

PREIĻU NOVADA DOME



**PREIĻU NOVADA
TERITORIJAS PLĀNOJUMA
GROZĪJUMI**

**I redakcija
2005. – 2014.**



PREIĻI, 2005

SATURS

IEVADS	4
I PREIĻU NOVADA TERITORIJAS PLĀNOJUMA PAMATPRINCIPI UN NOVADA PAMATVĒRTĪBAS	5
1.1 Teritorijas plānojuma pamatprincipi.....	5
1.2 Preiļu novada SVID analīze.....	7
1.3 Preiļu pilsētas un novada vēsturiskā attīstība.....	8
1.4 Preiļu novada nākotnes vīzija un attīstības virzieni.....	11
II ESOŠĀS SITUĀCIJAS APRAKSTS	14
2.1 Preiļu novada fiziski ģeogrāfiskais raksturojums.....	14
2.1.1 Ģeoloģiskā uzbūve.....	14
2.1.2 Reljefs.....	15
2.1.3 Derīgie izrakteņi.....	16
2.1.4 Augšnes.....	20
2.1.5 Klimats.....	20
2.1.6 Virszemes ūdeņi.....	21
2.1.7 Meži.....	24
2.2 Preiļu novada iedzīvotāji.....	28
2.2.1 Iedzīvotāji Preiļu novadā.....	28
2.2.2 Preiļu novada apdzīvojuma struktūra.....	33
2.3 Dabas un kultūras mantojums, aizsargājamās teritorijas.....	38
2.3.1 Īpaši aizsargājamās dabas teritorijas.....	38
2.3.2 Pazemes ūdeņu aizsardzības teritorijas.....	38
2.3.4 Nekustamie valsts aizsargājamie kultūras pieminekļi Preiļu novadā.....	42
2.4 Lauksaimniecībā izmantojamās zemes.....	45

2.5 Inženiertehniskā infrastruktūra.....	50
2.5.1 Transporta zonas.....	50
2.5.2 Inženierinfrastruktūra.....	56
2.5.3 Sadzīves komunikācijas.....	57
2.6. Civilās aizsardzības un paaugstināta riska teritorijas un objekti.....	65
2.6.1 Rūpniecisko avāriju riska teritorijas.....	65
2.6.2 Teritorijas ar paaugstinātu ugunsbīstamību.....	66
2.6.3 Applūstošās riska teritorijas.....	67
2.6.4 Bīstamo ģeoloģisko procesu riska teritorijas.....	68
2.6.5 Pazemes ūdeņu piesārņojuma risks.....	68
2.7. Atpūtai un tūrismam nozīmīgie objekti Preiļu novadā.....	69
III PREIĻU PILSĒTAS TERITORIJAS FUNKCIONĀLAIS ZONĒJUMS.....	75
IV VADLĪNIJAS TURPMĀKAI PLĀNOŠANAI.....	82

IEVADS

Preiļu novada teritorijas plānojums ir Preiļu novada domes attīstības politikas pamatdokuments laika posmam no 2002. gada līdz 2014. gadam un ir vērsts uz novada teritorijas attīstības mērķu sasniegšanu.

- Preiļu novada teritorijas plānojums ir izstrādāts saskaņā ar
- ✓ Preiļu novada Domes lēmumu un Darba uzdevumu teritorijas plānojuma izstrādei;
 - ✓ DRVP nosacījumiem Preiļu novada teritorijas plānojuma izstrādāšanai;
 - ✓ Sabiedrības veselības aģentūras Rēzeknes filiāles nosacījumiem;
 - ✓ LR Valsts Kultūras pieminekļu aizsardzības inspekcijas noteikumiem Preiļu novada teritorijas plānojuma izstrādāšanai;
 - ✓ VAS Latvenergo AET filiāles tehniskajiem noteikumiem;
 - ✓ Latvijas Autoceļu direkcijas Preiļu rajona nodaļas tehniskajiem noteikumiem;
 - ✓ Valsts ugunsdzēsības un glābšanas dienesta Preiļu nodaļas noteikumiem;
 - ✓ A/s "Latvijas gāze" nosacījumiem;
 - ✓ Valsts zemes dienesta Latgales reģionālās nodaļas nosacījumiem.

Teritorijas plānojuma izstrādē ievēroti:

- ✓ LR likums "Teritorijas plānošanas likums" (22.05.2002.)
- ✓ MK Noteikumi Nr. 423 "Noteikumi par teritorijas plānojumiem" (05.12.2000.)

Saskaņā ar subsidiaritātes principu, Preiļu novada teritorijas plānojumā ievērotas Preiļu rajona teritorijas plānojuma noteiktās prasības.

Teritorijas plānojums parāda novada attīstības mērķus un kalpo kā līdzeklis to sasniegšanai.

Teritorijas plānojums ataino pašreizējo teritorijas izmantošanu un satur plānu tās izmantošanai nākotnē.

Teritorijas plānojums sastāv no kartogrāfiskās daļas un teksta daļas.

Kartogrāfiskajā daļā kartogrāfiski parādīta teritorijas pašreizējā, kā arī plānotā un atļautā izmantošana, sniegts funkcionālais zonējums. Kartogrāfiskā daļa ietver tematiskās kartes.

Teksta daļā aprakstīta pašreizējā teritorijas izmantošana, priekšnoteikumi teritorijas attīstībai, nākotnes vīzijas un prioritārie attīstības virzieni. Tiek sniegti galvenie konceptuālie risinājumi un projekta priekšlikumi teritorijas izmantošanai.

Kā pašvaldības saistošie noteikumi tiks apstiprināti teritorijas plānojuma sastāvā ietilpstošie apbūves noteikumi, kas reglamentē teritorijas atļauto izmantošanu un prasības apbūvei atbilstoši funkcionālajām zonām.

Preiļu novada teritorijas plānojums izstrādāts 12 gadu ilgā laika posmā: no 2002. gada līdz 2014. gadam. Grozījumi veikti 2005./2006. gadā.

I PREIĻU NOVADA TERITORIJAS PLĀNOJUMA PAMATPRINCIPI UN NOVADA PAMATVĒRTĪBAS

1.1. Teritorijas plānojuma pamatprincipi

Preiļu novada teritorijas plānojums ir izstrādāts saskaņā ar sekojošiem pamatprincipiem:

✓ Ilgtspējīgas attīstības princips

Teritorijas plānojums paredz kvalitatīvas dzīves vides saglabāšanu nākamajām paaudzēm, tā risinājumi vērsti uz līdzsvarotu ekonomisko attīstību, dabas, cilvēku un materiālo resursu izmantošanu un kultūras mantojuma saglabāšanu. Plānojuma ietvaros veikta saglabājamo vērtību – kultūrvēsturiskā, arhitektoniski telpiskā un dabas mantojuma apzināšana. Funkcionālais zonējums veidots atbilstoši ilgtspējīgas attīstības un vērtību saglabāšanas interesēm. Saistošie apbūves noteikumi paredz apbūves un cita veida saimnieciskās darbības ierobežojumu, lai nepazeminātu pilsētas vides kvalitāti.

✓ Nepārtrauktības un pēctecības princips

Teritorijas plānojuma izstrādes gaitā ievērota novada attīstības specifika un piedāvātie risinājumi izvērtēti no vēsturiskās pēctecības viedokļa. Teritorijas plānojumā ievēroti novada stratēģiskās attīstības dokumenti.

✓ Priekšrocību izmantošanas un kopsakarības princips

Teritorijas plānojums paredz Preiļu novada unikālo iezīmju, galveno vērtību un attīstības priekšnoteikumu pilnvērtīgu izmantošanu un saglabāšanu.

Teritorijas plānojumā priekšrocības tiek skatītas to kopsakarībā.

✓ Interesu saskaņotības princips

Teritorijas plānojumā iekļautie risinājumi ir saskaņoti ar Preiļu rajona teritorijas plānojuma prasībām, kā arī ar starptautiskiem, valsts un reģionāla līmeņa plānošanas dokumentiem.

Teritorijas plānojumā ievērotas valsts, Preiļu novada pašvaldības, kā arī privātās intereses. Plānojuma risinājumi nav pretrunā ar kaimiņu pašvaldību plānošanas dokumentiem un attīstības interesēm.

Teritorijas plānojuma izstrādes gaitā saskaņotas novada ekonomiskās attīstības, tai skaitā ražošanas attīstības, transporta infrastruktūras attīstības, kā arī dabas un kultūras vērtību, tai skaitā kultūrainavu un arhitektoniski telpisko kompozīciju aizsardzības, saglabāšanas un izkopšanas intereses.

✓ Daudzveidības princips

Teritorijas plānojums paredz novada kultūrvides, saimnieciskās darbības, dabas vides un rekreācijas potenciāla daudzveidības nodrošināšanu un diversificētas attīstības iespējas. Teritorijas plānojuma funkcionālais zonējums paredz dažāda rakstura aktivitātēm, piemērotu teritoriju veidošanu un zemes rezervēšanu.

✓ Atklātības un sabiedriskās līdzdalības princips

Teritorijas plānojums izstrādāts, iesaistot sabiedrību un nodrošinot informācijas un lēmumu pieņemšanas atklātumu. Plānojumā ievērota MK noteikumos "Noteikumi par teritorijas plānojumiem" paredzētā sabiedriskās apspriešanas procedūra.

Plānojums ir balstīts uz novada Attīstības programmas izstrādes gaitā veidoto iedzīvotāju darba grupu veiktās analīzes un izvirzītajiem mērķiem.

Preiļu novada teritorijas plānojumā ir ievēroti arī sekojoši teritorijas attīstības plānošanas likumā noteiktie principi:

✓ **Reģionālās attīstības princips**

Teritorijas plānojuma risinājumi atbilst reģionālās attīstības principam, kas paredz samazināt nelabvēlīgās atšķirības starp reģioniem, kā arī saglabāt un attīstīt katra reģiona pozitīvi raksturīgās īpatnības un attīstības potenciālu.

✓ **Detalizācijas princips**

Teritorijas plānojums atbilst noteiktai detalizācijas pakāpei, tajā konkretizētas augstākā līmeņa plānojumu prasības, kā arī sniegti uzdevumi dažādu pilsētas teritoriju un novada pagastu centru detālplānojumu izstrādei.

✓ **Konkurences princips**

Teritorijas plānojuma risinājumi nav vērsti uz atsevišķu privāto interešu izcelšanu, bet satur vienlīdzīgus priekšnoteikumus uzņēmējdarbībai.

1.2 Preiļu novada SVID analīze

Preiļu novada raksturojumu var veikt, izmantojot SVID (stiprās, vājās puses, iespējas un draudi) analīzi.

Esošās situācijas stiprās puses un iespējas.

- ✓ Preiļiem ir izdevīgs ģeogrāfiskais stāvoklis (trijstūrī: Daugavpils- Jēkabpils- Rēzekne) vairāku transporta ceļu krustpunktā, kas veido izdevīgu transporta infrastruktūras tīklu, kā arī ļauj iedzīvotājiem strādāt reģiona lielākajās pilsētās, bet dzīvot Preiļos.
- ✓ Labs vispārējās izglītības sagatavošanas līmenis, iespējas tās iegūšanai. Preiļos ir koncentrētas vidējās izglītības un izglītības sākotnējā līmeņa iegūšanas mācību iestādes, kā arī arodskola.
- ✓ Interneta, LMT, TELE-2, LATTELEKOM u.c. sakaru iespējas, izveidota Interneta sakaru sistēmas infrastruktūra. Novada struktūra ir kompakta, lai organizētu informācijas aprites procesu.
- ✓ Gāzes pieslēgums, līdz ar to rūpniecības attīstības iespēju paplašināšana un Preiļu ekonomiskās telpas infrastruktūras izveidošana un uzlabošana.
- ✓ Brīvas, neapsaimniekotas būves, brīvas zemes ap Preiļiem aktīvai izmantošanai. Visas šīs vietas ir relatīvi tuvu pilsētai, vai tās viegli sasniedzamas izmantojot sabiedrisko transportu.

- ✓ A/S "Preiļu Siers" veiksmīgā darbība, kā arī kopumā ražojošās rūpniecības veiksmīgā darbība. Ir izveidojušies vairāki vieglās rūpniecības un kokapstrādes uzņēmumi, kā arī perspektīvas ir bioloģiskās lauksaimniecības apvienībai.
- ✓ Kultūrvides un dabas pievilcība. Visi Preiļu rajona muzeji atrodas Preiļos, kā arī Preiļos un tuvākajā apkārtnē ir koncentrējušās reģionā lielākie kultūrvēsturiskā mantojuma nekustamie objekti (pilis, muižas, parki), kas veido salīdzinoši blīvus kultūrvēsturiskos resursus.
- ✓ Labas sporta bāzes un organizācija. Preiļos atrodas augstas kvalitātes sporta infrastruktūras, iestāžu, būvju koncentrēšanās, tieši Preiļu pilsētā, kas veicina pilsētas attīstības procesus.
- ✓ Nevalstiskās organizācijas, kas aktīvi darbojas pieaugušo izglītībā, bērnu, invalīdu un citu sociāli mazaizsargāto iedzīvotāju interesēs.
- ✓ Liels budžeta iestāžu skaits. Kā Preiļu rajona centrā, Preiļos koncentrējas vairākas Latgales reģionam nozīmīgas iestādes, kā arī rajona pārvaldes institūcijas, kas ir salīdzinoša priekšrocība, stiprā puse.

Vājās puses un draudi.

- ✓ Zemā pirktspēja, ievērojamas pilsētas iedzīvotāju daļas sociālā izslēgtība, pamatojoties uz ilglaicīgu bezdarbu un atsevišķu iedzīvotāju grupu atsvešināšanās.
- ✓ Darbvietu trūkums un zemais atalgojums.
- ✓ Demogrāfiskās situācijas pasliktināšanās tieši novadā, sabiedrības novecošana, zemā dzimstība, cilvēku pesimisms, depresija. Sociāli nelabvēlīgās iedzīvotāju daļas palielināšanās. Noziedzības, atkarību (alhokols, narkotikas u.c.) palielināšanās.
- ✓ Nepietiekama uzņēmēju iniciatīva un vāja savstarpējā sadarbība, grūtības investoru piesaistīšanā.
- ✓ Nepietiekama iedzīvotāju un uzņēmēju personiskā drošība un viņu īpašumu aizsardzība. Nepietiekamas aktivitātes uzņēmējdarbības sekmēšanā vietējo pašvaldību administratīvajās teritorijās. Zema darbaspēka kvalifikācija.
- ✓ Atšķirībā no pārējiem Latgales rajonu centriem, Preiļos nav pieejams pasažieru un kravas dzelzceļa transports un pilsētas attīstībā to varētu uzskatīt par vājo vietu, tā trūkums.
- ✓ Preiļi - atrodas Latgales centrā, starp lielākajām Latgales reģiona pilsētām, kurām piemīt lielāks pievilksanas spēks, attiecībā uz darba spēku, kultūras resursiem.

1.3 Preiļu pilsētas un novada vēsturiskā attīstība

Preiļu kā apdzīvojuma centra izvietojumu noteicis tā ģeogrāfiskais stāvoklis.

Senatnē Preiļu novads bija viens no senās latgaļu valsts Jersikas administratīvi teritoriālajām vienībām.

Preiļi ir viena no senākajām apdzīvotajām vietām Latvijā. Cauri Preiļiem gāja svarīgi satiksmes un tirdzniecības ceļi, kuri savienoja senās Jersikas valsts galvaspilsētu Jersiku ar citiem šīs valsts pārvaldes centriem Rēzekni un Ludzu un veda tālāk uz Krievzemes pilsētām Pleskavu un Novgorodu.

Senie Preiļi, domājams, sākuši veidoties un atradusies tuvākajos – Anspaku un Plivdu pilskalnos Preiļupes kreisajā krastā, 1,5 km uz dienvidiem no tagadējās Preiļu atrašanās vietas. Nelieli pārbaudes arheoloģiskie izrakumi liecina, ka Anspaku pilskalns bijis apdzīvots **10. - 12.** gadsimtā, bet Plivdu - tajā pašā laikā un vēl agrāk. Laika gaitā abu seno apmetņu iedzīvotāji pārcēlušies uz tagadējo Preiļu pilsētas vietu, veidojot ciemu. Preiļu novada teritorija 12.gs.b. atradās Jersikas zemes DA malā Preiļu pilsnovadā. 13. gs. tā nonāca Rīgas arhibīskapijas DA

malā. Preiļi kā apdzīvota vieta vēstures avotos pirmoreiz minēti ap 1250. gadu. No 1289. līdz 1348. gadam Preiļu zeme kā lēnis piederēja Johanam (IV) Ikšķilim, bet no 1348. Līdz 1376. gadam kā īpašums viņa dēlam Nikolajam Ikšķilim.

No 1376. gada Preiļi ietilpa Livonijas ordeņa daļā, no 1376. gada līdz 1561. gadam kā lēnis piederēja Livonijas ordeņa vasaļu grāfu **Borhu dzimtai**, bet pēc 1561. gada – kā īpašums līdz 1866. gadam. No 1562. gada Preiļi ietilpa Pārdaugavas hercogistē, no 1629.g. – poļu Vidzemē, no 1772.g. – Krievijā (sākumā Pleskavas gubernā, no 1802.g. Vitebskas gubernā).

No 1866. gada līdz 1872. gadam – Anglijas pavalstniekam tirgotājam Johanam Heinriham Frederikam (no Mančestras), no 1872. gada līdz 1891. gadam – vācu baronam Johanam Ungernam – Šternbergam, kurš savus īpašumus Preiļos nodeva pārvaldīšanā poļu muižniekam Janam Molam. No 1891. līdz 1910. gadam Preiļu muižu pārvaldīja krievu muižnieks, cara galma kambarkungs Konstantīns Gulķevičs, no 1910. līdz 1920. gadam – vācu muižnieks Kārlis Hipiuss.

Gadsimtu gaitā ap Preiļu muižu bija izveidojies un izaudzis ciems, kuram, domājams, ap 1820. gadu piešķirtas miesta tiesības. Miests pamazām attīstījās, un te sāka parādīties dažādas kultūrizglītojošas un veselības aizsardzības iestādes. 1836. gadā Preiļu miestā esot bijis pirmais ārsts, 1859. gadā nodibināta pirmā slimnīca, 1864. gadā – pirmā skola – Preiļu tautskola. 1880. gadā provizors Hugo Šteins Preiļu miestā atvēra pirmo aptieku.

1880. gadā Polijā izdotajā ģeogrāfijas vārdnīcā teikts, ka Preiļi esot miests un ciems pie Preiļupes. Miestā esot ap 1000 iedzīvotāju, katoļu baznīca, notiekot gadatirgi.

1889. gadā Preiļu miestā bijušas 50 tirgotavas. 1892. gadā Preiļos uzcelti divi rūpniecības uzņēmumi – spirta dedzinātava un alusdarītava.

1897. gadā pēc Krievijas iedzīvotāju skaitīšanas datiem Preiļu miestā bija 2104 iedzīvotāji. Tad te darbojās jau divas skolas – Preiļu tautskola un draudzes skola.

Nodibinoties Latvijas Republikai, Preiļos, tāpat kā visā valstī, bija vērojamas 1. pasaules kara postošās sekas. Miests bija nolaists un izlaupīts.

Preiļu pilsēta izveidojās, saplūstot Preiļu muižai, Preiļu ciemam un Preiļu brīvciemam. **1928. gada 11. februārī Preiļiem piešķīra pilsētas tiesības.** Pilsētas izskats sāka uzlaboties 20. gadu beigās, kad tās vecajā daļā rosīgi sāka celt individuālās mājas.

Par 30. gadu Preiļiem ziņas sniedz 1935. gada statistikas dati. Preiļi aizņēma 306 ha lielu teritoriju, un te bija 327 dzīvojamās ēkas, no kurām tikai 7 bija mūra, bet pārējās - no koka būvētas. Preiļos dzīvoja 1662 iedzīvotāji, no kuriem 50,97% bija ebreji.

Pilsētā darbojās sekojošas iestādes: četras skolas, trīs bibliotēkas, trīs baznīcas, 4 Mozus sinagogas, Preiļu slimnīca, 2 aptiekas, piecas dažādas biedrības, kā arī sekojošas rūpniecības iestādes - motordzirnava, Saknes dzirnava, eļļas spiestuve, spirta dedzinātava. Tirdzniecības iestādes: 206 tirgotavas.

1938. gadā tika apstiprināts Preiļu pilsētas **ģerbonis**, kurā attēlots zelta vairogveida laukā uz labo pusi pagriezies melns krauklis. Krauklis attēlots tāpēc, ka Preiļu ilggadīgo īpašnieku grāfu Borhu ģerbonī bija attēloti trīs kraukļi.

Otrā pasaules kara gados Preiļos lielas kaujas nenotika, taču okupācijas vara iznīcināja gandrīz visus ebreju iedzīvotājus, daļa iedzīvotāju bija emigrējuši vai krituši frontēs. Tāpēc, karam beidzoties, Preiļos bija palicis mazāk nekā tūkstotis iedzīvotāju.

1944. gadā padomju vara uzsāka sociālistiskos pārkārtojumus. Pozitīvs ieguvums bija divu vidusskolu izveidošana. 1944. gada rudenī Preiļu pagasta 6-klasīgā pamatskola tika pārveidota par **Preiļu 1. vidusskolu** un no jauna atvērta **Preiļu 2. vidusskola** ar krievu mācību valodu.

1949. gada 31. decembrī LPSR Augstākās Padomes Prezidijs pieņēma dekrētu par apriņķu sadalīšanu sīkākās administratīvajās vienībās – rajonos. Vairāki rajoni tika izveidoti no jauna, tai skaitā arī Preiļu rajons, un Preiļi kļuva par jaunā rajona centru.

1996. gadā reorganizēta Preiļu 1. vidusskola un izveidotas 2 mācību iestādes: **Preiļu 1. pamatskola, Preiļu Valsts ģimnāzija.**

2000. gada 24. oktobrī Ministru kabinets akceptēja “Noteikumus par Preiļu rajona Preiļu novada izveidošanu”. Tie nosaka, ka **Preiļu novads tiek izveidots, apvienojot Preiļu pilsētu, Preiļu pagastu un Aizkalnes pagastu.**

Preiļu pagasts

Pagasta administratīvais centrs – Līči atrodas 2 km attālumā no Preiļiem. Cauri pagastam tek 3 upes – Preiļupe, Feimanka un Dzilna. Pagastā ir vairāk kā 60 apdzīvotās vietas, no kurām lielākās ir Līči, Anspaki un Pupāji. Darbojas Līču kultūras nams, bibliotēka, Moskvinas vecdicībnieku lūgšanu nams (1873.). Pagastam nav savas skolas.

Aizkalnes pagasts

Pagasta administratīvais centrs – Aizkalne (līdz 1939. gadam - Jasmuiža). Cauri pagastam tek Jašas upe un Šustas pietekas Rauda un Blīdene. Pagastā atrodas Pelēču, Šusta un Limonkas ezeri. Pagastā ir Aizkalnes katoļu baznīca, pareizticīgo baznīca. Darbojas Aizkalnes pamatskola, bibliotēka, Raiņa memoriālais muzejs “Jasmuiža”.

1.4 Preiļu novada nākotnes vīzija un attīstības virzieni

Preiļu novada dome ir izstrādājusi un apstiprinājusi Preiļu novada attīstības programmu, kuras vispārīgais mērķis ir sekmēt novada un tā iedzīvotāju labklājību, nodrošināt priekšnosacījumus ilgtspējīgai un līdzsvarotai novada attīstībai, nodrošinot tā konkurētspēju un integrāciju Eiropā, sekmēt tautsaimniecisko attīstību, nodrošinot veselīgu, labvēlīgu un drošu vidi tautsaimniecības darbībai un visiem novada iedzīvotājiem.

Izvirzīto mērķu sasniegšanai, identificēti četri galvenie novada attīstības virzieni:

- ✓ Izglītība un izglītošana, informācijas tehnoloģiju attīstība un informācijas apmaiņas efektivitāte;
- ✓ Uzņēmējdarbības atbalstīšana un veicināšana;
- ✓ Vietējo dabas resursu ilgtspējīga, videi draudzīga izmantošana; tradicionālu un jaunu ražošanas virzienu attīstība;
- ✓ Sociālās aprūpes programmas izstrāde.

Izglītības attīstības prioritātes

- ✓ Arodizglītības stiprināšana;
- ✓ Izglītības infrastruktūras attīstība informācijas un komunikāciju tehnoloģiju jomā;
- ✓ Vispārējās izglītības attīstības programmas izstrāde;
- ✓ Pieaugušo izglītības uzlabošana.

Uzņēmējdarbības attīstības un nodarbinātības veicināšanas prioritātes

- ✓ Uzņēmējdarbības paplašināšana;
- ✓ Novada ekonomiskās un rūpnieciskās konkurētspējas palielināšana;

- ✓ Ārvalstu investoru piesaistīšana;
- ✓ Uzņēmējdarbības veicināšana un jaunu darba vietu radīšana;
- ✓ Darba spēka adaptēšanās spēju sekmēšana;
- ✓ Vienlīdzīgu nodarbinātības iespēju stiprināšana;
- ✓ Bezdarba līmeņa samazināšana novadā.

Vietējo dabas resursu ilgtspējīgas, videi draudzīgas izmantošanas veicināšanas prioritātes

- ✓ Novada līmeņa vides politikas attīstība;
- ✓ Dabas saglabāšana un bioloģiskās daudzveidības aizsardzība;
- ✓ Piesārņojuma novēršana un kontrole.

Preiļu novada attīstības stratēģija ir saglabāt tās vienreizējo kultūrvēsturisko mantojumu, dabas kompleksu – romantisko Preiļu ainavu parku.

Sociālā aprūpe

Perspektīvā plānots Preiļu novadā izveidot sociālās aprūpes dienas centru. Sociālā dienas centra galvenie uzdevumi:

- ✓ Sniegt sociālo palīdzību;
- ✓ Veikt sociālo darbu ar personām, ģimenēm un personu grupām;
- ✓ Veikt sociālā darba plānošanu;
- ✓ Sniegt sociālos pakalpojumus un organizēt to sniegšanu sociāli maznodrošinātām personām, ģimenēm ar bērniem, kurās ir bērna attīstībai nelabvēlīgi apstākļi, audžuģimenēm, aizbildņiem, personām, kuras aprūpē kādu no ģimenes locekļiem, invalīdiem, pensijas vecuma personām, personām ar garīga rakstura traucējumiem un citām personu grupām, kurām tas nepieciešams;
- ✓ Izveidot un uzturēt datu bāzi par sociālās palīdzības saņēmējiem, kā arī sniegtās palīdzības pakalpojuma veidu un apjomu;
- ✓ Izstrādāt un ieviest sociālo pakalpojumu attīstības koncepcijas, mērķprogrammas un priekšlikumus jaunu pakalpojumu un sociālās palīdzības ieviešanai;
- ✓ Informēt iedzīvotājus par sociālajiem pakalpojumiem un sociālo palīdzību.

Sociālo problēmu novēršanas prioritāte

- ✓ Sociālo apstākļu uzlabošana Preiļu novadā

Pasākumi:

- 1) Nabadzības mazināšana;
- 2) Sociālā palīdzība sociāli neaizsargātajām grupām;
- 3) Sociālo pakalpojumu nodrošināšanas uzlabošana .

Kultūras mantojuma attīstības prioritātes

- ✓ Kultūras institūciju attīstība;
- ✓ Atbalsts kultūras izglītībai;
- ✓ Kultūras mantojuma saglabāšana un attīstība.

Veselības aprūpes galvenā prioritāte

- ✓ Veselības aprūpes sistēmas uzlabošana

Pasākumi:

- 1) Medicīnisko pakalpojumu pieejamības uzlabošana novadā;
- 2) Veselīga dzīvesveida popularizēšana.

Transporta sektora attīstības programma

- ✓ Pieejamības uzlabošana, attīstot novada ceļu infrastruktūru;
- ✓ Pieejamības uzlabošana, attīstot dažādus transporta veidus.

Preiļi – novada centrs un reģionālas nozīmes pilsēta

Preiļu novada attīstības politika ir vērsta uz pilsētas potenciāla izmantošanu, apkārtējās teritorijas apkalpē un reģionālās lomas stiprināšanā:

- ✓ Reģionālas nozīmes iestāžu izvietošana;
- ✓ Reģionālā un transreģionālā sadarbība, projektu piesaiste;
- ✓ Apkārtējo lauku teritoriju apkalpojošu iestāžu attīstība;
- ✓ Administratīvās kapacitātes kāpināšana.

Prespektīvās attīstības finansiālie aspekti

Jebkuras pašvaldības ekonomisko attīstību lielā mērā nosaka ieguldāmo investīciju apjoms, kurām var būt dažādi avoti, no kuriem lielākais ir uzņēmumu, organizāciju un privātfirmu investīcijas. Īpaša nozīme ir pašvaldības ieguldījumiem, jo tie ieguldīti teritorijas sociālās un tehniskās infrastruktūras attīstībā. Arvien lielāka nozīme ir dažādiem valstī izveidotiem speciālajiem attīstības fondiem, piem. Reģionālais fonds, Pašvaldību kreditēšanas fonds, Valsts un pašvaldību autoceļu fondi, Mežsaimniecības attīstības fonds, ES pirmstrukturālajiem fondiem, kā arī dažādām Eiropas savienības programmām - Phare, ISPA, SAPARD u.c. Svarīgs tālākās attīstības avots ir ārvalstu investīcijas.

Lai uzlabotos Preiļu novada pašvaldības finansu iespējas, nepieciešams veikt virkni pasākumu:

- ✓ novada iedzīvotāju pašcieņas un izglītības līmeņa paaugstināšana, izmantojot masu saziņas līdzekļus, kultūras pasākumus u.c.;
- ✓ nepieciešams pārskatīt nodokļu nosacījumus;
- ✓ veicināt teritorijas līdzsvarotu attīstību;
- ✓ nodrošinot izglītotu un darbaspējīgu cilvēku atgriešanos Preiļu novadā.

II ESOŠĀS SITUĀCIJAS APRAKSTS

2.1 Preiļu novada fiziski ģeogrāfiskais raksturojums

Preiļu novads atrodas Austrumlatvijas D daļā, Latgales kultūrvēsturiskā novada centrā. Preiļu novada platība ir 157,8 km², kas sastāda 0,24 % no Latvijas teritorijas.

2.1.1 Ģeoloģiskā uzbūve

Latvijas teritorijas ģeoloģiskās uzbūves un attīstības īpatnības nosaka tās atrašanās Austrumeiropas platformas ziemeļrietumu daļā. Preiļu novada, tāpat, kā Latvijas un Baltijas tektoniskais pamats sastāv no senās Austrumeiropas pamatklintāja cietajiem, kristāliskajiem iežiem – dažādu paveidu granītiem un gneisiem. Virs pamatklintāja atrodas pirmskvartāra ieži, kurus veido vidēji ap 700 m biezs Devona perioda iežu slānis – dolomīti, dolomītmerģelis, smilšakmens, māli, ģipsis u.c. Virs tiem atrodas jaunākie un irdenākie kvartāra perioda veidotie nogulumi – smilts, māls, granīts, oļi.

Preiļu novada A daļa atrodas Latgales augstienes Feimaņu paugurainē, R daļa – Austrumlatvijas zemienes Jersikas līdzenumā. Preiļi atrodas uz robežas starp Latgales augstieni un Austrumlatvijas zemieni.

Kvartāra nogulumu biežums Austrumlatvijas zemienes Jersikas līdzenuma lielākajā daļā nepārsniedz 10 m. Virzienā uz austrumiem Latgales augstienes piekāpj tas pieaug līdz 15 – 17 m. *Austrumlatvijas zemienes Jersikas līdzenumā* kvartāra nogulumu augšējo daļu veido *limnoglaciāls māls* (biežums 3 – 5 un vairāk m). Līdzenuma zemākajās vietās mālu daudzviet pārsedz purvu nogulumi (kūdra), kuru biežums sasniedz 5 m un vairāk.

Lielākajā līdzenuma daļā zem māliem iegul *glacigēnie nogulumi* (morēnas smilšmāls, mālsmilts ar neliela biezuma smilts – grants materiāla ieslēgumiem), kas atsevišķos nelielos līdzenuma iecirkņos dažviet atsedzas zemes virspusē. Glacigēno nogulumu biežums parasti nepārsniedz 5 – 8 m, tas ir lielāks vietās, kur šie nogulumi atsedzas zemes virspusē.

Latgales augstienē kvartāra nogulumu augšējo daļu galvenokārt veido *glacigēno nogulumu* morēnas smilšmāls, mālsmilts. Minēto nogulumu biežums mainās no 10 – 15 līdz vairākiem desmitiem metru. Kopumā glacigēnie nogulumi ir ūdeni vāji caurlaidīgi, bet pateicoties smilts – grants materiāla ieslēgumiem to filtrācijas spēja palielinās.

Vislielākā *fluvioglaciālo nogulumu* (dažāda rupjuma smilts, grants, grants – smilts materiāls) izplatība Latgales augstienē novērojama gar tās rietumu nogāzi, kur tie pie Preiļiem veido līdz 4,5 – 5 km uz R pusi platu joslu.

Tāpat kā Austrumlatvijas zemienes Jersikas līdzenumā arī Latgales augstienē kvartāra nogulumi pārklāj augšdevona (Devona periods) Pļaviņu un vietām Amatas svītas iežus.

Nelielu dzīvojamo un saimniecisko ēku, kā arī nelielu ražotņu būvniecībai, ceļu būvei, apakšzemes komunikāciju un elektropārvades tīklu ierīkošanai ir nepieciešama neliela apjoma inženierģeoloģiskā izpēte gruntsūdeņu apbūves laukuma ģeoloģiskā griezuma, grunts fizikālo un mehānisko īpašību, gruntsūdeņu līmeņu dziļuma, u.c. datu precizēšanai.

Ja paredzēts ierīkot degvielas uzpildes stacijas (DUS), atkritumu izgāztuves, būves ar speciālas konstrukcijas pamatiem (režģu, nesošās sienas u.c.), kā arī, ja būvdarbus paredzēts

veikt stāvu nogāžu vai ūdenstilpju (ezeri, upes) tiešā tuvumā, inženierģeoloģiskai un hidroģeoloģiskai izpētei ir jābūt detalizētākai.

Savukārt, ja paredzēts būvēt daudzstāvu dzīvojamās ēkas, rūpnīcas ar lielām dinamiskām slodzēm uz pamatiem vai specifiska rakstura rūpnīcas (piemēram, toksisku vai ekoloģiski bīstamu vielu ražošanai), inženierģeoloģisko un hidroģeoloģisko apstākļu izpētei ir jābūt īpaši detalizētai.

Jāuzsver, ka jebkura veida apbūvei, ja to paredzēts veikt teritorijās ar samērā labvēlīgiem inženierģeoloģiskiem apstākļiem, bet perspektīvajā apbūves laukumā iespējama karsta procesu izplatība, projektējot arī nelielas būves inženierģeoloģiskai un hidroģeoloģiskai izpētei ir jābūt detālākai.

Mūsdienu tektoniskās kustības. Seno platformu zemes garozas vertikālo kustību ātrums Latvijā nepārsniedz 0.5 – 2 mm gadā.

2.1.2 Reljefs

Preiļu novada A daļa atrodas Latgales augstienes Feimaņu paugurainē, R daļa – Austrumlatvijas zemienes Jersikas līdzenumā. Preiļi atrodas uz robežas starp Latgales augstieni un Austrumlatvijas zemieni. Novads atrodas Daugavas pietekas Dubnas baseinā. Z daļā tek tās pieteka Feimanka (regulēta visā novada teritorijā) ar pietekām Preiļupi un Sanaudi; vidusdaļā tek Šusta ar pieteku Dzilnu; D daļā Jaša, kuras ielejas lejpus Feldhofas ir dziļas (dziļums līdz 25m, platums 50 – 150m) un krāšņas. Uz novada R robežas Jersikas līdzenumā atrodas vairāki ezeri – Pelēču (82 ha), Šusta (73,4 ha), Davales (21,8 ha), Limankas (12,7 ha), Badieļa (1,4 ha), Feimankas ūdenskrātuve, novada A daļā aizaugošais Krapišku ezers. Starppauguru iepaklās nelieli zemie purvi, kuru lielākā daļa ir nosusināta – Badieļa (313 ha), Krapišku (254 ha), Šusta (177 ha), Smiltēnu (168 ha), Slātavas (148 ha).

Preiļu pilsētas teritorijas reljefs ir salīdzinoši viendabīgs, bez izteiktiem pauguriem un ielejām. Pilsētas augstākais punkts sasniedz 140,8m augstumu v.j.l. un atrodas pilsētas A daļā Kalnu ielas rajonā, bet pilsētas zemākais punkts ir pilsētas pašos R un tas atrodas 120,7m v.j.l. Attālums no pilsētas visaugstākā punkta līdz zemākajām pa gaisa līniju ir 2,4 km. Tātad 2,4 km garumā augstumi virzienā no A uz R samazinās par 20,1m, kas ir apliecinājums, ka Preiļi atrodas uz robežas starp Latgales augstieni un Austrumlatvijas zemieni. Izteiktāki pauguri ir vērojami pilsētas DA rajonā, kuru relatīvais augstums sasniedz pat 6m, turpretī pilsētas R daļa līdzena, pārmitra un vietām pat purvainā.

Aizkalnes pagasta teritorijas reljefu veido Feimaņu pauguraine, bet pagasta R daļa ir pārejas teritorija no Feimaņu pauguraines uz Jersikas līdzenumu. Šeit sastopami Z-D virzienā orientēti 3 – 4 km gari un 15 – 20 m augsti vaļņi, aiz kuriem A virzienā ir pazeminājumi ar Limankas un Pelēču ezeriem. Aizkalnes pagasta Z daļā sastopami plakanvirsas mālu pauguri jeb zvonci. Zvoncs ir arī otrs augstākais pagasta punkts, kura augstums sasniedz 175,6m v.j.l. un tas atrodas pagasta DA daļā pie Rušonas pagasta robežas. Feimaņu paugurainē virsas augstums pie Molaukas pārsniedz 180m v.j.l., kas ir augstākais punkts pagastā un arī Preiļu novadā. Zemākā vieta novadā un Aizkalnes pagastā ir Šustas ieleja pie Pelēču pagasta robežas – 102 m v.j.l.

Preiļu pagasta teritorija atrodas gan Jersikas līdzenumā, gan Feimaņu paugurainē. Pagasta augstākais punkts 165.2m atrodas pašos pagasta DA pie Rušonas pagasta robežas,

zemākais 107,6m, pretējā pusē pie Saunas pagasta robežas. Virzienā līdz Preiļu pilsētai pagasta reljefu ietekmē Jersikas līdzenums, bet aiz Preiļiem sākas Feimaņu pauguraine.

2.1.3 Derīgie izrakteņi

Apzinot esošo situāciju par derīgajiem izrakteņiem Preiļu novadā, var uzskatīt ka novada teritorijā nozīmīgu atradņu nav. Pašreiz vienīgais smilts – grants karjers Badelkā ir izmantots un zemes privatizācijas gaitā ir sadalīts vairākiem īpašniekiem.

Citu nozīmīgu derīgo izrakteņu vietu pēc LR Ministru kabinetā noteiktās klasifikācijas, novada teritorijā nav konstatētas. Izpētes darbi un analīze par Preiļu rajonā un tajā skaitā novadā esošajiem derīgajiem izrakteņiem ir veikti 1980 – 90. gados un pamatojoties uz šo informāciju var secināt, ka derīgo izrakteņu atradnes ir ļoti nelielas un to izstrāde no saimnieciskā viedokļa neatmaksājas (informācijas avots – Valsts ģeoloģijas dienests). Deviņdesmitajos gados tika sagatavots projekts par smilts-grants izstrādi Polockiešos, tomēr reāli darbi nav uzsākti. Pēdējos gados nav konstatēta informācija par kādu potenciāli nozīmīgu derīgo izrakteņu teritoriju, tāpēc veikt izpētes darbus tuvākajos 10 gados nav pamata, izņemot to, ka ir jāapseko izmantotās atradnes un jārisina jautājums par to rekultivāciju.

No Preiļu novada teritorijā esošajiem ezeriem kā potenciālās sapropeļa vietas ir pētīti Šusta ezers un Šustjanka (Aizkalnes pagasta teritorija), Liminkas ezers (Aizkalnes pagasta teritorija), Pelēču ezers un Ziļma ezers (Aizkalnes pagasta teritorijā). Nozīmīgie no sapropeļa ieguves viedokļa, kā arī visvairāk aizaugušie ir Šusta un Ziļma ezeri. Katra ezera tuvumā ir ceļš, kā arī lauksaimniecībā izmantojamās zemes. Ezeru izpētes materiāli ir nodaļas pielikumā. Tomēr katrs ezers papildus ir jāvērtē individuāli no sapropeļa kvalitatīvajiem rādītājiem, ieguves apjomiem, sapropeļa tālākas izmantošanas (vairumtirdzniecībai vai apkārtējo lauksaimniecības zemju mēslošanai) un citiem izmaksu parametriem.

Aplūkojot Preiļu novadu no purvu teritoriju viedokļa, tad nozīmīgu teritoriju kūdras ieguvei nav. Vairāk tie ir kūdreņi jeb kūdrainās augsnes, kā arī zemākās pārpurvojušās vietas.

Preiļu novada kūdras atradnes.

1. tabula

Nr.	Nr. kūdras fondā	Kūdras atradne		Platība, ha				Kūdras krājumi, tūkst. m ³			
		nosaukums	tips	kopējā	tajā skaitā			Kopējie	tajā skaitā		
					Rūpn. izm.	Izstrādātā	Rūpn. neizm.		Rūpn. izm.	pie 40% mitruma	Rūpn. neizm.
1.	4593	Antānu (Aizkalne)	Z	181	-	-	181	1 810	-	-	1 810
2.	4591	Aulejas (Aizkalne)	Z	223	35	-	188	4 683	710	128	3 973
3.	4565	Badeļu (Preiļu)	Z	313	46	46	221	3 204	740	148	2 464
4.	4549	Bernānu (Preiļu)	Z	26	-	-	26	260	-	-	260
5.	4578	Bivbānu (Aizkalne)	Z	5	-	-	5	60	-	-	60
6.	4550	Ivdrišu (Preiļu)	Z	80	-	-	80	560	-	-	560
7.	4531	Jermaku (Preiļu)	A	14	-	-	14	112	-	-	112
8.	4566	Krapišķu (Preiļu)	Z	254	-	-	254	3 302	-	-	3 302
9.	4552	Mazbrišču (Preiļu)	Z	6	-	-	6	48	-	-	48
10.	4551	Mazgavaru (Preiļu)	Z	209	-	-	209	2 299	-	-	2 299
11.	4596	Slatovas (Aizkalne)	Z	148	-	-	148	1 628	-	-	1 628
12.	4679	Smiltēnu (Aizkalne)	Z	168	48	-	120	2 688	672	134	2 016
13.	4575	Šusta (Aizkalne)	Z	177	-	-	177	1 947	-	-	1 947
14.	4577	Želvju (Aizkalne)	Z	46	-	-	46	506	-	-	506
		KOPĀ		1850	129	46	1675	23107	2122	410	20985

Sapropeļa atradnes un to raksturojums.

2. tabula

Nr. p.k	Atradnes nosaukums, sinonīmi	Ezera platība (ha)	Ūdens dziļums (m) <u>max.</u> vid.	Sapropeļa iegulas platība (ha)	Sapropeļa slāņa biezums (m) <u>Max.</u> Vid.	Sapropeļa krājumi <u>tūkst.m³</u> <u>tūkst.t</u> Izpētes pakāpe	Sapropeļa veids un kvalitatīvie rādītāji (%), izmantošanas virziens
20.	Liminu Leimaņu, Līmanu, Liminka	7.2	<u>1.7</u> 1.4	5.5	<u>≥6.8</u> 5.6 <hr/> 5.0 <hr/> 0.6	<u>275</u> 51 P tajā skaitā <u>275</u> 51 <hr/> - <hr/> -	Organogēns-silikātu <i>Mēslojums, dziedniecībai</i> A 28.2 – 30.3 (vid. 28.9) W 92.5 – 94.5 (vid. 93.8) Organogēns (zaļajūgu) A 9.6 W 94.3
27.	Pelēča	82.0	<u>4.6</u> 3.9	66.0	<u>≥5.2</u> 4.3	<u>2838</u> 766 P	Organogēns-silikātu <i>Mēslojums</i> A 50.7 – 50.8 (vid. 50.7) W 86.9 – 93.3 (vid. 89.7)
37.	Šusta Zaķīšu	73.4	<u>1.8</u> 1.5	49.0	<u>≥6.5</u> 5.5	<u>2695</u> 728 P	Organogēns-silikātu <i>Mēslojums</i> A 30.4 – 53.5 (vid. 43.0) W 83.3 – 94.8 (vid. 89.7)
	Šustjankas	20.0		20.0	<u>4.2</u> 3.3	<u>660</u> 66 P	Organogēns (zaļajūgu) <i>Mēslojums, dziedniecībai</i> A 7.3 – 10.6 (vid. 8.7) W 95.8 – 97.3 (vid. 96.8)
40.	Ziļma Davoles	21.8	<u>2.2</u> 2.0	14.5	<u>≥6.3</u> 5.7	<u>826</u> 277 P	Organogēns-silikātu <i>Mēslojums</i> A 50.2 – 59.1 (vid. 55.7) W 85.9 – 90.4 (vid. 87.5)

Piezīme: 7.kolonā A sapropeļa pelnainība, W – sapropeļa dabiskais mitrums
Izpētītās smilts un smilts-grants atradnes

3. tabula

Nr. p.k	Atradnes nosaukums	Galvenās frakcijas, %		Filtrācijas koeficients	Platība, ha	Krājumi, tūkst. m ³ ,		Izmantojamība
		Smilts – grants, akmeņi >5 mm no-līdz vid.	smilts <5 mm no-līdz vid.			izvērtētie A	novērtētie N	
1.	Kalvāni Aizkalnes pag.c.	<u>3.20 – 40.80</u> -	<u>0.00 – 0.00</u> -	1.00 – 4.76		35.40	-	Netiek izmantota, Būvniecībai, ceļu būvei
2.	Šusta Aizkalnes pag.c.	<u>0.00 – 0.00</u> -	<u>1.80 – 7.50</u> -	-		30.00	675.00	Netiek izmantota Būvniecībai
3.	Zeļi Aizkalne pag.c.	<u>0.00 – 40.20</u> -	<u>0.00 – 0.00</u> -	0.88 – 4.76		71.50	0.00	Netiek izmantota Būvniecībai, ceļu būvei
4.	Polockieši Preiļu pag.c.	<u>0.00 – 0.00</u> -	<u>2.25 – 10.40</u> -	-		238.63	-	Netiek izmantota Būvniecībai
5.	Brišķi Preiļu pag.c.	<u>0.00 – 24.90</u> -	<u>0.00 – 0.00</u> -	5.12 – 6.70		134.40	-	Netiek izmantota, Būvniecībai, ceļu būvei
6.	Sparāni Preiļu pag.c.	<u>0.00 – 0.00</u> -	<u>0.00 – 6.40</u> -	1.00 – 6.40		130.50	-	Netiek izmantota, Būvniecībai, ceļu būvei
7.	Badelka Preiļu pag.c.	<u>0.00 – 0.00</u> -	<u>0.00 – 17.50</u> -	1.20 – 4.30		106.70	-	Netiek izmantota, Būvniecībai, ceļu būvei

2.1.4 Augsnes

Augsnes veidus tās mehānisko sastāvu nosaka cilmieži un nogulumi. Pamatojoties uz reljefa un augsnes cilmiežiem tiek veikta augšņu rajonēšana. Iedala rajonos un apakšrajonos.

Pēc augšņu rajonēšanas kartēm Preiļu novads ietilpst Austrumlatvijas līdzenuma augšņu rajonā Jersikas līdzenuma apakšrajonā un Austrumlatvijas pauguraino augstieņu augšņu rajonā, kuram nav izdalīti apakšraioni.

Austrumlatvijas līdzenuma augšņu rajons :

Jersikas līdzenuma apakšrajons – cilmiežus veido smilšmāla, māla un mālsmilts nogulumi. Vidēji podzolētas daļēji iekultivētas augsnes, pie upēm – velēngleja palieņu augsnes, velēnu podzolētās augsnes un purvu augsnes. Pēc mehāniskā sastāva dominē viegli – smagi smilšmāli.

Austrumlatvijas pauguraino augstieņu rajons, augsnes veidojušās uz karbonātu saturošas smilšmāla morēnas, ko bieži sedz smilts un mālsmilts; sastopami arī grantaini nogulumi. Nelielās platībās sastopams bezakmeņu māls un putekļains smilšmāls. Nokrišņi veicina erozijas procesu, kas atklāj karbonātu cilmiežus. Zemākajās vietās ir pārpurvotas pļavas un purvi. Izplatītas podzolētās velēnu podzolaugsnes, vietām arī erodētas vāji un vidēji podzolētās velēnu podzolaugsnes. Pēc mehāniskā sastāva dominē mālsmilts un smilšmāls.

2.1.5 Klimats

Preiļu novads, tāpat kā visa Latvija atrodas mērenās joslas mežu zonas jaukto mežu apakšzonā. Klimatu ietekmē Baltijas jūras un Rīgas jūras līča tuvums, kā arī mērenai joslai raksturīgās Rietumu vēju nestās Atlantijas okeāna gaisa masas un aktīvā ciklonu darbība, kas nosaka izteiktu laikapstākļu maiņu 190 –200 dienas gadā. Rezultātā vasarā temperatūra ir nedaudz zemāka, bet ziemā – augstāka par vidējo. Šo gaisa masu pastiprināta ietekme ir februārī, jūlijā un oktobrī.

No decembra līdz janvārim un no aprīļa līdz jūnijam ir anticiklonāls raksturs. To ietekmē gaisa masas, ko atnes A vēji, vasarā tie dod siltumu, ziemā – aukstumu.

Arktiskais jūras gaiss ieplūst ar ZR vējiem, kas pavasarī un rudenī atnes lietusgāzes, sniegu, bet ziemā aukstu un apmākušos laiku.

Arktiskās kontinentālās (Novaja Zemļa Krievijas federācijā) ZA vēju nestās gaisa masas skar Latvijas A rajonus, t.sk. Preiļus, tāpēc ziemās nereti tas rada temperatūras pazemināšanos līdz – 35 °C, bet pavasarī un rudenī salnas. Vasarā šīs gaisa masas Latviju nesasniedz.

Tropiskās jūras gaisa masas ar D un DR vējiem ieplūst no Vidusjūras apgabala. Ziemā iestājas atkusnis, ir apmācies miglains vai vējains laiks, vasarā – karsts tveicīgs laiks ar lietusgāzēm un pērkona negaisiem.

Tropiskās kontinentālās gaisa masas (DA) Latviju sasniedz tikai vasarās. Tās atplūst no Kazahijas un V – Āzijas. Tad ir ilgstoši sauss un karsts laiks.

Reljefa ietekmē augstienēs gaisa temperatūra ir par 0.5 – 1.0 °C zemāka nekā apkārtējos līdzenumos, bet bezsala periods par 2 nedēļām īsāks. Nokrišņu daudzums un sniega segas biežums augstienēs ir lielāks, it īpaši R nogāzēs.

Preiļu novads atrodas gan Jersikas līdzenumā, gan Feimaņu paugurainē, ir vērojamas arī nelielas klimata atšķirības reljefa iespaidā. Jersikas līdzenumā klimats ir klasificējams kā mēreni kontinentāls, vidēji mitrs un silts, ar augstāko kontinentalitātes pakāpi Latvijā. Šeit gada vidējā temperatūra ir 5,5°C līdz 6°C. Aukstākā mēneša janvāra vidējā temperatūra ir no –6,5°C līdz –

7°C (minimālā -30°C), bet jūlija +17,7°C līdz 18°C (maksimālā +34°C). Veģetācijas periods ilgst 133 – 140 dienas un aktīvo temperatūru summa 2000 – 1200°C ir viena no visaugstākajām Latvijā. Nokrišņu daudzums ir nedaudz mazāks par vidējo un sasniedz 580 – 620mm gadā. Sniega segas biezums vidēji 25 – 28cm un tā saglabājas līdz 112 dienām.

Turklāt Latgales augstienes Feimaņu paugurainē klimats ir mēreni kontinentāls un gada vidējā temperatūra nepārsniedz 5,5°C. Aukstākais mēnesis ir februāris. Aktīvo temperatūru summa samazinās līdz 2050°C. Bez sala periods 140 – 145 dienas, nokrišņu daudzums 650mm gadā un sniega segas ilgums 115 dienas gadā.

Latvijā dienas garums decembrī ir 6 – 7 stundas, jūnijā 17 – 18 stundas.

Augsnes sasalums sasniedz 60 cm, ļoti bargās ziemās 100 – 150 cm dziļumā.

Lielākais vēja ātrums ir rudens mēnešos – oktobrī un novembrī, mazākais – vasarā. Valdošie DR, D vēji ar vidējo ātrumu 3 – 6m/s.

Visos gadalaikos veidojas migla (35 – 60 dienas gadā), vasarā ir pērkona negaisi, gadā vidēji līdz 25 dienām augstienēs. Nereti ir krusa, atkala, sniegputenis.

Preiļos klimats ir kontinentālāks nekā republikas rietumu daļā. Ziemas aukstākas ar noturīgāku sniega segu, vasaras siltākas.

Preiļu novads ietilpst Dienvidaustrumlatvijas klimatiskajā rajonā. Pēc agroklīmatiskā dalījuma ietilpst mitrajā kontinentālajā agroklīmatiskajā rajona mēreni siltajā (Austrumlatvijas zemīene) apakšrajonā un siltajā apakšrajonā (Latgales augstiene).

2.1.6 Virszemes ūdeņi

Preiļu novads nav īpaši bagāts ar virszemes ūdeņiem. Aizkalnes pagasta teritorijā atrodas Jašas upe, Šustas pietekas – Rauda un Blīdene, kā arī Pelēču, Šusta un Limankas ezeri. Preiļu pagasta teritorijā atrodas Badēļa ezers, kā arī tek Feimanka, 72 km gara upe, kas aizņem 370km² un upes kritums ir 0.86 m/km un Preiļupe - Feimankas kreisā krasta pieteka, ir 19 km gara, aizņem 104 km² un upes kritums ir 2,2 m/km.

Preiļu novada upju kvalitātes mērķi attiecībā uz ķīmiskajām un bioloģiskajām normām attiecināmi uz karpveidīgo zivju ūdeņi. Pieejamie monitoringa dati ir par Preiļupes ūdens kvalitāti 1 km augšpus Preiļu pilsētas un lejpus abu NAI (pašvaldības un “Preiļu siera”) izplūdes. Upes ūdens kvalitāte augšpus Preiļiem ir viegli piesārņota - piesārņota. Upes posms Preiļos uzskatāms par piesārņotu - stipri piesārņotu. Pirms ieteces Feimankā Preiļupe uzskatāma par viegli piesārņotu - piesārņotu.

Feimanka augšpus un lejpus SCO mikrorajona NAI izplūdei ir viegli piesārņota.

Uz Preiļupes izveidotā dīķu sistēma ar zemu ūdens kvalitātes rādītāju samazina upes dabiskās pašattīrīšanās potenciālu.

Preiļu pagasta teritorija robežojas ar Vārkavas pagasta teritorijā esošo Feimankas (Šķilteru) ūdenskrātuvi.

Aizkalnes pagasta “Grocīškos” uz Jašas upes 2002. gada decembrī tika nodota ekspluatācijā SIA “Korna dzirnavu HES” hidroelektrostacija. Saskaņā ar LR MK noteikumiem Nr.27 no 15.01.2002. “Noteikumi par upēm (upju posmiem), uz kurām zivju resursu aizsardzības nolūkā aizliegts būvēt un atjaunot hidroelektrostaciju aizsprostus un veidot jebkādas mehāniskus šķēršļus” HES celtniecība aizliegta Daugavas baseina Preiļupē un Feimankā.

Preiļu novada virszemes ūdeņi pieder pie Daugavas upes baseina, kam 2003. gadā Latvijas un Zviedrijas kopīgi finansētajā “Daugavas upes baseina projektā” darba grupa ir sagatavojusi “Daugavas baseina apgabala apsaimniekošanas plānu”.

Ezeri Preiļu novadā.

Nosaukums :	Badēja ezers
Administratīvā teritorija :	Preiļu pagasts
Spoguļa laukuma platība (ha) :	1.40 ha

Nosaukums :	Liminkas ezers (Limankas, Limaņu)
Administratīvā teritorija :	Aizkalnes pagasts
Spoguļa laukuma platība (ha) :	12.70 ha
Dziļums :	Maksimālais dziļums 4.10 m, vidējais dziļums 2.50 m
Maksimālais garums :	0.40 km
Maksimālais platums :	0.30 km
Krasta līnijas garums :	1.50 km
Sateces baseins :	1.50 km ²
Tilpums :	0.34 mlj m ³
Salu skaits :	-
Dibens raksturojums :	Līdzens dūņas līdz 4 m
Krasti :	D pusē staigņi, R pusē mālaini, zemi, A pusē lēzeni.
Piezīmes :	Caurteces, iztek grāvis uz Pelēču ezeru, ietek 2 grāvji. R pusē ceļš Preiļi – Višķi. Ir rekreācijas iespējas.

Nosaukums :	Pelēča ezers (Pelēcis)
Administratīvā teritorija :	Aizkalnes un Pelēču pagastos
Spoguļa laukuma platība (ha) :	82.00 ha
Dziļums :	Maksimālais dziļums 4.20 m, vidējais dziļums 2.70 m
Maksimālais garums :	2.60 km
Maksimālais platums :	0.40 km
Krasta līnijas garums :	6.30 km
Sateces baseins :	7.90 km ²
Tilpums :	2.19 mlj m ³
Salu skaits :	-
Dibens raksturojums :	Līdzens, dūņas līdz 2 m
Krasti :	Botāniskā struktūra – Z un ZR daļā purvaini, zemi arī A daļā, slīpi D un DA daļā
Piezīmes :	Caurteces. Iztek grāvis uz upi Jašu, grāvis uz Dubnu, ietek grāvis no Limankas ezera, ieteškošo grāvju skaits – 4. DA daļā ceļš Pelēči – Jasmuiža, DR daļā Daugavpils – Preiļi. A daļā – lauku mājas.

Nosaukums :	Šusta ezers
Administratīvā teritorija :	Aizkalnes pagasts
Spoguļa laukuma platība (ha) :	73.40 ha
Dziļums :	Maksimālais dziļums 1.50 m, vidējais dziļums 0.70 m
Maksimālais garums :	1.30 km

Maksimālais platums :	0.80 km
Krasta līnijas garums :	3.60 km
Sateces baseins :	61.80 km ²
Tilpums :	0.54 mlj m ³
Salu skaits :	-
Dibens raksturojums :	Līdzens, dūņas 2.6 līdz 3.8 m
Krasti :	Botāniskā struktūra – pārsvarā staigni, nepiecejami, zemi.
Piezīmes :	Caurteces. Stipri aizaudzis. Ietek Dzilna, iztek Šusta. R pusē apdzīvota vieta Zaķīši, ceļš Pelēči – Pilišķi.

Nosaukums :	Ziļma ezers (Dovales, Šusta)
Administratīvā teritorija :	Aizkalnes pagasts
Spoguļa laukuma platība (ha) :	21.80 ha
Dziļums :	Maksimālais dziļums 1.50 m, vidējais dziļums 1.10 m
Maksimālais garums :	0.90 km
Maksimālais platums :	0.30 km
Krasta līnijas garums :	2.10 km
Sateces baseins :	18.50 km ²
Tilpums :	0.24 mlj m ³
Salu skaits :	-
Dibens raksturojums :	Dūņas no 0.4 līdz 4.3 m
Krasti :	Botāniskā strukt. – D pusē apauguši ar krūmiem, stāvi; vietām krasti zemi, lēzeni un slīpi.
Piezīmes :	Caurteces, ietek vairāki grāvji, iztek Dzilnas upīte.

Peldvietu novietojums

Peldvietu iekārtošanu regulē LR MK 1998.gada 11.augusta noteikumi Nr. 300 "Peldvietu iekārtošanas un higiēnas noteikumi".

Peldvieta – labiekārtota vieta atpūtas zonā, kas paredzēta peldēšanai.

Pludmale – ezera vai upes krasta teritorija starp ūdens līmeni un vietu, kur sākas dabiskā sauszemes veģetācija.

Šiem noteikumiem atbilstošu peldvietu Preiļu novadā nav.

Preiļu novada dome ir izstrādājusi koncepciju peldvietas iekārtošanai Preiļupes dīķu sistēmā pie zirgu staļļa. Lai nodrošinātu peldvietas atbilstību MK noteikumu Nr. 300 no 1998.11.08. punktos 7., 9., 10. un 11. minētajām prasībām, pašvaldības peldvietu projekts jāsaskaņo ar Vides aizsardzības un reģionālās attīstības ministrijas Daugavpils reģionālo vides pārvaldi, bet, lai nodrošinātu peldvietas atbilstību šo noteikumu 12., 13. (par peldvietas peldēšanās sektora pamatni), 15., 16., 17., 18. un 20.punktā minētajām prasībām, peldvietas projekts jāsaskaņo ar VA SVA Rēzeknes filiāli.

Pastāv alternatīva peldvietas ierīkošanai Limankas vai Dovales ezeru krastos, veicot iepriekšēju saskaņošanu ar privātīpašniekiem.

2.1.7 Meži

Latvijas meži ietilpst mērenā klimata skujkoku mežu zonā, kur saskaras skujkoku mežu un Viduseiropas platlapju mežu josla. Skujkoku mežu joslai raksturīgi mežu tipi : lāns, mētrājs,

sils. Slapjās formas – niedrājs, mētru ārenis un kūdrenis. Platlapju mežu joslai ir raksturīgi - vēris, liekņa, platlapju ārenis, platlapju kūdrenis.

Latvijas meži ir klasificēti zinātniski pamatotos tipos : sausieņu meži (sils, mētrājs, lāns, damaksnis, vēris, gārša), slapjainu meži (grīnis, slapjais mētrājs, slapjais damaksnis, slapjais vēris, slapjā gārša) un purvainu mežos (purvājs, niedrājs, dumbrājs, liekņa). Īpaša ekoloģiskā grupa – nosusinātie meži : āreņi un kūdreņi. Atkarībā no izmantošanas, ekoloģiskā un ekonomiskā potenciāla Latvijā meži iedalāmi 3 kategorijās – aizsargājamās (9.6% no kopplatības), saaudzējamās (16.3%) un saimnieciskajās mežos (74.1%).

Preiļu novada kopējā mežu platība ir 4293,8 ha, teritorijas mežainums ir 28%, mežus apsaimnieko 495 īpašnieki. Vidēji uz vienu apsaimniekotāju 8,7 ha. 7,4% kopējās platības aizņem valsts meži.

Aizkalnes pagasta meža zemes aizņem 2405,6 ha, teritorijas mežainums 32,8%, 247 apsaimniekotāji, vidēji 9.7 ha uz vienu apsaimniekotāju. Valstij pieder 318,4 ha meža. 2235,9 ha ir saimnieciskie meži, bet 169,7 ha ir aizsargājami meži, kuros saimnieciskā darbība ir aizliegta vai ierobežota.

Preiļu pagasta meža zemes aizņem 1888,2 ha, teritorijas mežainums 23,8%, 248 apsaimniekotāji, vidēji 7,6 ha uz vienu apsaimniekotāju. 1885,8 ha ir saimnieciskie meži, bet 2,4 ha ir saimnieciskie meži – aizsargājamais parks, kurā saimnieciskā darbība ir ierobežota.

Preiļu novada meži atrodas Preiļu virsmežniecības divu mežniecību teritorijās – Aizkalnes pagasta mežus kontrolē Aglonas mežniecība, bet Preiļu pagasta – Preiļu mežniecība.

Preiļu novadā pārstāvēti gandrīz visi meža augšanas apstākļu tipi, nav vienīgi grīnis, slapjais mētrājs, viršu ārenis un mētru ārenis. Dominējošie ir sausieņu meži (sils, mētrājs, lāns, damaksnis, vēris, gārša), kas sastāda 65.5% (Latvijā vidēji 59%). No sausieņu mežiem visbiežāk sastopamie Preiļu novadā ir vēris un sils.

Slapjo mežu īpatsvars ir sevišķi purvainu (purvājs, niedrājs, dumbrājs, liekņa), kas sastāda 12.8% vidēji ir nedaudz lielāks kā Latvijā (Latvijā vidēji 10%). Savukārt slapjaini 7.1%, kas ir zemāks par vidējo Latvijā (10%).

Nosusināto mežu – kūdreņu un āreņu īpatsvars Preiļu novadā satāda attiecīgi 10.5% un 4.1%, Latvijā vidēji 10% kūdreņi un āreņi – 9%.

Preiļu novada meži kopumā ir bagātāki (auglīgāki) nekā meži vidēji Latvijā. Eitrofās (visauglīgā mežu grupa) sastāda 49% Preiļu pagastā un 59 % Aizkalnes pagastā (Latvijā vidēji 32%), oligotrofās (mazauglīgās) – tikai 2% Preiļu pagastā un 1% Aizkalnes pagastā (Latvijā vidēji 11%), mezotrofās (vidēji auglīgās) mežu grupas sastāda 49% Preiļu pagastā un 40% Aizkalnes pagastā (Latvijā vidēji 57%). Skatīt 4. tabulu.

Meža augšanas apstākļu tipu un trofisko grupu īpatsvars (%) Preiļu novadā.

4. tabula

Pagasti	Mežu tipi					Mežu tipu trofiskās grupas		
	Sausieņi	Slapjai- ņi	Purvaini	Āreņi	Kūdreņi	Oligo- trofā	Mezo- trofā	Ei- trofā
Preiļi	61.4	10.1	11.4	6.7	10.4	2	49	49
Aizkalne	68.9	4.7	13.9	2	10,5	1	40	59

Koku sugu sastāvs.

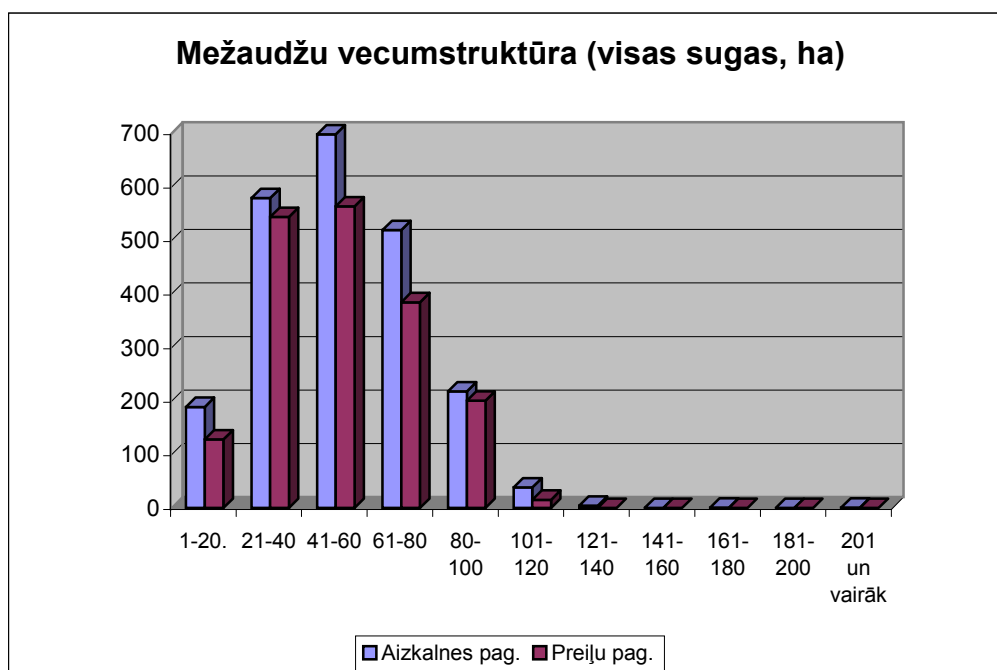
Preiļu novada mežos dominējošās (valdošās) ir 10 koku sugas. Dominante -bērzs (32.3%), (Latvijā vidēji 28%), otrā dominējošā suga arī pieder pie mīkstajiem lapu kokiem, tas ir baltalksnis, kas sastāda 23%. Preiļu novadā trešā izplatītākā koku suga ir priede (20%), (Latvijā vidēji 40 %) un 17.5% sastāda egļe (Latvijā vidēji 18%).

No pārējām koku sugām jāmin apse (3.9%), melnalksnis (2.6%). Melnalkšņu un apšu mežu īpatsvars ir lielāks nekā vidēji Latvijā. Pārējo koku sugu (ozols, osis, liepa,) īpatsvars ir mazāks par 1%. Skatīt 5. tabulu.

Mežu sastāvs pēc valdošās sugas kokaudzē (%).

5.tabula

Pagasti	SUGA									
	Skuju koki		Lapu koki							
	Priede	Egļe	Bērzs	Meln-alkšņi	Apse	Balt-alkšņi	Liepa	Ozols	Osis	Citi lapu koki
Preiļi	16.3	17.4	33.2	1.4	5.9	25.6	0.0	0.06	0.08	0.09
Aizkalne	23	17.5	31.6	3.6	2.4	20.8	0.08	0.33	0.65	0.08



Aizkalnes pagasta mežu sadalījums pa zemju kategorijām pēc VMD datiem uz 01.09.2002.g.

6. tabula

Zemju kategorija	Kopā	Valsts	Pārējie
Mežaudze	2275,4	302,4	1973,0
Iznīkusi audze	0,7		0,7
Degums	7,3		7,3
Vējgāzes	0,1		0,1
Izcirtums	58,8	3,7	55,1

Zāļu purvs	11,2	1,5	9,7
Lauce	36,9		36,9
Pārplūduši klajumi	7,2	7,1	0,1
Ceļš	1,2	1,2	
Kvartālstigas	6,7	2,4	4,3
Grāvju trases	0,1	0,1	
KOPĀ	2405,6	318,4	2087,2

Preiļu pagasta mežu sadalījums pa zemju kategorijām pēc VMD datiem uz 01.09.2002.g.
7. tabula

Zemju kategorija	Kopā	Valsts	Pārējie
Mežaudze	1802,4		1802,4
Degums	0,2		0,2
Vējgāzes	1,0		1,0
Izcirtums	61,8		61,8
Zāļu purvs	0,4		0,4
Lauce	19,7		19,7
Meža dzīvnieku piebarošanas lauces	1,6		1,6
Ceļš	0,1		0,1
Kvartālstigas	1,0		1,0
KOPĀ	1888,2		1888,2

Aizsargājамie meži sadalās:

8. tabula

Aizsargājamo mežu kategorija	Kopā	Valsts	Pārējie
Aizsargājamā zona gar ūdeņiem	4,6		4,6
Aizsargjosla ap pilsētām	153,2	148,2	5,0
Saimnieciskie meži-gravu meži	1,4		1,4
Saimnieciskie meži-aizs.parks	8,7		8,7
Saimnieciskie meži-aizs.zool.lieg.	0,3		0,3
Saimnieciskie meži dižkoku audze	1,5		1,5
KOPĀ	169,7	148,2	21,5

Preiļu novada teritorijā medī četri mednieku kolektīvi:
“Jasmuiža”; “Carramba”; un “Atpūta” Aizkalnes pusē, bet “Stirna”- Preiļu pusē.

2.2 Preiļu novada iedzīvotāji

2.2.1 Iedzīvotāji Preiļu novadā

Valsts saimniecisko dzīvi, reizē ar teritoriju, ģeogrāfisko stāvokli un darba resursiem ietekmē iedzīvotāji – to daudzums, vecums un sastāvs. Būtisks ir :

- ✓ iedzīvotāju skaits, iedzīvotāju blīvums,
- ✓ iedzīvotāju sadalījums pa iedzīvotāju grupām, nacionālā struktūra,
- ✓ rādītāji, kuri tieši saistīti ar iedzīvotājiem.

Iedzīvotāju skaits ir pamatrādītājs, kas raksturo ekonomiskās, sociālās un citas parādības sabiedrībā un arī konkrētā administratīvā teritorijā.

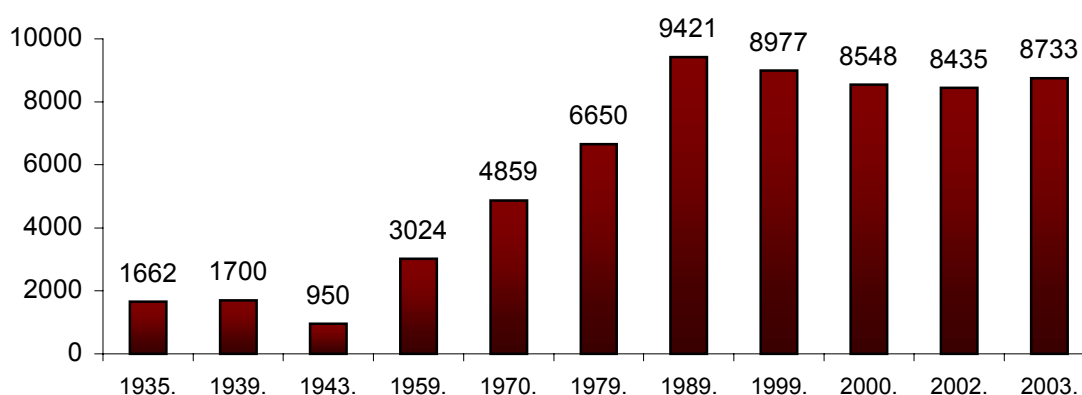
Vēsturiski Preiļu pilsētas un novada attīstības gaitā ir notikušas lielas iedzīvotāju daudzuma svārstības, ko izraisījušas politiskās un ekonomiskās izmaiņas. Preiļu pilsētas iedzīvotāju skaita dinamiku ļoti labi raksturo 9. tabula, kā arī attēls.

Iedzīvotāju skaits Preiļu pilsētā.

9. tabula

	<i>Iedzīvotāju skaits</i>										
	<i>1935.</i>	<i>1939.</i>	<i>1943.</i>	<i>1959.</i>	<i>1970.</i>	<i>1979.</i>	<i>1989.</i>	<i>2001.</i>	<i>2002.</i>	<i>2003.</i>	<i>2004.</i>
Preiļi	1662	1700	950	3024	4859	6650	9421	8882	8787	8733	8605

Iedzīvotāju skaita dinamika Preiļu pilsētā



Uz 2003. gada 1. janvāri Preiļu novadā bija 10732 iedzīvotāji, tai skaitā Preiļu pilsētā – 8733, kas sastāda 81.4%. Iedzīvotāju blīvums Preiļu pilsētā – 1674.3 iedz./km², Preiļu novada lauku teritorijā tas sastāda – 12.7 iedz./km².

Platība, iedzīvotāju skaits un blīvums

10. tabula

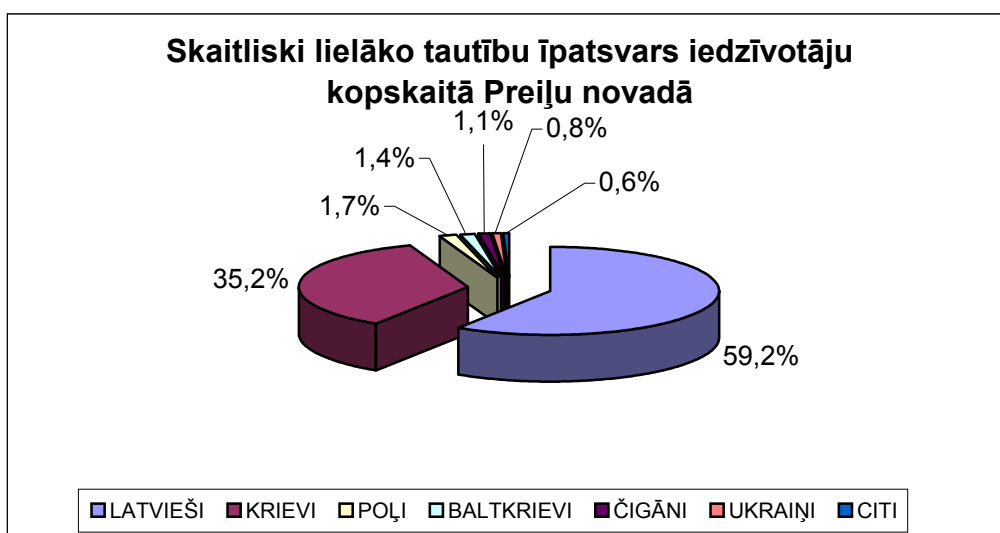
	<i>Platība (ha)</i>	<i>Iedzīvotāju skaits</i>					<i>Iedz.blīvums uz 1km² (2002.)</i>
		<i>2000.</i>	<i>2001.</i>	<i>2002.</i>	<i>2003.</i>	<i>2004.</i>	
Preiļu pilsēta	521.6	8909	8882	8787	8733	8605	1674.27
Preiļu pag.	7925.1	1133					
Aizkalnes pag.	7334	743					
Preiļu novads	15780.7	10814	10801	10733	10732	10562	Lauku teritorijā 12.7

2000. gadā tika veikta Latvijas tautas skaitīšana, pēc kuras iegūtajiem datiem ir tālāk tekstā dota datu par iedzīvotājiem analīze.

Tāpat kā iedzīvotāju skaits, arī *nacionālais sastāvs* Preiļu pilsētā pagājušā gadsimta laikā ir mainījies, novada lauku teritorijā, ļoti būtiskas pārmaiņas nav vērojamas. 1935. gadā **Aizkalnes** pagastā - 88,5% latviešu, 9,9% krievu, 1,2% poļu, **Preiļu** pagastā – 73,6% latviešu, 25,1% krievu, 1,2% poļu, **Preiļu pilsētā** – 26,4% - latviešu, 51% - ebreju, 17,9% - krievu, 3,8% - poļu. Dramatiskas iedzīvotāju tautību izmaiņas ir notikušas līdz ar II pasaules karu, Preiļu pilsētā ebreju tautības iedzīvotāji, kuri veidoja 51 % no pilsētas iedzīvotājiem, pilnībā izzuda no iedzīvotāju sarakstiem.

2000. gadā Preiļu novadā 59,2% ir latvieši, otro lielāko procentuālo daļu Preiļu novada nacionālajā sastāvā aizņem krievi – 35,2%.

Aizkalnes pagastā 88,3% latviešu, 6,9% krievu, 2,0% baltkrievu, 1,8% poļu. **Preiļu** pagastā – 65,6% latviešu, 31,3% krievu, 1,1% poļu, **Preiļu pilsētā** – 55,8% latviešu, 38,1% krievu, 1,8% poļu, 1,6% baltkrievu, 1,2% čigānu, ebreji – 0,03%.



Dzimstības, mirstības un dabiskā pieauguma rādītāji.

Analizējot situāciju Preiļu novadā, tāpat kā visā Latvijā iezīmējas tendence iedzīvotāju skaitam samazināties.

Samazinās jaundzimušo skaits, pieaug mirstība it sevišķi veco ļaužu vidū. Iedzīvotāju dabiskais pieaugums pēdējos 3 gados ir negatīvs, 2001. gadā Preiļu novadā tas ir – 36 (skat. 10. tabulu). Rēķinot uz 1000 iedzīvotājiem dabiskā pieauguma koeficients ir negatīvs –3.33 ‰, kopumā Latvijā šis rādītājs ir - 5.6 ‰.

Pēc Valsts statistikas pārvaldes datiem, analizējot situāciju Preiļu pilsētā 2001. gadā uz 1000 iedzīvotājiem dzimstības vispārējais koeficients ir 8.4, mirstības vispārējais koeficients 10.9, līdz ar to iedzīvotāju dabiskā pieauguma koeficients ir negatīvs –2.5 ‰. Taču salīdzinot ar situāciju Preiļu rajonā kopumā, šis rādītājs ir optimistiskāks, jo Preiļu rajonā iedzīvotāju dabiskā pieauguma koeficients 2001. gadā ir –8.4 ‰.

Dzimstības, mirstības un dabiskā pieauguma rādītāji

11. tabula

	<i>Dzimuši</i>			<i>Miruši</i>			<i>Dabiskais pieaugums</i>		
	2003	2004	2005	2003	2004	2005	2003	2004	2005
Preiļu pilsēta	67	76	64	97	87	83	-30	-11	-19
Preiļu pag.	7	6	12	13	23	16	-6	-17	-4
Aizkalnes pag.	6	2	5	26	13	10	-20	-11	-5
Preiļu novads	80	84	70	136	123	109	-56	-39	-28

Iedzīvotāju mehāniskā kustība.

Preiļu pilsētā ilgu laiku ir bijis pozitīvs iedzīvotāju mehāniskais pieaugums jeb migrācija. Mehānisko pieaugumu veicināja Preiļu izaugsme un attīstība padomju laikos, kas sākās ar Preiļu apstiprināšanu par rajona centru. Deviņdesmito gadu sākumā sākās cilvēku izbraukšana no Preiļiem. Galvenie izbraukšanas iemesli – bezdarbs, ekonomiskā un sociālā depresija. Vecāki cilvēki dodas uz laukiem, kur nodarbojas ar naturālo saimniecību, bet jaunieši cenšas iekārtoties lielākajās pilsētās, kur lielākas izglītības iespējas, perspektīvākas darba iespējas ar lielāku atalgojumu un kvalitatīvu sociālā infrastruktūra.

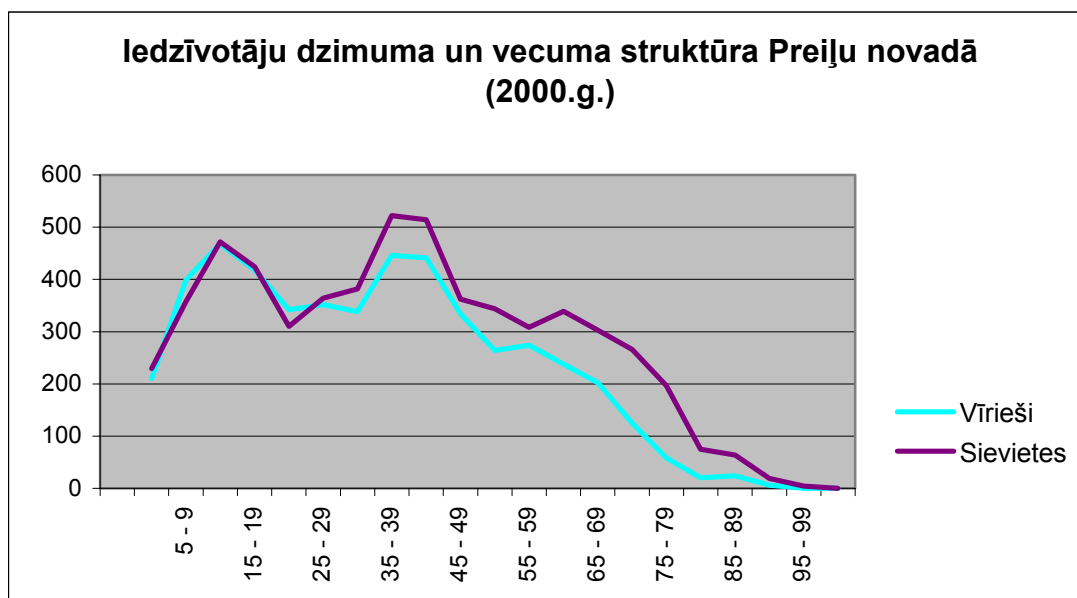
Pēc Valsts statistikas pārvaldes datiem 2001. gadā iedzīvotāju migrācijas saldo Preiļu pilsētā uz 1000 iedzīvotājiem bija negatīvs –8.3, kas salīdzinājumā ar Preiļu rajonu –3.2 ir krietni lielāks.

Nav pilnīgas informācijas, kas reāli atspoguļotu esošo situāciju, jo, piemēram, daudzi iedzīvotāji, kas ir aizbraukuši no Preiļiem strādāt uz ārzemēm, nav izrakstījušies, bet savukārt daudz ir arī tādi, kas ir pierakstījušies laukos, bet dzīvo pilsētā. Viennozīmīgi pēdējos gados migrācijas saldo ir negatīvs.

Iedzīvotāju dzimuma un vecuma struktūra.

Iedzīvotāju skaita izmaiņas nav vienīgais demogrāfiskais rādītājs, liela loma ir iedzīvotāju demogrāfiskajai struktūrai. Tieši tādi rādītāji, kā darbspējīgo iedzīvotāju skaita izmaiņas, pensionāru, jauniešu skaits. Šīs iedzīvotāju grupas būtiski ietekmēs teritorijas sociāli ekonomisko attīstību kopumā.

Ekonomiski aktīvo iedzīvotāju skaits ir atkarīgs ne tikai no iedzīvotāju skaita, bet arī no tā vecuma un dzimuma sastāva, iedzīvotāju veselības stāvokļa, izglītības līmeņa. Jo augstāks ir darbspējas vecuma iedzīvotāju īpatsvars iedzīvotāju skaitā, jo efektīvāka ir iedzīvotāju vecumstruktūra no ekonomiski aktīvo iedzīvotāju viedokļa. Ekonomiski aktīvo iedzīvotāju skaits Preiļu novadā procentuāli sastāda 65.3% no iedzīvotāju kopskaita pēc Nodarbinātības valsts dienesta datiem uz 4.11.2002. Salīdzinājumā ar 2000. gadu šis rādītājs ir pieaudzis par 4.9%.



Iedzīvotāju vecuma struktūra (2000.g.).

12. tabula

	<i>Jaunāki par darbspējas vecumu</i>		<i>Darbspējas vecumā</i>		<i>Virs darbspējas vecuma</i>	
	<i>skaits</i>	<i>%</i>	<i>skaits</i>	<i>%</i>	<i>skaits</i>	<i>%</i>
Preiļu pilsēta	1783	20	5525	62	1601	18
Preiļu pag.	214	18.9	402	53.6	312	27.5
Aizkalnes pag.	138	17.9	607	52.1	232	30

Vidējais iedzīvotāju vecums Preiļu novadā ir 36.71.

Demogrāfiskās slodzes līmenis ir atkarīgs no iedzīvotāju novecošanas procesa. Demogrāfiskā slodze – darbspējas vecumu nesasniegušo un pārsniegušo personu skaits vidēji uz 1000 personām darbspējas vecumā.

Preiļu novadā pēc 2000. gada Tautas skaitīšanas rezultātiem demogrāfiskās slodzes līmenis ir 655.

Preiļu novadā 54.1% ir sievietes, 45.9% vīrieši. Preiļu pilsētā ir vērojams nedaudz lielāks sieviešu īpatsvars 55%, Aizkalnē – 50.5%, Preiļu pagastā – 50.1% (stāvoklis uz 2000. gadu).

Darba spēka resursi un nodarbinātība.

Pēc Nodarbinātības valsts dienesta datiem Preiļu novadā uz 4.11.2002. darbspējas vecumā ir 6740 iedzīvotāji, kas sastāda 65.3% no iedzīvotāju kopskaita. Uz minēto laika periodu bezdarbnieku skaits – 906, kas sastāda 13.44% no darbspējīgo iedzīvotāju skaita. No kopējā bezdarbnieku skaita 514 ir sievietes.

Salīdzinoši Preiļu rajonā vidējais bezdarba līmenis ir 15%, kas ir nedaudz augstāks, kā novadā. Taču, ja salīdzinām ar situāciju valstī un Latgales reģionā, tad jāteic, ka situācija nav iepriecinoša, jo Latvijā bezdarba līmenis uz 1.11.2002. ir 7.7%. Latgalē visaugstākais šis rādītājs ir Rēzeknes rajonā – 26.6%. Vidēji Latgales reģionā bezdarba līmenis 20%.

Iedzīvotāju izglītības līmenis.

Preiļu pilsētā ir 765 iedzīvotāji ar augstāko izglītību, kas sastāda 10.7% no visiem iedzīvotājiem vecumā no 15 un vairāk gadiem. Preiļu pagastā šis rādītājs ir 4.2%, bet Aizkalnes pagastā – 5%. Ar vispārējo vidējo izglītību Preiļu pilsētā ir 34.2%, Preiļu pagastā – 25.5%, Aizkalnes pagastā – 24.65. Pagastos dominante ir pamatskolas izglītība, kas Preiļu pagastā sastāda 32.6%, Aizkalnes pagastā – 33.9%, bet Preiļu pilsētā – 22.9%.

Mājsaimniecību raksturojums.

Preiļu novadā pēc pēdējiem Tautas skaitīšanas datiem ir 4015 privātās mājsaimniecības, ar vidējo mājsaimniecības lielumu 2.58 cilvēki. Dominējošās ir mājsaimniecības ar vienu un diviem iedzīvotājiem. Detālāku ieskatu par novada mājsaimniecību skaitu un lielumu sniedz 13. tabula.

Pastāvīgo iedzīvotāju grupējums pēc mājsaimniecības tipa (2000.g.).

13. tabula

	Visas privātās mājsaimniecības	No tām ar iedzīvotāju skaitu										Vid. mājsaimn. lielums, cilv.
		1	2	3	4	5	6	7	8	9 un vairāk		
										Mājsaimn. skaits	Iedz. skaits tajās	
Preiļu novads	4015	1050	1083	896	680	189	75	29	6	7	82	2,58

2.2.2 Preiļu novada apdzīvojamā struktūra

Preiļu novadā ietilpst Preiļu pilsēta, Aizkalnes un Preiļu pagasti. Pēc J. Turlaja un G. Milliņa klasifikācijas (Latvijas apdzīvotās vietas klasifikācija, vērtēšanas kritēriji, ciemu saraksts, kartes. Rīga 1998, apgāds Jāņa sēta) Preiļu pilsēta ir viena no Latvijas 26 **vidēji lielajām pilsētām**. *Vidēji lielo pilsētu kategorijā ieskaitāmas pilsētas, kas ir plašas apkārtnes (30-70 km rādiusā) sociāli ekonomiskie un kultūras centri ar attīstītu infrastruktūru, kā arī citas pilsētas ar vairāk nekā 10 000 iedzīvotājiem.*

Preiļu novadā pēc lauku apdzīvoto vietu klasifikācijas ir **divi vidējciemi** (skat.14. tabulu). *Vidēji lielie ciemi ir lauku apdzīvotās vietas ar vairāk nekā 100 pastāvīgajiem iedzīvotājiem, kā arī vismaz vienu no sekojošiem infrastruktūras objektiem – vispārizglītojošo skolu, pastu, medpunktu, pagastmāju, baznīcu. Ja apdzīvotajā vietā ir vismaz trīs no iepriekšminētajiem objektiem, tā ieskaitāma vidēji lielo ciemu kategorijā, arī tad, ja pastāvīgo iedzīvotāju skaits ir mazāks par 100. Vidēji lielo ciemu kategorijā tāpat ieskaitāmas visas iepriekš minētajiem kritērijiem neatbilstošās apdzīvotās vietas ar vairāk nekā 200 pastāvīgajiem iedzīvotājiem.*

Analizējot iedzīvotāju skaita dinamiku šajās apdzīvotajās vietās 1998. un 2001. gadā, tad jāsecina, ka Līčos iedzīvotāju skaits ir palielinājies, bet Aizkalnē ir vērojams neliels iedzīvotāju skaita samazinājums.

Mazciemi – 10 Preiļu novadā (skat. 14. tabulu). *Mazciemi ir lauku apdzīvotās vietas ar kompakto apbūvi, kuru veido vismaz 5 dzīvojamās ēkas. Dzīvojamo ēku skaits var būt arī mazāks (līdz 3), ja apdzīvotajā vietā ir vēl kāda sabiedriska rakstura celtnes – veikals, mežniecība, stacija, pasts, skola utt.*

Preiļu novada 4 mazciemos vērojams neliels iedzīvotāju skaita pieaugums (Anspoki, Lielie Leiči, Lielie Pupāji, Sanauža), 3 mazciemos iedzīvotāju skaits ir stabils, bet Raudovkā, Ročānos, Želvos iedzīvotāju skaits ir samazinājies.

Visizplatītākā lauku apdzīvojuma sistēma Latgalē ir specifiskais **skrajciema** tips, kur tos dēvē arī par sādžām vai solām. *Skrajciemi – viensētu grupas bez kompaktas apbūves, kas sastāv vismaz no četrām apdzīvotām sētām un kuras vēsturiski iedzīvotāji uzskata par vienotām un apzīmē tās ar vienu nosaukumu.* Preiļu novadā pēc J. Turlaja un G. Milliņa lauku apdzīvoto vietu klasifikācijas ir **55** skrajciemi. Skaita ziņā Preiļu novadā dominē skrajciemi ar iedzīvotāju skaitu līdz 20 cilvēkiem – 42 skrajciemi (skat.14. tabulu).

Preiļu novada skrajciemos 58% no kopskaita ir vērojams iedzīvotāju skaita samazinājums, 33% no skrajciemu kopskaita ir pozitīvas izmaiņas – iedzīvotāju skaita pieaugums, bet 9% - nemainīgs iedzīvotāju skaits.

Preiļu novada apdzīvoto vietu klasifikācija, sabiedriskā transporta pieejamība

14. tabula

Nosaukums	Iedzīvotāju skaits		Sabiedriskā transporta pieejamība			Citi nosaukumi
	1998.	2001.	Laba	Apmier.	Neapm.	
Aizkalnes pagasts						
Vidējciemi						
Aizkalne	233	222		+		Josmuiža, Jasmuiža
Mazciemi						
Raudovka	89	59	+			Raudauku, Raudoksne
Ročāni	31	24		+		
Želvi	44	26		+		Želvji
Skrajciemi						
Aizkaļņiši	31	26		+		Aizkalnieši
Apšīnīki	14	5		+		Apšenieki
Babri	18	23	+			
Biubāni	12	11		+		Bivbāni, Bubini
Bloki	10	8		+		Blakas
Červonka	7	3			+	
Daugavīši	9	11	+			Daugavieši
Dublinīki	14	11			+	Dublinieki
Gorliški	6	4		+		
Kalvāni	33	31			+	
Kancepole	10	9			+	Kancepole
Kažemāki	7	12			+	Kožemjaki
Kudli	13	16		+		Kudļi
Mazie Šņepsti	24	19		+		Mazie Šņupsti
Novoselje	9	8	+			Novosele
Pelečanka	32	17		+		Pelečanka, Pelēči
Pēteri	13	7			+	
Pirmie Džeriņi	16	15		+		Džereņi
Pirmie Galkalni	20	9	+			Garkaļņi
Pirmie Pastari	10	10		+		Pastari
Pirmie Vucāni	13	19		+		Vucāni

Pirmie Zīmeļi	9	14			+	Zīmeļi
Raipole	14	6	+			
Rinči	13	9		+		
Slātava	8	-			+	
Stodopole	18	18		+		Strodapole
Trešie Vucāni	7	10		+		
Zeiles	15	10			+	

Citas apdzīvotās vietas Aizkalnes pagastā: 1) Antāni, 2) Doļņijaši, 3) Feldhofa, 4) Gāgas, 5) Grociški, 6) Gubaniškas, 7) Jegoriški, 8) Molauka, 9) Otrie Džeriņi, 10) Otrie Garkalni, 11) Otrie Pīzeļi, 12) Otrie Pūdži, 13) Otrie Vucāni, 14) Pinkas, 15) Silinīki, 16) Sparāni, 17) Trešie Pastari, 18) Trešie Pīzeļi, 19) Trešie Pūdži, 20) Trešie Zīmeļi, 21) Vingri.

Preiļu novada apdzīvoto vietu klasifikācija, sabiedriskā transporta pieejamība
(14. tabulas turpinājums).

Nosaukums	Iedzīvotāju skaits		Sabiedriskā transporta pieejamība				Citi nosaukumi
	1998.	2001.	L. laba	Laba	Apmier.	Neapm.	
Preiļu pagasts.							
Vidējciemi							
Līči	335	361	+				Leiči
Mazciemi							
Anspoki	43	49		+			Acpacīne
Lielie Leiči	24	27		+			
Lielie Pupāji	56	60		+			
Mazie Pupāji	15	13		+			
Otrie Blūzmi	16	14		+			Blūzmi – 2, Štolderi
Sanauža	21	25			+		
Sondori	31	31			+		
Skrajciemi							
Akmeņmūrnieki	6	5				+	Akmeņu Mūrnieki
Briškas (1)	9	7				+	Briški
Buki	13	14			+		
Gavarčiki	8	14			+		Gavari
Gribuški	16						
Iudreiši	9	12			+		Ūdrīši, Ivdrīši
Jaunsaimnieki	53	69			+		Preiļu muiža
Jermaki	40	37			+		
Korsikova	10	12		+			Korasakova
Krapiški	14	12				+	Krapiškas
Lielie Mūrnieki	30	28		+			
Lielie Urči	23	19			+		Lelī Urči
Lītaunieki	49	43				+	Lītavnieki, Lītaunīki
Mazie Gavari	10	12			+		Mozi Gavari
Mazie Leiči	5	5			+		
Mazie Mūrnieki	7	8				+	

Moskvina	23	23			+		Maskaveņa, Maskjāņi
Otrie Vaivodi	12	3			+		
Peļši	23	23				+	Peļši
Placinski	15	13			+		
Pliudas	19	19			+		Plivdas, Plivdes, Plivzi, Plyudes
Polockoši	13	18			+		Polockīši
Rumpīši	11	3			+		Mazie Rumpīši
Seiļi	8	7			+		
Šoldri	10	9			+		Saubri
Upenieki	20	19			+		Upinīki
Vaivodi	15	21			+		

¹Otra daļa Vārkavas pagastā.

Citas apdzīvotas vietas Preiļu pagastā: 1) Badelka, 2) Barīši, 3) Beči, 4) Ciši, 5) Dambīši, 6) Dzeņi, 7) Dzeņkolns, 8) Dzervaniški, 9) Gavari, 10) Jaudzemi, 11) Krapišku Buki, 12) Krejāni, 13) Maļinovka, 14) Mazie Vaivodi, 15) Noviki, 16) Pirmie Blūzmi, 17) Pīzāni, 18) Rubini, 19) Runči, 20) Sparāni, 21) Vilcāni, 22) Vinkova.

Preiļu novada ekonomisko bāzi veido tā teritorijā esošie 335 uzņēmumi :

Valsts uzņēmumi – 1 (Aizkalnes pagastā),

Pašvaldības uzņēmumi – 5 (Preiļos – 3, Aizkalnes un Preiļu pagastā pa vienam),

Privātie – SIA – 56 (Preiļos – 46, Preiļu pagastā – 7, Aizkalnes pagastā – 3),

Individuālie uzņēmumi – 140 (Preiļos – 134, Aizkalnes pagastā – 4, Preiļu pagastā – 2)

Zemnieku saimniecības – 133 (Preiļu pagastā – 68, Aizkalnes pagastā – 65).

Izglītības un pirmskolas iestāžu skaits:

Preiļos atrodas Preiļu rajona izglītības pārvalde, kas koordinē un vada Preiļu rajona, t. sk., novada izglītības iestāžu skaitu.

Pirmskolas iestādes – 1 bērnodārzs (Preiļos),

Pamatskolas – 2 (Preiļu 1. pamatskola, Aizkalnes pamatskola),

Vispārīzglītojošās vidējās izglītības mācību iestādes – 2 (Preiļu Valsts ģimnāzija, Preiļu 2. vidusskola),

Preiļu rajona vakara (maiņu) vidusskola,

Arodskolas – 1 (Preiļu arodvidusskola),

Preiļu rajona bērnu un jauniešu centrs,

Tehniskās jaunrades centrs,

Latvijas Tautas skola, Preiļu filiāle,

Mūzikas skolas – 1 (Preiļos),

Sporta skolas – 1 (sporta klubs “Cerība” Preiļos).

Veselības aizsardzības un ārstniecības iestādes:

Slimnīcas – 1 (Preiļos),

Poliklīnikas – 2 (Preiļos),

Feldšerpunkti – 1 (Aizkalnē),

Doktorāti – 2 (Preiļos),

Aptiekas – 7 (6 – Preiļos, 1 – Aizkalnē).

Sabiedriska organizācija – Preiļu NVO centrs (kursi un apmācības pieaugušajiem).

Kultūras un sporta iestādes

15. tabula

	Kultūras nams (skaits)	Sporta zāle	Stadions	Brīvdabas estrāde	Kino zāle	Muzejs	Bibliotēka (skaits)
Preiļu pilsēta	1	4	3	1	1	2	2
Preiļu pag.	1	0	0	0	0	0	1
Aizkalnes pag.	1	1	0	1	0	1	1

Padomju ekonomiskās sistēmas gados bija izteikta ciematu veidošanas politika, ko daudzējādi noteica kolhozu un sovhozu funkcionēšanas principi, jo to lauksaimnieciskās ražošanas procesam vadība, serviss un pakalpojumi bija jāizvieto vienkopus. 90 – jos gados notika pretējais - zemes nodošana īpašumā, kas savukārt palielināja viensētu lomu, tādējādi ciemati pamazām zaudēja savu ekonomisko aktualitāti un tajos palika sabiedriskie objekti – skolas, pasts, veikali, pagasta padome, baznīca. Dzīve ciematā nenodrošina darbu un iztiku visiem tās iedzīvotājiem. Ir vērojama Preiļu pilsētas ietekme uz apkārtējo apdzīvoto vietu iedzīvotāju skaita pieaugumu, ko nosaka nopelnītie ienākumi pilsētā un pārvietošanās iespējas, t.i. ceļu stāvoklis un sabiedriskā transporta kustība.

Perspektīvas.*Lauku teritorijas.*

Iedzīvotāju skaita izmaiņas, apdzīvojuma struktūra, iedzīvotāju ienākumi ir atkarīgi no lauksaimniecības zemju nogabalu un īpašumu lieluma, ceļu kvalitātes un attāluma līdz pakalpojumu centriem, kā arī cilvēkresursu kvalitātes un blīvuma. Zinot, ka padomju lauksaimniecības sistēma, saimnieciskās aktivitātes un ienākumi tika mākslīgi uzturēti ar dotācijām, tad jaunajos tirgus ekonomikas un konkurences apstākļos krītoties ražošanas apjomam un ienākumiem, iedzīvotāju skaits lauku teritorijās samazinās un šis process turpināsies, neskatoties uz lauksaimniecības subsīdijām un citiem valsts atbalsta mehānismiem.

Domājams, ka iedzīvotāju skaits mazajos skrajciemos un kopumā pagastos paliks mazāks, zemi un īpašumus apsaimniekos konkurētspējīgākie.

Preiļu pilsētai ir svarīga ekonomiskā stabilitāte, līdzekļu apgrozījums (pašvaldību, privātais), kas savukārt noteiks arī perifērijā esošo lauku teritoriju attīstību.

Samazinoties iedzīvotāju skaitam pašvaldībā seko “sniega bumbas efekts” - nepieciešamība optimizēt skolu skaitu, samazinās pakalpojumu atmaksāšanās, nelietderīga kļūst esošās infrastruktūras uzturēšana.

Konkurētspēju noteiks cilvēkresursu kvalitāte jeb spēja veidot ienākumus nesošu saimniecību un pieejamie vai ierobežojošie resursi, to kvalitāte.

2.3 Dabas un kultūras mantojums, aizsargājamās teritorijas**2.3.1 Īpaši aizsargājamās dabas teritorijas**

Preiļu pilsētā atrodas īpaši aizsargājamā dabas teritorija dabas pieminekļis, dendroloģiskais stādījums “Preiļu pilsētas parks un dižkoku aleja Raiņa bulvārī”.

Dabas pieminekļa statuss noteikts ar 14.05.2002. Preiļu novada domes lēmumu p.2.2 “Par vietējās nozīmes īpaši aizsargājamās dabas teritorijas noteikšanu”.

Teritorijas plānojuma kartogrāfiskajā materiālā parādīta dabas pieminekļa teritorija.

Dabas pieminekļa teritorijas izmantošanu nosaka LR Likums par īpaši aizsargājamām dabas teritorijām (no 02.03.1993.), kā arī MK Noteikumi Nr. 415 “Īpaši aizsargājamo dabas teritoriju vispārējie aizsardzības un izmantošanas noteikumi” (no 22.07.2003.).

Parka teritorijā ir Valsts nozīmes dabas pieminekļi dižkoki – liepas (Raiņa bulvārī 5,9,13,15), kā arī vietējās nozīmes dabas pieminekļi dižkoki ozoli un egle, liepas (Raiņa bulvārī 9,20,22,26), kuriem apkārt vainaga projekcijā uz zemes ir aizsargājamā teritorija, kurā ir spēkā MK Noteikumi Nr. 415. “Īpaši aizsargājamo dabas teritoriju vispārējie aizsardzības un izmantošanas noteikumi” (no 22.07.2003.).

Preiļu novada teritorijā atrodas valsts nozīmes īpaši aizsargājamā dabas teritorija dabas liegums - ornitoloģiskais mikroliegums – melno stārķu ligzdas saimniecībās “Ceriņi” un “Aizpurvi”; dabas pieminekļi - dižkoki : priede (saimniecība “Anitas”), liepa (saimniecība “Raipole”), ozols (saimniecība “Grocīši”).

Preiļu novada domei ar pašvaldības lēmumu ir jāpiešķir vietējās nozīmes ĪADT statuss dendroloģiskajam stādījumam “Aizkalnes parks” dabas piemineklim dižkokam – ozols (saimniecība “Dambīši”). Daugavpils reģionālā vides pārvalde ir iesniegusi priekšlikumu VARAM Dabas aizsardzības departamentam veikt inventarizāciju alejai Raiņa bulvārī, Preiļos, lai to iekļautu īpaši aizsargājamo dabas teritoriju – dabas pieminekļu kategorijā. Preiļu novada dome akcijas “Iesaki teritoriju” ietvaros ir ierosinājusi Vides ministrijai piešķirt īpaši aizsargājamās teritorijas statusu Jašas un Preiļupes upju ielejām, pamatojoties uz iepriekš veikto biotopu ekspertu atzinumu.

2.3.2 Pazemes ūdeņu aizsardzības teritorijas

Aizsargjoslu likums paredz aizsargjoslu katrai ūdens ņemšanas vietai. To noteikšanu regulē 1999.g.05.01. MK noteikumi Nr.8 “Aizsargjoslu ap ūdens ņemšanas vietām noteikšanas metodika”

Pazemes ūdeņu aizsardzības teritorija tiek definēta kā “Virszemes un pazemes teritorija ap ūdens ieguves urbumu vai ūdensgūtni, kas kalpo kā ūdens apgādes avots un kuras teritorijā iespējama piesārņojuma virzība uz ūdensapgādes urbumiem vai ūdensgūtnēm”.

Sanitārās aizsardzības joslas tiek noteiktas, lai aizsargātu no piesārņošanas atsevišķus ūdensapgādes urbumus vai arī ūdensgūtnes, t.i.:

- lai nodrošinātu laika intervālu, kas nepieciešams, lai reaģētu uz negaidīta piesārņojuma gadījumiem
- lai samazinātu piesārņojumu līdz normatīvajam, pirms tas sasniedz ūdensapgādes urbumu
- lai aizsargātu urbumu vai ūdensgūtni no piesārņojuma.

Katram artēziskajam urbumam paredzētas trīs sanitārās aizsardzības joslas.

Stingra režīma aizsargjosla domāta pazemes ūdeņu aizsardzībai no tiešas piesārņojuma iekļūšanas urbumā. Tajā noteikts stingrs ekspluatācijas režīms, joslas rādiuss no 10m līdz 50 m.

Bakterioloģiskā aizsargjosla paredzēta pazemes ūdeņu aizsardzībai no bakteoroloģiskā piesārņojuma. Tās rādiusa aprēķinam laiku nosaka pazemes ūdeņos nokļuvušo slimību izraisītāju baktēriju dzīvotspēja – artēziskajos ūdens horizontos tā noteikta 200 dnn, gruntsūdeņos – 400 dnn.

Ķīmiskā aizsargjosla paredzēta pazemes ūdeņu aizsardzībai no ķīmiskā piesārņojuma šīs joslas aprēķinam laiku nosaka pēc urbuma praktiskā izmantošanas laika. Latvijā tas vidēji sastāda 25 gadus.

Saimnieciskās darbības ierobežojumi pazemes ūdeņu aizsardzības joslās.

Stingra režīma aizsargjosla

Aizliegta jebkura saimnieciskā darbība, izņemot to, kas saistīta ar konkrēta urbuma vai ūdensgūtnes izmantošanu ūdens ieguves vajadzībām.

Bakterioloģiskā un ķīmiskā aizsargjosla

- aizliegti visa veida darbi, kas skar zemes dzīles, ja pastāv izmantojamā ūdens horizonta piesārņojuma risks (notekūdeņu novadīšana un iesūkņēšana pazemes ūdeņu horizontos, naftas vai citu derīgo izrakteņu izpētes darbi u.t.t.);
- aizliegta notekūdeņu krājbaseinu, izgāztuvju vai atkritumu pārstrādes objektu, naftas produktu, pesticīdu un minerālmēsļu noliktavu, degvielas uzpildes staciju un citu objektu izvietošana, kas var radīt pazemes ūdeņu ķīmisko piesārņojumu;
- jālikvidē visi neizmantojamie, nepareizi ierīkoti un nekvalitatīvie urbumi, kas var radīt vai rada pazemes ūdeņu piesārņošanu;
- jāveic virszemes ūdenstilpju, kas hidrauliski saistītas ar pazemes ūdeņiem, sanitārās aizsardzības pasākumi;
- visa veida celtniecības darbi, urbumu ierīkošana pieļaujama tikai tad, ja tos ir saskaņojušas un kontrolē Valsts pārvaldes un uzraudzības organizācijas. Šo pasākumu saskaņošana ar SVA un RVP ir obligāta.

Papildus bakterioloģiskās aizsargjoslas robežās aizliegts:

Izvietot kapsētas, lopu apglabāšanas vietas, asenizācijas laukus, filtrācijas un dūņu laukus, augsnes apūdeņošanas sistēmas, lauksaimniecības objektus, izmantot pesticīdus, minerālmēslus vai cita veida ķīmikālijas, veikt rūpniecisko mežu izciršanu, veikt maģistrālo ceļu, naftas vadu un citu šāda veida objektu ierīkošana.

Preiļu novadā pazemes ūdeņu aizsargjoslas aprēķinātas SIA "Preiļu saimnieks" artēziskajiem urbumiem Preiļu pilsētā.

Preiļu pilsētas ūdensapgādei tiek izmantoti Pļaviņu un Gaujas ūdens horizonti.

Pļaviņu ūdens horizonta virsma šajā rajonā atrodas 14,4 -20m dziļumā no zemes virsmas, ar jaudu ne mazāk 2,5m. To veido dolomīta slāņi. Horizonts saslēgts ar morēnas mālsmilti un smilšmāliem. Zem horizonta ūdeņiem atrodas merģeļu slāņi. Pēc "Preiļu centralizētās ūdensapgādes" atskaites datiem (VĢD fondi Nr. 10587, 1988.g.) šī horizonta ekspluatējamā slāņa ūdeņus no piesārņošanas neaizsargātajiem gruntsūdeņiem atdala Burtnieku horizonta un Kvartāra nogulumu, kuru kopējais biežums apmēram 20m. Tas ir ūdens vāji caurlaidīgie smilšmāli, māli un merģeļi.

Gaujas ūdens horizonts izplatīts ļoti daudz virzienos ar jaudu līdz 100 m, slēgts ar mālainiem iežiem D_{3am} un zemāk atrodas aleirolītu slānis D_{3brt} .

Aprēķini liecina, ka Pļaviņu horizonts ir vidēji aizsargāts no piesārņojuma, Gaujas horizonts ir labāk aizsargāts no piesārņojuma.

SIA "Preiļu saimnieks" ūdensgūtnu bakterioloģiskās un ķīmiskās aizsargjoslas aprēķins

16. tabula

Urbuma Nr.	Bakterioloģiskās aizsargjoslas rādiuss, m	Ķīmiskās aizsargjoslas rādiuss, m
1.	(42,3) 95	675,8
2.	(40,3) 90,5	643,6
3.	(39) 99,8	707,9
4.	(40,0) 99	707
5.	(29) 70,8	662,7

6.	(29) 102	722,6
7.	(10) 22,5	(206,5) 457,02
8.	(35,2) 66,2	(253,8) 477,6
9.	(42) 95	670
10.	(56) 89,8	646
11.	(65,6) 176	(514) 1382

1999. gadā Valsts ģeoloģijas dienests Valsts investīciju programmas (800+) "Ūdensapgāde un notekūdeņu attīrīšana Latvijas mazpilsētās" ietvaros veica Preiļu pilsētas ūdensapgādes avotu izpēti, ūdensgūtņu Rēzeknes un Pils ielās aprēķināšanu, apsekošanu un ekoloģiskā stāvokļa novērtēšanu.

Artēziskajiem urbumiem Aizkalnes un Preiļu pagastos aizsargjoslu aprēķins nav veikts, bet līdzekļi šo aprēķinu veikšanai tiks paredzēti 2004. gada Preiļu novada domes budžetā. Darbi tiks veikti līdz 01.07.2004. un atspoguļoti kartogrāfiskajā materiālā. Patreiz realizācijas stadijā ir Aizkalnes ciemata ūdensapgādes un kanalizācijas sistēmu rekonstrukcija, kuru ir plānots veikt divos posmos un otrā rekonstrukcijas posma ietvaros ir paredzēts jauns artēziskais urbums, kas nodrošinās stabili ciemata ūdensapgādi.

2003. gadā ir veikts aizsargjoslu aprēķins A/S "Preiļu siers" artēziskajiem urbumiem (skat. nodaļas pielikumā).

SIA "Preiļu saimnieks", kā arī A/S "Preiļu siers" artēzisko urbumu aizsargjoslu aprēķinus atbilstoši MK noteikumiem Nr.8 no 05.01.1999. saskaņot ar VA SVA Rēzeknes filiāli līdz 01.01.2005.

Objekti un teritorijas ūdenstilpju, ūdensteču aizsargjoslās.

Ūdenstilpju un ūdensteču aizsargjoslas tiek noteiktas, lai samazinātu piesārņojuma negatīvo ietekmi uz ūdens ekosistēmām, novērstu erozijas procesu attīstību, ierobežotu saimniecisko darbību appludināmajās zonās, kā arī saglabātu apvidum raksturīgo ainavu.

Minimālie ūdenstilpju un ūdensteču aizsargjoslu platumi tiek noteikti

- 10 - 25 kilometrus garām upēm – ne mazāk kā 100 metrus plata josla katrā krastā,
- līdz 10 kilometrus garām upēm – ne mazāk kā 10 metrus plata josla katrā krastā,
- 25 -100 hektārus lieliem ezeriem – ne mazāk kā 100 metrus plata josla,
- 10 - 25 hektārus lieliem ezeriem – ne mazāk kā 50 metrus plata josla,
- līdz 10 hektāriem lieliem ezeriem – ne mazāk kā 10 metrus plata josla

Pilsētās un ciemos – teritorijas plānojumos, bet ne mazāk kā 10 metrus plata josla katrā krastā, izņemot gadījumus, kad tas nav iespējams esošas apbūves dēļ.

Aizsargjoslas platumu nosaka, ņemot vērā gada vidējo ūdens līmeni, bet, ja ir skaidri izteikts stāvs pamatkrasts, - no tā augšējās krants.

Aizkalnes un Preiļu pagastos ūdensteču un ūdenstilpju aizsargjoslu teritorijās bijušie kolhozu lauksaimniecības objekti nedarbojas, vienīgie vidi piesārņojošie objekti ir lauku pirtiņas.

Preiļu pilsētā Preiļupes aizsargjoslā Lauktechnikas dzīvojamā masīva rajonā uzbūvēti nelegalizētie šķūnīši un kūtiņas.

2.3.4 Nekustamie valsts aizsargājami kultūras pieminekļi Preiļu novadā

Lai tiktu nodrošināta kultūras pieminekļu aizsardzība, saskaņā ar LR MK Noteikumiem nr.423 “Noteikumi par teritorijas plānojumam”, izstrādājot Preiļu novada teritorijas plānojumu, tajā jābūt iezīmētiem nekustamiem Valsts aizsargājamiem kultūras pieminekļiem.

Noteikumus, kā kultūras pieminekļi iezīmējami teritorijas plānojumā, nosaka likums “Par kultūras pieminekļu aizsardzību” un Kultūras pieminekļu uzskaites, aizsardzības, izmantošanas un restaurācijas noteikumi, apstiprināti ar LR MP 26.11.1992. lēmumu Nr. 506.

Kultūras pieminekļu aizsardzības zona lauku apvidos – 500 m, pilsētas teritorijā – 100 m.

Preiļu novada teritorijā atrodošos Valsts aizsargājamo kultūras pieminekļu saraksts un Valsts aizsargājamo kultūras pieminekļu saraksta projekts¹

17. tabula

Valsts aizs. Nr.	Vērtības grupa	Pieminekļa veids	Pieminekļa nosaukums	Pieminekļa atrašanās vieta	Pieminekļa (notikuma) datējums
Valsts aizsargājamo kultūras pieminekļu saraksts					
1904.	Valsts nozīmes	Arheoloģija	Aizkalnes senkapi	Aizkalnes pagasts, Aizkalnes skolas pagalmā un dārzā, Jašas upes labajā krastā	
1905.	Valsts nozīmes	Arheoloģija	Feldhofas senkapi un apmetne	Aizkalnes pagasts, Feldhofa, Jašas upes labajā krastā	
1906.	Vietējās nozīmes	Arheoloģija	Gāgu senkapi	Aizkalnes pagasts, Gāgās, Jašas upes labajā krastā, pie kapsētas	
49	Valsts nozīmes	Vēsture	Dzejnieka Raiņa dzīves vieta	Aizkalnes pagasts, Jasmuiža	
6498.	Valsts nozīmes	Arhitektūra	Preiļu muižas apbūve	Preiļi, Preiļu muižā	19.gs
6499.	Valsts nozīmes	Arhitektūra	Pils	Preiļi, Preiļu muižā	1860.-1865.
6500.	Valsts nozīmes	Arhitektūra	Kapela	Preiļi, Preiļu muižā	1817.
6501.	Valsts nozīmes	Arhitektūra	Stallis	Preiļi, Preiļu muižā	19.gs. I c
6502.	Valsts nozīmes	Arhitektūra	Vārti	Preiļi, Preiļu muižā	19.gs. II p.
6503.	Valsts nozīmes	Arhitektūra	Vārti	Preiļi, Preiļu muižā	19.gs. II p.
6504.	Valsts nozīmes	Arhitektūra	Vārtsarga namiņš	Preiļi, Preiļu muižā	19.gs. II p.
6505.	Valsts nozīmes	Arhitektūra	Parks	Preiļi, Preiļu muižā	19.gs. I. P., 19./20. gs.
1920.	Valsts nozīmes	Arheoloģija	Anspoku pilskalns	Preiļu pag., pie bij. Anspoku muižas, Preiļupītes labajā	

¹ Valsts aizsargājamo kultūras pieminekļu saraksta projekts pagaidām nav apstiprināts. Prognozējams, ka tas notiks tuvākajā laikā, jo pašlaik Ministru kabinets izskata jaunus MK noteikumus Kultūras pieminekļu uzskaitē. Tādēļ lietderīgi ir kultūras pieminekļu statusā Preiļu novada teritorijas plānojumā atzīmēt arī Kultūras pieminekļu saraksta projektā iekļautos objektus.

1921.	Valsts nozīmes	Arheoloģija	Plivdu pilskalns	krastā Preiļu pag., Plivdās, Preiļupītes labajā krastā	
Valsts aizsargājamo kultūras pieminekļu saraksta projekts					
Vietējās nozīmes		Arhitektūra	Aizkalnes pareizticīgo baznīca	Aizkalnes pag., Aizkalne	1904.
Vietējās nozīmes		Arhitektūra	Aizkalnes katoļu baznīca	Aizkalnes pag., Aizkalne	1815., 1932.
Vietējās nozīmes		Arhitektūra	Aizkalnes krogs	Aizkalnes pag., Aizkalne	19.gs. II p.
Vietējās nozīmes		Arhitektūra	Jasmuižas apbūve	Aizkalnes pag., Jasmuiža	19.gs.
Vietējās nozīmes		Arhitektūra	Kūts	Aizkalnes pag., Jasmuiža	19.gs.
Vietējās nozīmes		Arhitektūra	Kungu māja	Aizkalnes pag., Jasmuiža	19.gs.
Vietējās nozīmes		Arhitektūra	Stallis	Aizkalnes pag., Jasmuiža	19.gs.v.
Vietējās nozīmes		Arhitektūra	Preiļu katoļu baznīca ar žogu un vārtiem	Preiļi, Tīrgus lauk. 11	19.gs. b.
Vietējās nozīmes		Arhitektūra	Zvanu tornis	Preiļi, Tīrgus lauk. 11, pie Preiļu katoļu baznīcas	19.gs. b.
Vietējās nozīmes		Arhitektūra	Anspoku muižas apbūve	Preiļu pag., Anspoku muiža	19. gs.
Vietējās nozīmes		Arhitektūra	Stallis (kūts)	Preiļu pag., Anspoku muiža	19.gs. I. p.
Vietējās nozīmes		Arhitektūra	Medību pils	Preiļu pag., Anspoku muiža	19.gs. II p.
Vietējās nozīmes		Arhitektūra	Krogs	Preiļu pag., Anspoku muiža	19. gs. I p.
Vietējās nozīmes		Arhitektūra	Dzīvojamā ēka	Preiļu pag., Anspoku muižā	20.gs. 30..g.
Vietējās nozīmes		Arhitektūra	Klēts	Preiļu pag., Anspoku muiža	20.gs. 30.. g.
Vietējās nozīmes		Arhitektūra	Moskvinas (Moskovskas) vecticībnieku kopienas lūgšanu nams ar žogu un vārtiem	Preiļu pag., Moskvino	19.gs. I.p.

Citi vēsturiski nozīmīgi objekti un teritorijas Preiļu novada teritorijas plānojumā

Izdalīšanas kritēriji: sarakstā tiek iekļauti objekti,

1. kuri liecina par notikumiem vai personām, nozīmīgiem un ar paliekošu vērtību vai ietekmi uz reģiona dzīvi;
2. piemīt kāda unikāla kultūras vai vēstures vērtība, ar kuru novads var izcelties citu vidū;
3. atsevišķi vietējas nozīmes objekti, kuri bagātina kultūrainavu.

Preiļu novada vēsturiski nozīmīgu objektu un teritoriju saraksts:

1. Preiļu novada Litavnieki, piemiņas akmens Ignatam Bečam (1890.-1943.), Latvijas Brīvības cīņu varonim;
2. Preiļi, Ebreju kapi, Fašisma terora upuru kapi;
3. Preiļi, II Pasaules karā kritušo karavīru kapi;
4. Preiļi, Baltais krusts, piemiņas zīme kritušajiem nacionālajiem partizāniem cīņās pēc II Pasaules kara;
5. Preiļi, piemineklis Komunistiskā terora upuriem (tēlniece Vija Dzintare);

6. Preiļi, P. Čerņavska keramikas darbnīca – muzejs;
7. Aizkalnes pagasts, Sparānu krucifikss;
8. Aizkalnes pagasts Jegoriški, bijušās Korna dzirnavas;
9. Preiļu novada Vilcāni, Bronislava Spūļa (1899.-1974.), ievērojama Latgales izglītības darbinieka dzimšanas vieta;
10. Vieta pie Aizkalnes pagasta Gaujenieku mājām pie ceļa Aizkalne – Kastīre. Te bija uzstādīta plāksne ar uzrakstu “Rainis”, ko izlasot Jānis Pliekšāns pieņēma pseidonīmu Rainis. (Zemniekam Andrejam Rainim bija jālabo lielceļa Jasmuiža – Kastīre 0.5-0.6 km garš ceļa posms, kas sākās pie tagadējām Gaujenieku mājām 0.7 km no Jašas tilta Aizkalnē)

Kultūrvēsturiski nozīmīgas teritorijas:

1. Preiļupes (arī Ņakšāure, Preļka) ieleja posmā Litavnieki – Plivdas, ieskaitot Anspoku muižas kompleksam piederošās ēkas;
2. Aizkalnes ciema vēsturiskais centrs, ieskaitot Jasmuižu, abas baznīcas, krogu, pagastmāju un skolu;
3. Aizkalnes pagastā Dižkoku taka (īpašnieks Kozlovksis)
4. Preiļu pilsētas Raiņa bulvāris.

Aizsardzības pamatojums: Vēsturiski nozīmīgie objekti Preiļu novadā liecina par svarīgiem notikumiem mūsu valsts un tautas attīstībā, parāda Preiļu novadu kā kultūrvēsturiski bagātu teritoriju. Šiem objektiem piemīt liels potenciāls dot attīstības impulsus izglītības, kultūras un arī saimnieciskām jomām.

Aizsardzības pasākumi:

1. Dokumentēšana, precizēšana un apzīmēšana dabā un dokumentācijā;
2. Individuālo aizsardzības plānu izstrāde;
3. Objektu sasaiste ar kultūras un izglītības programmu realizāciju;
4. Ekspertu komisijas izveidošana un regulārs darbs, lai novērtētu saraksta pamatotību un izskatītu jaunus priekšlikumus.

Kultūras pieminekļu saglabāšanas un aizsardzības normatīvie akti:

1. LR 1992.gada 12.februāra likums „Par kultūras pieminekļu aizsardzību”;
2. LR MP 1992.gada 26.novembra lēmums Nr.50 „Par kultūras pieminekļu uzskaites, aizsardzības, izmantošanas un restaurācijas noteikumiem”.

Kultūras pieminekļu prioritārā izmantošana – zinātnes, izglītības un kultūras mērķiem. Kultūras pieminekļu izmantošana saimnieciskajā darbībā pieļaujama tikai tad, ja tā nekaitē piemineklim, nesamazina tā vēsturiski, zinātnisko un māksliniecisko vērtību.

Saimnieciskā darbība pieminekļu aizsardzības zonās veicama tikai ar Valsts kultūras pieminekļu inspekcijas atļauju.

2.4 Lauksaimniecībā izmantojamās zeme

Aplūkojot novadu pagastu griezumā, redzam, ka zemju kopplatībā proporcionāli lielāks īpatsvars lauksaimniecībā izmantojamajām zemēm ir Preiļu pagastā, kas lielā mērā saistāms ar reljefa īpatnībām. Preiļu novadā tas ir vairāk lēzens, nedaudz viļņots, bet Aizkalnes pagastam jau sākas Austrumu daļai raksturīgās pauguraines.

Aizkalnes pagastā liela daļa lauksaimniecībā izmantojamo zemju platību izveidotas meliorācijas darbu rezultātā. Pārējo zemju platības novadā ieņem nelielu īpatsvaru.

Lauksaimniecībā izmantojamās zemes sadalījums pēc izmantošanas veidiem pagastos ir apmēram līdzīgs – dominē aramzeme.

Pamatojoties uz šiem faktoriem un pagastu novietojuma koeficienta, ir veikta zemes kadastrālā vērtēšana. Preiļu pagastam zemes vidējā kadastrālā vērtība ir augstākā rajonā un sastāda 163 lati par 1 hektāru, turpretī Aizkalnes pagastam tas ir 128 lati par hektāru.

Lai lauksaimniecības specializāciju maksimāli tuvinātu attīstības dabiskajiem procesiem un sabiedrībā noritošajām pārmaiņām, abos pagastos ieteicams savu lauksaimniecisko darbību veicināt šādos pamatvirzienos:

- ✓ Preiļu pagastam – piena un gaļas lopkopība,
 - graudkopība,
 - dārzkopība un dārzenkopība.
- ✓ Aizkalnes pagastam – vispārējā lauksaimniecība,
 - zivsaimniecība,
 - lauku tūrisms,
 - sapropeļa ražošana.

Katrai pašvaldībai, katram uzņēmējam vai zemnieku saimniecībai ir tiesības brīvi izvēlēties savus attīstības principus un virzienus.

Meliorētās zemes.

Liela daļa novada lauksaimniecībā izmantojamo zemju ir meliorētas, kopumā tās sastāda 61,5 % un nedaudz lielāks īpatsvars nosusināto platību ziņā ir Preiļu pagastam. Nosusinātās platības pamatā ir ar slēgto drenāžu.

18. tabula

Pagasts	L/s izmant. zeme kopā	Nosusinātās LIZ	%
Preiļu	5276	3418	64.8
Aizkalnes	4014	2292	57.1
KOPĀ:	9290	5710	61.5

Līdz ar kopsaimniecību likvidāciju, lielākā daļa lauksaimniecībā izmantojamo zemju sadalījās privātajiem zemes īpašniekiem un līdz ar to arī visi melioratīvo sistēmas kopšanas darbi jāveic šo zemju izmantotājiem, un tas jau vairākām saimniecībām rada problēmas, par ko liecina arvien vairāk aizaugušās lauksaimniecībā izmantojamo zemju platības.

Preiļu novada zemju sadalījums pēc stāvokļa uz 2002.gada 1.oktobri. (ha)

19. tabula

	Kopplatība	LIZ	Meži	Krūmāji	Purvi	Ūdeņi	Pagalmi	Ceļi	Pārējā zeme
Preiļi	524	47	-	-	-	3	301	55	118
Aizkalne	7256	3977	2246	190	168	317	88	174	96
Preiļu pagasts	7870	5229	1810	131	118	122	132	197	131
Kopā	15650	9253	4056	321	286	442	521	426	345

Preiļu novada lauksaimniecībā izmantojamās zemes sadalījums pēc stāvokļa uz 2004.gada 1.oktobri (ha).

20.tabula

	Kopplatība	LIZ	Tanī skaitā:				
			Aramzeme	Augļu dārzi	Ļāvas	Ganības	Nosusināta
Preiļi	524	47	35	-	12	-	-
Aizkalne	7256	3977	3263	62	270	382	2180
Preiļu pagasts	7870	5229	4409	34	393	393	3359
Kopā	15650	9253	7707	96	675	775	5539

Preiļu novada pašvaldību zemju sadalījums pēc stāvokļa uz 2004.gada 1.oktobri. (ha).

21.tabula

	Kopplatība	LIZ	Meži	Krūmāji	Purvi	Ūdeņi	Pagalmi	Ceļi	Pārējā zeme
Preiļi	254.1	44.1	-	-	-	3.0	52.0	54.6	100.4
Aizkalne	204.0	32.8	3.0	0.3	0.3	109.8	3.8	41.9	12.1
Preiļu pagasts	275.9	145.8	61.3	1.6	5.6	5.5	13.2	22.5	20.4
Kopā	734.0	222.7	64.3	1.9	5.9	118.3	69.0	119.0	132.9

Ja līdz šim veidojot zemes politiku, primārais bija zemes īpašumtiesību atjaunošanas jautājums, tad tagad arvien aktuālāks kļūst jautājums par racionālu lauksaimniecībā izmantojamās zemes apsaimniekošanas politiku.

Erodētās zemju platības.

Preiļu novadā nav tādu zemju platību, kas ciestu no augsnes erozijas klimatisko apstākļu vai augsnes sastāva ietekmē.

Ainaviski vērtīgās lauksaimniecības zemes.

Ainava – dabas un cilvēku veidots vietējs klimata, ūdeņu, veģetācijas un dzīvnieku, augšņu, to cilmiežu un reljefa formu, kā arī zemes lietojuma veidu, apbūves un citu elementu ģeogrāfiskais sakopojums un izkārtojums uz zemes.

Pēc esošā dalījuma, kas ir veikts Latvijā, Preiļu novadā ietilpst ainavapvidus – Aizkalnes pauguraine ar Maltas viļņaini.

Līdz ar to ainavu apsaimniekošana un aizsardzība ir ļoti complicēts dažādu pasākumu kopums, kurā jāprot saskaņot dažādu interešu grupu vēlmes. Tai jābalstās uz ilgspejīgas attīstības principiem, mēģinot savienot ainavu kontrolētu attīstību ar ekonomiskajām un sociālajām izmaiņām, kas parasti izraisa būtiskas izmaiņas arī ainavā. Svarīgi ir apzināties, ka ainavas veidošana ir nepārtraukts process.

Ņemot vērā teritorijas attīstības perspektīvas, ainavu apsaimniekošanas un aizsardzības pasākumiem jānodrošina:

- ✓ gan ainavas vizuālo vērtību pilnveidošanu,
- ✓ gan ekoloģiskās situācijas nostabilizēšanu,
- ✓ gan kultūrainavai raksturīgo elementu harmonijas saglabāšanu.

Ainavu apsaimniekošanai un aizsardzībai jāsekmē:

- ✓ iedzīvotāju vēlmi saimniekot šajā ainavā,
- ✓ ceļotāju un tūristu interesi par to,
- ✓ netraucētu teritorijas attīstību, kā arī saskaņotību ar citu jomu attīstības plāniem.

Ainavu apsaimniekošanas un aizsardzības pasākumiem, ņemot vērā teritorijas attīstības perspektīvas, jānodrošina gan ainavas vizuālo vērtību pilnveidošana, gan arī ekoloģiskās situācijas nostabilizēšana, šiem pasākumiem jāsekmē kultūrainavai raksturīgo elementu harmonijas saglabāšana. Ainavu apsaimniekošana un aizsardzība nedrīkst kļūt par teritorijas attīstību traucējošu faktoru, bet tai ir jāsekmē vietas attīstība: iedzīvotāju vēlmi saimniekot šajā ainavā un ceļotāju un tūristu interesi par to. Līdz ar to ainavu apsaimniekošana un aizsardzība ir ļoti complicēts dažādu pasākumu kopums, kurā jāprot saskaņot dažādu interešu grupu vēlmes. Tai jābalstās uz ilgspejīgas attīstības principiem, mēģinot savienot ainavu kontrolētu attīstību ar ekonomiskajām un sociālajām izmaiņām, kas parasti izraisa būtiskas izmaiņas arī ainavā. Svarīgi ir apzināties, ka ainavas veidošana ir nepārtraukts process.

Ainavu aizsardzība ietver sevī veselu pasākumu kompleksu:

- ✓ ainavu visaptverošu inventarizāciju, kas sniedz priekšstatu par ainavu attīstību, to vērtībām un iespējamiem draudiem;
- ✓ lēmumu pieņemšanu par prioritātēm ainavu vai to elementu aizsardzībā;
- ✓ ainavu plānojuma izstrādāšanu, kurā tiek noteikta konkrēta rīcība (ainavu veidošana, ainavu kopšana, ainavu rekonstrukcija u.tml.) ainavu apsaimniekošanā;

- ✓ ainavu aizsardzības interešu iestrādāšanu teritorijas plānojumos un apbūves noteikumos;
- ✓ ainavu aizsardzības jautājumu iestrādāšanu mežierīcības projektos un citu nozaru plānos;
- ✓ teritoriju labiekārtošanas un ainavu arhitektonisko plānu izstrādāšanu;
- ✓ ainavu dizaina plānu izstrādāšanu lauksaimniecības zemju apmežošanas gadījumos;
- ✓ iedzīvotāju izglītošanu ainavu veidošanas un aizsardzības jautājumos;
- ✓ dažādu ekonomisko mehānismu izmantošanu zemes īpašnieku un nomnieku ieinteresētības paaugstināšanā, lai uzlabotu ainavu kvalitāti, piemēram:
 1. zemes (nekustamā īpašuma) nodokļa samazināšanu par vērtīgo ainavu apsaimniekošanu;
 2. subsīdiju mehānisma izmantošanu;
 3. SAPARD līdzekļu piešķiršanu zemnieku saimniecībām, kas ar savu darbību sekmē bioloģiskās daudzveidības un lauku ainavas saglabāšanu.

Ainavas veidošana un aizsardzība, pateicoties tās kompleksajam saturam un straujajām izmaiņām laika gaitā, ir viens no galvenajiem jautājumiem, ko risina ar teritorijas plānojumu palīdzību. Tā ir cieši saistīta ar dažādu nozaru (zemkopības, mežsaimniecības u.c.) attīstības plāniem, tāpēc, tikai saskaņojot to savstarpējās intereses ar ainavas aizsardzības mērķiem, ir iespējams optimizēt vidi cilvēka dzīvei, darbam un atpūtai, reizē saglabājot ainavas bioloģisko daudzveidību, estētisko un kultūrvēsturisko vērtību.

Ainaviski vērtīgās lauksaimniecības zemes – kuras izveidojušās un turpina attīstīties uz nepārveidotas dabiskas ainavas struktūras pamatnes, tradicionāla izmantošanas veida lauksaimniecībā, āru un mozaīkveida mežāru ainavas pietiekami lielā platībā.

Šādu ainavu vērtību **palielina**:

- ✓ Dabiska ūdenskrātuve;
- ✓ Mūsdienu aktīva darbība lauksaimniecībā;
- ✓ Dabas un kultūras pieminekļu esamība;
- ✓ Ilgstoša (vairāk par 50 gadiem) ainavu veidojošo elementu evolūcija (ceļi, mājvietas, pļavas, mežaudzes).

Šādu ainavu vērtību **pazemina**:

- ✓ Piesārņojoši objekti (ar troksni, ar ķīmikālijām, ar migrantiem);
- ✓ Vizuāli dominējoši neiederīgi objekti (telekomunikāciju torņi u.c.);
- ✓ Nesakoptība, pamestība (pamestas mājas, aizaugoši tūrumi, slikti ceļi, nerekvītēti karjeri).

Aizsardzības pasākumi:

- ✓ Jāturpina lauksaimnieciskā darbība;
- ✓ Atbalsts tradicionālajai būvniecībai;
- ✓ Teritoriju apdzīvotības sekmēšana un dzīves kvalitātes paaugstināšana;
- ✓ Teritoriju iezīmēšana dabā (norādes zīmes, vietvārdi) kā pārmantojamību veicinošs pasākums, arī ekonomikas diversifikāciju (caur tūrismu) stimulējošs.

Izejot no šiem kritērijiem arī tiek iezīmēti atsevišķi **novada areāli**, kuri turpmākā teritorijas plānojuma gaitā varētu tikt nopietnāk izpētīti, veikta atbilstoša šo teritoriju

inventarizācija un cita veida darbība, kas sekmētu šo ainaviski vērtīgo teritoriju saglabāšanu un iekļaušanu to vērtībai atbilstošā statusā:

- Aizkalnes pagastā - Jašas upes baseins Aizkalnē;
- Preiļu pagastā - apkārtnē ap Anspoku kalniem;
- Preiļupītes apkārtnē.

Veicot novada ainavas izpēti, varētu tikt papildinātas gan šīs iezīmētās teritorijas, gan arī citas, kas atbilstu šim statusam vai par tādām tikt nākotnē izveidotas.

Patreiz Preiļu novadā vienīgā pašvaldības ierādītā **lopkautuvju atkritumu apglabāšanas vieta** atrodas Preiļu pagasta "Badelkā", kuru pamatā izmanto Preiļu pagasta licenzētās mazjaudas kautuves. Ar 01.01.2004. beidzas Pārtikas un veterinārā dienesta atļauja šīs teritorijas izmantošanai, kura netiks pagarināta, jo neatbilst šī dienesta prasībām. Preiļu novada mazjaudas kautuvēm būs jāslēdz līgumi ar firmām par beigto dzīvnieku atkritumu produktu savākšanu. Pēc atkritumu apglabāšanas vietas slēgšanas zemes īpašniekiem jāveic rekultivācijas pasākumi. Preiļu novada dome ir izstrādājusi piesārņoto un potenciāli piesārņoto vietu apzināšanas programmu, kurā ir iekļauta arī lopkautuvju apglabāšanas vieta "Badelkā".

Dzīvnieku kapsētas – tālākā perspektīvā novadā atklātās dzīvnieku kapsētas netiek plānots ierīkot, bet tiks uzbūvēta vienota reģionālā slēgta tipa dzīvnieku utilizācijas rūpnīca Daugavpils rajonā. Šeit centralizēti, ar konteineru palīdzību beigto dzīvnieku atkritumu produktus savāks no visām reģiona kautuvēm vai citām beigto dzīvnieku atrašanās vietām.

2.5. Inženiertehniskā infrastruktūra

2.5.1. Transporta zonas

Esošā Preiļu novada satiksmes infrastruktūra pilnībā nodrošina iedzīvotāju pārvietošanos un saimnieciski ekonomisko attīstību. Transporta vienību skaits nepārtraukti pieaug un pilsētā esošie ceļu mezgli (krustojumi) jau ar grūtībām ļauj transportam tikt pāri. Tāpēc tuvākā nākotnē jāparedz 4 riņķveida krustojumu projektēšana un izbūve:

1. Preiļi – Līvāni – Rudžati – apvedceļš;
2. Preiļi – Špoģi – Ančkini - jaunais apvedceļš;
3. Preiļi – Aglona – Feimaņi – apvedceļš;
4. Preiļi – Riebiņi – apvedceļš.

Šis risinājums palīdzēs atrisināt krustojumos satiksmes drošību un atbrīvot transporta plūsmas kustību.

Nemot vērā, ka ap Preiļiem ir izbūvēts apvedceļš tikai no Ziemeļu puses, jāprojektē vēl viens apvedceļš no Dienvidrietumu puses, lai savienotu Līvānu autoceļu ar Špoģi – Preiļi autoceļu.

Autoceļi **Preiļus** saista ar Rīgu, Daugavpili, Rēzekni, Krāslavu, Balviem, Jēkabpili, Madonu, Dagdu, Varakļāniem, un Viļāniem un citām pilsētām. Preiļi atrodas 206 km no Rīgas, 67 km no Rēzeknes un 58 km no Daugavpils.

Preiļu novadu šķērso trīs valsts I šķiras autoceļi ar kopgarumu 41km

P 58 Viļāni – Preiļi – Špoģi

P 62 Krāslava – Preiļi – Madona

P 63 Līvāni – Preiļi

Kopgarums Preiļu novada teritorijā – 41 km

Septiņi valsts II šķiras autoceļi ar kopgarumu 37km

V 24 741 Preiļu apvedceļš

V 24(6) 742 Preiļi – Gailīši – Krāce

V 24 748 Pelēči – Aizkalne – Korsikova

V 24 749 Aglonas stacija – Aizkalne – Babri

V 24 750 Stolderi – Upmala

V 24 751 Upmala – Ančkini – Pieniņi – Kauša

V 24 752 Preiļi – Raunieši – Rožupe

Kopgarums novada teritorijā - 37 km

Preiļu pilsētas ielu kopgarums ir 32,1 km.

Pagastu ceļu kopgarums - Preiļu pagastā – 61 km

Aizkalnes pagastā – 50 km

Automobiļu kustības intensitāte pieaug, jo palielinās automašīnu skaits, un tās tiek izmantotas intensīvāk. Vislielākā satiksmes intensitāte pēc 2000. gada datiem ir virzienā Preiļi – Špoģi - 1154 transportlīdzekļi diennaktī, Preiļi – Līvāni - 1077 transportlīdzekļi diennaktī, Preiļi – Aglona - 951 transportlīdzekļi diennaktī. Vidējā intensitāte uz pašvaldības ceļiem nepārsniedz 15 transportlīdzekļiem diennaktī.

Pamatojoties uz LR likumu “Par autoceļiem” un “Valsts ceļu aizsardzības noteikumiem” LAD Preiļu rajona nodaļa noteikusi sekojošas minimālās ceļu zemes nodalījuma aizsargjoslas valsts autoceļiem:

22. tabula

Autoceļa nosaukums	Minimālā ceļa zemes nodalījuma josla (m)	Aizsargjosla no ceļa ass (m)	Minimālā apbūves līnija no ceļa ass (m)
Viļāni-Preiļi-Špoģi	27	60	30
Krāslava-Preiļi-Madona	22	60	30
Līvāni-Preiļi	27	60	30
Preiļu apvedceļš	27	60	30
Preiļi-Gailīši-Krāces stacija	19	30	30
Pelēči-Aizkalne-Korsikova	19	30	30
Aglonas-stacija-Aizkalne-Babri	19	30	30
Stolderi-Upmala	19	30	30
Upmala-Ančkini-Pieniņi-Kauša līdz 15.4km	22	30	30
Upmala-Ančkini-Pieniņi-Kauša	19	30	30
Preiļi-Raunieši-Rožupe	19	30	30
Pievedceļš “Kankuļu karjeram”	19	30	30

2006.gadā paredzēta jauna apvedceļa izbūve gar esošo izgāztuvi uz Robežu un A.Upīša ielām līdz krustojumam Preiļi – Špoģi (skat.shēmu pielikumā). Ar kopgarumu 2,040 km un riņķveida krustojumu ar kopējo investīciju ap 1 milj. Ls, ar aizsargjoslu 60 m.

Atkāpes no minētajiem noteikumiem jārisina kopīgi ar LAD Preiļu nodaļu.

Veicot plānojuma izstrādi, ievērot sekojošus nosacījumus:

1. Preiļu pilsētā krustojumu zonā neveikt jaunu apbūvi;
2. Projektējamās stāvvietās paredzēt vietas invalīdiem;
3. Paredzēt helikoptera nolaišanās laukuma izbūvi Preiļu tuvumā;
4. Rezervēt veloceļa trasi caur Preiļiem, iekļaujoties kopējā velotūrisma maršrutā pa Latgali vai Latviju (izmantojot jaunbūvējamo apvedceļu gar a/s „Preiļu siers” un SIA”Lauktechnika”.

Servisa objektu būvprojektēšana un būvniecība gar autoceļiem (ielām) saskaņojama ar Latvijas Autoceļu direkciju

Ceļu uzturēšanas darbi un nepieciešamie uzlabojumi ir sadalāmi :

1. ikdienas darbi paredz ziemā sniega tīrīšanu un sāls kaisīšanu; vasarā virsmas izlīdzināšanu greiderējot, krūmu izciršanu un atvadgrāvju tīrīšanu, ceļa zīmju uzstādīšanu;
2. periodiskā uzturēšana paredz šādus remontdarbu : seguma virsmas apstrādi, nodilumkārtas atjaunošanu, 1.un vai 2 kārtu seguma uzlikšanu;
3. būvniecība un rekonstrukcija paredz jaunu ceļa izbūvi un esošo ceļu rekonstrukciju;
4. ceļiem piegulošās teritorijas sakārtošana un vides piesārņojuma novēršana un bīstamo objektu nojaukšana (saskaņā ar vides aizsardzības institūciju nosacījumiem);
5. Preiļu pilsētas virzienos: Līvāni – Rudzāti, Riebiņi – Aglona – Feimaņi, Špoģi – Ančkini jāprojektē un jāizbūvē riņķveida kustības krustojumos.

Pilsētas ielām, kurām veikta komunikācija un virszemes rekonstrukcija, aizliegts 5 gadu laikā atkārtoti veikt virszemes pārrakšanu, izņemot avārijas novēršanas, ielas virszemessegums pilnībā atjaunojams;

Pašvaldībai ir tiesības pārbūvēt un ierīkot maģistrālos grāvjus privātos zemes īpašumos, saskaņā ar detālplānojumu, kā arī veikt to apkopi savlaicīgi informējot par to zemes īpašnieku.

Pilsētas un pagastu centru ielas sadala pēc vietējās nozīmes: maģistrālās, galvenās un vietējās nozīmes. Plānojot ņem vērā ielas pēc to nozīmes (Klasifikācijas).

Visām ielām ierīkot ielu un krustojumu apgaismojumu.

Ielu un brauktuvju, kā arī kopējo lietus ūdens kanalizācijas sistēmu uztur kārtībā SIA „preiļu saimnieks”.

Pēc detālplānojuma izstrādes satiksmes infrastruktūras teritorijas izmantojamās ceļiem, ielām, ar satiksmi saistītas infrastruktūras izbūvei un uzturēšanai. Primārais izmantošanas

Pasažieru pārvadājumi

Sabiedriskais autotransports ir viena no galvenajām alternatīvām pasažieru pārvadājumos, kuru izmanto Preiļu novada iedzīvotāji. Galvenais pasažieru pārvadātājs ir Jēkabpils autobusu parka Preiļu filiāle, kurā ir 34 autobusi ar kopējo vietu skaitu 1026, plānots palielināt līdz 1249.

Kā negatīvais faktors ir jāmin tas, ka rajona iekšējos pārvadājumos ik gadus samazinās pasažieru skaits. Izmainījies ir pasažieru brauciena mērķis, līdz 90 – jiem gadiem tas tika izmantots, lai nokļūtu līdz :

- ✓ darba vietai,
- ✓ veselības aprūpes iestādei,
- ✓ mazumtirdzniecības un citu pakalpojumu vietām.

Iedzīvotāju skaita lejupslīde, bezdarbs, veselības aprūpes izmaksas, autoveikali, privātā autotransporta esamība, kā arī zemais autobusu ātrums ir samazinājis sabiedriskā autotransporta izmantojamību.

Pašreizējā situācijā tam būtiska nozīme ir skolēnu pārvadājumos. Uzlabojušies ir autobusu transporta pakalpojumi un kustība uz Rīgu. Reisu organizācijā tiek domāts par autobusu maršrutu laiku savstarpējo pieskaņošanu, kā arī savlaicīgu pasažieru aizvešanu līdz Līvānu dzelzceļa stacijai. Autobusu maršrutu sarakstu skatīt pielikumos.

Virziens PREIĻI – DAUGAVPILS – PREIĻI

Šajā virzienā ir visintensīvākais pasažieru apgrozījums. Daļēji tas skaidrojams ar tradicionālo pasažieru plūsmu uz Daugavpili kā saimniecisko, dažādu pakalpojumu un mācību centru.

Virziens PREIĻI – LĪVĀNI – JĒKABPILS – RĪGA – PREIĻI.

Vērtējot maršrutus kopumā pasažieru plūsma virzienā uz Preiļiem ir nedaudz lielāka nekā no Preiļiem, vidēji par 475 pasažieriem gadā, izņemot maršrutus Jēkabpils – Preiļi un Līvāni – Rīga maršruts, kur ir vērojams pretējais.

Attīstības virzieni :

1. Veikt rajona (un iespējams reģiona) pasažieru pārvadājumu attīstības izpēti,
2. Izstrādāt pasažieru pārvadājumu modeli (saskaņā ar Komerclikumu),
3. Turpmāk īstenot (pamatojoties uz esošo likumdošanu un Preiļu rajona padomes nolikumu sadarbībā ar Jēkabpils autobusu parku, izmantojot valsts piešķirto mērķdotāciju) :
 - 3.1. Pārvadājumu tīkla paplašināšanu, pārvērtējot esošos autobusu maršrutus,
 - 3.2. Kopā ar Jēkabpils AP izstrādāt perspektīvo shēmu pasažieru pārvadājumiem Preiļu novadā.

Gāzes vads

Preiļu novada teritoriju šķērso maģistrālā gāzesvada Rīga – Daugavpils (apzīmējums DN 500) atzars Upmala – Preiļi (apz. DN 400) un atzars uz Preiļu gāzes regulēšanas (sadales) staciju (DN 150), garums – 0.745 km, kā arī MG Preiļi – Preiļi – Rēzekne DN – 300= 4,3km kopgarumā novada teritorijā.

Gāzes regulēšanas (sadales) stacijas jauda $Q = 6000 \text{ m}^3/\text{h}$

No gāzes sadales stacijas uz Preiļu pilsētu ir izbūvēts vidējā spiediena gāzes sadales vads, kas apgādā ar gāzi daudzdzīvokļu mājas un pilsētas centrālo katlu māju.

Gāzes patēriņš 2002. gadā - 1,6 miljoni kubikmetru, turpmākajos gados gāzes patēriņu plānots palielināt, galvenokārt pieslēdzot jaunus patērētājus. 2004.gadaā patēriņš bija aptuveni 5 milj m^3 . Prespektīvē ir paredzēti arī individuālā sektora iedzīvotājiem izveidot Preiļos mazspiediena tīklu individuālajam sektoram ar privātā kapitāla piesaisti un A/S "Latvijas gāze".

2.5.2. Inženierinfrastruktūra

Elektrības gaisa pārvade un kabeļi

Elektroapgādi un visu ar to saistīto infrastruktūras uzturēšanu nodrošina Valsts akciju sabiedrības "LATVENERGO" filiāle "Austrumu elektriskie tīkli", kurā ietilpst Daugavpils, Krāslavas, Rēzeknes, Ludzas un Preiļu rajoni.

Preiļu novada elektroapgāde notiek no 110/20 kV apakšstacijas Preiļos .

Elektroenerģijas piegāde lietotājiem tiek veikta pa 20 kV un 0,4 kV elektropārvades līnijām un 47 transformatoru punktiem pagastos un pilsētā.

Tehniskie zudumi sastāda 10 – 12 %, komerciālie 15 – 17 %.

Sadales elektrotīkls 2003. gadā noslogots tikai par 30 – 40 %.

Problēmas :

1. Jāiegulda papildus līdzekļi, lai pārvietotu lielākas elektriskās jaudas no bijušajiem ražošanas centriem (kolhozi, sovhozi) uz nomaļām vietām (zemnieku saimniecības);
2. Patērētājs (lauku uzņēmējs) nav spējīgs apmaksāt savu daļu elektropievades uzstādīšanā, jo tie ir ievērojami līdzekļi;
3. Patērētājs (uzņēmējs) nespēj prognozēt elektrības patēriņu, kas dotu iespēju viņam samazināt ierīkošanas izmaksas.

Elektropieslēguma pakalpojumu uzcenojumi ierobežo uzņēmējdarbības attīstību, jo tie ir pārāk augsti un pakāpeniski pieaug. Sākot ar 2006.gadu Preiļu pilsētas ielu apgaismojuma sistēma tiks izpirkta no VAS „Latvenergo“ un tās attīstību turpmāk plānos novada dome kopā ar Austrumu elektriskajiem tīkliem.

Sakaru centrāles, līnijas un kabeļi

Telekomunikācijas Preiļu novadā nodrošina Akciju sabiedrība "LATTELEKOM" un divi mobilo sakaru operatori LMT un TELE-2.

Preiļu novada ciparizācija (datu pārraide ciparizētā formātā) "LATTELEKOM" tīklā plānota uz 2004.gadu.

Ar 2001.gada 2. pusgadu ir nodrošināts Ultra DSL pieslēgums (izeja Interneta pieslēgumam).

1999.gadā tika izbūvēts 140 km gara optiskās šķiedras kabeļu tīkls caur Preiļiem, kas savieno Daugavpili un Rēzekni. Jaunais kabeļu posms paaugstina tīkla drošību un ļauj veidot jaunus pieslēgumus.

Preiļi, sakarā ar to ka 1999.gadā tika pabeigta optiskā tīkla Austrumu loka SDH sistēmas modernizācija, ir pieslēgti šim tīklam, kas palielina pārraides tīkla jaudu, palielina pārraides sakaru plūsmas apjomu.

BO VAS "LATVIJAS VALSTS RADIO un TV CENTRS" Preiļu iecirknis (televīzijas tornis) nodrošina LNT un LTV 2 programmas translēšanu Preiļos (10W jauda).

Daugavpils un Cesvaines radiotornis nodrošina LTV 1 programmas pārklājumu Preiļu rajonā.

Mobilo sakaru pārklājumus Preiļu novadā nodrošina divas mobilo sakaru operatorkompānijas : "Latvijas mobilais telefons SIA" un SIA "TELE2", kuru sakaru bāzes stacijas (torņi) atrodas Preiļu pilsētā.

Abi mobilo sakaru operatori nodrošina labu dzirdamības nodrošinājumu Preiļu pilsētā un pagastā, bet Aizkalnes pagastā nosedz tikai daļu teritorijas.

E – sakari; TV torņi

Datu pārraide ar internetu tiek nodrošināta izmantojot radiotorņus. Radiotorņu izbūve un datu pārraide ir izdevīgāka nekā "iezvanīšanas metode", izmantojot A/S "LATTELEKOM" kabeļu tīklam noteiktos izcenojumus. Preiļu novada teritorijā Interneta sakarus nodrošina SIA „Axel”, kas ir A/S „Latnet „vienīgais bezvadu Internet sakaru tīklu providers. Bāzes stacija izvietota Preiļu centrālajā radiotornī. Preiļos uz Valsts ģimnāzijas bāzes izveidots Interneta tīkls operatortu apmācībai un nodibināts Informācijas tehnoloģiju (IT) centrs.

2.5.3 Sadzīves komunikācijas

Ūdens ņemšanas un notekūdeņu novadīšanas vietas

Preiļu novadā iedzīvotājus ar dzeramo ūdeni apgādā: Preiļos - SIA "Preiļu saimnieks" un A/S "Preiļu siers". Ciematos Līči un Aizkalne komunālos pakalpojumus sniedz SIA "Preiļu saimnieks", kas ir pastāvīga saimnieciska organizācija ar savu bilanci.

SIA "Preiļu saimnieks" pakalpojumus izmanto 7332, vai 83% pilsētas iedzīvotāju. Aizkalnes ciematā pie centralizētās ūdensapgādes pieslēgti 100lietotāji, c. Līči 130.

Preiļu pilsētā atrodas 3 ūdens ņemšanas vietas, divas apkalpo SIA "Preiļu saimnieks", viena pieder A/S "Preiļu siers":

- centrālā ūdens ņemšanas vieta atrodas uz pilsētas ziemeļu robežas, kur izvietotas 8 dziļurbuma akas, atdzelžošanas stacija $1600\text{m}^3/\text{dnn}$, ūdens tornis 36 augsts ar rezervuāru 100m^3 , teritorijai ir sanitārā zona;
- otra ūdens ņemšanas vieta atrodas pilsētas dienvidu daļā, kur ir 4 dziļurbuma akas, 30 m augsts ūdenstornis ar rezervuāru 50m^3 ;
- trešā ūdens ņemšanas vieta pieder a/s "Preiļu siers", kur atrodas 6 dziļurbuma akas, 36 m augsts ūdens tornis ar rezervuāru 100m^3 , un atdzelžošanas stacija.

Viena SIA "Preiļu saimnieks" dziļurbuma aka atrodas pilsētas centrālajā daļā un tai nav sanitārās zonas.

Apkalpojamo tīklu garums – 20,9 kilometru. Lielākoties ūdensvadi ir čuguna, bet sastopami arī asbestcements, polietilēna un metāla. Pilsētā tiek izmantoti 29 ielu brīvkrāni.

Aizkalnes un Līču ciematos ūdensapgāde tiek veikta no viena artēziskā urbuma, kam pieslēgti vairāki desmiti lietotāju, kuri izvietoti vairākās daudzdzīvokļu mājās.

Preiļu novada artēzisko urbumu saraksts ir dots nodaļas pielikumā.

Preiļu pilsētā ir trīs kanalizācijas tīklu sistēmas. Notekūdeņi no pilsētas centrālās daļas tiek novadīti uz jaunajām pilsētas bioloģiskajām attīrīšanas iekārtām, kuru jauda ir 1300 m³/dnn. Notekūdeņu apstrādē ir šādi posmi – mehāniskā attīrīšana, bioloģiskā attīrīšana. Pielietotā tehnoloģija paredz pilnu bioloģisko apstrādi ar izplūdi Preiļupē. Daļa pilsētas notekūdeņu tiek novadīti uz A/S Preiļu siers bioloģiskajām iekārtām. SCO dzīvojamā masīva notekūdeņi tiek novadīti uz attīrīšanas iekārtām 3 x BIO –100. Pilsētā tiek apkalpoti 9,6 km kanalizācijas tīklu, četras notekūdeņu pārsūkņēšanas stacijas. Individuālos notekūdeņus savāc SIA “Preiļu saimnieks” un izved uz A/S “Preiļu siers” NAI.

Centralizētā kanalizācijas sistēma un notekūdeņu attīrīšanas iekārtas BIO - 100 darbojas Aizkalnes un Līču ciematos, taču tām nepieciešama renovācija.

Programmas 800+ ietvaros Preiļu pilsētai 2001. gadā firma “Halcrow” ir izstrādājusi projektu ūdenssistēmu pilnveidošanai, kas paredz aku renovāciju un ekonomisku ūdenssūkņu iegādi, atdzelžošanas stacijas rekonstrukciju, ūdensvada tīklu pārbūvi, izveidot ūdensvada cilpošanu, jaunu patērētāju pieslēgšanu individuālo māju sektorā.

Projektā paredzētie ieguldījumi 2 400000 Ls.

Paredzamais ūdens patēriņš no visiem trijiem ūdensapgādes avotiem, Centrālā, Lauktechnikas un “Preiļu siera”, ir parādīts 25. tabulā.

Preiļu pašvaldība, plānotais vidējais ūdens patēriņš

25. tabula

Komponents	2000 (m ³ /d)	2005 (m ³ /d)	2010 (m ³ /d)	2015 (m ³ /d)	2020 (m ³ /d)
Iedzīvotāji	859	873	866	1010	1164
Pārējie patēr.	50	53	55	58	60
UFW	323	297	272	246	220
Kopā	1,232	1,223	1,193	1,314	1,444

Šie skaitļi uzrāda ūdens patēriņa kritumu līdz 2010. gadam, kas rodas sakarā ar ūdens patēriņa mājāsaimniecību vajadzībām samazināšanos. Šī samazināšanās radās līdz ar ūdens skaitītāju uzstādīšanas programmas mājāsaimniecībās ieviešanas. Pašvaldība ir paredzējusi uzstādīt ūdens skaitītājus 80% mājāsaimniecību līdz 2005. gadam.

Paredzamās kanalizācijas notekūdeņu plūsmas visām trijām NAI ir parādītas 26. tabulā.

Preiļu pašvaldība, paredzamās notekūdeņu plūsmas

26. tabula

Komponents	2000 (m ³ /d)	2005 (m ³ /d)	2010 (m ³ /d)	2015 (m ³ /d)	2020 (m ³ /d)
Iedzīvotāji	734	758	797	945	1105
Rūpnieciskie, komerciālie un sabiedriskie	848	848	848	848	848
Infiltrācija	440	405	370	335	300
Kopā	2022	2011	2015	2128	2,253

Līdzīgi paredzamajam ūdens patēriņam, iepriekšējā tabula uzrāda, ka notekūdeņu produkcija tāpat samazināsies ūdens skaitītāju uzstādīšanas programmas rezultātā. Tomēr būs arī pakāpenisks pieaugums, tā kā kanalizācijas sistēma ir paplašināta un ūdens patēriņš uz vienu cilvēku palielinās atkal.

Pielikumā skatīt shēmu.

Ūdens attīrīšanas būves

Preiļu novadā artēziskie ūdeņi ir mikrobioloģiski un ķīmiski tīri. Galvenā problēma ir augstais dzelzs saturs pazemes ūdeņos. Esošā apstrāde dzelzs atdalīšanai ir neefektīva un dzelzs nogulšņu nosēšanās rezultātā ir aizaugušas ūdensapgādes caurules. Rezultāts ir tāds, ka, lai gan attīrītajā ūdenī, tam izejot no atdzelžošanas stacijas, dzelzs koncentrācija ir 0.1–0.2 mg/l, pēc laika, ūdenim sasniedzot patērētāju krānus, šis skaitlis pieaug līdz 0.4 – 0.7 mg/l. Dzeramais ūdens ir ar zemu fluora saturu, atsevišķos gadījumos artēziskie ūdeņi neatbilst dzeramā ūdens kvalitātes prasībām arī paaustinātā mangāna satura dēļ.

Preiļu pilsētā darbojas trīs atdzelžošanas stacijas. Tā kā tām ir liels fiziskā nolietojuma procents, nepieciešams veikt jaunas atdzelžošanas stacijas izbūvi, ko paredz programmas 800+ ietvaros firmas "Halcrow" veiktais izpētes projekts. Celtniecības finansēšana paredzēta no ISPA programmas līdzekļiem.

27. tabula

Nr. p.k	Iekārta (nosaukums, tips, marka)	Ekspluatācijā nodošanas gads	Projektētā ražība (m3/d)	Faktiskā ražība (m3/d)	Fiziskais nolietojums (%)
1.	Centrālā atdzelžošanas stacija Filtrs FOV 2,6-6 (2gab.)	1974	1600	1044	55
2.	Atdzelžošanas stacija Lauktechnikas mikrorajonā Filtrs FOV 1,0-6 (4gab.)	1989	615	410	25
3.	a.s."Preiļu siers" atdzelžošanas stacija FOV-1,5-0,6 (5gab)	1972	2750	1160	80

Aizkalnes un Līču ciematos ūdens attīrīšanas būves nedarbojas. Aizkalnes ciemata ūdensapgādes un kanalizācijas sistēmu rekonstrukcijas projekts, kas paredz atdzelžošanas stacijas izbūvi, ir atbalstīts Vides Aizsardzības fondā. 2004. gadā ciematā Līči artēziskajam urbūmam paredzēts uzstādīt ūdens stabilizācijas un korekcijas ierīci, kas regulēs dzelzs saturu ūdenī.

Atkritumu saimniecība

Sadzīves atkritumu apsaimniekošanu Preiļu novadā veic SIA "Preiļu saimnieks". Gadā vidēji tiek savākti 9000 m³ sadzīves atkritumu un nogādāti Preiļu pilsētas sadzīves atkritumu izgāztuvē "Preiļi".

Uzņēmumam ir nepieciešamais transports atkritumu savākšanai un transportēšanai – 2 specializēti automobiļi "Mercedes" un specializētais automobilis GAZ-53. Vietās, kur nav izlikti konteineri, sadzīves atkritumus savāc divi specializēti atkritumu savācējautomobiļi GAZ-53. Taču tas ir novecojis un neatbilst mūsdienu prasībām.

Preiļu pilsētas izgāztuve izveidojusies stihiski apmēram 1967.gadā purvainā apvidū apmēram 4 ha platībā. Izgāztuve atrodas pilsētas teritorijā, attālums no tuvākās dzīvojamās ēkas apmēram 500m. Izgāztuvē ir sarga mājiņa ar krāsns apkuri, inženierkomunikāciju pieslēgumu nav. Preiļu pilsētas izgāztuvē atkritumu izlīdzināšana, sablīvēšana notiek ar buldozeru – DZ-566. Izgāztuvē strādā 2 sargi un buldozerists.

Izgāztuve sadalīta 5 sektoros. Pašlaik atkritumi tiek bērti 3 un 4 sektorā. 1 un 5 sektors apbērts ar grants slāni. Izgāztuves izmantošana tiek kontrolēta – atkritumu pieņemšanas laiks no plkst. 6-20.

SAI "Preiļi" apglabāti 160478 kubikmetru sadzīves atkritumu, 2001. gadā apglabāto atkritumu daudzums 7998 kubikmetri.

Preiļu novadā atkritumu savākšanai pārsvarā tiek izmantota konteineru sistēma. Preiļu pilsētas teritorijā izvietoti 152 jaunā tipa konteineri un 23 vecā tipa konteineri ar 0,75 kub.m. tilpumu. "Preiļu siera", "Lauktechnikas", Rancāna, Rēzeknes, Kooperatīva, Viļānu, Celtnieku ielu dzīvojamās masīvos konteineri tiek izvesti 5 dienas nedēļā, no firmām un uzņēmumiem konteineru izvešanas biežums – saskaņā ar noslēgtajiem līgumiem.

Preiļu pagasta "Ličos" uzstādīti 8 konteineri, Aizkalnes pagasta Aizkalnē – 5 konteineri. Bez tam SIA "Preiļu saimnieks" veic atkritumu savākšanu un apglabāšanu SAI "Preiļi" no Pelēču, Rušonas, Saunas un Sutru pagastiem.

Atkritumu apsaimniekošanas konceptuālie risinājumi

- ✓ Veikt pasākumus, lai samazinātu jebkura veida sadzīves atkritumu rašanos to rašanos to izcelsmes vietās, radot higiēniski un ekoloģiski drošu vidi Preiļu novadā;
- ✓ Paredzēts uzsākt dalīto atkritumu vākšanu un šķirošanu;
- ✓ Izbūvēt otrreizējo izejvielu šķirošanas punktu;
- ✓ Uzstādīt papildus konteinerus atkritumu dalītai vākšanai to rašanās vietās;
- ✓ Iegādāties modernas tehnoloģiskās iekārtas savākto izejmateriālu pirmapstrādei;
- ✓ Izbūvēt organisko atkritumu kompostēšanas laukumu;
- ✓ Uzsākt lielgabarīta atkritumu pieņemšanu.

Pakāpeniski veikt izgāztuves „Preiļi” rekultivāciju atbilstoši ekoloģiskām prasībām. Vienlaicīgi veikt pārorientāciju sadzīves atkritumu noglabāšanai Dienvidlatgales sadzīves atkritumu poligonā Daugavpils rajona Dmenes pagastā.

SIA "Preiļu saimnieks" saņēmusi atkritumu apglabāšanas atļauju SAI "Preiļi", kas derīga līdz 31.12.2006.

Rekultivētās un piesārņotās teritorijas

Atbilstoši LR MK noteikumiem Nr.483 no 20.11.2001. DRVP izveidotā darba grupa sagatavos sarakstu, kurā norādītas piesārņotās un potenciāli piesārņotās vietas, kurās

nepieciešams veikt papildus pētījumus vai sanāciju. Piesārņotām un potenciāli piesārņotām vietām tiks piešķirta kategorija:

1. kategorija, ja piesārņojuma līmenis ir augsts un ietekme liela,
2. kategorija, ja piesārņojuma līmenis un ietekme nav liela,
3. kategorija, ja pētījumos konstatēts, ka piesārņojošo vielu koncentrācija nepārsniedz vides kvalitātes normatīvus.

Preiļu rajonā galvenās potenciāli piesārņotās vietas saistītas ar naftas produktu apsaimniekošanu.

Preiļu novadā būtiskākie riska avoti, kas var radīt vides piesārņojumu- gaisa, augsnes, virszemes un pazemes ūdeņu piesārņojumu ir:

- ✓ Automaģistrāles;
- ✓ Degvielas uzpildes stacijas un naftas bāzes- novadā ir 4 degvielas uzpildes stacijas un plānots uzbūvēt Lauktechnikas rajonā naftas bāzi;
- ✓ Rūpnieciskais jeb ražošanas risks- lielākais riska avots ir A/S “Preiļu siers”, novada lopkautuves;
- ✓ Sadzīves atkritumu izgāztuve ;
- ✓ Lauksaimniecības ražošanas- novadā aktivizējas zemnieku saimniecību darbības- zemkopība un lopkopība.

Novadā esošie ražošanas un saimnieciskie objekti ir ilggadīgi ar novecojušām tehnoloģijām, kas pārsvarā neatbilst Eiropas Savienības vides aizsardzības prasībām.

Būtiskās problēmas:

- Ne visas naftas bāzes un DUS ir aprīkotas ar necaurīdīgu segumu, tvaika atsūkšanas iekārtām.
- Tehniski novecojušas iekārtas.
- Nav izstrādāts riska objektu ietekmes uz vidi analīzes projekts.
- Nav pilnībā atrisināts jautājums par atkritumu utilizāciju.
- Nepietiek informācijas objektīvai ietekmes uz vidi novērtēšanai.

Nepieciešamie risinājumi:

- Minētajos objektos nepieciešams aprīkojums ar gruntsūdeņu monitoringa novērojuma tīkliem un tvaika atsūkšanas iekārtām.
- Regulāra naftas produktu rezervuāru hermētiskuma pārbaude, apvalņojuma atjaunošana, modernizācija.
- Izstrādāt objektu ietekmes uz apkārtējo vidi analīzes projektu.
- Aizsargjoslu ievērošana ap riska objektiem
- Bīstamo kravu maršrutu ierobežošana caur apdzīvotām vietām un īpaši aizsargājamām dabas teritorijām
- Uzturēt esošo sistēmu ārkārtējo situāciju novēršanai, veikt tās kvalitātes analīzi un pastāvīgi to pilnveidot.

Saskaņā ar LR likumdošanu ārkārtas situāciju plāns ir izstrādāts A/S “Preiļu siers”.

Informācija par piesārņotiem un potenciāli piesārņojošiem objektiem Preiļu pilsētā un novadā 2001.gadā

28. tabula

Nr p.k	Objekta nosaukums, atrašanās vieta	Piesārņojuma raksturojums	DRVP veiktie pasākumi
1.	Preiļu pilsētas sadzīves	Paredzēta cietiem sadzīves	Regulārās kontroles un

	atkritumu izgāztuve	atkritumiem, izgāztuve neatbilst tehniskajām un sanitārajām normām, tiek ekspluatēta bez īpašiem tehnoloģiskiem noteikumiem	priekšlikumi pilsētas domei, rajona padomei. 1998.gadā tika veikti hidroloģiskie pētījumi, izvēles vieta neatbilst vides aizsardzības prasībām
2.	A/S "Preiļu siers", Preiļi	Naftas produktu piesārņojums	Regulāras kontroles, priekšlikumi, pētījumi netiek veikti. 2001.gadā turpinājās katlu mājas rekonstrukcija (nomainīti cauruļvadi naftas produktiem, veikta rezervuāru drošības pārbaude).
3.	Degvielas uzpildes stacijas-4, naftas bāzes- 1	Pazemes ūdeņu piesārņojums ar naftas produktiem <0.05mg/l,	Visās DUS un naftas bāzēs veikts pazemes ūdeņu monitoring

Eksistējošā izgāztuve Preiļos ir potenciāls pazemes ūdeņu piesārņojuma avots. Izpēte, kāda tika veikta Preiļu izgāztuvē rāda ka, pamatojoties uz LR Vides aizsardzības un reģionālas attīstības ministrijas 1997.gada 2.aprīļa rīkojumu Nr.44 punktu Nr.1, kurā uzskaitīti atkritumu izgāztuvju vietas izvēles kritēriji, neatbilst hidroģeoloģiskām prasībām. Izpēti veica SIA "Pētnieks" 1998. gadā.

Preiļu novada dome ir izstrādājusi un iesniegusi Daugavpils RVP piesārņoto un potenciāli piesārņoto vietu apzināšanas programmu.

Uzņēmumu teritorijas, kuru izvietojumam ir noteiktas īpašas prasības vai, kuriem ir nelabvēlīga ietekme uz vidi un nepieciešams tās novērtējums

2002.gada 9.jūlijā pieņemti LR MK noteikumi Nr.294 "Kārtība, kādā piesakāmas A,B un C kategorijas piesārņojošās darbības un izsniedzamas atļaujas A un B kategorijas piesārņojošo darbību veikšanai".

Preiļu novadā A kategorijas atļauja jāsaņem a.s. "Preiļu siers".

B kategorijas atļaujas jāsaņem sadedzināšanas iekārtām, kuru ievadītā siltuma jauda ir no 0,5 līdz 50 MW, kokogļu ražotnēm, ķīmiskām tīrītavām, veļas mazgātuvēm, atkritumu kompostēšanas vietām, lopkautuvēm, kokapstrādes iekārtām, kurās pārstrādā vairāk kā 3000 kubikmetru zāģbaļķu, iekārtām maizes cepšanai un konditorijas izstrādājumu ražošanai, kuru jauda pārsniedz 2 tonnas dienā, notekūdeņu attīrīšanas iekārtām ar jaudu 20 un vairāk kubikmetru dienā.

C kategorijas apliecinājumi jāsaņem sadedzināšanas iekārtām, kuru ievadītā siltuma jauda ir no 0,2 līdz 0,5 MW, degvielas uzpildes stacijām ar degvielas apjomu līdz 2000 kubikmetru gadā, kokapstrādes uzņēmumiem, kas pārstrādā mazāk nekā 3000 kubikmetru apaļkoku gadā, automašīnu remonta darbnīcām, kravas automašīnu termināliem, kuros ir vairāk kā 10 transportlīdzekļu, šautuvēm, auto mazgātuvēm, autostāvvietām, notekūdeņu attīrīšanas iekārtām ar jaudu līdz 20 kubikmetru diennaktī.

08.01.2002. LR MK pieņemis noteikumus Nr.14 „Kārtība, kādā reģionālā vides pārvalde izdod tehniskos noteikumus paredzētajai darbībai, kurai nav nepieciešams ietekmes uz vidi novērtējums“, kuros noteiktas darbības, kuru veikšanai nepieciešami tehniskie noteikumi.

Siltumapgāde

Preiļos centralizēto siltumapgādi nodrošina četras SIA "Preiļu saimnieks" katlumājas un viena A/S "Preiļu siers" katlumāja. SIA "Preiļu saimnieks" piegādā siltumenerģiju 84% no visiem pilsētas patērētājiem, pārējos patērētājus apkalpo A/S "Preiļu siers". Izņēmums ir P/U "Preiļu slimnīca", kura siltuma ražošanai izmanto savu katlu māju.

Lai samazinātu siltumenerģijas ražošanas un piegādes izmaksas, pašreiz tiek realizēta VIP programma, sadalīta desmit kārtās, kas paredz katlu māju pārveidošanu uz dabasgāzi un koksnes atkritumu kurināmo, siltumtrašu pārveidošanu uz divcauruļu sistēmu un individuālo siltummezglu ierīkošanu daudzdzīvokļu mājās. Siltumtrašu rekonstrukcija un ISL uzstādīšana tiks pabeigta 2004. gadā, katlu māju galvenie tehniskie dati doti tabulā.

Centralizētās siltumapgādes katlu māju tehniskie dati

29. tabula

	Adrese	Jauda(MW)		Kurināmā veids		Siltumtīklu garums(km)
		Uzstādītā	pieslēgtā			
SIA "Preiļu saimnieks"	Liepu - 2	18.6	13.3	Dabasgāze 10MW	Šķelda 3.3MW	5.6
	Celtnieku –2	4.6	2.6	Šķelda/skaidas		1.5
	Pils - 14	3.7	1.8	Šķelda/skaidas		1.2
	Cēsu 13	0.6	0.6	Malka		0.1
A/S "Preiļu siers"	Daugavpils - 75	38.7	2.5	Mazuts, no 2003.07. arī dabasgāze		1.5

Katlumāja **Liepu ielā –2** apgādā ar siltumenerģiju pilsētas centrālo daļu, tai skaitā nodrošina ar siltumu un karsto ūdeni 1565 dzīvokļus ar kopējo platību 70 548 m² un 39 juridiskas personas – skolas, bērnudārzu, valsts un pašvaldību iestādes un privātfirmas. Katlu mājā uzstādīti katli :

- VAPOR – 6; VAPOR – 4
- 2 katli AK – 1500
- 3 katli RK – 1,6

Katlumāja **Celtnieku ielā – 2** apkurina un apgādā ar silto ūdeni dzīvojamo masīvu pilsētas ziemeļrietumu daļā, tai skaitā 329 dzīvokļus ar kopējo platību 17 469 m². Uzstādīti katli:

- AK –1500; AK – 1000
- RK – 1.6

Katlumāja **Pils ielā – 14a** apkurina un apgādā ar silto ūdeni 203 dzīvokļus Lauktechnikas mikrorajonā ar kopējo platību 9 511 m². Uzstādīti katli:

- 2katli "Bratsk"
- RK – 1.6

Katlumāja **Cēsu ielā – 13** apkurina 66 dzīvokļus ar kopējo platību 3 002m². Uzstādīti 3 katli "Universal".

Katlumāja **Daugavpils ielā 75** apkurina un apgādā ar silto ūdeni siera rūpnīcas mikrorajona privātfirmas un dzīvojamās mājas ar kopējo platību 20 845 m².

2.6. Civilās aizsardzības un paaugstināta riska teritorijas un objekti

Risks – aptver nelaiemes gadījuma atgadīšanās varbūtību un šī notikuma izraisīto nevēlamo seku potenciālo apjomu attiecībā uz cilvēka veselības un dzīvību, materiālajām vērtībām un vidi.

Riska zonas – teritorija, kuru var iespaidot nelaiemes gadījuma nevēlamās izpausmes.

Risku teritoriju kategorijas – rūpniecisko avāriju riska teritorijas, bīstamo ģeoloģisko procesu riska teritorijas, pazemes ūdeņu piesārņojuma riska teritorijas, applūšanas riska teritorijas, ugunsbīstamības riska teritorijas.

2.6.1. Rūpniecisko avāriju riska teritorijas

Rūpniecisko avārijas risku nosaka bīstamo vielu esamība, vielas bīstamās īpašības, apjomi, un to apsaimniekošanas drošības pakāpe.

Kritēriji, kas nosaka rūpnieciskā riska teritoriju un objektus Preiļu rajonā :

1. Cilvēka dzīvības apdraudējums :

- ✓ rūpnieciskā avārijas gadījumā riska zonā var iet bojā 1 cilvēks gadā,
- ✓ (apakšzonas pēc kancerogēnās vielas devas)
- ✓ rada indivīdam materiālos zaudējumus,
- ✓ var radīt zaudējumus objektam līdz 1 mlj. Ls,
- ✓ var radīt zaudējumus īpašumam ārpus objekta līdz 0.25 mlj Ls.

2. Kaitējums videi (tiešs vai ilgstošs ar smagām sekām) :

- ✓ sauszemes ekosistēmās, mazākas kā 0.5 ha īpaši aizsargājamās dabas teritorijās;
- ✓ sauszemes ekosistēmās, platība mazāka kā 10 ha, upē vai kanālā mazāka kā 10 km;
- ✓ saldūdens vidē (ezers, dīķis) mazākā kā 1 ha.

Preiļu novadā **nav** Nacionālās nozīmes paaugstināta rūpnieciskā avāriju riska objektu un teritorijas (rādītāji lielāki kā uzrādīti augstāk minētajos kritērijos).

Rūpniecisko avāriju riski saistībā ar bīstamo kravu pārvadājumiem transporta infrastruktūras objektos :

- ✓ cilvēka dzīvības apdraudējums ir 1 cilvēks uz 50 000 iedzīvotājiem;
- ✓ ietekmes robeža sniedzas līdz robežai, kur ietekmes līmenis ir nekaitīgs;
- ✓ citi drošības apsvērumi un normatīvajos aktos noteiktās prasības.

30. tabula

Transporta riska zonas

	Individuālā riska kritērija zona	Sabiedriskā riska kritērija zona
Autoceļi	50 m	120 m

Dzelzeļš	50 m	200 m
Dabas gāze (cauruļvadi)	60 m	125 m

Preiļu novadā ir šādi Nacionālās nozīmes bīstamo kravu pārvadājumu transporta infrastruktūras riska objekti, kuri uzrādāmi novada līmeņa plānojumā :

Gāzes vadi.

Preiļu novada teritoriju šķērso maģistrālā gāzes vada Rīga – Daugavpils (apzīmējums DN 500) atzars Upmala – Preiļi (apz. DN 400) un atzars uz Preiļu gāzes regulēšanas (sadales) staciju (DN 150), garums – 0.745 km.

Preiļu novada nozīmes riska objekts ir uzskatāms augstāk minētā gāzes vada atzars Upmala – Preiļi ar cauruļvadu diametru 400 mm, kā arī tuvākajā perspektīvā izbūvētais šī atzara turpinājums Preiļi – Rēzekne.

Bīstamo kravu transportēšana caur Preiļu novada teritoriju pa autoceļu nav prognozējama, ja tā tiks veikta, jāsaskaņo ar Preiļu novada domi saskaņā ar pastāvošo likumdošanu.

Uzņēmumi ar iespējamo pārrobežu ietekmi, ko nosaka Nacionālais plānojums **Ignalinas AES** Lietuvā, kas atrodas 100 km zonā, kas avārijas gadījumā var piesārņot Preiļu novada teritoriju.

2.6.2. Teritorijas ar paaugstinātu ugunsbīstamību

Teritorijas ar paaugstinātu ugunsbīstamību ir meža, purvu, kūdras ieguves vietas vai lauksaimniecības zemes, kam raksturīga paaugstināta ugunsgrēka izcelšanās varbūtība, kā rezultātā ir nodarīti lieli materiālie zaudējumi un kaitējums videi.

Kritēriji, kas nosaka paaugstinātas ugunsbīstamības teritorijas Preiļu rajonā :

- ✓ ugunsgrēka atkārtotāšanās biežums mazāk kā 100 ugunsgrēki gadā,
- ✓ ugunsbīstamā platība līdz 1 000 ha,
- ✓ vidēji sagaidāmie zaudējumi gadā līdz 20 000 Ls.

Preiļu novadā **nav** Nacionālās nozīmes teritoriju ar paaugstinātu ugunsbīstamību.

Preiļu novada nozīmes teritorijas ar paaugstinātu ugunsbīstamību.

Faktiski visi vairāk vai mazāk ugunsbīstamie objekti ir degvielas uzpildes stacijas un naftas bāzes- novadā ir 4 degvielas uzpildes stacijas un plānots uzbūvēt Lauktechnikas rajonā naftas bāzi;

1. Degvielas uzpildes stacijas:

- ✓ “Avin” Preiļi
- ✓ “Ingrid – A”
- ✓ “Vega P”
- ✓ “RNS D”

No bīstamības viedokļa, katrs objekts ir jāvērtē individuāli arī no iedzīvotāju skaita objektu apkārtnē, tehniskā stāvokļa, tilpumiem un apjomiem, glābšanas dienestu tuvuma. Rūpnieciskais jeb ražošanas risks - lielākais riska avots ir a/s "Preiļu siers", kam ir izstrādāts konkretizēts pasākumu plāns rūpniecisko avārijas seku likvidācijai.

2. Mežu teritorijas

No bīstamības viedokļa, katrs objekts ir jāvērtē individuāli pēc meža tipa un mitruma pakāpes, ūdens ņemšanas vietu tuvuma, apmeklētības, kā arī no saimnieciskās aktivitātes tajos.

3. Lielākie kokapstrādes uzņēmumi Preiļu novadā:

- ✓ SIA "Unitekss" (M.Mainulis) Aizkalnes pagasts;
- ✓ Z/s "Graubēni" (I.Zariņš) Aizkalnes pagasts;
- ✓ SIA "GPA"(M.Pastars) Aizkalnes pagasts;
- ✓ Z/s "Ludzenieki" (J.Mūrnieks) Preiļu pagasts;
- ✓ Z/s "Olūts" (A.Plivda) Preiļu pagasts;
- ✓ SIA "Arkus D"(A.Vilcāns) Preiļi;
- ✓ Z/s "Andrejāni" (A.Mihailovs) Preiļi;
- ✓ SIA "RBKK" (S.Serkovs) Preiļi.

No bīstamības viedokļa, katrs objekts ir jāvērtē individuāli no apstrādājamo kokmateriālu apjomiem, kokmateriālu atkritumu uzkrājumiem, ugunsdrošības noteikumu ievērošanas, apdzīvoto teritoriju tuvuma.

Katrai augstāk minētai sadaļai ir jāizveido gradācijas – punktu sistēma, kas ļautu sarindot objektus pēc to riska. Būtiska nozīme ir objektu saimnieciskajai un ekonomiskajai vērtībai.

Ņemot vērā ilgstošu pieredzi ir pastiprināti jādomā par ūdens ņemšanas vietām un to pieejamību glābšanas dienestiem katram pašvaldības centram.

Pastiprināti ir jādomā par Latvijas būvnoteikumu 201-96 "Ugunsdrošības normas", LBN 222-99 "Ūdensapgādes ārējie tīkli un būves" ievērošanu.

2.6.3. Applūstošās riska teritorijas

Applūstošās teritorijas ir palos, plūdus vai jūras uzplūdus periodiski applūstošas upju vai ezeru palienes, kuru izmantošana noteiktajiem mērķiem šajā laikā ir traucēta, kā arī teritorijas, kuras ir aizsargātas no applūšanas ar aizsargdambjiem vai no kurām virszemes ūdens notece tiek novadīta ar mehāniskām ūdens celšanas iekārtām.

Kritēriji, kas nosaka applūstošās riska teritorijas Preiļu rajonā :

- ✓ plūdu atkārtotā biežums,
- ✓ applūstoša platība līdz 1 000 ha,
- ✓ apdraudēti mazāk kā 1 000 iedzīvotāju,
- ✓ apdraudēti infrastruktūras objekti.

Preiļu novadā **nav** Nacionālas nozīmes applūstošās riska teritorijas.

Preiļu novada nozīmes applūstošā riska teritorija sakrīt un ir saistāma ar esošo SIA "Korna dzirnavu HES" hidroelektrostaciju, kam ir izstrādāti ekspluatācijas noteikumi un drošības programma.

2.6.4. Bīstamo ģeoloģisko procesu riska teritorijas

Bīstamie ģeoloģiskie procesi izplatīti teritorijās, kuru zemes virsmas un pazemes īpatnības rada nelabvēlīgu procesu attīstības iespējas, kas var ietekmēt apbūvi, komunikācijas, saimniecisko darbību.

Vēja un ūdens erozijas procesi, karsta un sufoziju procesi, seismiskie procesi.

Kritēriji, kas nosaka bīstamo ģeoloģisko procesu riska teritorijas Preiļu rajonā :

Karsta un sufozijas riska teritorijas:

- ✓ (teritorijas, kurās novērojama ģipša, dolomītu un kaļķakmeņu šķīšana, sīku iežu daļiņu izskalošanās, kā rezultātā veidojas pazemes tukšumi un alas, un iespējami zemes iegruvumi)
- ✓ atklāta un pazemes karsta procesu iespējamība un progresīva attīstība, nevēlamie procesi apdraud teritoriju, kurā patstāvīgi dzīvo līdz 1 000 iedzīvotāju,

Seismiskā riska teritorijas:

- ✓ Zemestrīču iespējamība līdz 4 ballēm pēc Rihtera skalas.

Preiļu novadā **nav** Nacionālas nozīmes karsta un sufoziju procesu riska un seismiskā riska teritorijas.

2.6.5. Pazemes ūdeņu piesārņojuma risks

Pazemes ūdeņu piesārņojuma risku rada bīstamu ķīmisko vielu iekļūšana pazemes ūdens horizontos, no kuriem var tik ņemts vai tiek ņemts dzeramais ūdens.

Kritēriji, kas nosaka pazemes ūdeņu piesārņojuma risku Preiļu rajonā :

- ✓ bīstamo piesārņojošo objektu esamība,
- ✓ pazemes ūdens teritorijas, kur aprēķinātais infiltrācijas modulis pirmajā spiedienūdeņu horizontā pārsniedz 1×10^{-5} metri diennaktī.
- ✓ ievērojams iedzīvotāju skaits (vairāk kā 1 000 iedzīvotāji), kas patērē kādu vienu noteiktu pazemes ūdensapgādes avotu.

Preiļu novadā **ir** Nacionālas nozīmes pazemes ūdeņu piesārņojuma riska teritorijas uz austrumiem no Preiļu pilsētas (Preiļu pagastā). Informācija no Nacionālā plānojuma darba grupas.

Preiļu pilsētai ir izstrādāts un apstiprināts Preiļu pilsētas civilās aizsardzības pasākumu plāns, kas katru gadu tiek koriģēts un, kurā ir sniegts pilsētas objektu bīstamības novērtējums, kā arī atbilstošie pasākumi gatavības (draudu) periodā.

2.7. Atpūtai un tūrismam nozīmīgie objekti

Vietējai pašvaldībai jānovērtē tūrisma nozares nozīmīgums novada ekonomiskajai izaugsmei un aktīvi finansiāli jāatbalsta tūrisma industriju.

Jāveicina investīciju piesaisti tūrisma nozarē Preiļu novadā.

Jāuzlabo novadā esošā tūrisma produkta kvalitāte.

Jāsekmē tūrisma uzņēmumu un objektu skaita pieaugumu Preiļu novadā (jaunajiem uzņēmumiem un objektiem jābūt orientētiem uz klienta velmēm, tāpēc vispirms jāveic apsekošanas darbs aktivitāšu vietās, izzinot to tūrisma produktu, kas ir vispieprasītākais šobrīd).

Tūrisma attīstību ietekmē:

Tūrisma tiesiskā un institucionālā bāze.

Tūrisma produkts un infrastruktūra.

Tūrisma mārketinga.

Tūrisma izglītība un pētniecība.

Tūrisma statistika.

Problēmas:

Lauku ceļu tīkla nepietiekamā kvalitāte.

Ceļa informācijas zīmju un norāžu trūkums.

Esošo tūrisma ēku nepietiekamā kvalitāte un neatbilstība mūsdienu tūristu prasībām (ēku rekonstrukciju trūkums), kā arī jaunu, kvalitatīvu un modernu tūrisma mītņu nepietiekamība.

Naktsmītņu, atpūtas un izklaides iestāžu nepietiekamība novadā.

Muzeji

Preiļu vēstures un lietišķās mākslas muzejs

Muzejs dibināts 1985. gadā un atrodas Preiļu muižas kompleksa vārtsarga namiņā, kas ir 18.–19. gs. arhitektūras piemineklis. Muzeja krājumā ir 15 000 vienību. Tā kolekcijās ir arheoloģiskie materiāli, novada attīstību raksturojoši dokumenti, fotogrāfijas, vērtīgas grāmatas, tekstilijas kā arī – Preiļu novada un Latgales mākslinieku darbi. Muzejā ir bagāta keramikas priekšmetu kolekcija. Etnogrāfiskie priekšmeti apskatāmi atklātajā kolekcijā krātuvē.

Raiņa bulvāris 28, Preiļi, tālr. 53 22731

Raiņa memoriālais muzejs "Jasmuiža"

Muzejs atrodas Latgales viducī, gleznainā vietā pie Jašas upītes krastiem. Izcilā latviešu dzejnieka Raiņa "jaunu dienu zeme", kur vairāk kā pirms simts gadiem viņš pavadījis savus skolas un studiju brīvlaikus. Muzejā vēstīts par topošā dzejnieka personības veidošanos, viņa attiecībām ar ģimeni, par viņa devumu Latgales novada folkloras krāšanā. Izstādes par tautas mākslu, latgaļu literatūru, rakstniekiem, māksliniekiem kuru saknes ir Latgalē. Bagātīgā keramikas izstāde aptver visus Latgales senos podniecības centrus. Iespēja iegādāties keramikas suvenīrus. Līdzās atrodas senais muižas parks un brīvdabas teātris (300 vietas).

Muzejā ir apskatāms Latgales keramiķa A. Paulāna darbnīca un keramikas apdedzināšanas ceplis.

Amatniecība

P.Čerņavska darbnīca - muzejs

Keramikas ekspozīcijas apskate. Iespēja pašiem izmēģināt roku podu virpošanā. Izstrādājumus iespējams iegādāties.

Talsu iela 21, Preiļi, tālr. 53 22946 vai 9879412

S.Geidas kokapstrādes darbnīca un izstāžu "Sapņu namiņš"

Virpotie koka izstrādājumi- svečturi, cibas, mājsaimniecības priekšmeti, kurus iespējams iegādāties. Interesentiem - dzērveņu audzēšanas tehnoloģijas izklāsts un lauka apskate.

"Cerības", Aizkalne, Preiļu novads, tālr. 6521146

Miniatūrā karaļvalsts

Iespējams apskatīt divu dažādu zemju miniatūrīgās karaļvalstis. Atliek vienīgi priecāties un jūsmot par meistares fantāziju un savu sapņu īstenošanu!

Daugavpils iela 21, Preiļi, tālr: 53 21737 vai 6423837

Kultūrvēsturiskie objekti

Preiļu parks, pils ar muižas kompleksu.

Viens no ievērojamākajiem ainavu parkiem Latvijā. Īpaša vieta Preiļu vēsturē ir dižciltīgajai grāfu Borhu dzimtai. Borhi saimniekoja Preiļos aptuveni 500 gadu. Preiļu ilggadējie īpašnieki grāfu Borhu dzimta atstāja pilsētai mantojumā vizītkarti- Preiļu muižas apbūves kompleksu (vārtsarga namiņš, 1817. gadā celtā kapela, zirgu staļlis, pils, kungu paradīze - "Ādama un Ievas sala",

"Mīlestības kalniņš").

Tirgus laukums 1, Preiļi, tālr. (k.t.) 53 22041

Viens no skaistākajiem arhitektūras pieminekļiem pilsētā. Atļauja šī katoļu dievnama celtniecībai saņemta 1878. gadā. no Vitebskas gubernatora. Baznīca ir vietējās nozīmes arhitektūras piemineklis un tajā atrodas 6 valsts nozīmes mākslas pieminekļi. Apskatāmas tādas gleznas kā "Dievmāte altārī", "Svētā Antona" glezna. Virs lielā altāra atrodas sudraba votīvplāksne "Jaunavas Marijas bezvainīgā ieņemšana" –1842. gads. Ievērtības cienīgs ir arī krucifikss –18. gs. Tāpat arī ciborija kauss –19. gs. Baznīcas dārzā apskatāma Latgales Mātes statuja (tēlnieks B.Buls), bet ārpus dārza piemineklis politiski represētajiem (tēlniece V.Dzintare).

Tirgus laukums 11, Preiļi, tālr. (k.t.) 53 22041

Moskvinas vecticībnieku lūgšanu nams.

Vecākais vecticībnieku lūgšanu nams ar 200 gadus senām ikonām, lustrām un zvanu. Lūgšanu nams būvēts Sv. Nikolajam par godu Dievmātes bezvainīgajai ieņemšanai. Šī nama draudze agrāk bija slavēta visā Baltijā ar kvalitatīviem dziedājumiem un to izpildītājiem.

"Moskvina", Preiļu novads, tālr. 53 35342

Preiļu vecticībnieku draudzes baznīca

Visjaunākā baznīca novadā. Iesvētīta 1996. gadā.

Preiļi, Jelgavas ielā 33

Jasmuižas pareizticīgo baznīca

1904. gada kultūrvēsturiskais objekts. Baznīcā apskatāmi 6 mākslas pieminekļi.

Aizkalne, Preiļu novads

Jasmuižas katoļu baznīca

Arhitektūras piemineklis – 1815. gads. Baznīcā atrodas 6 mākslas pieminekļi.

Aizkalne, Preiļu novads

Naktsmītnes

Viesnīca “Preiļi”

Talsu 2a, Preiļi, tālr. 53 07444 vai 9181417

Viesnīca var pieņemt 32 viesus. Viesnīcā ir 8 vienvietīgi numuri, 8 divvietīgi numuri un viens kopējs numurs ar 8 gultas vietām. Numura cenas, sākot no 3 Ls līdz 15 Ls atkarībā no aprīkojuma. Rūpējoties par viesu labsajūtu, tiek piedāvāti arī citi pakalpojumi: veļas mazgāšana, gludināšana, telefona pakalpojumi.

Konferenču un semināru telpas

Preiļu valsts ģimnāzija

Kooperatīva iela 6, Preiļi, tālr. 53 21663

Aprīkojums - kodoskops, dators, tāfele. Vietu skaits – 100

Iznomā S., Sv. un skolēnu brīvdienās.

Preiļu rajona padome

Raiņa bulvāris 19, Preiļi, tālr. 53 22238

Aprīkojums - tāfele, kodoskops, video, dators. Vietu skaits – 80

Preiļu NVO atbalsta centrs

Brīvības iela 7, Preiļi, LV-5301

Aprīkojums – tāfele, kodoskops, video, vietu skaits - 25

Sporta pasākumu rīkošanas vietas

Sporta klubs “Cerība” – Preiļi, Aglonas 24, tālr. 53 22649

Preiļu 1. pamatskolas sporta zāle, laukums– Preiļi, Daugavpils 34, tālr. 53 22084

Preiļu 2. vidusskolas sporta laukums – Preiļi, A.Paulāna 4, tālr. 53 22383

Preiļu Valsts ģimnāzijas sporta zāle, Kooperatīva iela 6, Preiļi, tālr. 53 21663

Izklaides iespējas

„Ezerzeme”, kinoteātris - Raiņa bulvāris 17, Preiļi, tālr. 53 21811

Preiļu novada kultūras centrs – Preiļi, Raiņa bulvāris 28, tālr. 53 22200, 53 81226

Preiļu novada Aizkalnes KN - Raiņa-5, Aizkalnes pag., Aizkalne, tālr. 53-54738

Preiļu novada kultūras nams”Līči” – Jaunatnes 1, Līči, tālr. 53-22519

Ekspozīcijas

31.tabula

Nosaukums	Vieta	Sīkāka informācija
Podnieku skolas keramikas izstāde “Jasmuižā”	Aizkalne, Preiļu novads	9487589 53 54677
Foto izstāde “Latgale fotogrāfijās”	Aglonas ielā 1, Preiļi	Apskatāma Igora Pliča foto centrā 53 22050, 9121689

Ekspozīcija "Preiļu gadsimtu spoguļos"	Raiņa bulvāris 28, Preiļi	53 22731 Apskatāma Preiļu kultūras nama ekspozīciju zālē 53 22731
--	------------------------------	---

Interneta sabiedriskās pieejas punkti

Tūrisma informācijas centrs

Tirgus laukums - 1, Preiļi, 53 22041,
darba dienās 9.00 - 17.00

NVO atbalsta centrs

Brīvības iela - 7, Preiļi, 53 21603,
darba dienās 9.00 - 17.00

Preiļu pilsētas bērnu bibliotēka

Raiņa bulvāris - 26, Preiļi, 53 21014,
darba dienās 9.00 - 17.00

Preiļu rajona centrālā bibliotēka

Rēzeknes iela - 24a, Preiļi, 53 81230, 53 81231,
darba dienās 11.00 - 20.00, brīvdienās 10.00 - 17.00

Iespējas ieturēt maltīti

- ✓ "Preiļupe", restorāns – Preiļi, Kooperatīva 1a, tālr. 53 23387
- ✓ "Hipokrāts", kafejnīca - Preiļi, Raiņa bulv 13., tālr. 53 22740
- ✓ "Zīle", kafejnīca - Preiļi, Brīvības 68, tālr. 53 21465
- ✓ "Preilene", bistro - Preiļi, Rēzeknes iela, tālr. 6437439
- ✓ "Fiesta", kafejnīca - Preiļi, Tirgus laukums 13
- ✓ "Pie Pliča", kafejnīca - Preiļi, Raiņa bulv. 9, tālr. 9121689, 53 07077
- ✓ "Ūdensvīrs", kafejnīca - Preiļi, Daugavpils 71, tālr. 53 23280
- ✓ "Bistro", bārs – Preiļi, Brīvības 2, tālr. 53 22077
- ✓ "Kronis", kafejnīca, bārs – Preiļi, Brīvības 4, tālr. 53 21190
- ✓ "Raipole", kafejnīca, bārs – Preiļi, Liepājas 46, tālr. 53 24382
- ✓ "Centrs", kafejnīca, bārs – Preiļi, Tirgus teritorijā

"Tūrisms ir nozare, kas balstās uz cilvēku vēlmi ceļot. Vēlme ceļot piemīt katram, un tūrisms ir nozare ar milzīgām izaugsmes iespējām" (A.E. Saviņaks, PTO ģenerālsekretārs (1990.-1996.)). Arī mūsu sabiedrība un ekonomika nav izņēmums, jo Latvijas tūrisma nozare apkalpo daudzus vietējos un ārzemju tūristus un Latvijas iedzīvotāji ir aktīvi ceļotāji. Tā kā tūristu vajadzības ir dažādas, tūrisms caurvij visu tautsaimniecību, tas rosina un aktivizē attīstības procesus arī tieši ar tūrismu nesaistītās nozarēs.

Tūrisms var dot ienākumus pašvaldības budžetā, ievērojamu skaitu jaunu darba vietu, līdzsvarot valsts maksājumu bilanci, labvēlīgi ietekmēt reģiona attīstību. Tūrisms veicina arī daudzu citu nozaru attīstību.

Citi objekti

Amatu un harmonijas centrs

Vērosiet amatnieku darinājumus (pinumi, keramika, aušana, adīšana, floristika) Paraugdemonstrējumi prievīšu aušanā. . Iepriekšēja pieteikšanās.

Liepu iela 2a, Preiļi, tālr. 53 22413

Anspaku muižas medību pils.

Būtu pieskaitāma pie arheoloģijas pieminekļiem (19.gs. vidus). 1920. gadā šeit mitinās skola Pašlaik diemžēl tur var redzēt tikai pilsdrupas.

Anspaku pilskalns.

Arheoloģijas piemineklis. Gar pilskalnu tek Preiļupe. Ļoti gleznainas vietas, bet nav sakoptas.

Plivdu pilskalns.

Arheoloģijas piemineklis.

Klientu pieprasījumu sadalījums pa tēmām (5 populārākās):

1. Naktsmītnes ar blakus esošiem ūdeņiem (vasarā), naktsmītnes ar iespēju slēpot un inventāra nomu (ziemā). (1. vietā)
2. Apskates objekti. (2. vietā)
3. Aktīvā atpūta uz ūdens. (3. vietā)
4. Pirtis. (4. vietā)
5. Izklaides iespējas (kultūras pasākumi). (5. vietā)

Pēc TIC statistikas datiem.

Novada apmeklētības statistika par 2002. gadu.

Preiļu rajona TIC (statistika uz 1. decembri – 2023 apmeklētāji)

J.Raiņa memoriālais muzejs “ Jasmuiža “ – (4 000 apmeklētāju)

Polikarpa Čerņavska darbnīca- muzejs – (2 000 apmeklētāju)

Preiļu vēstures un lietišķās mākslas muzejs – (5 000 apmeklētāju)

S.Geidas kokapstrādes darbnīca – (300 apmeklētāju)

Viesnīca “Preiļi” – (3 000 apmeklētāju)

III PREIĻU PILSĒTAS TERITORIJAS FUNKCIONĀLAIS ZONĒJUMS

Pilsētas iedalījums funkcionālajās zonās atspoguļo pilsētas funkcionālo un arhitektoniski telpisko organizāciju, nosaka teritorijas izmantošanas veidu, kā arī paredz specifiskus noteikumus un konkrētu pasākumu veikšanu.

Katrai no izdalītajām zonām pašvaldības saistošajos noteikumos reglamentēta atļautā izmantošana un apbūves noteikumi.

Preiļu pilsētas teritorijas plānojumā izdalītas funkcionālās zonas atbilstoši pašreizējai teritorijas izmantošanai, kā arī perspektīvās (plānotās) teritorijas ar noteiktu izmantošanu un apbūvi. Dažādu funkcionālo zonu attīstībai un izteiktākam dalījumam izvēlētas teritorijas, kas patlaban tiek izmantotas ekstensīvi (pļavas, u.c. pilsētai neraksturīgas, neapbūvētās teritorijas). Vienlaikus plānojumā izdalītas teritorijas, kuru pašreizējā izmantošana rada telpiskus konfliktus – plānojumā paredzētā perspektīvā izmantošana ir pretrunā ar pašreizējām aktivitātēm. Šajās teritorijās zemesgabalu īpašnieki un lietotāji var turpināt pirms plānojuma izstrādāšanas un spēkā stāšanās likumīgi uzsāktu izmantošanu, taču jaunu būvniecību vai cita veida saimniecisko darbību drīkst uzsākt tikai atbilstoši attiecīgai zonai paredzētajām plānojuma prasībām, kas iekļautas saistošajos apbūves noteikumos.

Teritorijas plānojuma funkcionālais zonējums paredz saglabāt vēsturiski izveidojušos struktūru ar pilsētas centrālo daļu kā galveno sabiedrisko, darījumu, un dzīvojamo zonu.

Papildus esošajām sabiedriskās un darījumu iestāžu apbūves teritorijām pilsētas centrālajā, plānojums paredz rezervēt teritoriju jaunai šāda veida apbūvei. Šim nolūkam paredzētas neapbūvētās un neizmantotās zemes pilsētas centrālajā daļā, kā arī pilsētas centrālās daļas tuvumā galvenokārt četru galveno ielu apbūves līnijās.

Ražošanas un jauktas ražošanas un tehniskās apbūves teritorijas veidojamas reanimējot jau esošās rūpnieciskas nozīmes teritorijas nodrošinot tām labu transporta pieejamību un perspektīvā ērtu infrastruktūras nodrošinājumu.

Plānojumā paredzēts saglabāt un attīstīt mazstāvu (1-2 stāvu) dzīvojamo māju apbūves teritorijas vietās, kur tās sakļaujas ar jau esošo dzīvojamo apbūvi un ir ērtāk nodrošināmas ar nepieciešamo infrastruktūru. Tālākai dzīvojamās apbūves attīstībai rezervētas jaunas neapbūvētās teritorijas.

Teritorijas plānojumā saglabāta arī pašreizējā daudzstāvu (3-5 stāvu) dzīvojamo māju apbūves zona ar rezervi tās attīstībai, paredzot 3 stāvu apbūvi, tā veidojot vienmērīgu pilsētas silueta augstumu svārstību.

Iedzīvotāju atpūtai, kultūras un sporta aktivitātēm, kā arī pilsētas telpiskās struktūras optimizācijai, ainavisko un dabas vērtību aizsardzībai, ražošanas teritoriju nodalīšanai perspektīvais teritorijas zonējums paredz saglabāt un no jauna veidot apstādījumu zonas.

Preiļu pilsētas teritorijas plānojumā noteiktas sekojošas funkcionālās zonas:

- ✓ Sabiedrisko un darījumu iestāžu apbūves teritorijas
- ✓ Jauktas dzīvojamās un darījumu apbūves teritorijas
- ✓ Daudzstāvu dzīvojamās apbūves teritorijas
- ✓ Mazstāvu dzīvojamās apbūves teritorijas
- ✓ Apstādījumu, parku un dabisku audžu teritorijas
- ✓ Lauksaimniecības (mazdārziņu) teritorijas
- ✓ Rūpnieciskās apbūves teritorijas
- ✓ Satiksmes infrastruktūra
- ✓ Turpmākās izpētes teritorijas

Funkcionālo zonu raksturojums

Sabiedrisko un darījumu iestāžu apbūves teritorijas

Sabiedriskās un darījumu iestāžu apbūves teritorijas izdalītas, lai nodrošinātu:

- ✓ sabiedriskas nozīmes objektu izvietojumu (valsts pārvaldes, pašvaldību un sabiedrisko organizāciju iestādes);
- ✓ darījuma iestāžu un komerciāla rakstura objektu izvietojumu.

Paredzētas administratīvās pārvaldes, izglītības, medicīnas, kultūras, reliģiskas, sociālās aprūpes, sporta iestāžu apbūvei, kā arī finansu un dažāda profila pakalpojumu uzņēmumu apbūvei.

Pašreizējais izvietojums

Vēsturiski šīs teritorijas izvietotas pilsētas centrālajā daļā, Tirdzniecības laukuma apbūvē un pilsētas vēsturisko ielu - Daugavpils Aglonas, Rēzeknes, Brīvības ielu un Raiņa bulvāra apbūves joslās. Šeit izvietotas galvenās administratīvās pārvaldes iestādes, izglītības un kultūras iestādes, Romas katoļu draudzes baznīca.

Perspektīvais izvietojums

Sabiedriskās un darījumu teritorijas paredzētas galvenokārt attīstīt gar Daugavpils ielu no pilsētas centra līdz Talsu ielai, Aglonas ielā no pilsētas centra līdz Liepu ielai, Rēzeknes ielas apbūves joslā no pilsētas centra līdz Kooperatīva ielai ieskaitot teritorijas gar Krāslavas un Kārsavas ielām, Brīvības ielā no pilsētas centra līdz Liepājas un Valmieras ielu krustojumam, Raiņa bulvārī.

Pilsētas tirgus teritorija paplašinām uz brīvās zemes virzienā uz Valmieras ielu.

Jauktas dzīvojamās un darījumu apbūves teritorijas

Jauktas dzīvojamās un darījumu apbūves teritorijas plānojumā izdalītas lai nodrošinātu pilsētas zemju teritorijas ekonomisku izmantošanu. Vairākstāvu dzīvojamo namu pirmajos stāvos izvietojamas tirdzniecības, pakalpojumu un darījumu iestādes, ēku augšējos stāvos - dzīvokļi.

Pašreizējais izvietojums

Jauktas dzīvojamās un darījumu iestāžu apbūve Preiļu pilsētā iepriekš gandrīz netika praktizēta. Vienīgais šāda veida apbūves piemērs ir ēka Daugavpils ielā 2. Pēdējos gados ir radusies tendence pārveidot dzīvojamo māju pirmos stāvus par komerciāla rakstura iestāžu telpām.

Perspektīvais izvietojums

Dzīvojamās un darījumu iestāžu apbūves teritorijas attīstāmas Rēzeknes un Kārsavas ielu krustojuma apbūves joslā, Krāslavas ielas neapbūvētajā zonā, kā arī Daugavpils ielas apbūves joslā līdz Talsu ielai virzienā no pilsētas centra.

Daudzstāvu dzīvojamās apbūves teritorijas

Daudzstāvu dzīvojamās apbūves teritorijas plānojumā izdalītas atbilstoši esošai situācijai. Šajās teritorijās galvenais zemju izmantošanas veids ir daudzstāvu daudzdzīvokļu nami, kā arī sabiedriskas iestādes, mazumtirdzniecības un darījumu uzņēmumi, kas nepieciešami mikrorajona apkalpei. Plānojums paredz šo teritoriju saglabāšanu, nepieciešama vides un tehnisko kvalitāšu uzlabošana – infrastruktūras objektu radīšana, teritorijas labiekārtošana, ēku tehniskā stāvokļa atjaunināšana.

Pašreizējais izvietojums

Daudzstāvu dzīvojamā apbūve izveidojusies atsevišķos masīvos - Liepu/Rancāna ielu masīvs, Rēzeknes ielas masīvs, Viļānu ielas masīvs, Celtnieku ielas masīvs, Liepājas/Cēsu ielu masīvs, Daugavpils/Upīša ielu masīvs, Mehanizatoru/Pils ielu masīvs.

Perspektīvais izvietojums

Teritorijas plānojumā paredzēta teritorijas Rēzeknes ielas un Celtnieku ielas daudzstāvu dzīvojamās apbūves masīva attīstībai paredzot 3 stāvu dzīvojamo apbūvi.

Esošajos daudzdzīvokļu dzīvojamajos namos tiek aizliegta pēdējā laikā radusies tendence pirmo stāvu dzīvokļus pārbūvēt un izmantot kā sabiedriska un komerciāla rakstura telpas.

Mazstāvu dzīvojamās apbūves teritorijas

Mazstāvu dzīvojamās apbūves teritorijas plānojumā izdalītas, lai nodrošinātu pilsētas iedzīvotāju pieprasījumu pēc mājokļa un sekmētu iedzīvotāju dzīves apstākļu uzlabošanu. Galvenie zemju izmantošanas veidi šajās teritorijās ir viengimeņu, divgimeņu, rindu ēku un dvīņu ēku dzīvojamo māju un to palīgēku apbūve.

Pašreizējais izvietojums

Mazstāvu dzīvojamās apbūve izveidojusies

Perspektīvais izvietojums

Teritorijas plānojums paredz apbūvēt jau esošo, šim mērķim paredzēto teritoriju neapbūvētās teritorijas izveidojot zemes gabalu sadalījumu, kā arī:

- ✓ teritorijas ap Čakstes ielā izbūvēto privātmāju apbūvi,
- ✓ teritorija starp Kalna ielu pilsētas robežu
- ✓ teritorijas Valmieras un Kooperatīva ielu neapbūvētajās joslās
- ✓ tālākā perspektīvā teritorija starp Aglonas ielu, Pils ielu un pilsētas robežu

Apstādījumu un parku teritorijas

Apstādījumu un parku teritorijas plānojumā izdalītas vietās, kur tās veido dabīgo ūdensteču un ūdenstilpju ekosistēmas, aizsargjoslas ap ielām, ražošanas teritorijām, kapi kā arī dabiski izveidojušās koku audzes, kur teritorijas pagaidām netiek paredzētas apbūvei. Atkarībā no attiecīgās teritorijas īpatnībām iespējama tādu objektu būvniecība, kas saistīti ar rekreāciju, vides aizsardzību, dabas resursu izmantošanu.

Izvietojums

Nelielās joslās saglabājamas dabīgo parku teritorijas ap dabīgajām ūdenstecēm un ūdenstilpēm, kā arī aizsargjoslas ap ielām un ražošanas teritorijām.

Apstādījumu, parku un dabisku audžu teritorijas

Apstādījumu un parku teritorijas plānojumā izdalītas, lai nodrošinātu iedzīvotāju atpūtas, rekreācijas vajadzības, sporta attīstību, saglabātu dabas vides kvalitāti un ainaviski estētiskās vērtības. Galvenie zemju izmantošanas veidi ir sabiedriskas nozīmes labiekārtoti koplietošanas rekreācijas objekti, parki, skvēri.

Apstādījumu un parku teritorijas plānojumā izdalītas vietās, kur tās veido dabīgo ūdensteču un ūdenstilpju ekosistēmas kapi kā arī dabiski izveidojušās koku audzes, kur teritorijas pagaidām netiek paredzētas apbūvei. Atkarībā no attiecīgās teritorijas īpatnībām iespējama tādu objektu būvniecība, kas saistīti ar rekreāciju, vides aizsardzību, dabas resursu izmantošanu.

Pašreizējais izvietojums

Parki:

Preiļu muižas parks

Kapsētas:

Preiļu pilsētas kapi, Vecie ebreju kapi, Poļu kapi.

Perspektīvais izvietojums

Jaunas apstādījumu teritorijas veidojamas nodalot dzīvojamās un sabiedriskās apbūves teritorijas no rūpnieciskajiem rajoniem, kā arī no intensīvas kustības ielām.

Lauksaimniecības (mazdārziņu) teritorijas

Lauksaimniecības (mazdārziņu) teritorijas saglabājas iepriekšējā, kas perspektīvajā plānojumā netiek paredzētas apbūvei vai citai izmantošanai. Galvenais zemes izmantošanas veids šajās teritorijās ir lauksaimniecības produkcijas ražošana.

Rūpnieciskās apbūves teritorijas

Rūpnieciskās apbūves teritorijas plānojumā izdalītas, lai veicinātu pilsētas ekonomisko attīstību. Šajās teritorijās galvenais zemes izmantošanas veids ir rūpnieciskās ražošanas uzņēmumu apbūve, transporta un noliktavu uzņēmumi, kā arī uzņēmumi, kuriem atbilstoši normatīviem ir noteiktas sanitārās vai citas aizsargjoslas vai īpašas prasības transportam.

Pašreizējais izvietojums

Perspektīvais izvietojums

Ražošanas un jauktas ražošanas un tehniskās apbūves teritorijas veidojamas saglabājot darbojošos uzņēmumu teritorijas un reanimējot jau esošās rūpnieciskās nozīmes teritorijas kas netiek maksimāli noslogotas paredzētajai darbībai nodrošinot tām labu transporta pieejamību un perspektīvā ērtu infrastruktūras nodrošinājumu.

Tehniskās apbūves teritorijas

Tehniskās apbūves teritorijas plānojumā izdalītas, lai nodrošinātu inženiertehniskās apgādes, kā arī transporta apkalpes un noliktavu saimniecības vajadzības. Šajās teritorijās ietilpst DUS, GUS, sabiedriskās garāžas, auto apkalpes stacijas, noliktavu teritorijas, ar ūdensvada un kanalizācijas tīklu saistītas būves.

Pašreizējais izvietojums

Tehniskās apgādes teritorijas izvietotas dažādās pilsētas vietās, galvenokārt perifērijas daļā.

Perspektīvais izvietojums

Jauktas ražošanas un tehniskās apbūves teritorijas

Jauktas ražošanas un tehniskās apbūves teritorijas plānojumā izdalītas, lai nodrošinātu tādu ražošanas uzņēmumu attīstību, kurām nav nepieciešamas sanitārās aizsargjoslas, kā arī tehnisko uzņēmumu apbūve. Teritorijā izvietojami vieglās rūpniecības ražošanas uzņēmumi, noliktavu saimniecības, transporta un inženierkomunikāciju objekti. Šādas teritorijas pieļaujamas relatīvi tuvu dzīvojamai apbūvei un ekoloģiski jūtīgām teritorijām, lai saglabātu ražošanas un

noliktavu saimniecības attīstības potenciālu vietās, kur jālikvidē videi un iedzīvotājiem kaitīgāki “smagās” ražošanas objekti.

Pašreizējais izvietojums

Perspektīvais izvietojums

Plānojums paredz rezervēt jauktās ražošanas un tehniskās apbūves objektiem neapbūvētās teritorijas pilsētas ziemeļu daļā gar pilsētas apvedceļu.

Satiksmes infrastruktūra

Plānojumā izdalītas teritorijas ielām un ar tām saistītai apbūvei - sabiedriskā transporta pieturām, atklātām autostāvvietām. Teritorijas noteiktas starp ielu sarkanajām līnijām.

Turpmākās izpētes teritorijas

Turpmākās izpētes teritorijas plānojumā izdalītas lai rezervētu zemi turpmākai pilsētas attīstībai nepieciešamiem objektiem, kuru izvietojums vēl nav precīzi nosakāms.

Šajās teritorijās ir plānojums nenosaka atļauto izmantošanu, bet jebkāda veida būvniecība nav pieļaujama pirms izpētes un detālplānojuma izstrādes.

Turpmākās izpētes teritorijas ietver galvenokārt jaunu ielu un krustojumu izbūvei paredzētās teritorijas.

IV VADLĪNIJAS TURPMĀKAI PLĀNOŠANAI

Vadlīnijas turpmākai plānošanai

Teritorijas plāna grozījumi -2005 – 2006.gads

Detālpplānojumi.

Detālpplānojumi izstrādājami perspektīvās apbūves teritorijām, kas norādītas teritorijas plānojuma grafiskajā daļā. Apbūves noteikumos reglamentēta detālpplānojumu izstrādāšana.

Inženierkomunikācijas

Inženierkomunikāciju precizēšana detalizētās shēmās, tehniskās pases. Pie ūdensvada un kanalizācijas sistēmām pieslēdzamo objektu precizēšana. Centralizēta lietus ūdens kanalizācijas sistēma.

Ūdens ņemšanas vietu aizsargjoslas

Ūdensgūtnes bakterioloģisko un ķīmisko aizsargjoslu noteikšana.

Rekultivējamās teritorijas

Degradēto / piesārņoto teritoriju apzināšana; rekultivācijas / sanācija plānu izstrāde.

Gāzes apgādes sistēma

Gāze apgādes sistēmas izstrāde, sadarbībā ar AS Latvijas gāze, plānojot perspektīvos gāzes vadus.

Pilsētas robežu grozīšana