

**Preiļu novada attīstības programma  
līdz 2015. gadam**

**Preiļi 2006**

## SATURS

SATURS .....	2
KOPSAVILKUMS .....	3
IEVADS .....	4
1. ESOŠĀS SITUĀCIJAS APRAKSTS.....	5
1.1. Preiļu novada teritorijas struktūra .....	5
1.2. Teritorijas ģeogrāfiskais raksturojums .....	6
1.3. Iedzīvotāji.....	8
1.4. Sociālā vide.....	9
1.5. Uzņēmējdarbība.....	20
1.6. Tūrisms .....	22
1.7. Sabiedriskie pakalpojumi un infrastruktūra .....	24
1.8. Mājoklis .....	29
1.9. Vides stāvoklis .....	30
1.10. Pašvaldība .....	32
REZUMĒJUMS .....	35
2. NOVADA ATTĪSTĪBAS VIRZIENI.....	37
2.1. Uzņēmējdarbības un ekonomikas attīstība.....	37
2.2. Cilvēkresursu attīstība, dzīves vides kvalitātes uzlabošana un kultūrvēsturiskā mantojuma saglabāšana .....	40
2.3. Infrastruktūra un pieejamība .....	44

## KOPSAVILKUMS

Preiļu novada attīstības programmā līdz 2015. gadam ir apkopota informācija, kas ikvienam novada iedzīvotājam, uzņēmējam, potenciālajam investoram, potenciālajam iedzīvotājam apraksta novada pašreizējo stāvokli un ieskicē attīstības perspektīvas.

Programmas vispārīgais mērķis ir sekmēt novada un tā iedzīvotāju labklājību. Programmas specifiskie mērķi ir nodrošināt priekšnosacījumus ilgtspējīgai un līdzsvarotai novada attīstībai, sekmēt tautsaimniecisko attīstību, nodrošinot veselīgu, labvēlīgu un drošu vidi tautsaimniecības darbībai un visiem novada iedzīvotājiem.

Programmā ir divas daļas. 1. daļā dota esošās situācijas analīze, noteikti veicamie uzdevumi. 2. daļā ir noteikti novada attīstības mērķi un **identificēti trīs galvenie novada attīstības virzieni:**

1. videi draudzīgas uzņēmējdarbības un ekonomikas attīstība un nodarbinātības veicināšana, ieviešot jaunās tehnoloģijas un inovācijas,
2. cilvēkresursu attīstība, dzīves vides kvalitātes (izglītības, kultūras, veselības aprūpes, sociālās palīdzības un rekreatīvo pakalpojumu) nodrošināšana un kultūrvēsturiskā mantojuma saglabāšana,
3. infrastruktūras modernizācija un pieejamības nodrošināšana.

Novada attīstības virzieni izstrādāti ņemot vērā valsts un reģiona attīstības plānošanas dokumentus, kā arī Preiļu pašvaldības darbinieku un novada iedzīvotāju viedokļus.

Par programmas īstenošanu atbildīga ir Preiļu novada dome un tās izpildinstitūcija, kā arī domes kapitālsabiedrība SIA „Preiļu saimnieks”. Domes kompetencē ir finanšu nodrošināšana un tam pakārtota programmas aktivitāšu īstenošanas koordinēšana. Savukārt izpildinstitūcijas un SIA „Preiļu saimnieks” kompetencē ir atsevišķu projektu, apakšprogrammu un koncepciju izstrāde un praktiskā realizācija.

Preiļu novadā ir pietiekami daudz cilvēkresursu un finanšu resursu, lai sasniegtu programmā izvirzītos mērķus.

## IEVADS

Attīstības plānošana ir process, kas ietver pašreizējās situācijas apzināšanu, pētījumus, vērtēšanu, prognozes, lēmumu pieņemšanu (iesaistot sabiedrību, valsts un pašvaldību institūcijas) un vērsts uz novada attīstības programmas un teritorijas plānojuma izstrādāšanu. Attīstības plānošana dod iespēju iedzīvotājiem un pašvaldībai apzināt esošos resursus, noteikt attīstības iespējas un racionālāk plānot darbu.

*Preiļu novada attīstības programmas līdz 2015. gadam vispārīgais mērķis* ir sekmēt novada un tā iedzīvotāju labklājību. Programmas **specifiskie mērķi** ir nodrošināt priekšnosacījumus ilgtspējīgai un līdzsvarotai novada attīstībai, sekmēt tautsaimniecisko attīstību, nodrošinot veselīgu, labvēlīgu un drošu vidi tautsaimniecības darbībai un visiem novada iedzīvotājiem.

*Preiļu novada attīstības programmas līdz 2015. gadam* pirmajā daļā ir analizēta esošā situācija, veikta SVID analīze un noteikti attiecīgās jomas uzdevumi. Otrajā daļā, ņemot vērā arī novada paplašināšanas perspektīvu, noteikti attīstības virzieni un prioritātes, apakšprogrammas, veicamie pasākumi un atbildīgie.

Izstrādājot attīstības programmu, ievērots novada ilgtspējīgas attīstības, interešu saskaņotības, daudzveidības, konkurences, atklātības, nepārtrauktības un pēctecības princips.

Preiļu novada attīstības programmā līdz 2015. gadam ir ievērotas LRAA izstrādātā Latgales attīstības plāna – pilotprojekta izvirzītās prioritātes Latgales reģiona ilgtspējīgas attīstības veicināšanai (ES Phare līgums: LE 9702.01.05./0001) un Latvijas Attīstības plāna pamatnostādnes (Vienotais programmdokuments 2004.-2006.gadam), kā arī ar Nacionālās attīstības plāns un Latvijas izaugsmes modelis „Cilvēks pirmajā vietā”. Atsevišķās jomās ir atsauces uz Preiļu novada domes iepriekš apstiprinātiem programmiskiem dokumentiem – Preiļu novada tūrisma attīstības koncepciju, Vides pārskatu, Siltumapgādes sistēmas renovācijas projektu, Kultūras centra darbības koncepciju.

Novada attīstības virzieni izstrādāti arī Preiļu pašvaldības darbinieku un novada iedzīvotāju izteiktos viedokļus un priekšlikumus.

### **Izvirzīto mērķu sasniegšanai identificēti trīs galvenie novada attīstības virzieni:**

1. videi draudzīgas uzņēmējdarbības un ekonomikas attīstība un nodarbinātības veicināšana, ieviešot jaunās tehnoloģijas un inovācijas,
2. cilvēkresursu attīstība, dzīves vides kvalitātes (izglītības, kultūras, veselības aprūpes, sociālās palīdzības un rekreāto pakalpojumu) nodrošināšana un kultūrvēsturiskā mantojuma saglabāšana,
3. infrastruktūras modernizācija un pieejamības nodrošināšana.

Ņemot vērā novada teritorijas struktūru, programmas aktivitātes paredzētas gan pilsētvides, gan lauku vides kvalitātes uzlabošanai.

Tekstā lietotie domes institūciju saīsinājumi:

- BKAC – Biznesa koordinācijas un attīstības centrs
- CSS – centralizētā siltumapgādes sistēma
- ES – Eiropas Savienība
- GMI – garantētais minimālais ienākums
- HES - hidroelektrostacija
- ITC – Informācijas tehnoloģiju centrs
- KC – Kultūras centrs
- LIAA – Latvijas Investīciju un attīstības aģentūra
- NVO – nevalstiskā organizācija
- PD – Plānošanas daļa
- PND – Preiļu novada dome
- PB – Pasaules Banka
- PRP – Preiļu rajona padome
- PRGB – Preiļu rajona galvenā bibliotēka
- SD – Sociālais dienests
- TD - Tehniskā daļa
- TIC – Tūrisma informācijas centrs
- VIP – Valsts investīciju programma
- VRAA – Valsts reģionālās attīstības aģentūra

# 1. ESOŠĀS SITUĀCIJAS APRAKSTS

## 1.1. PREIĻU NOVADA TERITORIJAS STRUKTŪRA

1949. gada 31. decembrī LPSR Augstākās Padomes Prezidijs pieņēma dekrētu par apriņķu sadalīšanu sīkākās administratīvajās vienībās – rajonos. Vairāki rajoni tika izveidoti no jauna, tai skaitā arī Preiļu rajons, un Preiļi kļuva par jaunā rajona centru. 2000. gada 24. oktobrī Ministru kabinets akceptēja "Noteikumus par Preiļu rajona novada izveidošanu". Tie nosaka, ka Preiļu novads tiek izveidots, apvienojot Preiļu pilsētu, Preiļu pagastu un Aizkalnes pagastu. Perspektīvā paredzams, ka novads varētu paplašināties, pievienojoties Sutru, Saunas un Pelēču pagastiem.

### 1.1.1. NOVADA ZEMES FONDS

Preiļu novads atrodas Austrumlatvijas dienvidu daļā, faktiski – Latgales kultūrvēsturiskā novada centrā. Novada platība ir 157,8 km<sup>2</sup>, kas sastāda 0,24 % no Latvijas teritorijas. Preiļi ir viena no senākajām apdzīvotajām vietām Latgalē. Tā izaugusi kādreizējās senās Jersikas valsts vidienes auglīgajā apvidū Preiļupes krastos.

Kopējā novada zemes platība ir 15781 ha, lielāko teritorijas daļu aizņem lauksaimniecībā izmantojamās zemes (skat. 1. tabulu). Preiļu pilsētā lielāko daļu platības aizņem dzīvojamo ēku, iestāžu un uzņēmumu apbūves teritorijas. Pagastos lielāko daļu platības aizņem lauksaimniecībā izmantojamās zemes.

1. tabula

**Zemes fonda sadalījums pēc zemes lietošanas mērķa (uz 01.01.2004.)**

Zemes lietošanas mērķu grupa	Kopplatība, ha	% no kopplatības
Lauksaimniecība	14 394,4	91,23
Mežsaimniecība	398,0	2,55
Ūdenssaimniecība	191,2	1,03
Ieguves rūpniecība un karjeru izstrāde	34,5	0,25
Vienģimenes un divģimeņu dzīvojamo ēku apbūves teritorijas	100,7	0,65
Daudzdzīvokļu māju apbūves teritorijas	54,0	0,35
Darījumu iestāžu apbūves teritorijas	9,8	0,06
Pārvaldes, veselības aizsardzības, izglītības, kultūras, sporta u.c. sabiedriskas nozīmes objektu apbūves, izbūves teritorijas	155,3	0,98
Rūpniecības objektu apbūves teritorijas	111,5	0,72
Satiksmes infrastruktūras objekti	265,7	1,68
Inženiertehniskās apgādes tīkli un objekti	26,9	0,17
Pārējie objekti, kas nav klasificēti	31,4	0,33
<b>KOPĀ</b>	<b>15780,7</b>	<b>100,00</b>

Sadrumstalotie zemes īpašumi kavē lauksaimnieciskās ražošanas attīstību un rentablu saimniecību veidošanos. Novada teritorijā uz katru zemes īpašnieku ir 11 ha zemes, ir tikai 8 saimniecības, kuras apsaimnieko virs 70 ha. Daļu saimniecību apsaimnieko pilsētnieki, kam lauksaimniecība nav pamatnodarbošanās. Relatīvi nelielas ir mežu platības, tādējādi tālākā perspektīvā aktuāls ir jautājums par vietējā kurināmā ieguves veidiem.

### 1.1.2. APDZĪVOTĪBA

Uz 2005. gada 1. janvāri Preiļu novadā bija 10 562 iedzīvotāji, tai skaitā Preiļu pilsētā – 8605 (81,4%). Iedzīvotāju blīvums Preiļu pilsētā ir 1674,27 iedz./km<sup>2</sup>, Preiļu novada lauku teritorijā – 12,7 iedz./km<sup>2</sup>.

Pēc J. Turlaja un G. Milliņa klasifikācijas (*Latvijas apdzīvotās vietas: klasifikācija, vērtēšanas kritēriji, ciemu saraksts, kartes*. Rīga, 1998) Preiļu pilsēta ir viena no Latvijas 26 vidēji lielajām pilsētām. Vidēji lielo pilsētu kategorijā ieskaitāmas pilsētas, kas ir plašas apkārtnes (30 - 70 km rādiusā) sociāli ekonomiskie un kultūras centri ar attīstītu infrastruktūru, kā arī citas pilsētas ar vairāk nekā 10000 iedzīvotājiem.

Preiļu novadā pēc lauku apdzīvoto vietu klasifikācijas ir divi *vidējciemi* – Aizkalne un Līči. Vidējciemi ir lauku apdzīvotās vietas ar vairāk nekā 100 pastāvīgajiem iedzīvotājiem, kā arī vismaz vienu

no šādiem infrastruktūras objektiem – vispārizglītojošo skolu, pastu, medpunktu, pagastmāju, baznīcu. Ja apdzīvotajā vietā ir vismaz trīs no iepriekšminētajiem objektiem, tā ieskaitāma vidēji lielo ciemu kategorijā arī tad, ja pastāvīgo iedzīvotāju skaits ir mazāks par 100. Vidēji lielo ciemu kategorijā tāpat ieskaitāmas visas iepriekš minētajiem kritērijiem neatbilstošās apdzīvotās vietas ar vairāk nekā 200 pastāvīgajiem iedzīvotājiem.

Preiļu novadā ir 10 *mazciemi*. Mazciemi ir lauku apdzīvotās vietas ar kompaktu apbūvi, kuru veido vismaz 5 dzīvojamās ēkas. Dzīvojamo ēku skaits var būt arī mazāks (līdz 3), ja apdzīvotajā vietā ir vēl kāda sabiedriska rakstura celtnes – veikals, mežniecība, stacija, pasts, skola utt. Preiļu novada 4 mazciemos vērojams neliels iedzīvotāju skaita pieaugums (Anspoki, Lielie Leiči, Lielie Pupāji, Sanauža), 3 mazciemos (Mazie Pupāji, Otrie Blūzmi un Sondori) iedzīvotāju skaits ir stabils, bet Raudovkā, Ročānos, Željvos iedzīvotāju skaits ir samazinājies.

Visizplatītākā lauku apdzīvotuma sistēma Latgalē ir specifiskais *skrajciema* tips, kur tos dēvē arī par sādžām vai solām. Skrajciemi – viensētu grupas bez kompaktas apbūves, kas sastāv vismaz no četrām apdzīvotām sētām un kuras vēsturiski iedzīvotāji uzskata par vienotām un apzīmē tās ar vienu nosaukumu. Preiļu novadā pēc J. Turlaja un G. Milliņa lauku apdzīvotību klasifikācijas ir 55 skrajciemi. Skaita ziņā Preiļu novadā dominē skrajciemi ar iedzīvotāju skaitu līdz 20 cilvēkiem – tādi ir 42. Preiļu novada skrajciemos 58% no kopskaita ir vērojams iedzīvotāju skaita samazinājums, 33% no skrajciemu kopskaita ir pozitīvas izmaiņas – iedzīvotāju skaita pieaugums, bet 9% - nemainīgs iedzīvotāju skaits.

## 1.2. TERITORIJAS ĢEOGRĀFISKAIS RAKSTUROJUMS

### 1.2.1. RELJEFS, ŪDEŅI

Preiļu novada austrumu daļa atrodas Latgales augstienes Feimaņu paugurainē, rietumu daļa – Austrumlatvijas zemienes Jersikas līdzenumā. Preiļi atrodas uz robežas starp Latgales augstieni un Austrumlatvijas zemieni. Novads nav īpaši bagāts ar virszemes ūdeņiem. Novada virszemes ūdeņi pieder pie Daugavas upes baseina. Ziemeļu daļā tek Dubnas pieteka Feimanka (regulēta visā novada teritorijā) ar pietekām Preiļupi un Sanaudi, vidusdaļā tek Šusta ar pieteku Dzilnu, dienvidu daļā Jaša, kuras ielejas leņķus Feldhofas ir dziļas (dziļums līdz 25 m, platums 50 – 150 m) un krāšņas (potenciāls dabas tūrisma objekts). 2003. gadā Latvijas un Zviedrijas kopīgi finansētajā “Daugavas upes baseina projektā” darba grupa ir sagatavojusi “Daugavas baseina apgabala apsaimniekošanas plānu”.

Uz novada rietumu robežas Jersikas līdzenumā atrodas vairāki ezeri – Pelēču (82 ha), Šusta (73,4 ha), Dovules (21,8 ha), Liminkas (12,7 ha), Badēja (1,4 ha), Jasmuižas dzirnavezers, Korna dzirnavezers, Saknes dzirnavezers, Preiļu parka ūdenskrātuve. Starppauguru iepakās ir nelieli zemie purvi, kuru lielākā daļa ir nosusināta – Badēja (313 ha), Krapišku (254 ha), Šusta (177 ha), Smiltēnu (168 ha), Slātavas (148 ha).

Preiļu novada upju kvalitāte pēc ķīmiskajām un bioloģiskajām normām atbilst karpveidīgo zivju ūdenim. Ir pieejami monitoringa dati par Preiļupes ūdens kvalitāti 1 km augšpus Preiļu pilsētas un leņķus abu notekūdeņu attīrīšanas ierīču (pašvaldības un a/s “Preiļu siers”) izplūdes. Upes ūdens kvalitāte augšpus Preiļiem ir viegli piesārņota - piesārņota. Upes posms Preiļos uzskatāms par piesārņotu - stipri piesārņotu. Pirms ieteces Feimankā Preiļupe uzskatāma par viegli piesārņotu - piesārņotu. Uz Preiļupes izveidotā dīķu sistēma ar zemu ūdens kvalitātes rādītāju samazina upes dabiskās pašattīrīšanās potenciālu.

Aizkalnes pagasta “Grociškos” uz Jašas upes 2002. gada decembrī tika nodota ekspluatācijā SIA “Korna dzirnavu HES” hidroelektrostacija. Saskaņā ar LR MK noteikumiem Nr.27 “Noteikumi par upēm (upju posmiem), uz kurām zivju resursu aizsardzības nolūkā aizliegts būvēt un atjaunot hidroelektrostaciju aizsprostus un veidot jebkādas mehāniskus šķēršļus” HES celtniecība aizliegta Daugavas baseina Preiļupē un Feimankā.

### 1.2.2. KLIMATA RAKSTUROJUMS

Preiļu novads, tāpat kā visa Latvija, atrodas mērenās joslas mežu zonas jaukto mežu apakšzonā. Klimatu ietekmē Baltijas jūras un Rīgas jūras līča tuvums, kā arī mērenai joslai raksturīgās rietumu vēju nestās Atlantijas okeāna gaisa masas un aktīvā ciklonu darbība, kas nosaka izteiktu laikapstākļu maiņu 190 –200 dienas gadā. Preiļos klimats ir kontinentālāks nekā valsts rietumu daļā. Ziemas aukstākas, ar noturīgāku sniega segu, vasaras siltākas.

Novads atrodas gan Jersikas līdzenumā, gan Feimaņu paugurainē, līdz ar to ir vērojamas nelielas klimata atšķirības reljefa iespaidā. Gada vidējā temperatūra ir no +5,5°C līdz +6°C. Aukstākā mēneša janvāra vidējā temperatūra ir no –6,5°C līdz –7°C (minimālā –30°C), bet siltākā jūlija no

+17,7°C līdz 18°C (maksimālā +34°C). Veģetācijas periods ilgst 133 – 140 dienas un aktīvo temperatūru summa 2000 – 2200°C ir viena no visaugstākajām Latvijā. Nokrišņu daudzums ir nedaudz mazāks par vidējo un sasniedz 580 – 620 mm gadā. Sniega segas biežums vidēji 25 – 28 cm un tā saglabājas līdz 112 dienām.

Lielākais vēja ātrums ir rudens mēnešos – oktobrī un novembrī, mazākais – vasarā. Valdošie dienvidrietumu, dienvidu vēji ar vidējo ātrumu 3 – 6 m/s. Visos gadalaikos veidojas migla (35 – 60 dienas gadā), vasarā ir pērkona negaisi, gadā vidēji līdz 25 dienām augstienēs. Nereti ir krusa, atkala, sniegunis.

Dienas garums decembrī ir 6 – 7 stundas, jūnijā 17 – 18 stundas.

### 1.2.3. DERĪGIE IZRAKŅI

Apzinot derīgo izrakņu krājumus Preiļu novadā pēc LR Ministru kabinetā noteiktās klasifikācijas, var uzskatīt, ka novada teritorijā ir maz nozīmīgu atradņu.

Arī izpētes darbi par Preiļu rajonā (tajā skaitā novadā) esošajiem derīgajiem izrakņiem, kas veikti pagājušā gadsimta astoņdesmitajos gados, apliecina, ka derīgo izrakņu atradnes ir nelielas un to izstrāde no saimnieciskā viedokļa neatmaksājas (informācijas avots – Latvijas vides, ģeoloģijas un meteoroloģijas aģentūra). Pēdējos gados nav konstatēta informācija par kādu potenciāli nozīmīgu derīgo izrakņu teritoriju, tāpēc veikt izpētes darbus tuvākajos 10 gados nav pamata, izņemot to, ka ir jāapseko izmantotās atradnes un jārisina jautājums par to rekultivāciju.

Deviņdesmitajos gados tika sagatavots projekts par smilts-grants izstrādi Polockiešos, tomēr reāli darbi nav uzsākti. Pašreiz vienīgie smilts – grants karjeri ir Badelkā un Zeilēs, kuros pēc attiecīgu atļauju saņemšanas varēs veikt karjeru izstrādi pašvaldības vajadzībām.

No novada teritorijā esošajiem ezeriem kā potenciālās sapropeļa vietas ir pētīti Šusta ezers, Liminkas ezers, Pelēču ezers un Dovules ezers (Aizkalnes pagasta teritorijā). Nozīmīgi no sapropeļa ieguves viedokļa, kā arī visvairāk aizaugušie ir Šusta un Dovules ezeri. Katra ezera tuvumā ir ceļš, kā arī lauksaimniecībā izmantojamās zemes. Tomēr katrs ezers papildus ir jāvērtē individuāli no sapropeļa kvalitatīvajiem rādītājiem, ieguves apjomiem, sapropeļa tālākas izmantošanas (vairumtirdzniecībai vai apkārtējo lauksaimniecības zemju mēslošanai) un citiem izmaksu parametriem.

Aplūkojot novadu no purvu teritoriju viedokļa, var secināt, ka nozīmīgu teritoriju kūdras ieguvei nav. Vairāk tie ir kūdreņi jeb kūdrainās augsnes, kā arī zemākās pārpurvojušās vietas.

### 1.2.4. MEŽI

Latvijas meži ietilpst mērenā klimata skujkoku mežu zonā, kur saskaras skujkoku mežu un Viduseiropas platlapju mežu josla. Skujkoku mežu joslai raksturīgi mežu tipi lāns, mētrājs, sils; slapjās formas – niedrājs, mētru ārenis un kūdrenis. Platlapju mežu joslai ir raksturīgi vēris, liekņa, platlapju ārenis, platlapju kūdrenis.

Preiļu novadā pārstāvēti gandrīz visi meža augšanas apstākļu tipi. Dominējošie ir sausieņu meži (sils, mētrājs, lāns, damaksnis, vēris, gārša), kas sastāda 65.5% (Latvijā vidēji 59%). No sausieņu mežiem novadā visbiežāk sastopamie ir vēris un sils. Slapjo mežu īpatsvars, it sevišķi purvainu (purvājs, niedrājs, dumbrājs, liekņa), kas sastāda 12.8%, vidēji ir nedaudz lielāks kā Latvijā (vidēji 10%). Savukārt slapjaini veido 7.1%, kas ir zemāk par vidējo Latvijā (10%). Nosusināto mežu – kūdreņu un āreņu - īpatsvars Preiļu novadā sastāda attiecīgi 10.5% un 4.1%, Latvijā vidēji 10% un 9%.

Novada meži kopumā ir bagātāki (auglīgāki) nekā meži vidēji Latvijā. Eitrofās (visauglīgā mežu grupa) sastāda 49% Preiļu pagastā un 59% Aizkalnes pagastā (Latvijā vidēji 32%), oligotrofās (mazauglīgās) – tikai 2% Preiļu pagastā un 1% Aizkalnes pagastā (Latvijā vidēji 11%), mezotrofās (vidēji auglīgās) mežu grupas sastāda 49% Preiļu pagastā un 40% Aizkalnes pagastā (Latvijā vidēji 57%).

Meži pārsvarā ir valsts un privātā īpašumā. Savukārt Preiļu rajonā meža platību procents ir viszemākais valstī. Tas perspektīvā var radīt problēmas biomasas ieguvē un vietējā kurināmā izmantošanā.

Novada kopējā mežu platība uz 2005. gada 1.janvāri ir 4052 ha, teritorijas mežainums ir 27%, mežus apsaimnieko 495 īpašnieki. Vidēji uz vienu apsaimniekotāju 8,2 ha. 7,5% (306,1 ha) kopējās platības aizņem valsts meži.

Aizkalnes pagasta meža zemes aizņem 2267 ha, teritorijas mežainums 31,7%, 247 apsaimniekotāji, vidēji 9.1 ha uz vienu apsaimniekotāju. Valstij pieder 306 ha meža. Preiļu pagasta meža zemes aizņem 1785 ha, teritorijas mežainums 23%, 248 apsaimniekotāji, vidēji 7,2 ha uz vienu apsaimniekotāju. Preiļu pagastā nav valsts mežu teritoriju.

Preiļu novada meži atrodas Preiļu virsmežniecības divu mežniecību teritorijās – Aizkalnes pagasta mežus kontrolē Aglonas mežniecība, bet Preiļu pagasta – Preiļu mežniecība.

## 1.3. IEDZĪVOTĀJI

Cilvēkresursi, teritorija un ģeogrāfiskais stāvoklis ir attīstību ietekmējoši faktori. Iedzīvotāju skaits ir pamatrādītājs, kas raksturo ekonomiskās un sociālās tendences konkrētā administratīvā teritorijā.

2. tabula

Iedzīvotāju skaita dinamika

	Platība (ha)	Iedzīvotāju skaits				
		2000	2001	2002	2003	2004
Preiļu pilsēta	521	8909	8882	8787	8733	8605
Preiļu pag.	7925	1133				
Aizkalnes pag.	7334	743				
<b>Preiļu novads</b>	<b>15780</b>	<b>10814</b>	<b>10801</b>	<b>10733</b>	<b>10732</b>	<b>10562</b>

2000. gadā (pēc Tautas skaitīšanas datiem) Preiļu novadā 59,2% ir latvieši, otra lielākā procentuālā daļa krievi – 35,2%. Aizkalnes pagastā 88,3% latviešu, 6,9% krievu, 2,0% baltkrievu, 1,8% poļu. Preiļu pagastā – 65,6% latviešu, 31,3% krievu, 1,1% poļu, Preiļu pilsētā – 55,8% latviešu, 38,1% krievu, 1,8% poļu, 1,6% baltkrievu, 1,2% čigānu. Iedzīvotāju nacionālais sastāvs Preiļu pilsētā pagājušā gadsimta laikā ir stipri mainījies. Dramatiskas iedzīvotāju tautību izmaiņas ir notikušas līdz ar II pasaules karu, Preiļu pilsētā ebreju tautības iedzīvotāji, kuri veidoja 51 % no pilsētas iedzīvotājiem, gandrīz pilnībā izzuda no iedzīvotāju sarakstiem. Novada lauku teritorijā ļoti būtiskas pārmaiņas nav vērojamas.

Preiļu novadā pēc pēdējiem Tautas skaitīšanas datiem ir 4015 privātās mājsaimniecības ar vidējo mājsaimniecības lielumu 2.58 cilvēki. Dominējošās ir mājsaimniecības ar vienu un diviem iedzīvotājiem.

### 1.3.1. DZIMSTĪBAS, MIRSTĪBAS UN DABISKĀ PIEAUGUMA RĀDĪTĀJI

Preiļu novadā, tāpat kā visā Latvijā, iezīmējas tendence iedzīvotāju skaitam samazināties. Samazinās jaundzimušo skaits, pieaug mirstība, it sevišķi veco ļaužu vidū. Iedzīvotāju dabiskais pieaugums pēdējos 3 gados ir negatīvs, 2005. gadā Preiļu novadā tas ir –28 (skat. 3. tabulu). Rēķinot uz 1000 iedzīvotājiem, dabiskā pieauguma koeficients ir negatīvs –3.3%, kopumā Latvijā šis rādītājs ir –5.6%.

3. tabula

Dzimstības, mirstības un dabiskā pieauguma rādītāji

	Dzimuši			Miruši			Dabiskais pieaugums		
	2003	2004	2005	2003	2004	2005	2003	2004	2005
Preiļu pilsēta	67	76	64	97	87	83	-30	-11	-19
Preiļu pag.	7	6	12	13	23	16	-6	-17	-4
Aizkalnes pag.	6	2	5	26	13	10	-20	-11	-5
<b>Preiļu novads</b>	<b>80</b>	<b>84</b>	<b>70</b>	<b>136</b>	<b>123</b>	<b>109</b>	<b>-56</b>	<b>-39</b>	<b>-28</b>

### 1.3.2. IEDZĪVOTĀJU MEHĀNISKĀ KUSTĪBA

Preiļu pilsētā ilgus gadus bija pozitīvs iedzīvotāju mehāniskais pieaugums jeb migrācija. Mehānisko pieaugumu veicināja Preiļu izaugsme un attīstība, kas sākās ar pilsētas apstiprināšanu par rajona centru. Deviņdesmito gadu sākumā sākās cilvēku izbraukšana no Preiļiem. Galvenie izbraukšanas iemesli – bezdarbs, ekonomiskā un sociālā depresija. Vecāki cilvēki dodas uz laukiem, kur nodarbojas ar naturālo saimniecību, bet jaunieši cenšas iekārtoties lielākajās pilsētās, kur lielākas izglītības iespējas, perspektīvākas darba iespējas ar lielāku atalgojumu un kvalitatīva sociālā infrastruktūra.

Diemžēl nav pieejama pilnīga informācija, kas reāli atspoguļotu esošo situāciju, jo, piemēram, daudzi iedzīvotāji, kas ir aizbraukuši no Preiļiem strādāt uz ārzemēm, nav izrakstījušies, bet savukārt daudz ir arī tādu, kas ir pierakstījušies laukos, bet dzīvo pilsētā.

Pēdējos gados migrācijas saldo ir negatīvs, lai gan vērojama iedzīvotāju pārcelšanās no apkārtējiem pagastiem uz pilsētu.

### 1.3.3. IEDZĪVOTĀJU DZIMUMA UN VECUMA STRUKTŪRA

Liela loma sociāli ekonomiskajā attīstībā ir iedzīvotāju demogrāfiskajai struktūrai: jauniešu, darbaspējīgo un pensionāru īpatsvaram. Ekonomisko aktivitāti ietekmē iedzīvotāju vecuma un dzimuma sastāvs, veselības stāvoklis un izglītības līmenis. Darbspējīgo iedzīvotāju īpatsvars novadā pēc NVD



datiem ir palielinājies. 2002. gadā darbaspējas vecumā bija 6740 iedzīvotāji (62,4% no iedzīvotāju skaita), 2005. gadā - 6854 iedzīvotāji (64,9%).

4. tabula

**Iedzīvotāju vecuma struktūra (2000. gads)**

	Jaunāki par darb- spējas vecumu		Darbspējas vecumā		Virš darbspējas vecuma	
	Skaitis	%	Skaitis	%	skaitis	%
Preiļu pilsēta	1783	20.0	5525	62.0	1601	18
Preiļu pag.	214	18.9	402	53.6	312	27.5
Aizkalnes pag.	138	17.9	607	52.1	232	30

Pēc 2000. gada Tautas skaitīšanas datiem vidējais iedzīvotāju vecums Preiļu novadā ir 36.7 gadi, demogrāfiskās slodzes līmenis ir 655, novadā 54.1% ir sievietes, 45.9% vīrieši. Preiļu pilsētā ir vērojams nedaudz lielāks sieviešu īpatsvars 55%, Aizkalnē – 50.5%, Preiļu pagastā – 50.1%.

### 1.3.4. DARBA SPĒKA RESURSI UN NODARBINĀTĪBA

Pēc Nodarbinātības valsts dienesta datiem Preiļu novadā uz 05.10.2005. darbaspējas vecumā ir 6854 iedzīvotāji (aptuveni 80% no kopējā iedzīvotāju skaita), bezdarbnieku skaits ir 688, no tiem 534 ir Preiļu pilsētā. No kopējā bezdarbnieku skaita 381 ir sievietes, 70 jaunieši un 32 invalīdi. Kopējais bezdarba līmenis Preiļu novadā ir 10.04%. Salīdzinoši Preiļu rajonā vidējais bezdarba līmenis ir 12.6%, Latgales reģionā 20%, Latvijā –7.5% (01.10.2005.).

### 1.3.5. IEDZĪVOTĀJU IZGLĪTĪBAS LĪMENIS

Preiļu pilsētā (pēc Tautas skaitīšanas datiem) ir 765 iedzīvotāji ar augstāko izglītību, kas sastāda 10.7% no visiem iedzīvotājiem vecumā no 15 un vairāk gadiem. Preiļu pagastā šis rādītājs ir 4.2%, bet Aizkalnes pagastā – 5%. Ar vispārējo vidējo izglītību Preiļu pilsētā ir 34.2%, Preiļu pagastā – 25.5%, Aizkalnes pagastā – 24.6%. Pagastos dominante ir pamatskolas izglītība, kas Preiļu pagastā sastāda 32.6%, Aizkalnes pagastā – 33.9%, bet Preiļu pilsētā – 22.9%.

## 1.4. SOCIĀLĀ VIDE

### 1.4.1. IZGLĪTĪBA

Izglītība ir viena no cilvēka darbības svarīgākajām nozarēm, bez kuras nevar notikt sabiedrības mērķtiecīga attīstība. Izglītības sistēmas darbība ir vērsta uz nākotni, no tās lielā mērā ir atkarīga valsts labklājība pēc vairākiem gadu desmitiem, tāpēc nepieciešams, lai izglītības sistēma attīstītos straujāk nekā sabiedrība kopumā. Tādējādi ir svarīgi izglītības sistēmu attīstīt mērķtiecīgi, ar ilglaicīgu perspektīvu, balstoties uz zinātnes atzinumiem, kā arī ievērojot valsts un reģiona attīstības īpatnības. Jāatzīst, ka neatkarības gados joprojām nav izstrādāta valsts attīstības politika nākošajiem gadiem. Tādēļ, plānojot Preiļu novada izglītības attīstību, jāievēro pasaulē atzīti izglītības politikas veidošanas principi. Gan Latvijas, gan novada īpatnības (ģeopolitiskais stāvoklis, ierobežotie izejvielu resursi) nosaka – izglītoti, kvalificēti cilvēki nākotnē būs galvenā vērtība un attīstību virzošais spēks. Tomēr, ievērojot neskaidrās konkrētu tautsaimniecības nozaru attīstības perspektīvas, izglītības sistēmai jāveido daudzveidīgas zināšanas, prasmes un iemaņas cilvēka tālākai izglītībai visa mūža garumā ar specializācijas un padziļinātas apguves iespējām.

#### 1.4.1.1. PREIĻU NOVADA IZGLĪTĪBAS IESTĀDES

Preiļi atrodas ģeogrāfiski izdevīgā vietā – trijstūra Daugavpils - Rēzekne - Jēkabpils centrā. Starp Preiļiem un apkārtējo pagastu centriem ir laba sabiedriskā transporta satiksme, izglītības iestādes piedāvā daudzveidīgas izglītības programmas, tāpēc skolās mācās skolēni no daudzām tuvākajām pašvaldībām. Visās skolās ir moderni aprīkotas datorklasas, pozitīvi vērtējama aktīva līdzdarbība LIIS projektā.

Preiļu novadā ir šādas izglītības iestādes, kas atrodas Preiļu novada domes pakļautībā:

Pirmsskolas izglītības iestāde „Pasaciņa”,  
Aizkalnes pamatskola,  
Preiļu 1.pamatskola,  
Preiļu 2.vidusskola,

Preiļu Valsts ģimnāzija,  
Preiļu mūzikas un mākslas skola.

Visās Preiļu novada izglītības iestādēs strādā kvalificēti pedagogi ar augstāko izglītību, ir pieejams INTERNETS, ja nepieciešams – dienesta viesnīcas pakalpojumi. Neskatoties uz to, ievērojams skolēnu skaits izvēlas citu pašvaldību izglītības iestādes.

5. tabula

**Preiļu novada bērni un jaunieši – citu pašvaldību izglītības iestādēs**

	2002. gads	2005. gads
Vispārizglītojošās vidusskolās	45	19
Vispārizglītojošās pamatskolās	65	50, t.sk.8 pirmsskolas
Vakarskolās	78	89
Pirmsskolas izglītības iestādēs	17	21
<b>Kopā</b>	<b>205</b>	<b>179</b>

Kaut arī kopējais skolēnu skaits citu pašvaldību skolās nedaudz samazinājies, tas varētu būt krietni mazāks. Daļēji šo migrācijas rādītāju var izskaidrot ar vecāku mobilitāti darba meklējumos, daļēji – ar blakus esošo pašvaldību skolu aktivitātēm klašu komplektu nodrošināšanai, tomēr šim skaitlim ir jābūt mazākam.

**Pirmsskolas izglītība**

Paģājušā gadsimta astoņdesmitajos gados pašreizējā Preiļu novadā darbojās piecas pirmsskolas izglītības iestādes (bērnudārzi). Mainoties demogrāfiskajai un ekonomiskajai situācijai, bērnu skaits Preiļos un Aizkalnē samazinājās un tika likvidēti bērnudārzi Nr.1, Nr.2, "Auseklītis" Preiļos un bērnudārzs Aizkalnē.

**Pirmsskolas izglītības iestāde "Pasaciņa" (ar filiāli „Auseklītis”)**

1981. gada 17. februārī Preiļu pilsētā tika atklāta pirmsskolas bērnu iestāde "Pasaciņa" ar 280 vietām. Tajā laikā iestādē darbojās 4 siles grupas un 8 bērnudārza grupas. Apmācība notika krievu un latviešu valodā. 2005./2006. mācību gadā pirmsskolas izglītības iestādē (PII) „Pasaciņā” darbojas 14 grupas: 3 mazbērnu grupas, 1 mazākumtautību grupa (jaukta vecuma), 9 pirmsskolas vecuma grupas. Kopējais bērnu skaits – 301, no tiem 48 bērni apmeklē „Pasaciņas” filiāli „Auseklītis”. PII "Pasaciņa" strādā 32 pedagoģiskie darbinieki, no tiem augstākā pedagoģiskā izglītība (kvalifikācija "pirmsskolas skolotājs") ir 20 pedagogiem, augstāko izglītību pašlaik iegūst 12 pedagogi. 2007. gadā visi pirmsskolas izglītības skolotāji būs ar augstāko izglītību. 2005. gada 3. novembrī darbu uzsāka PII „Pasaciņa” filiāle „Auseklītis” daļēji renovētajās 1990. gadā ekspluatācijā nodotā bērnudārza „Auseklītis” telpās.

*Izglītības programmas*

PII "Pasaciņa" piedāvā šādas pirmsskolas izglītības programmas:

- vispārīgā pirmsskolas izglītības programma (latviešu, kods 01011111),
- vispārīgā pirmsskolas izglītības programma (mazākumtautību, kods 01011121),
- pirmsskolas izglītības programma piecgadīgajiem un sešgadīgajiem bērniem, kuri nav apmeklējuši pirmsskolas izglītības iestādi (latviešu, kods 00011111),
- pirmsskolas izglītības programma piecgadīgajiem un sešgadīgajiem bērniem, kuri nav apmeklējuši pirmsskolas izglītības iestādi (mazākumtautību, kods 00011121).

*Renovācijas un rekonstrukcijas*

Kopš nodošanas ekspluatācijā lielākie renovācijas darbi ir veikti PII „Pasaciņa” siltināšanā – logu nomaīņa (pabeigta 2006. gadā) - un filiāles „Auseklītis” renovācijā (2005. gadā renovēta trešdaļa no visām telpām).

*Attīstības perspektīvas*

Ņemot vērā demogrāfiskās tendences, jāplāno visu filiāles „Auseklītis” telpu renovācija, „Pasaciņas” ēkas siltināšana, virtuves renovācija, kā arī abu ēku apkārtnes labiekārtošana (ietvju un ceļu ap ēkām atjaunošana), jāveic "Pasaciņas" energoefektivitātes pasākumi.

**Vispārējā izglītība**

**Preiļu 1. pamatskola**

Preiļu 1. pamatskola izveidota 1996. gadā uz Preiļu 1. vidusskolas bāzes. Preiļu 1. pamatskolas izveidošana, reorganizējot Preiļu 1. vidusskolu, ir skolu tīkla optimizācijas procesa sastāvdaļa. To parāda citu pašvaldību skolēnu iestāšanās 1. klasē: 1996. gadā (dibināšanas gads) Preiļu 1. pamat-

skolā mācījās bērni no 7 pašvaldībām, 2000. gadā – no 17 pašvaldībām. Jāatzīst, tās ir arī centrālas procesus sekas. 2005. gadā skolā strādā 64 pedagogi. Preiļu 1. pamatskolas skolēni regulāri iegūst godalgotas vietas valsts mācību priekšmetu olimpiādēs un sporta sacensībās. Kopš 1996. gada skola izvietota vienotā ēku kompleksā (izņemot darbnīcas).

6. tabula

**Skolēnu skaita dinamika**

Gads	2002	2003	2004	2005
Uzņemti 1. klasē	82	62	68	61
Skolēnu skaits	1005	935	891	833
Klašu komplektu skaits	37	36	36	35

Kā liecina statistikas dati, skolēnu skaits Preiļu 1. pamatskolā samazinās (šī tendence bija novērojama visā Latvijā kopumā), neskatoties uz to, ka turpinās iedzīvotāju migrācija no laukiem uz pilsētu, kur ekonomiskās aktivitātes līmenis ir augstāks. Izteikta ir tendence, ka vecāki no cittautes ģimenēm vēlas sūtīt savus bērnus mācīties latviešu valodas skolās (Preiļu pilsētā aptuveni 45% no iedzīvotājiem ir cittautesi, tomēr pamatizglītību latviešu valodā iegūst gandrīz trīs reizes vairāk skolēnu nekā krievu valodā). Skolēnu skaita samazināšanās tālākā perspektīvā var ietekmēt vienīgi klašu komplektu skaitu un nodarbināto pedagogu skaitu. Jācenšas, lai skolēni, kuriem ir uzvedības problēmas, pabeigtu šo skolu, nevis izvēlētos apkārtējo pašvaldību skolas, kurās par izglītību domei ir jāmaksā.

Preiļu 1. pamatskolas audzēkņi ir aktīvi un radoši ārpusstundu aktivitātēs, pulciņos, fakultatīvajās nodarbībās. Skolā veiksmīgi darbojas 6 tautisko deju kolektīvi, teātra kopa, vokāli instrumentālais ansamblis, literārās jaunrades, kristīgās ticības mācības pulciņi.

#### *Izglītības programmas*

Preiļu 1. pamatskola piedāvā šādas pamatizglītības programmas:

- vispārīgā pamatskolas izglītības programma (kods 21011111),
- korekcijas programma (kods 21011811).

#### *Absolventu tālākā izglītība*

Statistika liecina, ka gandrīz visi skolas absolventi turpina mācības, lielākā daļa Preiļu Valsts ģimnāzijā, kā arī citās vidējās izglītības iestādēs.

7. tabula

**Absolventu tālākizglītības gaitas**

Izlaiduma gads	2002	2003	2004	2005
Absolventu skaits	94	115	98	112
Vidusskolās (skaits/ %)	69/74%	78/68%	76/77%	89/78%
Arodskolās (skaits/ %)	15/16%	15/13%	18/19%	10/10%
Vidējās spec.izgl.iest. (skaits/ %)	10/10%	22/19%	4/4%	14/12%

#### *Renovācijas un rekonstrukcijas*

1999. gadā nodota ekspluatācijā sporta zāle.

2002. gadā realizēts Pasaules Bankas siltināšanas projekts.

2005.gadā uzbūvēta piebūve, kurā atrodas jaunas garderobes, ēdnīca, bibliotēka un sarīkojumu zāle.

#### *Attīstības perspektīvas*

Ņemot vērā, ka notiek administratīvā reforma un paredzama Preiļu novada paplašināšanās, Preiļu 1. pamatskola būs novada lielākā skola, kur varēs iegūt pamatizglītību. 2003. gadā ir atvērtas korekcijas klases. Perspektīvā galvenais uzdevums ir izglītības kvalitātes pilnveidošana, kā arī pamatizglītības nodrošināšana visiem - piedāvājot profesionāli orientētas programmas, lai nodrošinātu izglītības perspektīvas skolēniem, kuri nevar pilnībā apgūt pamatizglītības programmas.

Skolas rīcībā ir mūsdienīgas sporta bāzes, kas ļauj organizēt pat starptautiska līmeņa sacensības, tāpēc perspektīvā būtu plānojama reģionāla olimpiskā centra izveide (kontekstā ar iespējamo Preiļu rajona izglītības iestāžu pāreju novada pakļautībā).

Tuvākajā laikā ir nepieciešams veikt pakāpenisku klašu telpu un gaitēju renovāciju.

#### **Preiļu 2. vidusskola**

1944. gadā tika dibināta Preiļu krievu vidusskola. 1958. gadā skola izvietojusies jaunuzceltajā ēkā, kas paredzēta 600 vietām. 1997. gadā skolā ieviesta izglītības bilingvālā sistēma, no 1998. gada Preiļu 2. vidusskola ir divplūsmu skola, jo mācības vidusskolas klasēs ir krievu un latviešu valodā. Skola izvietota trijās ēkās. 2005. gadā skolā strādā 43 pedagogi.

#### *Izglītības programmas*

Preiļu 2. vidusskola piedāvā šādas vispārējās izglītības programmas:

- mazākumtautību pamatizglītības programma (kods 21011121),
- vispārējās vidējās izglītības programmas:
  - latviešu plūsma (kods 31011011),
  - krievu plūsma (kods 31011021).

2004. gadā ir licencēta jaunsargu sagatavošanas programma.

8. tabula

**Skolēnu skaita dinamika**

Gads	2002	2003	2004	2005
Uzņemti 1. klasē	35	20	35	12
Skolēnu skaits	538	508	481	453
Klašu komplektu skaits	27	23	24	22

Kā redzams no statistikas datiem, skolēnu skaits samazinās, jo arvien vairāk krievvalodīgo skolēnu savas mācību gaitas vēlas uzsākt skolā ar latviešu valodas apmācību. Tādējādi problemātiska kļūst 1. klases atvēršana. Savukārt valdības noteiktā pāreja uz valsts apmācības valodu vidējā posmā 2004. gadā problēmas neradīja.

*Skolas absolventu tālākā izglītība*

Preiļu 2. vidusskolas absolventu gaitas redzamas 9. un 10. tabulā.

9. tabula

**Pamatskolas absolventu tālākizglītības gaitas**

Izlaiduma gads	2002	2003	2004	2005
Absolventu skaits	62	70	53	61
Vidusskolās (skaits/%)	25/40,3%	45/64,3%	30/56,6%	43/70,5%
Arodskolas (skaits/%)	23/37,1%	17/24,3%	15/28,3%	17/27,9%
Vidējās spec.izgl.iest. (skaits/%)	11/17,8%	8/11,4%	1/1,9%	1/1,6%
Strādā (skaits/%)	3/ 4,8%	-	7/13,2%	-

10. tabula

**Vidusskolas absolventu tālākizglītības gaitas**

Izlaiduma gads	2002	2003	2004	2005
Absolventu skaits	33	25	36	31
Augstskolās (skaits/%)	25/75,8%	13/52%	25/69,5%	19/61,3%
Arodskolas (skaits/%)	3/9,1%	6/24%	-	5/16,1%
Vidējās spec.izgl.iest. (skaits/%)	1/3%	1/ 4%	7/19,5%	7/22,6%
Strādā (skaits/%)	4/12,1%	5/20%	4/11%	-

*Renovācijas un rekonstrukcijas*

2002. gadā skolas ēkai nomainīts jumta segums.

2004. gadā skolas ēkai nomainīti logi.

2004.gadā rekonstruēta vieglatlētikas manēža.

2005.gadā iekārtota trenāžieru zāle.

2005.gadā labiekārtota skolas apkārtnē.

*Attīstības perspektīvas*

Tā kā saskaņā ar Starptautisko bērnu tiesību konvenciju pamatizglītība ir jānodrošina dzimtajā valodā, tad skola turpinās darboties. Perspektīvā varētu rasties problēma ar telpu noslogojumu, tāpēc ir risināms jautājums par vakarskolas izveidi uz Preiļu 2. vidusskolas bāzes.

Tuvākajā laikā ir nepieciešams veikt sanitāro mezglu un ēdināšanas bloka renovāciju, kā arī pakāpenisku klašu telpu renovāciju un apkārtnes labiekārtošanu, darbnīcu renovāciju, stadiona labiekārtošanu.

**Preiļu Valsts ģimnāzija**

Preiļu PVĢ tika izveidota uz Preiļu 1. vidusskolas bāzes 1996. gadā. PVĢ izveidošana ir skolu tīkla optimizācijas procesa sastāvdaļa, to parādīja skolēnu iestāšanās 10. klasē: 1996. gadā (dibināšanas gads) PVĢ bija izvēlējušies skolēni no 21 pašvaldības, turpmākajos gados – caurmērā no 28 pašvaldībām. 2005. gadā skolā strādā 38 pedagogi.

11. tabula

**Skolēnu skaita dinamika**

Gads	2002	2003	2004	2005
------	------	------	------	------

**Preiļu novada attīstības programma līdz 2015. gadam**

Skolēnu skaits	331	314	310	338
Klašu komplektu skaits	13	13	12	13

Kā liecina statistikas dati reģionā, pamatskolu 7. – 9. klašu skolēnu (potenciālo vidusskolēnu) skaits ir sasniedzis maksimumu, tāpēc nākamo trīs gadu laikā PVĢ ģimnāzistu skaits varētu saglabāties pašreizējā līmenī. PVĢ dienesta viesnīcā 2005. gadā dzīvo 110 ģimnāzisti.

*Izglītības programmas*

Preiļu Valsts ģimnāzijas piedāvā šādas vispārējās vidējās izglītības programmas:

- vispārējās vidējās izglītības matemātikas, dabaszinību un tehnikas virziena (dabaszinības) programma (kods 31013211),
- vispārējās vidējās izglītības matemātikas, dabaszinību un tehnikas virziena (matemātika un datorzinības) programma (kods 31013111),
- vispārējās vidējās izglītības vispārīzglītojošā virziena programma (kods 31011011),
- vispārējās vidējās izglītības humanitārā un sociālā virziena programma (kods 31012011),
- vispārējās vidējās izglītības profesionāli orientētā virziena (komerczinības) programma (kods 31014111).

*Absolventu tālākā izglītība*

Absolventu tālākizglītības gaitas redzamas 12. tabulā.

12. tabula

**PVĢ absolventu tālākā izglītība**

<b>Izlaidums</b>	<b>2001</b>	<b>2003</b>	<b>2005</b>
Augstskolās, %, skaits	84,7 (72)	89,2 (91)	91,3 (84)
Strādā, nav ziņu, %, skaits	3,5 (3)	5 (5)	6,5(6)

*Renovācijas un rekonstrukcijas*

1998. gadā ekspluatācijā nodota sporta zāle.

2001. gadā skolas renovācija par Pasaules Bankas kredīta līdzekļiem.

2005.gadā pabeigts PVĢ piebūves 1.stāvs un iekārtots IT centrs.

*Attīstības perspektīvas*

Šobrīd nav iespējams prognozēt administratīvi teritoriālās reformas gaitu, taču, analizējot pašreizējo situāciju un prognozējot tās attīstību tuvākajā perspektīvā, var teikt - skolēnu skaits Preiļos kā rajona administratīvajā un novada ģeogrāfiskajā centrā nesamazināsies. Ņemot vērā pašreizējo demogrāfisko situāciju un paredzamo administratīvi teritoriālo reformu, PVĢ saglabās savu statusu nākamajā gadu laikā. Skatoties tālākā perspektīvā (kad būs realizēta administratīvi teritoriālā reforma), Preiļu novadā pašreizējo četru vidusskolu vietā varētu palikt viena vai divas, taču skolēnu skaits tādējādi palielinātos nedaudz. PVĢ tiek piedāvātas piecas vispārējās vidējās izglītības programmas, un nav lietderīgi to skaitu palielināt. Tomēr ir jāpaplašina pašreizējās telpas (daļa no piebūves), izbūvējot modernu bibliotēku un dažus mācību kabinetus.

Tuvākajā laikā ir nepieciešams veikt ēdināšanas bloka renovāciju, kā arī pakāpenisku klašu telpu renovāciju.

**Aizkalnes pamatskola**

Vecākā izglītības iestāde Preiļu novadā – Aizkalnes tautskola dibināta 1867. gadā. Šobrīd Aizkalnes pamatskolā ir 72 skolēni, nodarbināti 13 pedagogi. Skola izvietota trīs ēkās, tai nav sporta zāles.

13. tabula

**Uzņemto skolēnu skaita dinamika**

<b>Gads</b>	<b>2002</b>	<b>2003</b>	<b>2004</b>	<b>2005</b>
Uzņemti 1. klasē	8	8	-	8
Skolēnu skaits	75	80	71	72
Klašu komplektu skaits	9	8	7	7

Skolas perspektīvas nav daudzsoļošas, jo skolēnu skaits arvien samazinās un nav paredzams, ka tas varētu pieaugt.

*Izglītības programmas*

Aizkalnes pamatskola piedāvā šādas vispārējās pamatizglītības programmas:

- vispārējās pamatskolas izglītības programma (21011111),
- vispārējās pirmsskolas izglītības programma (00011111).

*Absolventu tālākā izglītība*

Pēdējo gadu statistikas dati liecina, ka 100% visi skolas absolventi turpina mācības, lielākā daļa absolventu turpina mācības kādā no novada vidusskolām.

14. tabula

**Absolventu tālākizglītības gaitas**

<b>Izlaiduma gads</b>	<b>2002</b>	<b>2003</b>	<b>2004</b>	<b>2005</b>
Absolventu skaits	8	8	7	7
Vidusskolās (skaits/ %)	4/50	3/37	6/86	5/72
Arodskolās (skaits/ %)	4/50	-	1/14	1/14
Vidējās spec.izgl.iest. (skaits/ %)	-	5/63	-	1/14

*Renovācijas un rekonstrukcijas*

2003. gadā renovēta skolas virtuve.

2004. renovēts galvenās skolas ēkas 2. stāvs.

2005.gadā veikts galvenās skolas ēkas remonts (daļēji nomainīti logi, veikts fasādes remonts).

2006.gadā pabeigts galvenās skolas ēkas remonts (logu nomainīšana, ārsienu apdare).

*Attīstības perspektīvas*

Ņemot vērā demogrāfiskās tendences, Aizkalnes pamatskolas pastāvēšana tālākā perspektīvā ir problemātiska. Kamēr būs iespējams nodrošināt kvalitatīvu mācību procesu, tai skaitā apvienotajās klasēs, Preiļu novada dome atbalstīs skolas darbību.

**Profesionālās ievirzes izglītība**

**Mūzikas un mākslas skola**

Ar Preiļu rajona TDP Izpildkomitejas kultūras nodaļas 1964. gada 20. augusta pavēli Nr.54 atver Preiļu bērnu mūzikas skolu. Ar 1995. gada 30. jūniju Preiļu bērnu mūzikas skola ir Preiļu pilsētas domes pakļautībā. Skola ar 2002. gada 1. janvāri tiek pārveidota par profesionālās ievirzes izglītības iestādi, kura īsteno profesionālās ievirzes mūzikas izglītības programmas. Ar 2003. gada 1. jūliju skolā ir licencēta vizuālās mākslas programma un skola kļūst par Preiļu Mūzikas un mākslas skolu. 2005./2006. mācību gadā skolā mācības uzsāka 225 audzēkņi (155 instrumentālās mūzikas programmā un 70 vizuālās mākslas programmā). Darbu turpina Aglonas un Pelēču filiāles. Skola akreditēta līdz 2008. gada 31. jūlijam.

*Izglītības programmas*

Skola īsteno profesionālās ievirzes izglītības programmas:

instrumentālā mūzika (kods 102114): klavierspēle, vijolspēle, akordeona spēle, flautas spēle, mežraga spēle, saksofona spēle, trompetes spēle, tūbas spēle, vizuāli plastiskā māksla (kods 102123).

Izglītības programmas akreditētas līdz 2008. gada 31. jūlijam.

*Attīstības perspektīvas*

Perspektīvā skolēnu skaits varētu sasniegt trīs simtus, paredzot, ka mākslas programma tiek īstenota trīs gadus. Ir nepieciešams atrisināt mākslas darbnīcu telpu jautājumu (Bērnu bibliotēkai pārvietojoties uz jaunām telpām un izbūvējot mansardu), modernizēt skolas materiālo un tehnisko bāzi (ēkas, aprīkojumu utt.), veicināt praksi mākslas un mūzikas institūcijās.

**Pieaugušo izglītība**

Preiļu novadā ar pieaugušo izglītību galvenokārt nodarbojas sabiedriskā organizācija "Sieviešu klubs" un „NVO atbalsta centrs” ar Preiļu novada domes finansiālu un politisku atbalstu. Liela loma novada mūžizglītības jautājumu risināšanā tiek atvēlēta Preiļu novada IT centram. Dažādas programmas, atkarībā no pieprasījuma, tiek piedāvātas Preiļu Valsts ģimnāzijā, Preiļu arodvidusskolā, kā arī Bērnu un jauniešu centrā. Pieaugušo izglītībai ir gan materiālā bāze, gan programmas, un kopš 1997. gada ir apmācīti vairāk nekā 1000 cilvēki.

*Attīstības perspektīvas*

Kopš 2005. gada oktobra ir izveidota Latgales reģiona darba grupa, kas koordinēs Nacionālās programmas „Mūžizglītības stratēģijas izstrāde un ieviešana” īstenošanu Latgales reģionā, projekta ietvaros Preiļu novads ir iesaistīts Latgales reģiona mūžizglītības stratēģijas izstrādes darba grupā,

kam sekos reāls rīcības plāns ar profesionālās pārkvalifikācijas un mūžizglītības pasākumu kopuma ieviešanu, stiprinot pieaugušo izglītības kapacitāti novadā.

#### 1.4.1.2. PREIĻU NOVADĀ ESOŠĀS CITU JURIDISKO PERSONU IZGLĪTĪBAS IESTĀDES

Izglītības un zinātnes ministrijas pakļautībā ir Preiļu arodvidusskola, Preiļu rajona padomes pakļautībā ir šādas izglītības iestādes:

- Preiļu rajona vakara (maiņu) un neklātienes vidusskola,
- Bērnu un jauniešu centrs,
- Tehniskās jaunrades centrs,
- Sporta klubs „Cerība“.

#### Arodizglītība

##### Preiļu arodvidusskola

1973. gadā Preiļos darbojas Latvijas Patērētāju biedrību savienības Preiļu mācību punkts, no 1976. gada - Profesionāli tehniskā skola. 1985. gadā izveidota Preiļu profesionāli tehniskā vidusskola, kas 1995. gadā pāriet Preiļu pilsētas pakļautībā un tiek pārveidota par Preiļu arodvidusskolu. 1996. gadā izveidojoties Preiļu Valsts ģimnāzijai, arodskola pāriet uz telpām bijušajā bērnu dārzā Nr.2, kas atrodas Sporta ielā 1. Skolā ir mācību frizētava, datoru klase, bibliotēka, kafejnīca, dienesta viesnīca. Skola organizē kursus strādājošajiem un bezdarbniekiem - grāmatvedībā, angļu valodā, pārdevējiem, datoru zinību apgūvē, notiek apmācība autoskolā. Kopš 2004. gada skola ir IZM pārziņā.

15. tabula

Skolēnu skaita dinamika				
Gads	2002	2003	2004	2005
Skolēnu skaits	177	195	222	190
Klašu komplektu skaits	9	10	10	9

##### Izglītības programmas *kodi*

Skola 2005. gadā piedāvā apgūt profesionālās izglītības programmas ar pamatizglītību: mazumtirdzniecības komercdarbinieks (4 gadi), florists (4 gadi), pavārs (3 gadi), frizieris (3 gadi).

##### Attīstības perspektīvas

Valsts profesionālās izglītības iestādēm ir lielas iespējas pretendēt uz ESF līdzekļiem. Uz 2006. gadu skola ir iesniegusi deviņus projektu pieteikumus par kopējo summu 202 tk. Ls.

#### Vispārējā izglītība

##### Preiļu rajona vakara un maiņu vidusskola

Skola dibināta 1946. gada 18. oktobrī kā Preiļu strādnieku jaunatnes vidusskola. 1998. gadā tā pārdēvēta par Preiļu rajona vakara (maiņu) un neklātienes vidusskolu.

16. tabula

Skolēnu skaita dinamika				
Gads	2002	2003	2004	2005
Skolēnu skaits	153	195	157	207
Klašu komplektu skaits	12	16	11	12

Skola sniedz iespēju iegūt pamatskolas un vidusskolas izglītību jauniešiem un pieaugušajiem bez vecuma ierobežojumiem. Skolā uzņem audzēkņus, sākot no 7. klases. Preiļu rajona vakara (maiņu) un neklātienes vidusskolai ir konsultpunkts Jaunaglonā.

##### Izglītības programmas

Skola piedāvā šādas programmas:

- vispārējās pamatizglītības programmu latviešu mācībvalodā vakara (maiņu) skolām (kods 12011112),
- vispārējās pamatizglītības mazākumtautību programmu vakara (maiņu) skolām (kods 12011122),
- vispārējās vidējās izglītības vispārīzglītojošā virziena programmu latviešu mācībvalodā neklātienei (kods 31011013),
- vispārējās vidējās izglītības vispārīzglītojošā virziena mazākumtautību programmu mācībvalodā neklātienei (kods 31011223).

*Attīstības perspektīvas*

Administratīvi teritoriālās reformas gaitā likvidējoties rajona posmam, varētu turpināt darbu kā Preiļu novada iestāde vai tikt apvienota ar Preiļu 2. vidusskolu.

**Interesešu izglītība**

**Preiļu rajona bērnu un jauniešu centrs**

Šobrīd Preiļu rajona bērnu un jauniešu centrā strādā 27 pedagogi un 4 tehniskie darbinieki, mācās 739 bērni un jaunieši vecumā no 3 līdz 18 gadiem. Bērni un jaunieši var izglīties 28 interesešu izglītības programmās (51 grupās). Centrs darbojas visās rajona pašvaldībās.

*Izglītības programmas*

Centrs piedāvā šādas interesešu izglītības programmas: vizuālā māksla (radošā darbnīca "Krāsu draugi", papīra rokdarbu pulciņš "Papīrgrauzis"), lietišķā māksla (aušanas grupa "Atspole", ādas apdares grupa "Zalktis", batikošanas un zīda apgleznošanas grupa "Madara", mīksto rotaļlietu izgatavošanas pulciņš "Lāčuks", mezglošana, tērpu dizains), teātris (teātra grupa "Haoss", dramatiskais kolektīvs, teātra sporta grupa "Aplis"), mūzika (vokālais ansamblis "Lāsītes", vokālais ansamblis "Smaidīņi", studija "Mazās lāsītes", zēnu vokālais ansamblis, meiteņu vokālais ansamblis, jauktais vokālais ansamblis), dejas (ritma grupa "Elīze", tautas deju kolektīvi, sporta deju klubs), klubiņi ("Tev, meitene!", "Saimniecīte", "Kāpēcīši"), dzīvesziņa (folkloras ansamblis "Pelēcīši", "Darbs ar apdāvinātiem bērniem"), vides izglītība (floristika, floristika un kolāžas, "Dabas skola").

*Centra attīstības perspektīvas*

Administratīvi teritoriālās reformas gaitā likvidējoties rajona posmam, varētu turpināt darbu kā Preiļu novada iestāde pašreizējās telpās.

**Preiļu rajona bērnu un jauniešu tehniskās jaunrades centrs**

Preiļu rajona bērnu un jauniešu tehniskās jaunrades centrs darbojas kopš 1979. gada 1. augusta. Centrā strādā 18 pulciņu skolotāji. Centrs šobrīd izvietojies Preiļos, pielāgotās telpās, un tā pamatdarbība ir bērnu un jauniešu tehniskā jaunrade, tradicionālie tehniskās jaunrades profili, radio-tehnika un automātika, dekoratīvā kokapstrāde, mopēdistu un velosipēdistu pulciņi. Vidēji tehniskās jaunrades centra pulciņos katru gadu darbojas 260 - 270 bērnu un jauniešu. Apmēram puse dalībnieku strādā pulciņos pie rajona skolām.

*Izglītības programmas*

Centrs piedāvā šādas interesešu izglītības programmas: jaunāko klašu tehniskā modelēšana (2. - 4. klašu audzēkņi), mopēdistu, trases automodelisma, radioelektronikas, kuģu modelisma, lidmodelisma un citi pulciņi.

*Attīstības perspektīvas*

Administratīvi teritoriālās reformas gaitā likvidējoties rajona posmam, varētu turpināt darbu kā Preiļu novada iestāde, darbojoties pamatskolu telpās vai modernizētās Preiļu 2. vidusskolas darbnīcās.

**Profesionālās ievirzes izglītība**

**Sporta klubs "Cerība"**

Sporta klubā "Cerība" šobrīd mācās aptuveni 1000 bērni un jaunieši vecumā no 6 līdz 18 gadiem visās rajona pašvaldībās. Viens no kluba darba virzieniem ir Preiļu rajona skolu sacensību organizēšana. Kluba rīcībā ir stadions, sporta zāle, tenisa korti.

*Izglītības programma*

S/k "Cerība" aktivitātes notiek šādos sporta veidos: futbols (813015), basketbols (813003), volejbols (813036), vieglatlētika (kods 813034), galda teniss (813016).

*Attīstības perspektīvas*

Administratīvi teritoriālās reformas gaitā likvidējoties rajona posmam, varētu turpināt darbu kā Preiļu novada iestāde, saglabājot līdzšinējo profilu. Izskatāms ir jautājums par Preiļu olimpiskā centra izveidi uz s/k "Cerība" bāzes.

**1.4.1.3. POTENCIĻAJĀ PREIĻU NOVADĀ ESOŠĀS CITU PAŠVALDĪBU IZGLĪTĪBAS IESTĀDES**

Trīs pagastos, kas izteikuši vēlēšanos pievienoties Preiļu novadam, šobrīd darbojas četras pamatskolas: Sutru pagastā Sutru pamatskola, Pelēču pagastā Pelēču pamatskola, Saunas pagastā



Priekuļu un Salas pamatskola. Ņemot vērā demogrāfiskās tendences, šo pamatskolu pastāvēšana tālākā perspektīvā varētu būt problemātiska. Tomēr Preiļu novada dome atbalstīs skolu darbību, kamēr būs iespējams nodrošināt kvalitatīvu mācību procesu, tai skaitā apvienotajās klasēs.

## REZUMĒJUMS

<p><b>Stiprais</b></p> <ul style="list-style-type: none"> <li>• Kvalificēti pedagogi</li> <li>• Labi mācību rezultāti (izglītības kvalitāte)</li> <li>• Preiļu ģeogrāfiskais stāvoklis</li> <li>• Lielākā infrastruktūras daļa ir sakārtota</li> <li>• Datorizācijas līmenis</li> <li>• Daudzveidīgs programmu piedāvājums</li> </ul>	<p><b>Vājais</b></p> <ul style="list-style-type: none"> <li>• Skolēnu skaita samazināšanās demogrāfiskās situācijas dēļ</li> <li>• Tuvākajā laikā nepieciešama klašu telpu renovācija</li> <li>• Skolēni tiek pārvilināti uz kaimiņu pašvaldībām</li> </ul>
<p><b>Iespējas</b></p> <ul style="list-style-type: none"> <li>• Modernizēt izglītības iestādes</li> <li>• Diferencēt izglītības programmas pamatskolā</li> <li>• Nodrošināt visiem jauniešiem kvalitatīvas izglītības pieejamību</li> </ul>	<p><b>Riski</b></p> <ul style="list-style-type: none"> <li>• "Smadzeņu noplūde" uz citām pilsētām</li> <li>• Novadam paplašinoties un saglabājoties pašreizējām demogrāfiskajām tendencēm, problemātiska dažu skolu darbība</li> </ul>

### *Uzdevumi līdz 2015. gadam:*

1. Pašreizējām Preiļu novada izglītības iestādēm galvenais uzdevums ir izglītības kvalitātes pilnveide, modernizējot mācību kabinetus un laboratorijas, pilnveidojot pedagogu tālākizglītību, dažādojot (ieviešot profesionāli orientētas) mācību programmas pamatskolās, pilnveidojot palīgdienestu (psihologa, sociālā pedagoga, arodkonsultāciju) darbu.
2. Ņemot vērā demogrāfisko situāciju, jaunu ēku būvniecība nav ekonomiski pamatota. Atbilstoši ES prasībām jāsakārto ēdināšanas bloki Preiļu 2. vidusskolā, Preiļu Valsts ģimnāzijā un PII „Pasaciņa”, jāpabeidz PVĢ piebūves iekšdarbi, jārenovē Preiļu 2. vidusskolas darbnīcas un stadions, jārenovē klašu telpas visās izglītības iestādēs, jāveic apkārtnes labiekārtošana PII un Preiļu 2. vidusskolā.
3. Jāpilnveido darbs pieaugušo izglītības jomā.

## 1.4.2. SOCIĀLĀ PALĪDZĪBA

Preiļu novadā darbu sociālajā sfērā organizē Sociālais dienests, kas ir pašvaldības 2003. gadā izveidota iestāde. Sociālajā dienestā izveidotas Informācijas, Sociālās palīdzības, Sociālo pakalpojumu un Sociālās rehabilitācijas daļas. Sociālā dienesta attīstības koncepcija tiek veidota sadarbībā ar sabiedriskajām organizācijām, kuras darbojas sociālajā sfērā no 1996. gada (Sociālās un psiholoģiskās palīdzības centrs "Mūsmājas", Latvijas Sarkanā Krusta biedrība, "Glābiet bērnus" Preiļu rajona biedrība, Preiļu novada invalīdu biedrība, Preiļu novada pensionāru apvienība).

2005. gadā Preiļu novadā ir 29 pirmās grupas invalīdi, 223 otrās grupas invalīdi, 55 bērni invalīdi. GMI saņem 425 ģimenes (729 cilvēki), novadā ir 231 vientuļais pensionārs.

**Sociālās palīdzības** mērķis ir sniegt materiālu atbalstu krīzes situācijā nonākušām trūcīgām ģimenēm (personām), lai apmierinātu to pamatvajadzības (ēdiens, apģērbs, mājoklis, veselības aprūpe, obligātā izglītība) un veicinātu darba spējīgo personu integrāciju sabiedrībā un darba tirgus aprītē. Pašvaldība sociālo palīdzību sniedz Preiļu novada iedzīvotājiem, pamatojoties uz viņu materiālo resursu – ienākumu un īpašuma - novērtējumu, individuāli paredzot katra klienta līdzdarbību viņa problēmas risināšanā. Preiļu novadā pabalsti tiek piešķirti, pamatojoties uz Preiļu novada domes „Noteikumiem par sociālajiem pabalstiem Preiļu novadā”.

**Sociālos pakalpojumus** pašvaldība sniedz, tikai pamatojoties uz sociālā darba speciālista veiktu ģimenes (personas) individuālo vajadzību un resursu novērtējumu.

Preiļu novada domes Sociālais dienests nodrošina šādus pakalpojumus: ēdināšana sociālajā virtuvē, dušas, veļas mazgātava, friziera pakalpojumi, medicīnas darbinieka pieņemšanas (asins spiediena un cukura līmeņa noteikšana, konsultācijas), kā arī sociālā aprūpe mājās. Pieejama ir arī valsts programma tehnisko palīglīdzekļu iegādei personām ar kustību traucējumiem.

**Sociālās aprūpes** mērķis ir nodrošināt dzīves kvalitātes nepazemināšanos personām, kuras vecuma vai funkcionālu traucējumu dēļ to nevar nodrošināt saviem spēkiem. Aprūpes mājās sniegšanas un saņemšanas kārtību, darba organizēšanu, aprūpes mājās veidus un formas, kā arī pakalpojuma piešķiršanas un saņemšanas kārtību nosaka Preiļu novada domes „Aprūpes mājās noteikumi”.

Sociālo aprūpi pēc klienta vēlmēm īpaši smagos gadījumos (vecuma personas, gan personas pēc smagām ilgstošām slimībām, ar garīga un fiziska rakstura traucējumiem) vai gadījumos, kad nepieciešama diennakts aprūpe var saņemt arī ilgstošās sociālās aprūpes institūcijās - veselības un so-

ciālās aprūpes centrā „Aglona”, pansionātā „Salenieki”, kā arī citos specializētos centros. Novada dome slēdz līgumus par aprūpes nodrošināšanu pašvaldības iedzīvotājiem.

**Sociālās rehabilitācijas** mērķis ir novērst vai mazināt invaliditātes, darbnespējas, atkarības vai vardarbības un citu faktoru izraisītās negatīvās sociālās sekas personas dzīvē. Sociālā rehabilitācija ir vērsta uz ģimenes (personas) sociālās funkcionēšanas spēju atjaunošanu vai uzlabošanu, lai nodrošinātu klientu sociālā statusa atgūšanu un iekļaušanos sabiedrībā. Kopš 2004. gada aktivitāšu un pasākumu organizēšanai dažādām sociālajām grupām (sociāli maznodrošinātām un mazaizsargātām personām) darbojas Dienas centrs. Tas atrodas Preiļu novada domes Sociālā dienesta telpās.

Sociālā dienesta telpās darbojas Rudzātu speciālās internātskolas bērnu invalīdu grupa, bērni apgūst C līmeņa mācību programmu. Bērnu invalīdu vajadzībām ir nodrošināts speciāls transports.

Tuvākajos gados nepieciešams izveidot pansionātu, jo īpaši lauku teritorijās ir daudz vientuļu un vecu cilvēku, kam nepieciešama palīdzība. Jādomā arī par rehabilitācijas centra izveidi novadā.

## REZUMĒJUMS

<p><b>Stiprais</b></p> <ul style="list-style-type: none"> <li>• Skaidra sociālās sfēras attīstības vīzija</li> <li>• Vēlme uzlabot iedzīvotāju dzīves apstākļus</li> <li>• Nevalstisko organizāciju un brīvprātīgo atbalsts</li> </ul>	<p><b>Vājais</b></p> <ul style="list-style-type: none"> <li>• Sociālās palīdzības pieejamība no centriem attālāk dzīvojošajiem iedzīvotājiem</li> <li>• Sociālā dzīvojamā fonda kvalitāte</li> </ul>
<p><b>Iespējas</b></p> <ul style="list-style-type: none"> <li>• Izveidot daudzveidīgu, visām sabiedrības vēlmēm atbilstošu sociālā dienesta infrastruktūru</li> <li>• Izmantot sadarbību ar NVD trūcīgo darbaspējīgo personu nodarbinātībā</li> </ul>	<p><b>Riski</b></p> <ul style="list-style-type: none"> <li>• ES finanšu līdzekļu piesaiste novada domes projektu īstenošanai</li> </ul>

*Uzdevumi līdz 2015. gadam:*

1. Pašvaldības sociālās aprūpes iestādes izveidošana Aizkalnē (pansionāts, aprūpes centrs).
2. Sociālās rehabilitācijas centra (stacionāra) izveide Līčos.

### 1.4.3. VESELĪBAS APRŪPE

Veselības aprūpes sistēma ir valsts un rajona padomes pārziņā. Kopš 2004. gada Preiļu novada domei pieder 6.6% SIA „Preiļu slimnīca” kapitāla daļu. SIA „Preiļu slimnīca” sniedz šādus pakalpojumus: neatliekamo medicīnisko palīdzību, ambulatoro ārstēšanu, stomatoloģijas un protēzistu pakalpojumus. Slimnīcā ir 115 gultas vietas, strādā 280 darbinieki, un uzņēmums apkalpo apmēram 27 tūkstošus iedzīvotāju. Preiļos darbojas arī poliklīnika SIA „Lāzers”, novadā praktizē 7 ģimenes ārsti un darbojas 7 ģimenes ārstu prakses.

Aizkalnes pagastā darbojas feldšeru – vecmāšu punkts, kurā sniedz pirmo medicīnisko palīdzību. Preiļu pagasta iedzīvotāji izmanto Preiļu pilsētas medicīnas iestādes.

Preiļu pilsētā ir 6 aptiekas, viena aptieka ir Aizkalnē.

Veselības aprūpes sistēma tiek finansēta no valsts budžeta, un Veselības aprūpes ministrija izstrādā valsts mēroga programmas optimizēta un finansiāli pieejama veselības aprūpes modeļa izveidei. Perspektīvās veselības aprūpes reformas ir visai neskaidras. Iespējams, valstī tiks realizēta slimnīcu pārprofilēšanas programma. Saskaņā ar šo plānu šobrīd lielākā Preiļu veselības aprūpes iestāde SIA „Preiļu slimnīca” tiks pārveidota par lokālo slimnīcu. Perspektīvā slimnīca varētu pāriet Latgales reģiona pārziņā.

*Uzdevumi līdz 2015. gadam:*

1. Atbalstīt SIA „Preiļu slimnīca” atsevišķu projektu realizācijai.
2. Rosināt SIA „Preiļu slimnīca” īstenot rehabilitācijas programmas.

### 1.4.4. KULTŪRA

Kopš 2001. gada, kad tika pabeigta Preiļu kultūras nama renovācija, novada kultūras dzīvi organizē Preiļu novada Kultūras centrs. Tā budžetā ietilpst novada bibliotēku (Preiļos, Aizkalnē, Līčos) un pagasta tautas namu (Aizkalnē, Līčos) finansējums. Kultūras centra radošo darbību nosaka Preiļu novada kultūras centra attīstības koncepcija. Tās galvenie virzieni: nodrošināt iedzīvotājiem iespēju

baudīt profesionālo mākslu, pašiem līdzdarboties amatieru mākslas veidos un saglabāt Preiļu multikulturālās sabiedrības tradīcijas.

Novada pašdarbības kolektīvi ir apliecinājuši savu darba kvalitāti dažādās valsts mēroga skatēs un konkursos dažādos žanros. Preiļos ir rīkoti vairāki valsts mēroga pasākumi: „Siera dienas” (2002. un 2003. gadā), „Slow food” festivāls (2005.gadā). Preiļu kultūras nams atjauno savu atpazīstamību iedzīvotājos, tā vārds izskan Latvijā, tomēr pēc septiņiem piespiedu dīkstāves gadiem (kad Kultūras nama telpas avārijas dēļ nebija izmantojamas) kultūras pasākumu popularitāte atgriežas lēnām. Pašlaik vēl nav pastāvīga valsts mērogā atpazīstama pasākuma.

#### **Kultūras nami**

Preiļu novadā kultūras iestāžu infrastruktūra ir labā līmenī. Preiļu kultūras nams ir viens no modernākajiem valstī ārpus lielpilsētām, Preiļu parkā ir brīvdabas estrāde, ir kultūras nami Aizkalnē un Līčos (tiem nepieciešama renovācija) un Aizkalnes brīvdabas estrāde (nepieciešams pabeigt izbūvi). Tomēr parka brīvdabas estrāde ir pārāk liela novada mēroga pasākumiem, tāpēc jārisina jautājums par deju laukuma izbūvi Preiļu parka salīņā.

#### *Uzdevumi līdz 2015. gadam:*

1. Renovēt Aizkalnes un Līču kultūras namus.
2. Izbūvēt deju laukumu Preiļu parka salīņā.
3. Rīkot pastāvīgu valsts mēroga pasākumu Preiļos.
4. Izveidot Preiļos Jauniešu centru.

#### **Muzeji**

Preiļu novadā darbojas J.Raiņa muzejs “Jasmuiža” (Rakstniecības, teātra un mūzikas muzeja filiāle), darbojas akreditēts Preiļu rajona lietišķās mākslas un vēstures muzejs, kurā strādā kvalificēti darbinieki. Ir vairāki vietējas nozīmes privāti muzeji, kuriem būtu jāizstrādā un jārealizē attīstības programmas.

#### *Uzdevumi līdz 2015. gadam:*

1. Izveidot 2-3 valstī atpazīstamus vietējos muzejus.
2. Ietvert novada muzejus tūrisma maršrutos un kartēs.

#### **Bibliotēkas**

Preiļu novadā ir 3 publiskās bibliotēkas, tām ir interneta pieslēgums un pieeja elektroniskajiem katalogiem internetā. 2005. gadā uzsākts projekts “Preiļu rajona galvenās bibliotēkas modernizācija”, kā rezultātā Preiļu RGB tiks pārvietota uz modernām un plašākām telpām. Preiļu RGB veido savas datu bāzes, kuras pieejamas internetā. RGB, startējot valsts finansētajās programmās, ir modernizējusi infrastruktūru un paaugstinājusi darbinieku kapacitāti, lai strādātu jaunā kvalitātē.

#### *Uzdevumi līdz 2015. gadam:*

1. Pāriet uz jaunajām bibliotēkas telpām.
2. Uzlabot bibliotēku krājumu kvalitāti.
3. Ieviest mūsdienīgas tehnoloģijas (automatizēta krājumu izsniegšana un saņemšana, iespēja elektroniski pasūtīt (rezervēt) izdevumus no bibliotēkas krājumiem, vienota lasītāja karte Preiļu RGB, novadā, rajonā, valstī), nodrošināt plašākas interneta pieejas punktu iespējas.
4. Organizēt valsts mēroga atpazīstamu regulāru pasākumu.
5. Izveidot iedzīvotāju mūžizglītības informācijas centru.

## REZUMĒJUMS

<p><b>Stiprais</b></p> <ul style="list-style-type: none"> <li>• Infrastruktūra ir labā tehniskā stāvoklī</li> <li>• Daudzveidīgas pasākumu un aktivitāšu rīkošanas iespējas</li> <li>• Talantīgi kultūras darbinieki un profesionāli pašdarbības kolektīvu vadītāji</li> </ul>	<p><b>Vājš</b></p> <ul style="list-style-type: none"> <li>• Salīdzinoši maza iedzīvotāju interese par kultūras pasākumiem</li> </ul>
<p><b>Iespējas</b></p> <ul style="list-style-type: none"> <li>• Integrēt kultūras aktivitātes tūrisma ekonomiskajā aprītē</li> <li>• Rīkot valsts mēroga un starptautiskus pasākumus</li> </ul>	<p><b>Riski</b></p> <ul style="list-style-type: none"> <li>• Demogrāfiskais</li> </ul>

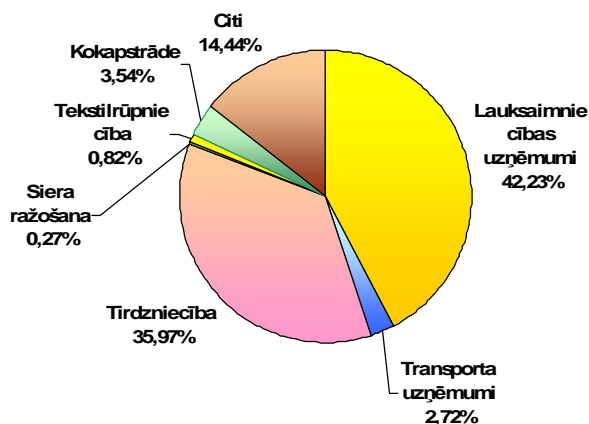
## 1.5. UZŅĒMĒJDARBĪBA

Preiļu novada ekonomisko bāzi veido tā teritorijā esošie 367 uzņēmumi (2005.gadā), tai skaitā pēc pamatdarbības veida 155 lauksaimniecības, 13 kokmateriālu pārstrādes, 10 transporta pakalpojumu un 3 būvniecības uzņēmumi. Pašvaldības uzņēmumi ir SIA „Preiļu saimnieks” un SIA „Preiļu slimnīca”. Lielākie privātuzņēmumi ir a/s „Preiļu siers” un SIA „VS Tekss”.

Pašvaldības uzņēmumos 2005. gadā bija nodarbināti 482 strādājošie, valsts iestādēs un nevalstiskajās organizācijās 1062 strādājošie un privātuzņēmumos nodarbināti 5104 strādājošie. Saskaņā ar *Lursoft* datiem kopējais Preiļu novada uzņēmumu neto apgrozījums 2004.gadā bijis 30 429 336 Ls.

Saskaņā ar *Lursoft* datiem Preiļu novadā uz 1000 iedzīvotājiem 2005. gadā bija reģistrēti 36 uzņēmumi (valstī 31, rajonā 20).

Lai veicinātu uzņēmējdarbības attīstību un uzņēmējdarbībai labvēlīgas vides veidošanu, atbilstoši MK 2003.gada 11. novembra noteikumiem Nr.637 “Īpaši atbalstāmās teritorijas statusa piešķiršanas un atcelšanas kārtība” noteikts, ka arī Preiļu novadam ir atkārtoti piešķirts īpaši atbalstāmās teritorijas statuss. Tas stājas spēkā ar 2004.gada 27.jūniju un ir spēkā līdz 2006.gada 31.decembrim sniedzot iespēju vietējiem uzņēmumiem piedalīties valsts atbalsta programmās un ES struktūrfondu līdzekļu piesaistīšanā vietējo uzņēmumu attīstībai ar Valsts Reģionālā attīstības aģentūras piedāvāto palīdzību. Preiļu rajonam, tai skaitā arī Preiļu novadam, pirmo reizi īpaši atbalstāmā reģiona statuss piešķirts 1999. gadā. 2005.gadā NVD izsludinātajos projektu konkursos 9 uzņēmumi realizējuši 10 projektus, VRAA ES grantu shēmu ietvaros realizēti 11 projekti uzņēmumu ienākuma nodokļa atvieglojuma programmā, 2 projekti programmā atbalsts ieguldījumiem uzņēmumu pamatlīdzekļos.



1. attēls. Preiļu novada uzņēmumu sadalījums pa darbības sfērām 2004.gadā

### 1.5.1. NOVADA EKONOMIKAS NOZARES

#### Lauksaimnieciskās produkcijas pārstrāde

Nozīmīgākais Preiļu novada rūpniecības uzņēmums a/s “Preiļu siers” ir viens no lielākajiem piena pārstrādes uzņēmumiem valstī. 2005.gada rudenī a/s „Preiļu siers” ražotais siers „Čedars” tika atzīts par otro eksportspējīgāko produktu Latvijā. Akciju sabiedrības darbība ir tieši saistīta ar lauksaimniecisko ražošanu un ir tieši atkarīga no vietējo mazo un mikro uzņēmumu (zemnieku saimniecību) saražotās produkcijas daudzuma un kvalitātes. Tādējādi viens no nākotnes uzdevumiem ir mazo un mikro zemnieku saimniecību izaugsmes veicināšana, ražošanas jaudu palielināšana un darbības sakārtošana atbilstoši ES standartiem, kooperācijas veicināšana. Saskaņā ar *Lursoft* datiem a/s “Pre-

īļu siers", kurā strādā 321 darbinieks, apgrozījums 2004. gadā bija 13600000 Ls, kas ir par 44% vairāk nekā 2003.gadā un par 57% vairāk nekā 2002.gadā.

Ir svarīgi popularizēt Preiļu novadā saražoto ekoloģiski tīro lauksaimniecības produkciju, kā arī modernizēt līnu audzēšanas un pārstrādes sektoru.

Par ES līdzekļiem tika modernizēta lauksaimniecības uzņēmumu ražošanas tehniskā bāze, iegādāta jauna tehnika efektīvāka ražošanas procesa nodrošināšanai. Taču sakarā ar to, ka Preiļu novadā gandrīz nav lauksaimnieciskās produkcijas pārstrādes uzņēmumu (izņemot piensaimniecību), vietējie zemnieki ir spiesti realizēt saražoto produkciju par lētu cenu ārpus novada un iepirkt dārgo pārstrādāto produkciju savu saimniecību darbības nodrošināšanai.

#### **Vieglā rūpniecība**

Otrais lielākais uzņēmums Preiļu novadā ir apģērba ražošanas firma **SIA „VS Tekš”**, kas nodarbinā 189 darbiniekus. SIA „VS Tekš”, tāpat kā a/s „Preiļu siers” savu produkciju eksportē galvenokārt uz Eiropas Savienības valstīm.

Svarīga Preiļu novada ekonomikas sfēra ir **kokapstrāde**, taču uz vietas tiek veikta tikai pirmā pārstrāde, kas rada mazu pievienoto vērtību. Viens no novada attīstības virzieniem ir augstvērtīgas koknes produkcijas ražošanas attīstība.

Preiļu novadā ir attīstīta **transporta pakalpojumu sfēra**, kas spēj sekmīgi nodrošināt nepieciešamo kravu pārvadāšanu un kompensēt dzelzceļa neesamību šeit.

**Lauku tūrisms** Preiļu novadā tikai sāk attīstīties. Preiļu novada nākotnes plānos ietilpst pakāpeniska tūrisma infrastruktūras sakārtošana, Preiļu parka un pils rekonstrukcija, vietējo mazo un mikro uzņēmumu un saimniecību apvienošana vienā Preiļu novada lauku tūrisma tīklā, kurš tiks koordinēts ar virtuālā tūrisma informācijas centra palīdzību.

Saskaņā ar Eiropas Savienības politiku attiecībā uz kurināmā resursu taupīšanu, nākamajā plānošanas periodā ir būtiski attīstīt alternatīvā kurināmā ražošanu no vietējiem izejmateriāliem. Visās minētajās un citās – nākotnes ekonomikas - nozarēs tiks atbalstīta inovatīvā pieeja biznesa vadīšanai, kas tiks realizēta ar Biznesa koordinācijas un attīstības centra, NVO centra un citu iestāžu palīdzību.

## **1.5.2. LIELĀKĀS PROBLĒMAS**

Viena no lielākajām problēmām ir Preiļu novada uzņēmumu sadrumstalotība, nevēlēšanās sadarboties savā starpā, specializēties konkrētajās nozarēs, kopīgi pārstāvēt un aizstāvēt savas intereses valsts un pašvaldības struktūrās, kā arī tirgū.

Aktuāla ir arī darbaspēka aizplūšanas problēma. Jaunie speciālisti nevēlas strādāt vietējos uzņēmumos neadekvāti zema atalgojuma dēļ, savukārt palikušie potenciālie darbinieki, vairākumā gadījumos nevēlas darboties tā, lai attīstītu uzņēmumu (vai nodibināt jaunu), lai gūtu peļņu un konkurētspējīgu atalgojumu.

Novada attīstību kavējošie faktori neapšaubāmi ir arī samērā augstas nekustamā īpašuma cenas, vietējā kapitāla trūkums inovatīvo uzņēmumu darbības nodrošināšanai.

Neskatoties uz to, ka ir pieejams valsts atbalsts, novadā ir ļoti zemas privāto mazo un mikro uzņēmumu uzņēmējspējas, t.i., tā vietā, lai uzsāktu savu biznesu Preiļu novadā, daudzi uzņēmīgi cilvēki aizbrauc no novada, esošie uzņēmumi paplašinās nelabprāt, jo nav droši par uzņēmuma panākumiem nākotnē. Līdzīgi vispārējai situācijai Latvijā arī Preiļu novadā biznesa asociāciju efektivitāte ir ļoti zema. Latvijā ir reģistrētas vairāk nekā 30 biznesa asociācijas, un tikai dažām no tām ir savas nodaļas Preiļu novadā. Novadā ir pietiekoši liels to valsts institūciju filiāļu skaits, kas popularizē biznesa attīstību, piesaistot ES fondu līdzekļus – Preiļu rajona padomes attīstības plānošanas nodaļa, Lauksaimniecības konsultāciju birojs, Lauku atbalsta dienests, Nodarbinātības valsts aģentūra. Taču vietējie uzņēmēji nav aktīvi šo iespēju izmantotāji, līdz šim nav izveidota vietējo uzņēmumu asociācija, kas pārstāvētu mazo un mikrouzņēmumu tiesības Preiļu novadā.

Lai risinātu vietējo mazo un mikrouzņēmumu problēmas, veicinātu esošo uzņēmumu attīstību, sniegtu palīdzību potenciālajiem uzņēmējiem sava biznesa dibināšanā, Preiļu novada dome 2005.gadā izveidoja Biznesa koordinācijas un attīstības centru. BKAC funkcijas:

1) informācijas par ES fondu līdzekļu pieejamību, palīdzības projektu pieteikumu sagatavošanā, informācijas par Latvijas garantijas aģentūras, VRAA, LIAA, NVA, banku u.c. institūciju piedāvātajām biznesa iespējām nodrošināšana vietējiem uzņēmējiem, potenciālajiem uzņēmējiem,

2) apmācību, semināru un konferenču organizēšana,

3) sadarbības starp pašvaldību, tās iedzīvotājiem, uzņēmējiem veicināšana un koordinēšana,

4) tehniskā palīdzība – datoru, interneta u.c. izmantošanas iespējas.

## REZUMĒJUMS

<p><b>Stiprais</b></p> <ul style="list-style-type: none"> <li>• Izdevīgs ģeogrāfiskais stāvoklis: Preiļi – Latgales centrs</li> <li>• Īpaši atbalstāmā reģiona statuss</li> <li>• Pietiekoši brīvs darbības lauks, brīvas zemes, neapsaimniekotas būves</li> <li>• Pietiekoši resursi lauksaimnieciskās produkcijas ieguves un pārstrādes attīstībai</li> <li>• Labs vispārējās izglītības sagatavošanas līmenis</li> <li>• Labas iestrādes informatīvo tehnoloģiju jomā un telefona sakari</li> <li>• Labas iespējas tūrisma attīstībai</li> <li>• Labas iespējas brīvā laika pavadīšanai – kultūras nams, sporta būves</li> <li>• Ir Biznesa koordinācijas un attīstības centrs</li> </ul>	<p><b>Vājais</b></p> <ul style="list-style-type: none"> <li>• Lielais attālums attiecībā pret centru Rīgu</li> <li>• Valsts politikas nekonsekvences</li> <li>• Mazas iespējas MVU kreditēšanā</li> <li>• Nediferencēta nodokļu politika</li> <li>• Vāja sadarbība Latgales reģionā</li> <li>• Nav dzelzceļa satiksmes</li> <li>• Slikta ceļu kvalitāte</li> <li>• Iedzīvotāju pašiniciatīvas trūkums</li> <li>• Nav vietējo uzņēmēju NVO</li> <li>• Vāja domes sadarbība ar uzņēmējiem</li> <li>• Zema darbaspēka kvalifikācija</li> <li>• Spējīgāko speciālistu aizplūšana uz lielpilsētām</li> <li>• Zema pirktspēja</li> </ul>
<p><b>Iespējas</b></p> <ul style="list-style-type: none"> <li>• Reģionālais fonds</li> <li>• ES fondu līdzekļi</li> <li>• Attīstīt tūrismu un ar to saistīto infrastruktūru</li> <li>• Uzlabot pieaugušo apmācību, ieviešot tālmācības metodes</li> <li>• Veidot vietējo uzņēmēju NVO un iesaistīties valsts līmeņa asociācijās</li> <li>• Realizējot pils projektu, izveidot reģiona nozīmes darījumu centru</li> </ul>	<p><b>Riski</b></p> <ul style="list-style-type: none"> <li>• Pašvaldības spēja piedalīties lielās ES programmās ar savu līdzfinansējumu</li> <li>• Iedzīvotāju, t.sk. speciālistu, aizplūšana</li> <li>• Pirktspējas pazemināšanās</li> <li>• Izmaiņas banku darbībā un kredītu izsniegšanā</li> <li>• Nepabeigtā administratīvi teritoriālā reforma un izmaiņas valsts pārvaldes struktūrā</li> <li>• Demogrāfiskās situācijas pasliktināšanās</li> <li>• Cilvēku pesimisms, depresija</li> </ul>

*Uzdevumi līdz 2015. gadam:*

1. Jaundibināto uzņēmumu skaita palielināšana novadā.
2. Esošo uzņēmumu darbības efektivitātes paaugstināšana.
3. Inovatīvās pieejas uzņēmējdarbībai popularizēšana vietējo uzņēmumu vidū.
4. ES strukturālo fondu līdzekļu aktīva izmantošana novada privātās un valsts infrastruktūras un cilvēkresursu attīstībai.

## 1.6. TŪRISMS

Tūrisms ir kļuvis par vienu no dinamiskākajām biznesa nozarēm pasaulē un ir viens no globalizācijas laikmeta simboliem. "Tūrisms ir nozare, kas balstās uz cilvēku vēlmi ceļot. Vēlme ceļot piemīt katram, un tūrisms ir nozare ar milzīgām izaugsmes iespējām" (A.E. Saviņaks, PTO ģenerālsēkretārs (1990.-1996.)). Tūrisma bizness ir nozīmīgs ne tikai lokālo darba vietu un infrastruktūras attīstības kontekstā, bet arī līdzsvarotas valsts maksājumu bilances, potenciālo investoru piesaistes un reģiona attīstības kontekstā.

Novadā izplatīti divi tūrisma veidi: tradicionālais izziņas un ceļojumu tūrisms un atpūtas - izklaidējošais tūrisms. Preiļu novadā izziņas tūrisms saistāms ar Preiļu pilsētas un Aizkalnes tūrisma objektiem, savukārt atpūtas tūrisms - ar privāto piedāvājumu ūdenstilpņu tuvumā.

Preiļu novada dome 2004. gada 27. aprīlī ir pieņēmusi „Preiļu novada tūrisma attīstības programmu”. Preiļu novadā un pašvaldībās, kuras varētu novadam pievienoties perspektīvā, ir salīdzinoši daudz objektu, kurus var attiecināt uz izziņas un ceļojuma tūrismu, kā arī dabas resursi atpūtas – izklaidējošā tūrisma izveidei. Novadā esošie tūrisma objekti detalizēti uzskaitīti „Preiļu novada tūrisma attīstības programmā”. Papildus šajā programmā noteiktajiem uzdevumiem jāveic kvalitatīva pilsētas centrālā laukuma un laukuma pie Preiļu rajona padomes ēkas izbūve, paredzot kultūrvēsturisku pieminekļu vai mākslas infrastruktūras objektu izvietojumu.

Novadā izveidojama publiska peldvieta. Peldvietu iekārtošanu regulē LR MK 1998.gada 11.augusta noteikumi Nr. 300 "Peldvietu iekārtošanas un higiēnas noteikumi". Peldvieta – labiekārtota vieta atpūtas zonā, kas paredzēta peldēšanai. Pludmale – ezera vai upes krasta teritorija starp ūdens

līmeni un vietu, kur sākas dabiskā sauszemes veģetācija. Šiem noteikumiem atbilstošu peldvietu Preiļu novadā nav.

Preiļu novada dome ir izstrādājusi koncepciju peldvietas iekārtošanai Preiļupes dīķu sistēmā pie zirgu stalla. Pastāv alternatīva peldvietas ierīkošanai Limankas vai Dovalas ezeru krastos, veicot iepriekšēju saskaņošanu ar privātpašniekiem vai arī rekultivētos karjeros.

Lai veicinātu tūrisma nozares attīstību Preiļu novadā, ir uzstādīti informatīvie stendi Preiļu pilsētā un Aizkalnes pagastā (Reģionālā fonda atbalstītais un Preiļu novada domes līdzfinansētais projekts), izdoti informatīvie materiāli par Preiļu novadu (bukleti "Ielas Preiļos" (2001), "Pastaigā aicina Preiļu parks" (1999), buklets 2 valodās par tūrisma apskates objektiem Preiļu novadā (2002)), informācija par tūrisma iespējām Preiļu novadā ir iekļauta arī vairākos Preiļu rajona TIC sagatavotajos bukletos un informatīvajos izdevumos. Preiļu novada dome 2005. gadā ir realizējusi PHARE projektu „Preiļu pils un parka rekonstrukcija darījumu centra izveidei”.

Novadā darbojas Preiļu rajona tūrisma informācijas centrs, kurš ir rajona padomes pakļautībā, bet ar novadu veiksmīgi sadarbojas tūrisma informācijas apmaiņas jomā. Preiļu rajona TIC ir veicis aptauju par klientu pieprasījumu. Piecas 5 populārākās tēmas ir:

1. Naktsmītnes ar blakus esošiem ūdeņiem (vasarā), naktsmītnes ar iespēju slēpot un inventāra nomu (ziemā).
2. Apskates objekti.
3. Aktīvā atpūta uz ūdens.
4. Pirtis.
5. Izklaides iespējas (kultūras pasākumi).

Ņemot vērā aptaujas rezultātus, jāatrisina jautājums par baseina darbības atsākšanu vai jauna baseina izbūvi Preiļos sadarbībā ar privātajiem investoriem. Lai mazinātu tūrisma sezonālātes faktoru, jāizvērtē apjuntas slidotavas izbūves iespējas Preiļos.

Novada apmeklētības statistika par 2005. gadu:

Preiļu rajona TIC (statistika uz 1. decembri) – 3097 apmeklētāji,

J.Raiņa memoriālais muzejs "Jasmuiža" – 7000 apmeklētāji,

Polikarpa Čerņavska darbnīca - muzejs – 6000 apmeklētāji,

Preiļu vēstures un lietišķās mākslas muzejs – 7500 apmeklētāji,

Miniaturās karaļvalstis – 4400 apmeklētāji,

Viesnīca "Preiļi" – 2658 apmeklētāji.

## REZUMĒJUMS

<p><b>Stiprais</b></p> <ul style="list-style-type: none"> <li>• Novadā ir vairāki potenciāli "spēcīgi" tūrisma objekti – Preiļu parka komplekss, Aizkalne</li> <li>• Tūrisma objekti ir kompakti izvietoti</li> <li>• Ir salīdzinoši laba infrastruktūra (valsts autoceļi, internets)</li> <li>• Ir dabas resursi atpūtas tūrismam</li> </ul>	<p><b>Vājais</b></p> <ul style="list-style-type: none"> <li>• Nav tūrisma organizācijas sistēmas</li> <li>• Ceļa informācijas zīmju un norāžu trūkums</li> <li>• Zema tūrisma pakalpojumu kvalitāte</li> <li>• Tūrisma infrastruktūras objektu tehniskais stāvoklis</li> <li>• Nav valsts mērogā atpazīstamu izklaides pasākumu</li> <li>• Publiskas peldvietas trūkums</li> <li>• Privāto potenciālo atpūtas objektu izkairsītība un zemā servisa kvalitāte</li> </ul>
<p><b>Iespējas</b></p> <ul style="list-style-type: none"> <li>• Izveidot tūrisma objektus, kas varētu piesaistīt tūrisma grupas visas dienas garumā, piedāvāt pilnu servisu (ēdināšana, izklaide, atpūta), izmantojot ES fondu līdzekļus</li> <li>• Realizējot pils projektu, izveidot reģiona nozīmes tūrisma centru</li> </ul>	<p><b>Riski</b></p> <ul style="list-style-type: none"> <li>• Privāto atpūtas vietu īpašnieku mazā izaugsmes kapacitāte</li> </ul>

### *Uzdevumi līdz 2015. gadam:*

1. Realizēt Preiļu novada tūrisma attīstības programmu.
2. Izstrādāt un realizēt trīs kompleksus projektus: Preiļu pils un parka kompleksa renovāciju, Aizkalnes tūrisma kompleksa izveidi un privātā tūrisma attīstības programmu.
3. Sadarbībā ar māksliniekiem veidot novadā māksliniecisku un estētisku vidi.
4. Izveidot publiskas peldvietas.
5. Nodrošināt peldbaseina pakalpojumus pilsētā.
6. Izbūvēt apjuntu mākslīgā ledus slidotavu.

## 1.7. SABIEDRISKIE PAKALPOJUMI UN INFRASTRUKTŪRA

Sabiedriskie pakalpojumi ir uzņēmējdarbība šādās nozarēs:

**valsts kompetence:** telekomunikācijas, pasts, dzelzceļa transports, enerģētika, izņemot siltumapgādi, kur ražošanas procesā netiek izstrādāta elektroenerģija;

**pašvaldības kompetence:** saskaņā ar likumu „Par pašvaldībām” komunālo pakalpojumu organizēšana iedzīvotājiem - sadzīves atkritumu apsaimniekošana, ūdensapgāde un kanalizācija, siltumapgāde.

Kopš 2002.gada 1. jūlija Preiļos darbojas komunālo pakalpojumu kapitālsabiedrība SIA “Preiļu saimnieks” (100% pašvaldības pamatkapitāls). Uzņēmuma galvenais uzdevums ir sniegt iedzīvotājiem un pārējiem patērētājiem pašvaldības kompetencē esošos komunālos pakalpojumus.

### 1.7.1. PAŠVALDĪBAS KOMPETENCĒ ESOŠIE PAKALPOJUMI

#### 1.7.1.1. SADZĪVES ATKRITUMI

Paaugstinoties dzīves līmenim, palielinās iedzīvotāju un rūpniecības radītais atkritumu daudzums. Tas rada vides aizsardzības un saimnieciskās problēmas. Sadzīves atkritumu apsaimniekošanu novadā regulē saistošie noteikumi 2005. gadā izdotie saistošie noteikumi „Sadzīves atkritumu apsaimniekošana Preiļu novadā”.

Sadzīves atkritumu apsaimniekošanu Preiļu novadā veic SIA “Preiļu saimnieks”. Gadā vidēji tiek savākti 9000 m<sup>3</sup> sadzīves atkritumu un nogādāti Preiļu pilsētas sadzīves atkritumu izgāztuvē (SAI “Preiļi”). SAI izveidojusies stihiski apmēram 1967. gadā purvainā apvidū 4 ha platībā. Izgāztuve atrodas pilsētas teritorijā, tuvākā dzīvojamā ēka ir apmēram 500 m attālumā. SIA “Preiļu saimnieks” saņēmusi atkritumu apglabāšanas atļauju SAI “Preiļi”, kas derīga līdz 31.12.2006. Pēc Demenes poligona izveidošanas SAI “Preiļi” tiks slēgta un rekultivēta.

Preiļu novadā atkritumu savākšanai pārsvarā tiek izmantota konteineru sistēma. Preiļu pilsētas teritorijā izvietoti 175 konteineri ar 0,75 m<sup>3</sup> tilpumu. Dzīvojamās masīvos konteineri tiek izvesti 5 dienas nedēļā, no firmām un uzņēmumiem konteineru izvešanas biežums – saskaņā ar noslēgtajiem līgumiem. Līčos uzstādīti 8 konteineri, Aizkalnē – 5 konteineri.

Bez tam SIA “Preiļu saimnieks” veic atkritumu savākšanu un apglabāšanu SAI “Preiļi” no Peļču, Rušonas, Saunas un Sutru pagastiem.

*Uzdevumi līdz 2015. gadam:*

1. Veikt pasākumus, lai samazinātu jebkura veida sadzīves atkritumu rašanos to izcelsmes vietās.
2. Realizēt dalīto atkritumu vākšanu un šķirošanu.
3. Izbūvēt otrreizējo izejvielu šķirošanas punktu un šķiroto atkritumu pieņemšanas laukumu.
4. Uzstādīt papildus konteinerus atkritumu dalītai vākšanai to rašanās vietās.
5. Iegādāties modernas tehnoloģiskās iekārtas savāktu izejmateriālu pirmapstrādei.
6. Izbūvēt organisko atkritumu kompostēšanas laukumu.
7. Uzsākt lielgabarīta atkritumu pieņemšanu.
8. Veikt SAI „Preiļi” rekultivāciju atbilstoši ekoloģiskajām prasībām.

#### 1.7.1.2. ŪDENSAPGĀDE

##### Ūdens ņemšana un notekūdeņu novadīšana

Preiļu novadā iedzīvotājus ar **dzeramo ūdeni** apgādā: Preiļos - SIA “Preiļu saimnieks” un a/s “Preiļu siers”, Aizkalnē un Līčos – SIA “Preiļu saimnieks”. SIA “Preiļu saimnieks” pakalpojumus izmanto apmēram 85% pilsētas iedzīvotāju.

Preiļu pilsētā atrodas 3 ūdens ņemšanas vietas, divas apkalpo SIA “Preiļu saimnieks”, viena pieder a/s “Preiļu siers”:

- centrālā ūdens ņemšanas vieta atrodas uz pilsētas ziemeļu robežas, kur izvietotas 8 dziļurbuma akas, atdzelžošanas stacija 1600 m<sup>3</sup>/dnn, 36 m augsts ūdens tornis ar rezervuāru 100 m<sup>3</sup>,
- ūdens ņemšanas vieta pilsētas dienvidu daļā, kur ir 4 dziļurbuma akas, 30 m augsts ūdenstornis ar rezervuāru 50 m<sup>3</sup>,
- ūdens ņemšanas vieta a/s “Preiļu siers”, kur atrodas 6 dziļurbuma akas, 36 m augsts ūdens tornis ar rezervuāru 100 m<sup>3</sup> un atdzelžošanas stacija,



- viena SIA "Preiļu saimnieks" dzīļurbuma aka atrodas pilsētas centrālajā daļā un tai nav sanitārās zonas.

Apkalpojamo tīklu garums – 20,9 kilometri. Lielākoties ūdensvadi ir čuguna, bet sastopami arī azbestcements, polietilēna un metāla. Pilsētā tiek izmantoti 29 ielu brīvkrāni.

Aizkalnes un Līču ciematos ūdensapgāde tiek veikta no viena artēziskā urbuma, kam pieslēgti vairāki desmiti lietotāju, kuri izvietoti vairākās daudzdzīvokļu mājās.

Preiļu pilsētā ir trīs **kanalizācijas** tīklu sistēmas. Notekūdeņi no pilsētas centrālās daļas tiek novadīti uz jaunajām pilsētas bioloģiskajām attīrīšanas iekārtām, kuru jauda ir 1300 m<sup>3</sup>/d. Pielietotā tehnoloģija paredz pilnu bioloģisko apstrādi ar izplūdi Preiļupē. Daļa pilsētas notekūdeņu tiek novadīti uz a/s "Preiļu siers" bioloģiskajām attīrīšanas iekārtām. Celtnieku ielas dzīvojamā masīva notekūdeņi tiek novadīti uz attīrīšanas iekārtām 3 x BIO – 100. Pilsētā tiek apkalpoti 9,6 km kanalizācijas tīklu, četras notekūdeņu pārsūkņēšanas stacijas. Individuālos notekūdeņus savāc SIA "Preiļu saimnieks" un izved uz a/s "Preiļu siers" notekūdeņu attīrīšanas iekārtām.

Centralizētā kanalizācijas sistēma un notekūdeņu attīrīšanas iekārtas BIO - 100 darbojas Aizkalnē un Līčos.

Kohēzijas fonda 1. kārtas ietvaros Preiļu pilsētā 2005. gadā ir uzsākta atdzelžošanas iekārtu rekonstrukcijas projektēšana, 2006. gadā jāuzsāk projekta realizācija. 2007. gadā tiks nomainītas un izbūvētas ūdensvada un kanalizācijas sistēmas, veikta jaunu patērētāju pieslēgšana individuālo māju sektorā, veikta notekūdeņu attīrīšanas stacijas rekonstrukcija, likvidējot Celtnieku ielas dzīvojamā masīva attīrīšanas iekārtas. Projekta finansējums ir 2 400 000 Ls.

Paredzamais kopējais ūdens patēriņš un notekūdeņu daudzums parādīts nākamajās tabulās.

17. tabula

**Plānotais vidējais ūdens patēriņš (m<sup>3</sup>/d)**

Patēriņš	2000	2005	2010	2015	2020
Iedzīvotāji	859	873	866	1010	1164
Pārējie patērētāji	50	53	55	58	60
Zudumi	323	297	272	246	220
<b>Kopā</b>	<b>1,232</b>	<b>1,223</b>	<b>1,193</b>	<b>1,314</b>	<b>1,444</b>

Ūdens patēriņa kritums līdz 2010. gadam skaidrojams ar ūdens patēriņa māsaimniecību vajadzībām samazināšanos ūdens skaitītāju uzstādīšanas rezultātā.

18. tabula

**Paredzamās notekūdeņu plūsmas (m<sup>3</sup>/d)**

Patēriņš	2000	2005	2010	2015	2020
Iedzīvotāji	734	758	797	945	1105
Rūpnieciskie, komerciālie un sabiedriskie	848	848	848	848	848
Infiltrācija	440	405	370	335	300
<b>Kopā</b>	<b>2022</b>	<b>2011</b>	<b>2015</b>	<b>2128</b>	<b>2253</b>

Līdzīgi plānotajam ūdens patēriņa samazinājumam paredzama notekūdeņu daudzuma samazināšanās.

### Ūdens attīrīšanas būves

Preiļu novadā artēziskie ūdeņi ir mikrobioloģiski un ķīmiski tīri. Galvenā problēma ir augstais dzelzs saturs gruntsūdeņos. Esošā apstrāde dzelzs atdalīšanai ir neefektīva un dzelzs nogulšņu noņemšanās rezultātā ir aizaugušas ūdensapgādes caurules. Lai gan attīrītajā ūdenī, tam izejot no atdzelžošanas stacijas, dzelzs koncentrācija ir 0.1 – 0.2 mg/l, ūdenim sasniedzot patērētāju krānus, šis skaitlis pieaug līdz 0.4 – 0.7 mg/l. Dzeramais ūdens ir ar zemu fluora saturu.

Preiļu pilsētā darbojas trīs atdzelžošanas stacijas, kurām ir liels fiziskā nolietojuma procents, nepieciešams veikt jaunas atdzelžošanas stacijas izbūvi, ko paredz programmas „800+” ietvaros firmas "Halcrow" veiktais izpētes projekts. Celtniecības finansēšana paredzēta no Kohēzijas fonda 1. kārtas līdzekļiem. 2004. un 2005. gadā ir izbūvētas ūdens attīrīšanas ierīces Aizkalnes un Līču ciematos.

## Ūdens attīrīšanas būves

Iekārta (nosaukums, tips, marka)	Ekspluatācijā nodošanas gads	Projektētā ražība (m <sup>3</sup> /d)	Faktiskā ražība (m <sup>3</sup> /d)	Fiziskais nolietojums (%)
Centrālā atdzelžošanas stacija Filtrs FOV 2,6-6 (2 gab.)	1974	1600	1044	55
Atdzelžošanas stacija Lauk- tehnikas mikrorajonā Filtrs FOV 1,0-6 (4 gab.)	1989	615	410	25
a/s "Preiļu siers" atdzelžo- šanas stacija FOV 1,5-0,6 (5 gab.)	1972	2750	1160	80

*Uzdevumi līdz 2015. gadam:*

1. Realizēt Kohēzijas fonda 2. kārtas projektu, lai nodrošinātu ūdensvada un kanalizācijas pieejamību katrā Preiļu pilsētas dzīvojamajā mājā.
2. Renovēt Aizkalnes un Līču ūdensvada un kanalizācijas sistēmas.

## 1.7.1.3. SILTUMAPGĀDE UN KARSTĀ ŪDENS APGĀDE

Preiļos centralizēto siltumapgādi nodrošina četras SIA "Preiļu saimnieks" katlumājas un viena a/s "Preiļu siers" katlumāja. SIA "Preiļu saimnieks" piegādā siltumenerģiju 84% no visiem pilsētas patērētājiem, pārējos patērētājus apkalpo A/S "Preiļu siers". Izņēmums ir SIA "Preiļu slimnīca", kura siltuma ražošanai izmanto savu katlu māju.

Lai samazinātu siltumenerģijas ražošanas un piegādes izmaksas, pašreiz tiek realizēta VIP programma, kas sadalīta desmit kārtās un paredz katlu māju pārveidošanu uz dabasgāzi un koksnes atkritumu kurināmo, siltumtrašu pārveidošanu uz divcauruļu sistēmu un individuālo siltummezglu ierīkošanu daudzdzīvokļu mājās.

## Centralizētās siltumapgādes katlu māju tehniskie dati

Īpašnieks	Adrese	Jauda (MW)		Kurināmā veids		Siltumtīklu garums (km)
		Uzstādītā	Pieslēgtā			
SIA "Preiļu saimnieks"	Liepu 2	18.6	13.3	Dabasgāze 10 MW	Šķelda 3.3 MW	5.6
	Celtnieku 2	4.6	2.6	Šķelda/skaidas		1.5
	Pils 14	3.7	1.8	Šķelda/skaidas		1.2
	Cēsu 13	0.6	0.6	Malka		0.1
A/S "Preiļu siers"	Daugavpils 75	38.7	2.5	Dabasgāze		1.5

Katlumāja Liepu ielā apgādā ar siltumenerģiju pilsētas centrālo daļu, tai skaitā nodrošina ar siltumu un karsto ūdeni 1565 dzīvokļus ar kopējo platību 70 548 m<sup>2</sup> un 39 juridiskas personas – skolas, bērnudārzu, valsts un pašvaldību iestādes un privātfirmas. Katlumāja Celtnieku ielā apkurina un apgādā ar silto ūdeni dzīvojamo masīvu pilsētas ziemeļrietumu daļā, tai skaitā 329 dzīvokļus ar kopējo platību 17 469 m<sup>2</sup>. Katlumāja Pils ielā apkurina un apgādā ar silto ūdeni 203 dzīvokļus Lauktechnikas mikrorajonā ar kopējo platību 9 511 m<sup>2</sup>. Katlumāja Cēsu ielā apkurina 66 dzīvokļus ar kopējo platību 3 002m<sup>2</sup>. Katlumāja Daugavpils ielā 75 apkurina un apgādā ar silto ūdeni siera rūpnīcas mikrorajona privātfirmas un dzīvojamās mājas ar kopējo platību 20 845 m<sup>2</sup>.

*Uzdevumi līdz 2015. gadam:*

1. Īstenot Preiļu pilsētas siltumapgādes sistēmas rekonstrukcijas projektu pārejot uz divcauruļu sistēmu, uzstādot siltumskaitītājus un nodrošinot siltā ūdens padevi visās daudzdzīvokļu mājās.
2. Nodrošināt maksimālu ekoloģiski tīra vietējā kurināmā izmantošanas īpatsvaru.

## 1.7.1.4. IELU APGAISMOJUMS

Līdz 2006. gada februārim ielu apgaismojuma sistēma atradās VAS „Latvenergo” pārziņā, kuru pēc līguma noslēgšanas Preiļu novada dome iegādājās savā īpašumā. Tikai dažās galvenajās pil-

sētas ielās izbūvētas modernas ielu apgaismojuma sistēmas, lielākajā pilsētas daļā ir gaisvadu vai gaisa kabeļu apgaismes tīkls.

*Uzdevumi līdz 2015. gadam:*

1. Pārbūvēt 50% pilsētas ielu apgaismes sistēmu uz kabeļu pievadu.
2. Izbūvēt apgaismes sistēmas pilsētas daudzdzīvokļu namu mikrorajonos.
3. Izbūvēt vai modernizēt apgaismes sistēmas Aizkalnē un Līčos.

#### 1.7.1.5. PASAŽIERU PĀRVADĀJUMI

Galvenais sabiedriskais pasažieru pārvadātājs Preiļu novadā ir SIA „Jēkabpils autobusu parks”. Rajona iekšējos pārvadājumos pasažieru skaits ik gadus samazinās. Ir mainījies pasažieru brauciena mērķis. Līdz pagājušā gadsimta deviņdesmitajiem gadiem autobuss tika izmantots, lai nokļūtu līdz darba vietai, veselības aprūpes iestādei, mazumtirdzniecības un citu pakalpojumu vietām. Iedzīvotāju skaita lejupslīde, bezdarbs, veselības aprūpes izmaksas, autoveikali, privātā autotransporta esamība, kā arī zemais autobusu ātrums ir samazinājis sabiedriskā autotransporta izmantojamību. Pašreizējā situācijā tam būtiska nozīme ir skolēnu pārvadājumos. Autobusu satiksme Preiļu novadā ir vienīgais sabiedriskais pasažieru pārvadājuma veids, kurš nodrošina iedzīvotāju nokļūšanu Rīgā un citās reģiona pilsētās. Pagājušā gadsimta sešdesmitajos gados būvētā autoosta ir novecojusi un neatbilst rajona centra līmenim.

*Uzdevumi līdz 2015. gadam:*

1. Veicināt jaunas autoostas izbūvi Preiļos.
2. Veicināt autobusu pieturu renovāciju Preiļu novadā.

#### 1.7.1. VALSTS KOMPETENCĒ ESOŠIE PAKALPOJUMI

##### 1.7.2.1. TRANSPORTA ZONAS

Ceļiem ir bijusi liela nozīme novada saimnieciskās attīstības vēsturē. Preiļu novadu nešķērso ne valsts nozīmes autoceļi, ne dzelzceļa līnijas, tomēr ir laba autoceļu struktūra.

Preiļu novadu šķērso:

trīs valsts I šķiras autoceļi (kopgarums Preiļu novada teritorijā – 41 km):

- P 58 Vijāni – Preiļi – Špoģi (Daugavpils 54 km, Vijāni 36 km),
- P 62 Krāslava – Preiļi – Madona (Madona 90 km, Krāslava 60 km),
- P 63 Līvāni – Preiļi (Līvāni 36 km);

septiņi valsts II šķiras autoceļi (kopgarums Preiļu novada teritorijā - 37 km):

- V 741 Preiļu apvedceļš,
- V 742 Preiļi – Gailīši – Krāces stacija,
- V 748 Pelēči – Aizkalne – Korsikova,
- V 749 Aglonas stacija – Aizkalne – Babri,
- V750 Stolderi – Upmala,
- V751 Upmala – Ančkini – Pieniņi – Kauša,
- V752 Preiļi – Raunieši – Rožupe,
- V763 Pievedceļš Kankuļu karjeram.

Preiļi atrodas 206 km no Rīgas, 67 km no Rēzeknes un 54 km no Daugavpils. Pilsētu 2,7 km garumā šķērso ceļš Vijāni – Preiļi – Špoģi, 3,5 km garumā ceļš Krāslava – Preiļi – Madona un 0,5 km garumā ceļš Preiļi – Līvāni. Pilsētas ielu kopgarums ir 32,1 km. Preiļu pilsētā, pieaugot privāto transporta līdzekļu skaitam, palielinās transporta kustība un slodze, kuras rezultātā straujāk tiek bojāts esošais ielu un piebraucamo ceļu segums. Lielu atslodzi transporta kustībai caur pilsētu dod izbūvētais apvedceļš, kurš kalpo galvenokārt visu tranzītkravu, kā arī citas smagās tehnikas kustībai. Pagastu ceļu kopgarums Preiļu pagastā – 61 km, Aizkalnes pagastā – 34 km.

Automobiļu kustības intensitāte pieaug, jo palielinās automašīnu skaits, un tās tiek izmantotas intensīvāk. Vislielākā satiksmes intensitāte pēc 2004. gada datiem ir virzienā Preiļi – Špoģi - 1182 transportlīdzekļi dienā, Preiļi – Līvāni – 1973, Preiļi – Aglona – 1114.

Preiļu novadā ceļu tīkla blīvums ir pietiekoši liels, tāpēc jaunu ceļu būvniecība nav nepieciešama. Tomēr daudzu, īpaši valsts II šķiras autoceļu stāvoklis, ir kritisks un ir nepieciešams kapitālais remonts. Nepieciešams izbūvēt apvedceļu, kas savienos ceļus Preiļi – Špoģi un Preiļi – Līvāni.

*Uzdevumi līdz 2015. gadam:*

1. Izbūvēt apvedceļu, kas savienos ceļus Preiļi – Špoģi un Preiļi – Līvāni.

2. Rekonstruēt valsts II šķiras autoceļa posmu Korsikova – Aizkalne.

### 1.7.2.2. ELEKTRĪBAS GAISA PĀRVADE UN KABELĪ

Elektroapgādi un visu ar to saistīto infrastruktūras uzturēšanu nodrošina Valsts akciju sabiedrības "LATVENERGO" filiāle "Austrumu elektriskie tīkli".

Preiļu novada elektroapgāde notiek no 110/20 kV apakšstacijas Preiļos. Elektroenerģijas piegāde lietotājiem tiek veikta pa 20 kV un 0,4 kV elektropārvades līnijām un 47 transformatoru punktiem pagastos un pilsētā.

2004. gadā VAS „Latvenergo” akcijas rezultātā elektroenerģija tika piegādāta visām Preiļu novada dzīvojamajām mājām, kuras vēl nebija elektrificētas.

*Uzdevumi līdz 2015. gadam:*

Rosināt VAS „Latvenergo” nodrošināt nepārtrauktu un kvalitatīvu elektroenerģijas piegādi.

### 1.7.2.3. SAKARU KOMUNIKĀCIJAS

Sakaru komunikāciju jautājumi ir valsts vai privāto uzņēmumu bizness. Dome ir veicinājusi un finansiāli atbalstījusi interneta infrastruktūras izveidi domes iestādēs.

#### **Telekomunikācijas**

Telekomunikācijas Preiļu novadā nodrošina a/s "LATTELEKOM", mobilo sakaru operatori LMT un TELE-2, kuru sakaru bāzes stacijas (torņi) atrodas Preiļu pilsētā, kā arī operators BITE. Mobilo sakaru operatori nodrošina labu dzirdamības nodrošinājumu Preiļu pilsētā un Preiļu pagastā, bet Aizkalnes pagastā nosedz tikai daļu teritorijas.

Preiļu novada ciparizācija (datu pārraide ciparizētā formātā) "LATTELEKOM" tīklā plānota uz 2007. gadu.

#### **Internets**

Interneta pieslēgumu Preiļu novadā nodrošina SIA „AXEL” (ātrgaitas, pārsvarā juridiskajām personām) un a/s "LATTELEKOM" (pārsvarā māsaimniecībām). Internets ir pieejams visās novada domes iestādēs. Novadā šobrīd ir 25 publiskās pieejas punkti, no tiem divpadsmit domes iestādēs.

#### **Televīzija**

BO VAS "LATVIJAS VALSTS RADIO un TV CENTRS" Preiļu iecirknis (televīzijas tornis) nodrošina LNT un LTV 2 programmas translēšanu Preiļos (10W jauda). Daugavpils un Cesvaines radio-tornis nodrošina LTV 1 programmas pārklājumu Preiļu rajonā. Bez tam lielākajā daļā pilsētas daudzdzīvokļu māju ir kabeļtelevīzijas pieslēgums.

#### **Radio pārklājums**

Preiļu novadā ir dzirdamas populārākās radio stacijas Latvijas radio 1, Latvijas radio 2, SWH, Super FM1 (valsts valodā), ALISE+ (krievu valodā).

### 1.7.2.4. GĀZES VADS

Preiļu novada teritoriju šķērso maģistrālā gāzesvada Rīga – Daugavpils (apzīmējums DN 500) atzars Upmala – Preiļi (DN 400), atzars Preiļi-Rēzekne (DN 400) un atzars uz Preiļu gāzes regulēšanas (sadales) staciju (DN 150). Gāzes regulēšanas (sadales) stacijas jauda  $Q = 6000 \text{ m}^3/\text{h}$

No gāzes sadales stacijas uz Preiļu pilsētu ir izbūvēts zemspiediena gāzes sadales vads, kas apgādā ar gāzi daudzdzīvokļu mājas un pilsētas centrālo katlu māju. Gāzes patēriņš 2005. gadā - aptuveni 2 miljoni kubikmetru, turpmākajos gados gāzes patēriņš varētu palielināties, galvenokārt pieslēdzot jaunus patērētājus.

## REZUMĒJUMS

<p><b>Stiprais</b></p> <ul style="list-style-type: none"> <li>Novadā ir visas mūsdienās svarīgās komunikācijas</li> <li>Liela daļa no domes pārziņā esošajām svarīgākajām sfērām ir ievērojami modernizēta (apkure) vai tuvākajā laikā tiks modernizēta (ūdensapgāde)</li> </ul>	<p><b>Vājais</b></p> <ul style="list-style-type: none"> <li>Ielu un atsevišķu autoceļu (uz paplašinātā novada pagastu centriem) sliktais stāvoklis</li> <li>Modernizējot ārējās komunikācijas, netiek atjaunotas iekšējās, tādējādi pakalpojuma kvalitāte netiek maksimāli uzlabota</li> <li>Ne visās pilsētās, Aizkalnes un Līču mājās ir ūdensvads un kanalizācija</li> </ul>
<p><b>Iespējas</b></p> <ul style="list-style-type: none"> <li>Izmantojot ES fondu līdzekļus, būtiski uzlabot svarīgus infrastruktūras objektus</li> </ul>	<p><b>Riski</b></p> <ul style="list-style-type: none"> <li>Neprognozējams energoresursu cenu kāpums</li> </ul>

## 1.8. MĀJOKLIS

Preiļu novada namīpašniekus (dzīvokļu īpašniekus) var sadalīt trijās grupās:

- pašvaldība (apsaimnieko SIA "Preiļu saimnieks");
- fiziskās personas – privātpašnieki (apsaimnieko SIA "Preiļu saimnieks" vai privātpašnieki);
- citas juridiskas personas (dažādas firmas, kooperatīvs "Liesma").

Uz 2005. gada 1. novembri ir privatizēti 82,03% no visiem dzīvokļiem, domes īpašumā ir 477 dzīvokļi, no tiem 70 dzīvokļiem ir sociālā dzīvokļa statuss. Četras piecstāvu mājas ar 240 dzīvokļiem apsaimnieko kooperatīvs "Liesma". Aizkalnē ir privatizēti 66% no visiem dzīvokļiem, domei pieder 17 dzīvokļi, no tiem 3 ir piešķirts sociālā dzīvokļa statuss. Līčos ir privatizēti 43,24% no visiem dzīvokļiem, domei pieder 42 dzīvokļi, no tiem 2 ir piešķirts sociālā dzīvokļa statuss.

Mājokļi lauku apvidū ir fizisko personu īpašums.

Pašvaldības dzīvojamā fonda labiekārtošanas pakāpe un tehniskais stāvoklis ir ļoti atšķirīgs. Vecajā apbūvē (pārsvārā vienkāpju mājas) dzīvokļi ir bez labierīcībām, pagājušā gadsimta otrajā pusē veiktajā apbūvē dzīvokļi ir ar labierīcībām. Tomēr visa dzīvojamā fonda tehniskais stāvoklis ir slikts. Novada domes dzīvojamo fondu apsaimnieko uzņēmums SIA "Preiļu saimnieks".

Sīkāku pārskatu par mājokļu nodrošinājumu ar labierīcībām un atkarībā no uzcelšanas gada sniedz 2000. gada Tautas skaitīšanas rezultāti (18. un 19. tabula).

21. tabula

### Mājokļu struktūra pēc mājokļa uzcelšanas perioda un nodrošinājuma ar labierīcībām

Mājokļa uzcelšanas periods	Visi iedzīvotāji, kas atbildējuši uz jautājumiem par mājokli	Tai skaitā dzīvo mājokļos, kas nodrošināti ar šādām labierīcībām								
		virtuve	elektrība	gāze	ūdensvads mājoklī	kanalizācija	tualete mājoklī	karstais ūdens	vanna, duša vai pirts	centrālapkure
Visi iedzīvotāji	10328	10072	9694	9228	6799	6599	6331	3358	7941	6770
No tiem dzīvo mājokļos, kas uzcelti periodā:										
līdz 1918. gadam	256	248	246	207	9	4	3	2	128	9
1919-1945	1117	1064	1038	879	44	29	15	6	495	30
1946-1960	1170	1120	1115	961	323	270	234	104	668	277
1961-1970	1398	1362	1302	1240	915	900	852	257	1061	897
1971-1980	2138	2101	1975	1955	1589	1518	1432	635	1544	1550
1981-1985	1608	1573	1501	1511	1461	1430	1414	968	1493	1540
1986-1990	1813	1790	1708	1702	1713	1697	1634	828	1773	1672
1991-1995	779	765	760	737	718	720	723	547	717	762
1996. un vēlāk	49	49	49	36	27	31	24	11	35	33

**Mājokļu un tajos dzīvojošo personu grupējums pēc ēku uzcelšanas perioda Preiļu novadā**

Ēku uzcelšanas periods	Personas un mājsaimniecības, par kuru mājokļiem iegūtas atbildes tautas skaitīšanā	
	Mājokļu skaits	Iedzīvotāju skaits tajos
Kopā	4003	10328
tai skaitā uzceltas:		
līdz 1918. gadam	105	256
1919-1945	440	1117
1946-1960	496	1170
1961-1970	591	1398
1971-1980	832	2138
1981-1985	619	1608
1986-1990	642	1813
1991-1995	263	779
1996. gadā un vēlāk	15	49

Preiļos faktiski nav dzīvokļu tirgus, t.i., nav brīvu dzīvokļu. Ir trīs nepabeigtas daudzdzīvokļu ēkas, tai skaitā viena pašvaldības īpašumā. Preiļu novada dzīvojamā fonda turpmākā attīstība un apsaimniekošana būs atkarīga no namīpašnieku aktivitātes.

**REZUMĒJUMS**

<p><b>Stiprais</b></p> <ul style="list-style-type: none"> <li>Liela daļa no domes pārziņā esošajām vitāli nepieciešamajām ārējām komunikācijām ir ievērojami modernizēta (apkure) vai tuvākajā laikā tiks modernizēta (ūdensapgāde, kanalizācija)</li> <li>Ir samērā neliels nepabeigto būvobjektu (dzīvojamo māju) īpatsvars</li> <li>Nav tukšu dzīvokļu</li> </ul>	<p><b>Vājš</b></p> <ul style="list-style-type: none"> <li>Namu apsaimniekošana sistēma</li> <li>Iedzīvotāju zemā maksātspeja</li> </ul>
<p><b>Iespējas</b></p> <ul style="list-style-type: none"> <li>Izmantojot ES fondu līdzekļus, modernizēt dzīvojamo fondu</li> </ul>	<p><b>Riski</b></p> <ul style="list-style-type: none"> <li>Daudzdzīvokļu blokmāju tehniskais stāvoklis</li> <li>Dažādo īpašuma formu apsaimniekošanas efektivitāte</li> </ul>

*Uzdevumi līdz 2015. gadam:*

- Izglītēt namīpašniekus un dzīvokļu īpašniekus, lai izveidotu namu apsaimniekošanas biedrības.
- Sadarbībā ar iedzīvotājiem renovēt daudzdzīvokļu mājas.
- Izveidot vizuāli pievilcīgus un funkcionāli ērtus bērnu rotaļu laukumus daudzdzīvokļu namu rajonos.

**1.9. VIDES STĀVOKLIS**

Vides stāvoklis detalizēti atspoguļots Preiļu novada vides pārskatā, kuru 2006. gadā pieņēmuši Latgales reģionālā vides pārvalde.

**Atmosfēras aizsardzība**

Katlu mājas Preiļu pilsētā pārgājušas uz videi draudzīgu kurināmo – dabas gāzi, kā arī vietējo kurināmo – šķeldu. Šķeldas izmantošana ir ļāvusi būtiski uzlabot ekoloģisko situāciju novadā. Novadā nav īpašu atmosfēru piesārņojošu objektu.

**Bioloģiskās daudzveidības aizsardzība**

Pašvaldība iesaistījies Eiropas Savienības nozīmes īpaši aizsargājamo dabas teritoriju tīkla NATŪRA 2000 veidošanā, veicot izskaidrošanu iedzīvotāju vidū un sniedzot savus priekšlikumus par jaunu īpaši aizsargājamo dabas teritoriju iekļaušanu NATŪRA 2000 tīklā vai par esošo teritoriju paplašināšanu. Novadā ir divas NATŪRA 2000 teritorijas:

- „JAŠA”

**Aizsardzības kategorija:** dabas liegums, Natura 2000 teritorija

**Administratīvais iedalījums:** Preiļu novads, Pelēču pagasts

**Platība:** 69 ha

**Dibināšanas gads:** 2004

**Dabas vērtības:** Teritorija izveidota, lai saglabātu vienu no izcili reprezentatīvām nogāžu un gravu mežu teritorijām Austrumlatvijā. Konstatēti vismaz 8 Eiropas un Latvijas nozīmes aizsargājami biotopi, tostarp arī avoksnāji, avotu purvi, upju straujietes, akmeņu sakopojumi upē. Sastopamas aizsargājamās augu sugas – villainā gundega, spožais suņburkšķis, laksis u.c. Specifisks mikroklimats Jašas upes kanjonveidīgajā gravā – paaugstināts gaisa mitrums - nodrošina lielu epifītisko sūnu, vārpstiņgliemežu un citu gliemju daudzveidību. Teritorijas meži atbilst ļoti vērtīgiem dabisko mežu biotopiem.

• „KAUČERS”

**Aizsardzības kategorija:** aizsargājamo ainavu apvidus, Natura 2000 teritorija

**Administratīvais iedalījums:** Preiļu novads, Rušonu pagasts

**Platība:** 2762 ha

**Dibināšanas gads:** 2004

**Dabas vērtības:** Aizsargājamā teritorijā izveidota, lai saglabātu vismaz 17 Eiropas un Latvijas nozīmes aizsargājamās biotopus un 14 aizsargājamās augu, dzīvnieku un sēņu sugas, tostarp 6 Eiropas direktīvu sugas. Aizsargājamajai sūnu sugai - platlapu vijzobei - šeit ir vienīgā atradne Latvijā un Baltijas valstīs, nedaudzas atradnes Latvijā arī zāļu purvu sūnām: apaļlapu dumbrenei un Trījas merķijai. Konstatēti 6 Eiropā un Latvijā aizsargājami pļavu biotopi.

Preiļu novada dome ir ieteikusi VARAM šādas novada teritorijas aizsardzības statusa piešķiršanai:

- Preiļupes upes ieleja (ainaviskā vērtība) un Jašas upes ieleja (ainaviskā vērtība, dižkoki, aizsargājami augi un melnā stārķa ligzdošanas vieta).
- Jašas upe no 28 km kopējā plūduma apmēram 17 km plūst pa Aizkalnes pagastu vai tā robežu. Sākot no Feldhofas līdz Pelēču dzirnavām ~ 4 km garumā Jaša plūst pa ļoti dziļu un skaistu ieleju, kuru varētu salīdzināt ar Gaujas senleju miniatūrā. Ielejas augstums no upes līmeņa vietām sasniedz 25 metrus, bet ielejas platums ir no 50 līdz 150 metriem. Šajā ielejā ir gan vietējās, gan valsts nozīmes dažādi aizsargājami augi un dižkoki.
- Preiļupes ainaviski skaistākais posms ir dziļā ieleja pie Anspokiem – gar Anspoku un Plivdu pilskalniem.

**Ūdens resursu aizsardzība**

Lielākajās apdzīvotajās vietās (Preiļos, Aizkalnē, Līčos) darbojas ūdens attīrīšanas iekārtas, tomēr ne visās mājās ir ūdensvads un kanalizācija. Lai nodrošinātu pazemes ūdeņu aizsardzību no piesārņojuma, ir nepieciešama neizmantojamo vai bezsaimnieka artēzisko urbumu konservācija. No ekoloģiskā viedokļa svarīga ir Preiļu parka ūdens aprites nodrošināšana.

Preiļu novada dome ir iesaistījusi ES finansētā projektā par vides pārvaldības un audita sistēmas EMAS ieviešanu. Tas ļauj izvērtēt vides situāciju pašvaldībā un iziet ES atzītu sertifikāciju.

**REZUMĒJUMS**

<p><b>Stiprais</b></p> <ul style="list-style-type: none"> <li>• Novadā nav akūtu un potenciāli bīstamu vides problēmu</li> <li>• Dabas gāzes pieslēgums nodrošina iespēju izmantot videi draudzīgu kurināmo gāzi, zāģu skaidas un šķeldu, tādējādi nav sēru saturošo kurināmo</li> <li>• Dome ievieš ES standartiem atbilstošu vides pārvaldības un audita sistēmu</li> <li>• Lielākajās apdzīvotajās vietās darbojas ūdens attīrīšanas ierīces</li> </ul>	<p><b>Vālais</b></p> <ul style="list-style-type: none"> <li>• Nesakārtota atkritumu saimniecība</li> <li>• Dzeramā ūdens kvalitāte neatbilst normām pēc dzelzs satura daudzuma, kā to paredz “Dzeramā ūdens direktīva 98/83/EC”</li> <li>• Nav sakārtota lietusu ūdeņu savākšana Preiļu pilsētā</li> </ul>
<p><b>Iespējas</b></p> <ul style="list-style-type: none"> <li>• Izmantojot ES fondu līdzekļus, iespējams realizēt vides infrastruktūras sakārtošanas projektus</li> </ul>	<p><b>Riski</b></p> <ul style="list-style-type: none"> <li>• Nespēja piesaistīt ES finansējumu projektu realizācijai</li> </ul>

*Uzdevumi līdz 2015. gadam:*

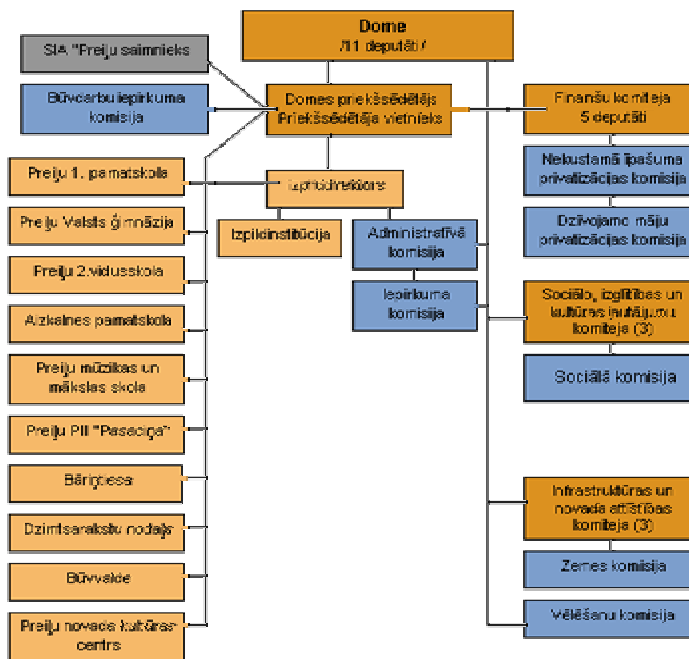
1. Veikt neizmantojamo artēzisko urbumu konservāciju.
2. Veikt Preiļu parka kanālu tīrīšanu un optimālas caurteces nodrošināšanu.
3. Saņemt vides pārvaldības un audita sistēmas EMAS sertifikātu.

## 1.10. PAŠVALDĪBA

Novada pašvaldība ir valsts pārvaldes iestāde, kas ar pilsoņu vēlētas pārstāvniecības – domes – un tās izveidoto institūciju, iestāžu un kapitālsabiedrību starpniecību nodrošina likumos noteikto funkciju, kā arī Ministru kabineta doto uzdevumu un pašvaldības brīvprātīgo iniciatīvu izpildi, ievērojot valsts un Preiļu novada iedzīvotāju intereses.

### 1.11.1. DOMES STRUKTŪRA

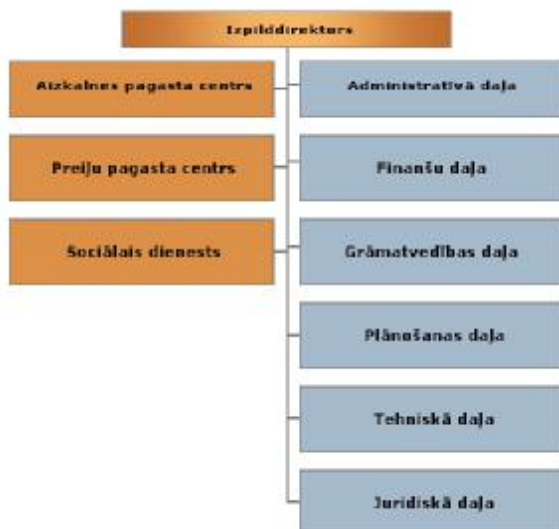
Preiļu novada iedzīvotājus domē pārstāv 11 deputāti, kurus ievēl uz 4 gadiem. Domes funkciju veikšanai ir izveidotas komitejas, komisijas, iestādes, kā arī kapitālsabiedrība SIA "Preiļu saimnieks".



2. attēls. Domes struktūra

Dome ir dalībnieks privātās kapitālsabiedrībās SIA „Preiļu slimnīca” un SIA „Atkritumu apsaimniekošanas Dienvidlatgales Starppašvaldību organizācija”. Dome ir dalībnieks biedrībā „Latvijas pašvaldību savienība” un biedrībā „Latvijas atkritumu saimniecības asociācija”.

Darba organizācijai izveidota izpildinstitūcija.



3. attēls. Domes izpildinstitūcijas struktūra



2005. gadā ir realizēts ERAF projekts „IT infrastruktūras un cilvēkresursu prasmju pilnveidošana Preiļu novada un rajona attīstībai”, kā rezultātā domes darbā tiek ieviesta elektroniskās lietvedības sistēma.

Ne visiem domes darbiniekiem ir augstākā izglītība, taču liela daļa darbinieku studē maģistrantūrā. Arī darbinieku (tai skaitā iestāžu vadītāju) kapacitāte, īpaši projektu sagatavošanā un realizēšanā, ir nepietiekama.

### 1.11.2. BUDŽETS

Pašvaldības budžets ir pašvaldības apstiprināts ienākumu un izdevumi plāns noteiktam laika posmam, parasti vienam gadam. Galvenos budžeta ieņēmumus veido iedzīvotāju ienākuma nodoklis, kura apmērs pēdējo gadu laikā ir būtiski pieaudzis.

23. tabula

#### Svarīgākie nodokļu ieņēmumi

Nosaukums	2001	2002	2003	2004	2005	2006
Nodokļu ieņēmumi, t.sk.	708785	811953	1068034	1130846	1331436	1607428
iedzīvotāju ienākuma nodoklis	631849	729217	972492	1041042	1216371	1480199
nekustamā īpašuma nodoklis zeme	40822	42790	43581	40694	36113	38637
nekustamā īpašuma nodoklis ēkas	34060	36215	47694	43598	46025	49656
azartspēļu nodoklis	1871	3429	4232	5512	7000	7000

Preiļu novads kopš 2003. gada nesaņem finansējumu no pašvaldību izlīdzināšanas fonda. Budžeta izdevumu struktūra ir samērā nemainīga.

### 1.11.3. PROJEKTI

Pēdējo piecu gadu laikā dome ir būtiski palielinājusi dalību lielos projektos, kas ir prasījis ievērojamus kredītresursus. Ņemot vērā augsto inflāciju (aptuveni 7% 2004. un 2005. gadā), kredīti (caurmērā 4% likme) ir ekonomiski izdevīgi.

24. tabula

#### Domes kredītsaistības (uz 01.02.2006.)

Aizdevējs	Mērķis	Parakstīšanas datums	Atmaksas termiņš	Atmaksājamā summa
Valsts kase (VK)	Centralizētās siltumapgādes sistēmu (CSS) rekonstrukcija	24.08.1998.	01.09.2008.	118 300
VK	Pārjaunojuma līgums	29.08.2002.	20.07.2012.	186 300
VK	Kultūras nama kapitālais remonts	15.11.2002.	20.11.2012.	72 500
VK	Līdzfinansējums VIP CSS rekonstrukcijas projektam	02.05.2003.	20.04.2013.	56 700
VK	Preiļu 2. vidusskolas vieglatlētikas manēžas remonts	02.05.2003.	20.01.2013.	16 150
VK	CSS rekonstrukcija	02.05.2003.	20.04.2013.	8 250
VK	CSS rekonstrukcija	18.09.2003.	20.09.2013.	49 234
SIA "Vides investīciju fonds" (VIF)	Aizkalnes pagasta ūdensapgādes sistēmas un notekūdeņu attīrīšanas iekārtu rekonstrukcija	13.08.2003.	01.07.2008.	4 175
VK	Līdzfinansējums "Preiļu novada attīstības programmai līdz 2015. gadam"	02.04.2004.	20.03.2014.	50 500
VK	SAPARD programma "Vispārējās lauku infrastruktūras uzlabošana"	02.04.2004.	20.03.2014.	56 170
VIF	Aizkalnes ūdensapgādes un kanalizācijas sistēmu rekonstrukcija	24.12.2004.	01.10.2014.	31 045
VIF	Preiļu pagasta centra ūdensapgādes sistēmas 1. kārtas rekonstrukcija	24.12.2004.	01.04.2009.	10 298
VK	Preiļu rajona galvenās bibliotēkas rekonstrukcijas būvdarbu uzsākšana	16.02.2005.	20.02.2025.	210 000

Aizdevējs	Mērķis	Parakstīšanas datums	Atmaksas termiņš	Atmaksājamā summa
VK	Preiļu 1. pamatskolas piebūves būvniecība	04.03.2005.	20.02.2025.	100 000
VK	Izglītības sektora attīstība un kvalitātes paaugstināšana Preiļu novadā	21.06.2005.	05.03.2021.	213 431
VK	PPI "Auseklītis" renovācija	04.10.2005.	20.09.2015	165 000
VK	Budžeta un finanšu vadība	04.10.2005.	10.12.2005	104 000

Domes projektu realizācijai laikā no Preiļu novada izveides 2001. gada beigās līdz 2005. gada beigām līdzfinansējuma un dotāciju veidā no valsts un ES budžeta ir saņemti 2 miljoni Ls.

25. tabula

**Domes realizētie projekti, kuru apjoms ir lielāks par 20 000 Ls**

Projekta nosaukums	Finanšu devējs	Arējais finansējums, Ls	Pašu līdzekļi, Ls
Preiļu 1.pamatskolas projekts	Pasaules Banka	150 955	35 000
Kultūras nama atjaunošana	VIP, Kultūras Ministrija	400 000	100 000
Preiļu 1.pamatskolas izglītības kvalitātes paaugstināšana	Valsts budžets	170 000	335 000
Preiļu CSS rekonstrukcijas 5.kārta	VIP	100 000	
Aizkalnes pagasta centra 1. kārtas ūdensapgādes un kanalizācijas notekūdeņu attīrīšanas ietaišu rekonstrukcija	Vides investīciju fonds	12 999	5999
Preiļu CSS rekonstrukcijas 6.kārta	VIP	150 000	70 000
Raiņa bulvāra rekonstrukcija	Reģionālais fonds	10 000	10 000
Preiļu pagasta centra un Aizkalnes pagasta centra autoceļu un ielu rekonstrukcija	ES programma SA-PARD	236 721	56 171
Preiļu 2.vidusskolas energoefektivitātes paaugstināšana	Valsts budžets	49 000	
Pilsētas jaunā kapsēta	Valsts budžets	112 271	67 271
Preiļu 2. vidusskolas sporta manēžas būve	LOK, Aizsardzības ministrija	56 678	60 000
Aizkalnes pagasta centra 2. kārtas ūdensapgādes un kanalizācijas sistēmas rekonstrukcija	ERAF	35 424	9156
Katoļu baznīcas siltināšana	Valsts budžets	20 000	
Līču pagasta centra ūdenssaimniecības sistēmas sakārtošana	LVAf, LVIF	23 598	10 298
PVĢ būvdarbu pabeigšana un IT centra izveidošana	Valsts budžets, ERAF Nacionālā programma	250 000 104 000	14 000
Preiļu pils un parka rekonstrukcija	Phare 2002	145 445 EUR	60 458 EUR

#### 1.11.4. ĪPAŠUMI

Domes nekustamos (ēku) īpašumus nosacīti var iedalīt divās grupās:

1. Pašvaldības funkciju realizēšanai nepieciešamās ēkas. Šie īpašumi ir reģistrēti Zemes grāmatā un to renovācijas uzdevumi aplūkoti citās sadaļās. Domei ir jāatrisina jautājumi par zemes iegādi zem šīm ēkām gadījumos, kad zemes īpašnieks ir cita persona.
2. Ēkas, kuras tiek iznomātas. Arī šie īpašumi reģistrēti vai reģistrējami Zemesgrāmatā, taču izvērtējama ir to tālākās iznomāšanas lietderība un pārdošanas iespēja.

Pašvaldības funkciju perspektīvai realizēšanai ir svarīgi nodrošināt zemes platības un reģistrēt tās kā domes īpašumus. Ņemot vērā, ka ap Preiļu pilsētu ir salīdzinoši daudz brīvās valsts zemes un perspektīvā aktuāls var kļūt jautājums par biomasas izmantošanu apkurē, ir jānostiprina domes īpašuma tiesības uz šiem zemes gabaliem.

## REZUMĒJUMS

<p><b>Stiprais</b></p> <ul style="list-style-type: none"> <li>Salīdzinoši augsts iedzīvotāju ienākumu nodokļa iekasēšanas līmenis</li> <li>Ir kredītresursi ES finansēto projektu līdzfinansējumam</li> </ul>	<p><b>Vājais</b></p> <ul style="list-style-type: none"> <li>Iedzīvotāju ienākuma nodokļa apmēra lielā atkarība no budžeta iestādēm</li> </ul>
<p><b>Iespējas</b></p> <ul style="list-style-type: none"> <li>Izmantojot ES fondu līdzekļus, atrisināt būtiskākos administrācijas jautājumus</li> </ul>	<p><b>Riski</b></p> <ul style="list-style-type: none"> <li>ATR rezultātā var samazināties darba vietu skaits budžeta iestādēs</li> <li>Novada uzņēmēji nespēj piesaistīt ES fondu finansējumu</li> <li>Strīdīgie zemes īpašumu gadījumi</li> </ul>

*Uzdevumi līdz 2015. gadam:*

- Nodrošināt kvalitatīvu personāla līmeni: domes struktūrās strādājošajiem (izņemot tehnisko personālu) ir jābūt ar augstāko izglītību, domes struktūrvienību vadītājiem un vadošajiem speciālistiem ir jābūt ar maģistra izglītību.
- Nodrošināt domes darbam atbilstošas telpas.
- Saņemt vides pārvaldības un audita sistēmas EMAS sertifikātu.
- Izveidot kvalitātes vadības sistēmu atbilstoši ISO sertifikātam.
- Racionalizēt domes īpašumu struktūru.

## REZUMĒJUMS

Kopumā novada stāvokli raksturo RAPLM izstrādātais attīstības indekss. Kā redzams, pēdējo piecu gadu laikā Preiļu novads ir ievērojami attīstījies.

26. tabula

### Pilsētu un novadu vieta (rangs) pēc attīstības indeksa

Pašvaldība	Attīstības indekss		Rangs	
	1999	2004	1999	2004
Daugavpils	- 0,51	-0,27	35	27
Madona	- 0,70	-0,27	39	28
Jēkabpils	-0,66	-0,65	38	39
Balvi	-0,72	-0,66	41	42
Rēzekne	-0,56	-0,65	37	41
<b>Preiļu nov.</b>	<b>-1,27</b>	<b>-0,98</b>	<b>56</b>	<b>47</b>
Krāslava	-0,78	-1,17	44	54
Ludza	-1,07	-1,54	53	57
Līvānu nov.	-2,69	-2,04	76	65
Vīļāni	-2,28	-2,99	75	77

Avots: Dažādā Latvijā: pagasti, novadi, pilsētas, rajoni, reģioni. Vērtējumi, perspektīvas, vīzijas. Latvijas statistikas institūts, Valsts reģionālās attīstības aģentūra. Rīga, 2004. -539 lpp.

Tomēr, pēdējo gadu laikā izaugsmes temps ir nedaudz krities, citos relatīvi līdzīgos rajona centros (Balvi, Madona) attīstības indekss ir ievērojami augstāks.

### Preiļu novada esošās situācijas raksturojums, izmantojot SVID (stiprās, vājās puses, iespējas un draudi) analīzi

**Stiprais**

Ģeopolitisks stāvoklis. Preiļiem ir izdevīgs ģeogrāfiskais stāvoklis (trijstūrī: Daugavpils – Jēkabpils - Rēzekne) vairāku transporta ceļu krustpunktā, kas ļauj iedzīvotājiem relatīvi ātri sasniegt reģiona lielākās pilsētās. Vidējais attālums līdz citu Latgales rajonu centriem (vismazākais no Latgales rajonu centriem) ir objektīvs pamats reģiona administratīvā centra aspektā.

Labs vispārējais izglītības kvalitātes līmenis, mūsdienīga izglītības infrastruktūra. Pieejamas daudzveidīgas pirmsskolas, vispārējās, interešu, profesionālās ievirzes un arodizglītības programmas. Augsts informatizācijas līmenis.

Resursu ietilpīgākā infrastruktūra (apkure, ūdensapgāde) būs sakārtota.

Nav ļoti kritisku un ļoti sarežģīti atrisināmu problēmu.

Gāzes pieslēgums, līdz ar to rūpniecības attīstības iespēju paplašināšana un Preiļu ekonomiskās telpas infrastruktūras izveidošana un uzlabošana.

Brīvas, neapsaimniekotas būves un brīvas zemes Preiļos aktīvai biznesa izmantošanai.

A/s "Preiļu siers" un SIA „VS TEKS” veiksmīgā darbība.

Kultūrvides un dabas pievilcība. Preiļos un tuvākajā apkārtnē kompakti izvietojušies rajonā lielākie kultūrvēsturiskā mantojuma nekustamie objekti, kā arī kultūras infrastruktūras objekti, ir pieredze lielu pasākumu rīkošanā.

Novads un Preiļu pilsēta ir kompakti ar izteiktu teritoriālo zonējumu.

Labas sporta bāzes un lielu pasākumu rīkošanas pieredze.

Nevalstiskās organizācijas, kas aktīvi darbojas pieaugušo izglītībā, bērnu, invalīdu un citu sociāli mazaizsargāto iedzīvotāju interesēs.

Preiļos koncentrējas vairākas Latgales reģionam nozīmīgas iestādes, kā arī rajona pārvaldes institūcijas.

### **Vājs**

Zema uzņēmējdarbības aktivitāte, šaurš biznesa sektoru spektrs.

Zema iedzīvotāju pirktspēja.

Salīdzinoši augsts bezdarba līmenis.

Preiļi atrodas Latgales centrā starp lielākajām Latgales reģiona pilsētām, kurām piemīt ir lielāka cilvēkresursu kapacitāte un konkurētspēja.

Lielā publiskā finansējuma ietekme uz novada budžetu.

### **Draudi**

Neprognozējamais ATR un reģionālās politikas iznākums.

Demogrāfiskās situācijas pasliktināšanās novadā, zemā dzimstība, cilvēku pesimisms.

Migrācija darbavietu trūkuma dēļ.

### **Iespējas**

Kompakts, atraktīvs, saimnieciski attīstīts novads ar augstu dzīves kvalitāti.

Līdzsvarota un racionāla infrastruktūra, kas nodrošina ilgtspējīgu attīstību.

Mūsdienīga, ES standartiem atbilstoša kvalitātes vadības sistēma.

Reģiona administratīvais centrs.

## 2. NOVADA ATTĪSTĪBAS VIRZIENI

Jebkuras pašvaldības attīstības iespējas lielā mērā nosaka cilvēkresursu un vides kvalitāte. Tādējādi Preiļu novada perspektīva saistās tieši ar cilvēkresursu attīstību, īpašu uzmanību pievēršot uzņēmējdarbībai, kā arī kultūrvides un sociālās vides kvalitātes paaugstināšanu. Šajā ziņā turpmāk ļoti nozīmīga būs spēja saņemt ES fondu finansējumu.

Laikā uzlabotu Preiļu novada ekonomisko stāvokli, nepieciešams veicināt uzņēmējdarbību, paaugstināt novada iedzīvotāju pašcieņas un izglītības līmeni, attīstīt infrastruktūru. Preiļu novads var attīstīties kā rūpniecisks, administratīvs un reģionāls tūrisma centrs, kas realizē ilgtspējīgu ekonomisko politiku, racionāli izmantojot dabas resursus un īstenojot līdzsvarotu sociālo politiku.

**Preiļu novada nākotnes vīzija – Preiļi – novads, no kura negribas aizbraukt.**

**Preiļu novada misija – Preiļi - novads,**

**kurā visu vecuma grupu iedzīvotājiem ir kvalitatīva dzīves vide,**

**kurā ekonomiskais pamats ir privātā uzņēmējdarbība, kas nodrošina ilgtspējīgu attīstību un demogrāfisku izaugsmi,**

**kurš ir pievilcīgs gan kā biznesa vide, gan kā kvalitatīva brīvā laika pavadīšanas vieta.**

Vīzijas sasniegšanai veicamās aktivitātes var iedalīt divos līmeņos:

- primārais (īstermiņa uzdevumi) – nodrošināt pašvaldības funkciju izpildi (skat. 1. nodaļu);
- sekundārais (ilgtermiņa uzdevumi) – uzlabot vides kvalitāti un nodrošināt izaugsmi.

Programmas izstrādē ņemti vērā šādi faktori:

1. Programmas aktivitātes ir lielā mērā saskaņotas ar valsts un Latgales reģiona plānošanas un attīstības politikas dokumentiem, kā arī ar Nacionālās attīstības plānu un Latvijas izaugsmes modeli „Cilvēks pirmajā vietā”.

2. Programma izstrādāta Preiļu novadam, ņemot vērā paplašināšanas iespējas, tā realizējama neatkarīgi no plānotajām un realizētajām administratīvajām un teritoriālajām reformām.

3. Programmas aktivitātes vienlīdz attiecas gan uz pilsētvidi, gan lauku vidi (izņemot specifiskas nozares, piemēram, lauksaimniecisko ražošanu, apmežošanu).

4. Programmas īstenošanas indikatori ir demogrāfiskie rādītāji, vidējās darba algas rādītāji, nodokļu apmērs, ekonomiski aktīvo uzņēmumu skaits, īstenotie projekti.

Par programmas īstenošanu atbildīga ir Preiļu novada dome un tās izpildinstitūcija, kā arī domes kapitālsabiedrība SIA „Preiļu saimnieks”. Domes kompetencē ir finanšu nodrošināšana un tam pakārtota programmas aktivitāšu īstenošanas koordinēšana. Savukārt izpildinstitūcijas un SIA „Preiļu saimnieks” kompetencē ir atsevišķu projektu, apakšprogrammu un koncepciju izstrāde un praktiskā realizācija.

### 2.1. UZŅĒMĒJDARBĪBAS UN EKONOMIKAS ATTĪSTĪBA

#### 2.1.1. UZŅĒMĒJDARBĪBA

Pašvaldības rīcībai jābūt orientētai uz sektoriem un uzņēmumiem, kuru tālākai attīstībai ir vajadzīgs impulss. Kopš Latvija ir kļuvusi ES dalībvalsts, ekonomikā parādījušās jaunas tendences un šī joma mainās ļoti dinamiski. Attīstību būtiski ietekmē arī samērā neprognozējamā dotāciju un subsīdiju valsts politika. Būtiski veiksmes faktori ir sadarbība ar augstskolām, domes izveidoto struktūrvienību un pieaugušo izglītības sistēmas radoša mijiedarbība, efektīva sadarbība ar valsts institūcijām un iesaistīšanās valsts programmu aktivitātēs.

***Mērķis – palielināt privātā biznesa nodokļu īpatsvaru pašvaldības budžetā līdz 50%, nesamazinot publiskās daļas apjomu.***

Galvenie darbības virzieni:

- Nozaru attīstības projektu izstrāde un realizācija
- Inovatīvās uzņēmējdarbības veicināšana
- Konsultatīvā un izglītojošā atbalsta nodrošināšana
- Ārvalstu investoru piesaistīšana

### 2.1.1.1. NOZARU ATTĪSTĪBAS PROJEKTU IZSTRĀDE UN REALIZĀCIJA (*atbildīgais – BKAC*)

Konkrētas aktivitātes šajā jomā atkarīgas no iespējām pretendēt uz dažādu valsts programmu un ES fondu finansējumu, tomēr **galvenās vadlīnijas** ir šādas:

1. Jāveicina tādu uzņēmumu attīstība, kas ražotu augstvērtīgu produkciju pārsvarā no vietējām izejvielām, tādējādi nodrošinot gan resursu piegādātāja, gan pārstrādātāja intereses.

2. Ir jāstrādā gan Preiļiem tradicionālo nozaru (piemēram, piena, linu un citu lauksaimniecības produktu pārstrāde, bioloģiskā lauksaimniecība, koksnes dziļākas pārstrādes produktu un izstrādājumu ražošana, kravu un pasažieru pārvadājumi) attīstībai, gan jāattīsta pakalpojumu sfēra, kas pašreizējā situācijā nespēj apmierināt iedzīvotāju augošu pieprasījumu.

3. Visos uzņēmumos sevišķa vērība jāpievērš ražošanas tehnoloģijas modernizēšanai, cilvēkresursu attīstībai, jāveicina iespējamo ES strukturālo fondu līdzekļu maksimālā piesaiste šī mērķa saņemšanai.

4. Jāveicina pārmaiņas lauksaimniecības sektorā, lai tas kļūtu rentabls:

- esošo un topošo zemnieku saimniecību specializācija konkrētajās lauksaimniecības nozarēs,
- zemnieku saimniecību savstarpējā sadarbība, realizējot vienotu attīstības politiku, kā arī kooperācija,
- inovatīvo tehnoloģiju ieviešana lauksaimnieciskajā ražošanā un ražošanas procesa vadīšanā,
- lauksaimniecības sektorā strādājošo cilvēkresursu attīstība.

5. Rūpīgi jāizvērtē lauksaimniecībā neizmantojamo zemju apmežošana. Jāveicina meža nozares ilgtspējīga attīstība un rentabilitāte, saglabājot un uzturot bioloģisko daudzveidību.

6. Īpaša uzmanība jāvelta potenciālo uzņēmēju attīstībai, sniedzot tiem konsultatīvu palīdzību jaunu uzņēmumu dibināšanā, iesaistot starptautiskajās un vietējās rakstura uzņēmējdarbības atbalsta programmās.

7. Jārealizē „Preiļu novada tūrisma attīstības koncepcijā” noteiktās Preiļu novada tūrisma nozares aktivitātes, padarot nozari par ekonomiski rentablu.

8. Maksimāli jāizmanto īpaši atbalstāmā reģiona statuss un Reģionālā fonda atbalsts.

9. Jāorganizē sadarbība ar augstskolām zinātnisko pētījumu komercializācijā, veidot saikni ar augstskolu studentiem, piedāvājot tiem prakses vietas vietējos uzņēmumos. Citādi atbalstīt studējošo jaunatni, piedāvājot iesaistīties subsidēto darba vietu konkursos visdažādākajās nozarēs.

### 2.1.1.2. INOVATĪVĀS UZŅĒMĒJDARBĪBAS VEICINĀŠANA (*atbildīgais – BKAC*)

Lai paplašinātu un modernizētu uzņēmējdarbības vidi, inovācijām jābūt galvenajai prioritātei. ES pieredze pierāda, ka visveiksmīgākie attīstības reģioni ir tie, kas izmanto stratēģisku pieeju inovācijām un piedāvā palīdzību uzņēmumiem pētniecībā, jaunu tehnoloģiju, produktu un ražošanas procesu ieviešanā, kā arī efektīvam menedžmentam.

**Veicamie pasākumi:**

#### 1. Biznesa inkubatora koncepcijas izstrāde un realizēšana.

Pirmais solis ir Preiļu novada Biznesa inkubatora koncepcijas izstrādāšana. Biznesa inkubators varētu tikt izveidots Preiļu Valsts ģimnāzijas jaunā korpusa 3. un 4. stāvā.

#### 2. Tehnoloģiskā parka koncepcijas izstrāde un realizēšana.

Preiļu pilsētā ir pietiekoši daudz brīvas zemes resursu un labi attīstīta infrastruktūra, lai izveidotu Tehnoloģisko parku. Pirmais solis ir koncepcijas izstrāde.

### 2.1.1.3. KONSULTATĪVĀ UN IZGLĪTOJOŠĀ ATBALSTA NODROŠINĀŠANA (*atbildīgais – BKAC, ITC, pieaugušo izglītības koordinators*)

Kā izriet no 1. nodaļā veiktās analīzes, sociālā kapitāla veidošana novada uzņēmējdarbībā ir būtisks uzdevums. Izglītība ir visefektīvākais līdzeklis šī uzdevuma realizēšanā. PND ir realizējusi ERAF projektu „IT infrastruktūras un cilvēkresursu prasmju pilnveidošana Preiļu novada un rajona attīstībai”, izveidojot IT centru un Biznesa konsultāciju centru, kuru uzdevumos ietilpst arī izglītojošā un konsultatīvā darbība. Šīs sadaļas pasākumi paredz **apmācību programmu izstrādāšanu un ieviešanu uzņēmējdarbībā**, un tie orientēti uz uzņēmumu vadītājiem un vadošajiem speciālistiem, paredzot iespēju organizēt arī darbinieku apmācību. Apmācību saturam ir jābūt atbilstošam uzņēmējdarbības tendencēm un uzņēmēju pieprasījumam.

**Veicamie pasākumi:**

#### 1. Ekonomikas un finanšu vadības kursu popularizēšana.

Gandrīz jebkura biznesa pamatā ir tā vadītāju un darbinieku zināšanas un kompetence izvēlētajā darbības jomā, kā arī ekonomikas un finanšu vadības jomās. Kā liecina pētījumu rezultāti, tikai

10% no Preiļu novada uzņēmumu vadītājiem ir ieguvuši augstāko ekonomisko izglītību, pārējiem 90% uzņēmēju ir elementārās zināšanas ekonomikas un finanšu vadības jomās. Tādējādi, lai varētu kvalitatīvi attīstīt vietējos uzņēmumus, kas ražos inovatīvus, augstvērtīgus, konkurētspējīgus produktus, viegli pielāgojoties mainīgai tirgus situācijai, ir nepieciešams nodrošināt ekonomikas un finanšu vadības kursus uzņēmumu vadītājiem un vadošajiem darbiniekiem.

#### **2. E-pakalpojumu un citu IT pakalpojumu paketes izstrāde un realizācija.**

Šī ir viena no pieminētā ERAF projekta aktivitātēm. IT pakalpojumu paketi uzņēmējiem un zemniekiem izstrādās centra darbinieki, šie pakalpojumi būs pieejami IT centrā. ITC aktivitātes iespējams realizēt elastīgā formā (moduļos, tai skaitā tālmācības veidā) uzņēmumu vadītājiem un darbiniekiem, studentiem, skolotājiem, pieaugušajiem.

#### **3. Inovatīvās uzņēmējdarbības veicināšana.**

Lai novada uzņēmumi atrastu potenciālu savai attīstībai, nepieciešama skaidra izpratne par inovatīvo procesu. Pierādīts, ka tie uzņēmumi, kas attīstās strauji, investē vairāk pētniecības un attīstības jomā nekā pārējie, uzņēmumiem ar visaugstāko inovāciju īpatsvaru ir visaugstākais apgrozījuma līmenis un šie uzņēmumi tirgum piedāvā arvien jaunus produktus. Preiļu uzņēmējiem nepieciešams apgūt inovatīvās prasmes.

#### **4. Projektu izstrādāšanas un vadīšanas prasmju attīstīšana.**

Mūsdienās visas sociālās un ekonomiskās dzīves sfēras arvien vairāk ir saistītas ar projektu vidi. Valdības finansējums novada attīstībai, MVU atbalstam, lauksaimniecības modernizācijai un citiem mērķiem tiek piešķirts caur projektu konkursiem. Novada privātā sektora attīstība atkarīga no uzņēmēju spējas noteikt tirgus iespējas, kā arī sagatavot un realizēt veiksmīgus biznesa projektus. Tāpēc ir ļoti svarīgi Preiļu novadā stiprināt NVO un privātā sektora kapacitāti un apmācīt projektu sagatavošanā, vadīšanā un īstenošanā. Projektu sagatavošanas un īstenošanas prasmes nepieciešams uzlabot, lai stimulētu privātā sektora attīstību Preiļu novadā – biznesa iesācējiem, tehnoloģiskajai modernizācijai un investīcijām MVU, lauksaimniecības uzņēmumu pārstrukturēšanai.

### **2.1.1.4. ĀRVALSTU INVESTORU PIESAISTĪŠANA (atbildīgais – PD, BKAC)**

Viena no galvenajām prioritātēm ir tiešo ārvalstu investīciju piesaiste. Lai to veicinātu, novadam jābūt ātri un ērti pieejamam gan fiziski, gan informatīvi. Ir nepieciešams apkopot pilnīgāku informāciju par iespējamām ražošanas platībām un to jaudām, satiksmi un citiem potenciālos uzņēmējus interesējošajiem jautājumiem.

Lai piesaistītu novadam ārvalstu investīcijas, svarīgi apvienot nacionālā, reģionālā un novada līmeņa centienus, nodrošinot investoriem labvēlīgākus apstākļus jaunu tehnoloģiju ieviešanai, jaunu ražotņu uzsākšanai un pētniecības/attīstības aktivitāšu īstenošanai, jaunu produkcijas veidu izstrādei.

#### **Veicamie pasākumi:**

##### **1. Preiļu tēla veidošana un uzņēmējdarbības iespēju popularizēšana.**

Kvalitatīviem Preiļu produktiem nepieciešama profesionāla prezentācija (kampanja), izveidojot mārketinga programmu un popularizējot produkcijas zīmi "Ražots Preiļos", informēšana par novada priekšrocībām un biznesa iespējām tās ietvaros. Abas lietas būtu veicamas vienlaicīgi – kā kvalitatīvas produkcijas attīstīšana, tā arī Preiļu tēla popularizēšana. Svarīgas aktivitātes ir katalogu un brošūru publicēšana par biznesa iespējām novadā, filmu un videofilmu sagatavošana šo iespēju popularizēšanai.

##### **2. Atbalsts ārvalstu investoriem.**

Novada priekšrocība būtu labvēlīgu noteikumu un apstākļu radīšana tiem investoriem, kas investē Preiļu novadā jaunu tehnoloģiju ieviešanā, atver jaunas ražotnes un īsteno pētniecības un attīstības aktivitātes ar nolūku radīt jaunus produkcijas veidus, tajā pašā laikā ir jāatbalsta un pēc iespējas jāaizsargā vietējie ražotāji.

Svarīgi ir attīstīt labu sadarbības tīklu ar institūcijām, kas veicina investīciju piesaisti valstī. Tam nepieciešama skaidra, ātra visjaunākā un visaptveroša informācija par situāciju novadā, par noteikojām un plānotajām aktivitātēm.

### **2.1.2. NODARBINĀTĪBA**

Viena no Preiļu novada iedzīvotāju labklājības paaugstināšanas iespējām ir Preiļu pilsētas un apkārtējās lauku teritorijas iedzīvotāju nodrošināšana ar darbu, veselībai un dzīvei drošu darba vietu radīšana. Jaunu darba vietu radīšana lielā mērā atkarīga no tirgus iespējām un patērētāju vajadzībām.

Galvenie darbības virzieni:

- Vienlīdzīgu nodarbinātības iespēju stiprināšana
- Bezdarba līmeņa samazināšana novadā

### 2.1.2.1. VIENLĪDZĪGU NODARBINĀTĪBAS IESPĒJU STIPRINĀŠANA (*atbildīgais – SD*)

Ekonomiski aktīvo iedzīvotāju īpatsvars (nodarbinātie un bezdarbnieki, kas meklē darbu) pēdējo gadu laikā ir ievērojami audzis. Īpaši sociāli neaizsargātas grupas Preiļu novadā, tāpat kā Latgalē kopumā, ir invalīdi un iedzīvotāji pirmspensijas vecumā.

#### **Veicamie pasākumi:**

##### **1. Atgriešanās darba tirgū veicināšana.**

Galvenie uzdevumi:

- nepilnas darba dienas un tāldarba iespējas invalīdiem,
- nodokļu atvieglojumi uzņēmējiem, kuri pieņem darbā invalīdus un pirmspensijas vecuma cilvēkus,
- līdzdalība dažādos ES finansētos projektos,
- adoptācijas programmas realizācija sievietēm, kas atgriežas darba tirgū pēc bērna kopšanas atvaļinājuma.

##### **2. Dialoga veicināšana starp darba devējiem, darba ņēmējiem un valsts institūcijām.**

Preiļu novadā izveidojama trīspusēja konsultatīvā padome (izglītības institūcijas, darba devēji un valsts/pašvaldību institūcijas).

### 2.1.2.2. BEZDARBA LĪMEŅA SAMAZINĀŠANA NOVADĀ (*atbildīgais – PD*)

Bezdarba līmeņa samazināšana Preiļu novadam ir ļoti nozīmīga. Pēdējo gadu laikā Nodarbinātības valsts dienests (NVD) ir īstenojis aktīvu nodarbinātības politiku Preiļu novadā, attīstot virkni nodarbinātības veicināšanas shēmu un pakalpojumu. Pieejami profesionālās apmācības un pārkvalificēšanas kursi, kā arī palīdzība darba meklējumos, pagaidu sabiedriskie darbi.

#### **Veicamie pasākumi:**

1. Popularizēt darba devēju un darba ņēmēju vidū NVA un PND piedāvātās pārkvalificēšanās un nodarbinātības iespējas.

## **2.2. CILVĒKRESURSU ATTĪSTĪBA, DZĪVES VIDES KVALITĀTES UZLABOŠANA UN KULTŪRVĒSTURISKĀ MANTOJUMA SAGLABĀŠANA**

### 2.2.1. IZGLĪTĪBA

Izglītība ir viens no būtiskākajiem cilvēkresursu attīstību ietekmējošiem faktoriem. Lai izglītības kvalitāte atbilstu sabiedrības prasībām, modernās pasaules izaicinājumiem, indivīda vēlmēm un spējām, ir jābūt kvalitatīviem pedagogiem un daudzveidīga un moderna infrastruktūrai.

*Mērķis - lai visi novada bērni un bērni no citiem novadiem varētu iegūt kvalitatīvu, modernu, daudzveidīgu, spējām un īpatnībām atbilstošu vispārējo, interešu un profesionālo izglītību modernās telpās un tālākizglītības un pārkvalifikācijas iespējas būtu katram novada iedzīvotājam, kurš to vēlas.*

Mērķa sasniegšanai jāīsteno šādas apakšprogrammas:

- Izglītības kvalitātes un pieejamības nodrošināšana
- Izglītības infrastruktūras attīstība
- Pieaugušo izglītības sistēmas uzlabošana

#### 2.1.1.1. IZGLĪTĪBAS KVALITĀTES UN PIEEJAMĪBAS NODROŠINĀŠANA (*atbildīgais – izglītības iestāžu vadītāji (IV)*)

#### **Veicamie pasākumi:**

##### **1. Sociālo atbalsta dienestu cilvēkresursu attīstība.**

Iedzīvotāju neapmierinošs materiālais stāvoklis, uzvedības īpatnības, dzīvesvieta, īpašās vajadzības, atkarības nedrīkst traucēt izglītības iegūšanai. Tāpēc ir nepieciešams izveidot optimālu administratīvo shēmu, lai ikviens novadā dzīvojošais, tai skaitā bērni ar īpašām vajadzībām, iegūtu LR likumos noteikto obligāto izglītību un vispārējo izglītību iespējami tuvāk dzīves vietai. Ir nepieciešams izveidot arodkonsultāciju dienestu, kurš veiktu zinātniski un metodiski pamatotu mērķtiecīgu karjeras veidošanas darbu, kā arī pilnveidot skolu psihologu un sociālo pedagogu darbu.



## **2. Modernas mācību infrastruktūras izveide (atbildīgais – PND, IIV).**

Ņemot vērā demogrāfisko situāciju, kā arī finanšu iespējas, tuvākajos gados ir jāparedz skolu mācību telpu pakāpeniska renovācija, visu skolu laboratoriju modernizācija, PVĢ bibliotēkas renovācija.

### **3. Izglītības programmu izveide skolēniem ar dažādiem spēju līmeņiem.**

Skolēni, kuriem ir problēmas pamatzglītības standarta apgūšanā, ar nedisciplinētu uzvedību traucē citus skolēnus vai vispār pamet skolu, vai aiziet uz skolām citās pašvaldībās. Šiem skolēniem līdztekus korekcijas klašu izveidošanai Preiļu 1. pamatskolā ir nepieciešams dažādot pamatzglītības programmas, paredzot iespēju iegūt profesionālo izglītību arī pamatskolas posmā. Ir risināms jautājums par vakarskolas izveidi uz Preiļu 2. vidusskolas bāzes.

### **4. Dažādu talantu attīstīšana.**

Preiļu novada bērni ir apliecinājuši sevi kā talantīgi izpildītāji gan mācību, gan sporta un mākslas jomās. Preiļu novada izglītības iestādēm ir jāatbalsta talantu izaugsme, nepieciešamības gadījumā nodrošinot īpašu atbalstu. Šobrīd Preiļu novada izglītības iestādēs īstenotais programmu piedāvājums interešu un profesionālās ievirzes izglītībā ir optimāls, ir jāpilnveido pedagoģiskā darba kvalitāte.

## **2.1.1.2. IZGLĪTĪBAS INFRASTRUKTŪRAS ATTĪSTĪBA (atbildīgais – PND)**

### **Veicamie pasākumi:**

#### **1. Esošo nekustamo īpašumu renovācija.**

Paredzama izglītības iestāžu pakāpeniska renovācija atbilstoši mūsdienu prasībām: pieejamības nodrošināšana bērniem ar īpašām vajadzībām, ēdināšanas bloku rekonstrukcija, ēku energoefektivitātes paaugstināšana, dienesta viesnīcas renovācija PVĢ, Preiļu 2. vidusskolas sporta bāzes renovācija. Perspektīvā pēc novada izveidošanas paredzēts sakārtot arī jauno partneru pamatskolas.

#### **2. Institucionālā reorganizācija.**

Pēc iespējamās Preiļu rajona likvidācijas jāturpina pašreizējo Preiļu rajona izglītības iestāžu, kas atrodas Preiļos, darbība. Jāizvērtē iespēja veidot reģionālo Olimpisko centru uz Preiļos esošās infrastruktūras un cilvēkresursu bāzes.

#### **3. Jaunu pakalpojumu nodrošināšana un jaunu objektu izbūve.**

Jānodrošina peldbaseina darbība Preiļos un jāveic apjuntas slidotavas izbūve.

## **2.1.1.3. PIEAUGUŠO IZGLĪTĪBAS SISTĒMAS UZLABOŠANA (atbildīgais – pieaugušo izglītības organizators)**

Dinamiskā, uz tehnoloģiskām inovācijām orientētā darba tirgū prasmes un kvalifikācija strauji noveco un darbaspēkam ir nepieciešama pārpamācība un pārkvalifikācija. Bez tam parādās arvien jauni faktori, kas aktualizē mūžizglītības nepieciešamību. Tāpēc pieaugušo izglītība un pozitīva attieksme pret izglītību mūža garumā ir svarīgs attīstības faktors. Pieaugušo apmācības un pārkvalifikācijas sistēmai ir jānodrošina pārkvalificēšanās iespējas daudzās prasmēs un profesijās.

Preiļu novadā ir nepieciešams pilnveidot pieaugušo izglītības sistēmu. Svarīgākie uzdevumi pieaugušo izglītības, apmācību un pārkvalifikācijas stiprināšanai ir:

- pieaugušo izglītības centra izveide Preiļu novadā,
- modernu, darbaspēka tirgum atbilstošu pieaugušo izglītības, apmācību un pārkvalifikācijas programmu realizācija, mācību materiāli un mācību vide profesijās un arodos, kas ir pieprasīti darba tirgū,
- integrētā pieaugušo izglītības sadarbības tīkla izveide, iesaistot esošās institūcijas, kas darbojas pieaugušo izglītības un apmācības jomā,
- jaunu metožu un formu (tālmācība, informācijas tehnoloģijas) izmantošana pieaugušo izglītībā.

## **2.2.2. SOCIĀLĀ APRŪPE UN VESELĪBAS NODROŠINĀŠANA**

Izstrādājot novada sociālās aprūpes attīstības virzienus, tika ņemtas vērā Latgales attīstības stratēģijā noteiktās prioritātes. Līdzšinējā Sociālā dienesta darbība un mērogi ir sasnieguši kapacitātes robežas, tāpēc nepieciešams globālāks risinājums, ņemot vērā arī novada paplašināšanas perspektīvu.

*Mērķis – dažāda veida sociālās palīdzības nodrošināšana visu novada iedzīvotāju pilnvērtīgai dzīvei.*

Mērķa sasniegšanai jāīsteno šādas apakšprogrammas:

- Sociālo pakalpojumu attīstības koncepcijas izstrāde un ieviešana
- Piedalīšanās SIA „Preiļu slimnīca” attīstības programmas realizācijā

### 2.3.2.1. SOCIĀLO PAKALPOJUMU ATTĪSTĪBAS KONCEPCIJAS IZSTRĀDE UN IEVIEŠANA (*atbildīgais – SD*)

Koncepcijā jāparedz sociālo pakalpojumu nodrošināšanas dažādošana un uzlabošana. Galvenie uzdevumi sociālo pakalpojumu uzlabošanai Preiļu novadā:

- sociālo pakalpojumu pieejamības uzlabošana, padarot sociālos pakalpojumus pieejamus novada teritorijā,
- sociālo pakalpojumu dažādošana, izveidojot sociālās rehabilitācijas centru Aizkalnē un pansionātu Līčos,
- sociāli mazaizsargāto un kritisko riska grupu (ielas bērni, bērni bērnunamos, indivīdi apcietinājuma iestādēs) īpašvara samazināšana,
- sociālās adaptācijas nodrošināšanas sistēmas izveidošana personām pēc sociālās vai psiholoģiskās rehabilitācijas institūcijām,
- invalīdu iekļaušana sociālajā un kultūras dzīvē un sociālā atbalsta nodrošināšana.

### 2.3.2.2. PIEDALĪŠANĀS SIA „PREIĻU SLIMNĪCA” ATTĪSTĪBAS PROGRAMMAS REALIZĀCIJĀ (*atbildīgais – PND priekšsēdētājs*)

*Mērķis - moderna lokālā slimnīca, kas piedāvā daudzveidīgas diagnostikas, ārstniecības un rehabilitācijas iespējas.*

Tā kā Preiļu novada dome ir SIA „Preiļu slimnīca” dalībnieks, uzņēmums atrodas Preiļos un sniedz ļoti būtisku pakalpojumu, valsts slimnīcu reorganizāciju plānos ir paredzēta SIA „Preiļu slimnīca” pārveide par lokālo slimnīcu, ir svarīgi veicināt šos procesus.

## 2.2.3. KULTŪRA

Kultūra ir būtisks elements novada attīstības stratēģijā, ņemot vērā gan Latgales reģiona tradīcijas, gan kultūrvēsturisko mantojumu. Kultūras jomā ir nepieciešams nodrošināt augsta līmeņa kultūras un mākslas pasākumu pieejamību, iespēju interesanti un patīkami pavadīt brīvo laiku visiem iedzīvotājiem un saglabāt un popularizēt Preiļu novada kultūras tradīcijas, kā arī veicināt vēsturiskā mantojuma saglabāšanu un iekļaušanu tūrisma aprīvē.

*Mērķis – daudzveidīgas kultūras vides radīšana gan novada iedzīvotājiem ikdienā, gan novada viesiem kultūras tūrisma kontekstā.*

Mērķa sasniegšanai īstenojamas šādas apakšprogrammas:

- Kultūras institūciju attīstība
- Kultūras un vēstures mantojuma saglabāšana un attīstība

### 2.2.3.1. KULTŪRAS INSTITŪCIJU ATTĪSTĪBA (*atbildīgais – Kultūras centrs, PD*)

Kultūras institūcijas funkcionē gan kā visaptveroši izglītības un kultūras centri, gan kā vietējie komunikāciju centri. Tām ir svarīga loma sabiedrības integrācijas procesā, saglabājot multikulturālās tradīcijas.

#### **Veicamie pasākumi:**

##### **Kultūras centrs**

1. jauniešu centra izveidošana,
2. parka saliņas renovēšana neliela mēroga pasākumu rīkošanai vasarā,
3. atpazīstama, ikgadēja valsts mēroga kultūras pasākuma rīkošana.

##### **Muzeji**

Mūsdienu kultūras dzīvē muzeji cenšas paplašināt savas tradicionālās funkcijas (kultūras vērtību kolekcionēšana un saglabāšana) un ietvert publisko pakalpojumu lokā arī izglītojošās un izklaidējošās (tūrisms) aktivitātes:

1. minimuzeju tīkla izveide Preiļu novadā un sadarbības programmu attīstība,
2. muzeju ietveršana tūrisma maršrutos un kartēs, muzeju līdzdalības sekmēšana Preiļu tēla veidošanā un novada popularizēšanā.

### **Publiskās bibliotēkas (atbildīgais – RGB)**

1. Preiļu rajona galvenās bibliotēkas jaunās ēkas izbūves pabeigšana,
2. bibliotēku krājumu kvalitātes uzlabošana,
3. visu publisko bibliotēku pievienošana internetam, mūsdienīgu tehnoloģiju ieviešana, plašāku interneta pieejas punktu iespēju nodrošināšana,
4. sadarbība novada informācijas resursu, bibliotēku katalogu un datu bāzu veidošanā visām novada bibliotēkām, muzejiem u.c. informācijas centriem.

### **2.2.3.2. KULTŪRAS UN VĒSTURES MANTOJUMA SAGLABĀŠANA UN ATTĪSTĪBA**

Kultūras mantojums ietver tādas vērtības kā tradicionālā kultūra, valoda, profesionālā māksla, vēsturiski dokumenti, arheoloģiskas, arhitektoniskas un ainaviskas vērtības. Svarīgi veicināt sadarbību starp valsts institūcijām, novadiem, NVO, privātā sektora organizācijām un iedzīvotāju grupām, lai rosinātu apziņu un spertu praktiskus soļus kultūras mantojuma saglabāšanā, tā iekļaušanā sociālajā un ekonomiskajā dzīvē.

#### **Veicamie pasākumi:**

##### **1. Vēsturisko objektu saglabāšana un renovācija.**

Preiļu novadā ir vēsturiski objekti, kas šobrīd atrodas sliktā tehniskā stāvoklī un kuru renovācija prasa lielus finanšu resursus, bet kuri varētu būt nozīmīgs tūrisma infrastruktūras sistēmas posms. Galvenie uzdevumi vēsturisko ēku saglabāšanai Preiļu novadā:

- vēsturisko ēku atjaunošana Preiļu novada tūrisma attīstības programmu kontekstā Preiļu parkā, Anspokos un Aizkalnē,
- tūrisma objektu izveide un iekļaušana tūrisma maršrutos,
- Aizkalnes dabas takas pārveide par tūrisma apskates objektu.

##### **2. Vēsturisko liecību saglabāšana.**

Novada iedzīvotāji ir bijuši aktīvi mūsu valsts Brīvības cīņu dalībnieki. Laukumā pie rajona padomes izveidojams komplekss Latvijas brīvības cīnītāju piemiņas (Brīvības cīņas, nacionālie partizāni, Atmodas laiks) iemūžināšanai.

### **2.2.4. DABA UN VIZUĀLĀ VIDE**

Novada pievilcību veido gan dabiskā ainava, gan arī vides veidošanas cilvēciskais faktors.

*Mērķis – pievilcīgas un ekoloģiski tīras vizuālās vides radīšana.*

Mērķa sasniegšanai īstenojamas šādas apakšprogrammas:

- Floras un faunas pētījumi
- Ainavu saglabāšana un vizuālās vides estētika
- Vides tīrība

### **2.2.3.3. FLORAS UN FAUNAS PĒTĪJUMI NOVADA AIZSARGĀJAMAJĀS DABAS TERITORIJĀS**

Lai gan Preiļu novadā ir aizsargājamās dabas teritorijas, daudzās no tām nav veikts detalizēts floras un faunas uzskaitījums. Tādējādi nav informācijas par kādu noteiktu sugu atrašanos šajās teritorijās. Pilnīgi pētījumi visā novadā ir apjomīgs darbību kopums, tāpēc jāveic vispārējus floras un faunas pētījumi prioritārā kārtībā dažās izvēlētās dabas aizsargājamās teritorijās ar sevišķu nozīmi visam novadam kopumā.

### **2.2.3.4. AINAVU SAGLABĀŠANA**

#### **Veicamie pasākumi:**

1. Novadā atrodas viens no skaistākajiem ainavu parkiem Latvijā ar daudziem dīķiem un kanālu sistēmu ar daudzām salām un pussalām, kas gadu gaitā ir aizauguši un piesārņoti. Perspektīvā par svarīgu prioritāti izvirzīta parka dīķu un kanālu attīrīšana un parka kompleksa sakārtošana.

2. Novada dome ir noteikusi Preiļos Raiņa bulvāri un Preiļu parku par vietējās nozīmes īpaši aizsargājamo teritoriju. Nākotnē paredzēts veikt pilnīgu Raiņa bulvāra rekonstrukciju un labiekārtošanu, lai viena no skaistākajām un vecākajām ielām kļūtu par vienu no apmeklētākajām tūristu vietām Preiļos.

3. Aizkalne ir viens no ievērojamākajiem tūrisma objektiem Latgalē. Preiļu novada tūrisma attīstības koncepcijas kontekstā nepieciešams ainaviski un strukturāli sakārtot šo objektu.

4. Ļoti būtisks ir Preiļu, Aizkalnes un Līču ēku vizuālais izskats, tāpēc izstrādājama galveno ielu krāsu karte.

5. Svarīga ir vizuālā vide pilsētas daudzdzīvokļu namu rajonos, tāpēc līdztekus labiekārtošanas darbiem, veicama arī vizuāli pievilcīgu un funkcionāli ērtu bērnu rotaļu laukumu izveide.

6. Veicama pilsētas centrālā laukuma un laukuma pie Preiļu pagasta centra izbūve, paredzot mākslas infrastruktūras objektu izvietojumu.

### 2.2.3.5. VIDES TĪRĪBA

Jārealizē programma novadā esošās atkritumu izgāztuves rekultivācijai un jārada priekšnosacījumi neformālo izgāztuvju pakāpeniskai rekultivācijai.

## 2.3. INFRASTRUKTŪRA UN PIEEJAMĪBA

Infrastruktūra ir būtisks pamats cilvēkresursu un uzņēmējdarbības attīstībai, kā arī vides kvalitātes nodrošināšanai. Šajā programmā ir ieskicēti divi darbības līmeņi: **pašvaldības kompetencē esošie jautājumi**, kuriem ir paredzēts izstrādāt vai jau ir izstrādātas konkrētas rīcības programmas vai projekti, kā arī **valsts vai citu institūciju kompetencē** esošie jautājumi, kur pašvaldībai ir lobējošs un veicinošs raksturs. Bez tam ir vairākas savā starpā cieši saistītas infrastruktūru sistēmas, kur nepieciešams **komplekss risinājums**, piemēram, ir nepieciešams saskaņot ūdensapgādes un siltumapgādes sistēmu komunikāciju, elektroapgādes un ielu apgaismojuma kabeļu un ielu rekonstrukcijas programmas. Normatīvajos aktos noteikto pašvaldības funkciju realizēšanai iespējama atsevišķu infrastruktūras objektu vai sistēmu privatizācija.

Lai nodrošinātu pašvaldības funkciju izpildi un vides kvalitātes uzlabošanu, veicamas šādas apakšprogrammas:

- Infrastruktūras sistēmu rekonstrukcija un izveide
- Pakalpojumu pieejamības uzlabošana

### 2.3.1. INFRASTRUKTŪRAS SISTĒMU REKONSTRUKCIJA UN IZVEIDE

#### 2.2.3.6. ŪDENSAPGĀDE UN KANALIZĀCIJA (*atbildīgais – SIA „Preiļu saimnieks”, PD*)

*Mērķis - nodrošināt visās Preiļu pilsētas mājās, Aizkalnes un Līču ciematu daudzdzīvokļu mājās centralizētu kvalitatīvu ūdens padevi un visu notekūdeņu attīrīšanu.*

#### **Veicamie pasākumi:**

1. Realizēt kohēzijas fonda projektu „Ūdenssaimniecības attīstība Austrumlatvijas upju baseinos 1. kārtā” līdz 2007. gadam.
2. Izstrādāt un realizēt kohēzijas fonda 2. kārtas projektu, lai nodrošinātu ūdensvada un kanalizācijas pieejamību visās Preiļu pilsētas dzīvojamajās mājās.
3. Izstrādāt un realizēt Aizkalnes un Līču ūdensvada un kanalizācijas sistēmas renovācijas projektus.
4. Izstrādāt un realizēt rīcības programmu Preiļu pilsētas vecās ūdensvada sistēmas renovācijai (saskaņā ar attiecīgās infrastruktūras atjaunošanu mājokļos) un ūdensvadam un kanalizācijai nepieslēgto ēku pieslēgšanai.
5. Veikt neizmantoto artēzisko urbumu konservāciju.

#### 2.2.3.7. SILTUMAPGĀDE UN KARSTĀ ŪDENS APGĀDE (*atbildīgais – SIA „Preiļu saimnieks”, PD*)

*Mērķis - minimizēt siltuma zudumus un maksimizēt vietējā atjaunojamā kurināmā īpatsvaru apkurē.*

#### **Veicamie pasākumi:**

1. Īstenot Preiļu pilsētas siltumapgādes sistēmas rekonstrukcijas projektu, pārejot uz divcauruļu sistēmu, uzstādot siltumskaitītājus visos siltuma patērētāju objektos, nodrošinot siltā ūdens padevi visās daudzdzīvokļu mājās.
2. Nodrošināt maksimālu ekoloģiski tīra vietējā kurināmā izmantošanas īpatsvaru siltumenerģijas ražošanā.

3. Izstrādāt un realizēt rīcības programmu katlu māju skaita samazināšanai Preiļos.

#### 2.2.3.8. IELU APGAISMOJUMS (*atbildīgais – SIA „Preiļu saimnieks”, PD*)

*Mērķis - pārbūvēt visā pilsētas teritorijā apgaismes sistēmu uz kabeļu pievadu.*

##### **Veicamie pasākumi:**

1. Izbūvēt apgaismes sistēmas pilsētas Rancāna un Liepu ielas daudzdzīvokļu namu mikrorajonā.
2. Izstrādāt un realizēt programmu ielu apgaismes sistēmu pārbūvei uz kabeļu pievadu visā pilsētas teritorijā.

#### 2.2.3.9. IELAS (*atbildīgais –PD, TD*)

*Mērķis – izveidot gājējiem un braucējiem ērtu un drošu ielu sistēmu.*

##### **Veicamie pasākumi:**

1. Pabeigt Preiļu galveno ielu (Aglonas, Brīvības, Daugavpils un Rēzeknes) kompleksu renovāciju.
2. Izstrādāt un realizēt Preiļu galveno tranzītceļu krustojumu renovācijas un gājēju drošības paaugstināšanas (Aglonas – Liepu, Talsu – Raiņa bulvāra) projektus.
3. Izstrādāt un realizēt Preiļu apvedceļa (Rīgas – Daugavpils virzienā) izbūves un iebraucamo apļu (no Rīgas un Aglonas puses) renovācijas projektus.
4. Izstrādāt un realizēt komplekso Preiļu ielu renovācijas programmu.

#### 2.2.3.10. SADZĪVES ATKRITUMI (*atbildīgais – SIA „Preiļu saimnieks”, PD*)

*Mērķis - nodrošināt higiēniski un ekoloģiski drošu vidi Preiļu novadā.*

##### **Veicamie pasākumi:**

1. Veikt izgāztuves „Preiļi” reaktivāciju atbilstoši Dienvidlatgales atkritumu apsaimniekošanas reģiona atkritumu apsaimniekošanas projektam „Dienvidlatgales reģiona sadzīves atkritumu poligona „Demenes” būvniecība Daugavpils rajona Demenes pagasta teritorijā un 31 esošo izgāztuves reaktivācija”.
2. Izstrādāt un realizēt programmu maksimālai dalīto atkritumu vākšanai to rašanās vietās, šķirošanai, pirmapstrādei un pārstrādei Preiļu novadā.
3. Nodrošināt šķirotu atkritumu savākšanu katrā māsaimniecībā.

#### 2.2.3.11. MĀJOKĻU POLITIKA (*atbildīgais – SIA „Preiļu saimnieks”, TD*)

*Mērķis - modernizēt dzīvojamo fondu atbilstoši ES standartiem un veidot funkcionāli ērtu un estētiski pievilcīgu dzīvojamo vidi*

##### **Veicamie pasākumi:**

1. Veicot teritorijas plānošanu, perspektīvā paredzēt privātmāju apbūvi brīvajos zemes gabalos.
2. Veidot daudzdzīvokļu namu apsaimniekošanas biedrības un veikt šo ēku renovāciju, lai paaugstinātu energoefektivitāti un izveidotu kvalitatīvu apsaimniekošanas sistēmu.
3. Veidot vizuāli pievilcīgus un funkcionāli ērtus bērnu rotaļu laukumus.

### 2.3.2. PAKALPOJUMU PIEEJAMĪBAS UZLABOŠANA

*Mērķis - nodrošināt Preiļu rajona iedzīvotājiem un tūristiem ērtu piekļuvi pakalpojumu sniegšanas vietām un tūrisma objektiem.*

Novada centra, administratīvo un sadzīves pakalpojumu saņemšanas iespējas iedzīvotājiem var realizēt divējādi: piedāvājot tos iespējami tuvu dzīves vietai vai piedāvājot ērtu nokļūšanu līdz pakalpojumu centriem. Pakalpojumu decentralizācija jau ir realizēta, nodrošinot dažādu iestāžu darbību novada pagastu centros. Tādējādi pieejamību var paaugstināt, uzlabojot vietējas nozīmes ceļu kvalitāti, pilnveidojot sabiedriskā transporta sistēmu un kombinējot dažādus transporta veidus.

- Pieejamības uzlabošana, attīstot novada ceļu infrastruktūru
- Pieejamības uzlabošana, attīstot dažādus transporta veidus

### 2.3.2.1. NOVADA CEĻU INFRASTRUKTŪRAS ATTĪSTĪBA (*atbildīgais – PD, TD*)

#### **Veicamie pasākumi:**

##### **1. Pašvaldības ceļu infrastruktūras attīstība.**

Lauku ceļu stāvoklis ir nopietna problēma, kas kavē cilvēku pārvietošanos lauku rajonos un ierobežo uzņēmējdarbības un pakalpojumu sektora attīstību, tai skaitā tūrisma attīstību. Ceļu uzlabošanai novadā būs nepieciešamas ievērojamas investīcijas. Renovējamie pašvaldību ceļi (sakārtoti prioritārā kārtībā, kādā tiem nepieciešams remonts) uzskaitīti 27. un 28. tabulā.

27. tabula

#### **Prioritārie pašvaldības ceļi Aizkalnes pagasta teritorijā**

<b>Ceļš</b>	<b>Garums (km)</b>
Babri – Dovale	2.9
Želvi – Raudauka	1.6
Gorliški – Raudauka	2.5
Novoselje – Šusta ezers	2.3
Līvānu mājas	1.6
Rinči – Gorliški	1.6
Aizkalne- M. Zajumi	1.6
No ceļa V 24749 – s-ba „Medupe”	1.9
Aizkalne līdz ceļam V 24749	0.7
S-ba „Dāboli” – Zeiles	4.1
Strodopole – Novoselje	3.2
<b>Kopā:</b>	<b>24</b>

28. tabula

#### **Prioritārie pašvaldības ceļi Preiļu pagasta teritorijā**

<b>Ceļš</b>	<b>Garums (km)</b>
Ivdrīšu kapi – Kušķi	0.9
s-ba “Vecleipas” – M. Leiču ciems	1.7
Dzervanišķu ciems – M. Gavaru ciems	2.0
Vaivodu ciems – Brišķu ciems	1.7
a/s “Preiļu siers” – s-ba “Līdumi”	0.8
s-ba “Lejniki” – s-ba “Slesarevka”	0.9
Pelšu ciems – Anspoku ciems	1.7
Plivdu ciems – s-ba “Purapuķes”	2.6
Stolderu ciems – Dzeņkalna ciems	2.0
L.Pupāju krustojums – Jermaku ciems	1.6
<b>Kopā:</b>	<b>15.9</b>

##### **2. Valsts ceļu infrastruktūras attīstība (*atbildīgais – PND priekšsēdētājs*).**

Valsts nozīmes ceļiem perspektīvā ir risināma Korsikovas – Aizkalnes ceļa un Preiļu – Daugavpils ceļa seguma kvalitātes uzlabošana, kā arī Preiļu – Priekuļu ceļa seguma uzklāšana.

### 2.3.2.2. DAŽĀDU TRANSPORTA VEIDU ATTĪSTĪBA (*ATBILDĪGAIS – PD*)

Lai gan viena no Preiļu priekšrocībām ir relatīvi labi attīstīts ceļu tīkls, var attīstīt citus transporta veidus, lai uzlabotu pieejamību un nodrošinātu izvēles iespējas dažādām ceļotāju kategorijām. Tomēr autobusu transports saglabāsies kā visnozīmīgākais sabiedriskā transporta veids.

Par velotransportu pēdējā laikā tiek izrādīta arvien lielāka interese, sevišķi pēc tam, kad viens no *European Cycle Route Network* maršrutiem varētu šķērsot Latgali. Tomēr velotūrisma attīstībai nepieciešami specifiski pakalpojumi un apstākļi, tai skaitā velosipēdu maršruti, stāvvietas, velosipēdu nomas un remonta pakalpojumi.

#### **Veicamie pasākumi:**

##### **1. Veicināt jaunas autoostas izbūvi Preiļos.**

MK noteikumi Nr. 665 „Autoostu reģistrācijas kārtība” nosaka prasības autoostām. Pašreizējā Preiļu autoosta neatbilst šo noteikumu prasībām, tā ir arhitektoniski un fiziski novecojusi. Tādējādi risināms jautājums par jaunas autoostas izbūvi partnerībā ar SIA „Jēkabpils autobusu parks” un Preiļu rajona padomi.

##### **2. Veicināt autobusu pieturu renovāciju Preiļu novadā.**

### **3. Velosipēdu ceļu izveide Preiļu novadā.**

Eiropas Velofederācija izstrādājusi tā dēvēto *EuroVelo* projektu – Eiropas nozīmes velomaršrutu tīklu, kas pārklāj visu kontinentu. Latviju šķērsos divi maršruti, tais skaitā Nr.11 - *East Europe Route* (Austrumeiropas maršruts), kura iespējamais maršruts Latgalē varētu būt: Medumi – Daugavpils – Krāslava – Sauleskalns – (Aglona – Preiļi – Rudzāti – Atašiene – Ļaudona) vai (Dagda – Ezerņieki – Malta – Vijāni – Varakļāni – Madona). Kopējais maršruta garums Latvijā būs aptuveni 600 km, no kuriem aptuveni 250 km Latgalē.

Velosipēdu transports varētu attīstīties arī kā videi draudzīgs un samērā lēts pārvietošanās veids. Galvenie velotūrisma attīstības uzdevumi Preiļu novadā ietver tā infrastruktūras izveidi, tai skaitā izbūvējams arī velosipēdu celiņš Preiļi – Līči.

**Lai mums izdodas!**