



**Preiļu novada domes  
publiskais gada pārskats par 2007. gadu**

## SATURS

<b>Priekšvārds 2007.gada Preiļu novada publiskajam pārskatam .....</b>	<b>3</b>
<b>ZIŅAS PAR PAŠVALDĪBU .....</b>	<b>4</b>
<b>I. PILSĒTAS IEDZĪVOTĀJU SKAITA DINAMIKA, NACIONĀLAIS SASTĀVS, VECUMA DINAMIKA .....</b>	<b>5</b>
1.1. Iedzīvotāju skaita izmaiņas Preiļu novadā.....	5
1.2. Preiļu novada iedzīvotāju nacionālais sastāvs .....	7
<b>II. PREIĻU NOVADA DOME .....</b>	<b>8</b>
2.1. Domes sastāvs.....	8
2.2. Komitejas un komisijas .....	9
2.3. Domes izpildinstitūcija.....	10
2.4. Pieņemtie saistošie noteikumi:.....	11
<b>III. Preiļu novada pašvaldības budžets .....</b>	<b>13</b>
3.1. Preiļu novada pamatbudžeta izpilde 2001.-2007. gadā.....	13
3.2. Preiļu novada speciālā budžeta izpilde 2001.-2007. gadā.....	17
3.3. Preiļu novada domes saistību un garantiju apjoms .....	18
3.4. Pašvaldības kapitāla un materiālo vērtību ieguldījums Preiļu novada uzņēmumos .	20
3.5. Revīzijas .....	21
<b>IV. PAŠVALDĪBAS IESTĀŽU DARBĪBA 2007. GADĀ .....</b>	<b>23</b>
4.1. Preiļu 1.pamatskola .....	23
4.2. Preiļu 2. vidusskola .....	24
4.3. Preiļu valsts ģimnāzija.....	24
4.4. Aizkalnes pamatskola.....	24
4.5. Preiļu Mūzikas un mākslas skolā .....	25
4.6. Preiļu novada kultūras centrs .....	25
4.7. Preiļu Galvenā bibliotēka .....	26
4.8. Preiļu pirmsskolas izglītības iestāde “Pasaciņa”.....	26
<b>V. PAŠVALDĪBĀ IZSTRĀDĀTĀ ATTĪSTĪBAS PROGRAMMA UN PROJEKTI.....</b>	<b>27</b>
<b>VI. PLĀNOTIE PASĀKUMI UN PROJEKTU REALIZĀCIJA.....</b>	<b>31</b>
<b>VII. SOCIĀLĀ NODROŠINĀŠANA UN APRŪPE .....</b>	<b>35</b>

## **Priekšvārds 2007.gada Preiļu novada publiskajam pārskatam**

2007.gadā esam realizējuši vairākus Eiropas Savienības projektus un apguvuši valsts investīcijas - kopumā piesaistīti papildus 4 miljoni latu un tas ir vairāk nekā Preiļu novada gada budžets (bez pedagogu algu mērķdotācijām).

Preiļu novadā ir jauna un moderna bibliotēka, sakoptas, atjaunotas skolas un bērnudārzs ar filiāli, atjaunots kultūras nams, kinoteātris, estrāde, sporta manēža, sporta zāles, slimnīca (Preiļu novada dome ir 13% kapitāldaļu turētāja), kuru ik pa brīdim modernizējam un pielāgojam cilvēku vajadzībām. Aktīvi darbojas Sociālais dienests, kura darbību paplašinām un uzlabojam pakalpojumu kvalitāti, 2007.gada nogalē tika pasūtīts un jau ir izstrādāts tehniskais projekts sociālās pansionāta izveidei Līčos. sakārtots stadions.

Novada teritorijā darbojas liels un uz attīstību vērsts uzņēmums „Preiļu siers”, kas ir liels atbalsts novadam, tekstilrūpniecības un šūšanas uzņēmumi, mēbeļu ražotnes, celtniecības firmas, spēcīgas zemnieku saimniecības, autoservisi, veikali, aptiekas. Kopā Preiļu novadā reģistrēti ap 400 uzņēmumu un individuālo komersantu.

Lielus kapitālieguldījumus 2007.gadā esam veikuši SIA „Preiļu saimnieks” (100% kapitāldaļas pieder Preiļu novada domei) komunālo pakalpojumu un labiekārtošanas darbu uzlabošanai.

Aktīvi darbojas sabiedriskās un nevalstiskās organizācijas, iesākts veidot Biznesa inkubators, piesaistīti Eiropas Savienības fondu līdzekļi.

2007.gadā esam realizējuši vairākus Eiropas projektus – „Ūdensvada un kanalizācijas izbūve un rekonstrukcija”, ES un Vides ministrijas finansējums 3,2 miljoni eiro, uzsākta Daugavpils ielas rekonstrukcija par 526 000 Ls - Satiksmes ministrijas finansējums, siltumtrašu renovācija - 312 000Ls ekonomikas ministrijas un daļēji pašvaldības finansējums, 340 000Ls piesaistīti VIP ietvaros no RAPLM atlikušajiem bibliotēkas celtniecības parādiem, mākslīgajam sporta laukumam un Līču kultūras nama jumta nomaiņai, 370 000Ls Veselības ministrijas finansējums slimnīcas uzņemšanas nodaļas atjaunošanai. Realizēti arī daudzi nelieli projekti.

Esam lielus ieguldījumus veikuši ielu, ietvju, apgaismojuma atjaunošanas darbos, stāvlaukumu paplašināšanā, šķiroto atkritumu laukumu izveidē (kopā novadā 20 laukumi), uzlabojuši atsevišķu lauku pagastu ceļu kvalitāti, izmantojot gan ceļu fonda, gan pamatbudžeta, gan ES fondu, gan valsts kredītu līdzekļus. Pašvaldības kredītslogs 2007.gada beigās bija 6.35 % no pamatbudžeta.

*Ar cieņu,*

*Preiļu novada domes priekšsēdētājs*

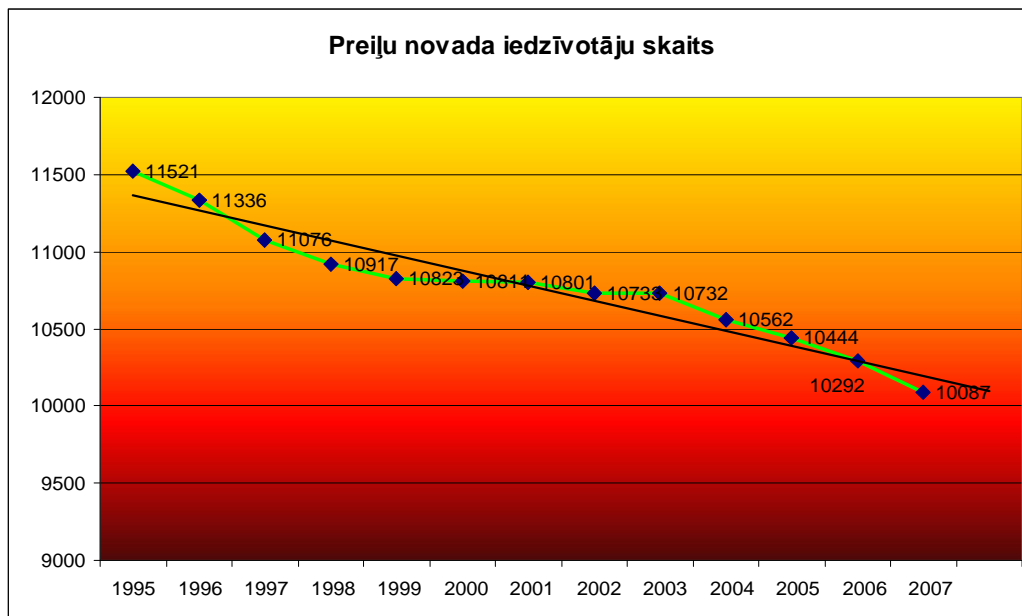
*Aldis Adamovičs*

## ZIŅAS PAR PAŠVALDĪBU

Pašvaldības nosaukums	Preiļu novada dome
Pašvaldības juridiskā adrese	Preiļi, Raiņa bulv. 24, LV- 5301
Nodokļu maksātāja reģistrācijas numurs un datums	LV 90000065720, reģistrācijas datums 22.03.1996.
Finanšu gads	01.01.2007. – 31.12.2007.
Domes skaitliskais sastāvs	11 deputāti
Domes priekšsēdētājs	Aldis Adamovičs
Domes priekšsēdētāja vietnieks	Oļegs Hļebņikovs
Domes izpilddirektors	Vladimirs Ivanovs
Galvenā grāmatvede	Skaidra Mukāne
Zvērinātā revidente	Marija PORIETE, sertifikāts nr. 6., SIA “AKTĪVS M AUDITS”. Komerccarbības licence nr.40

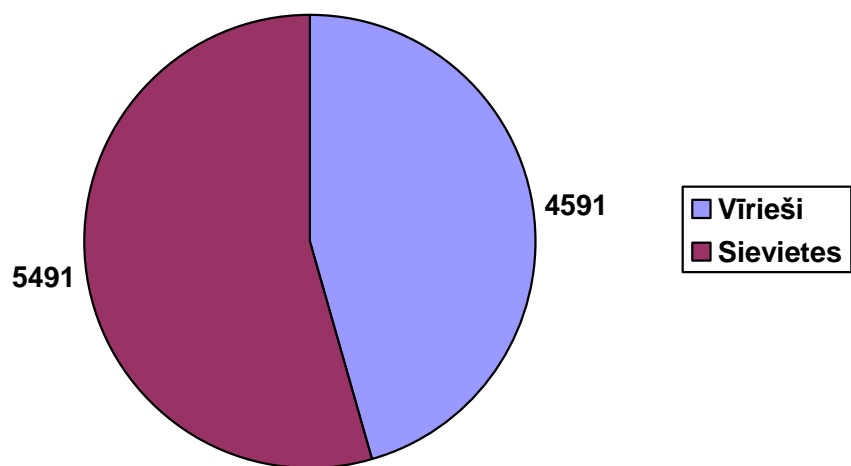
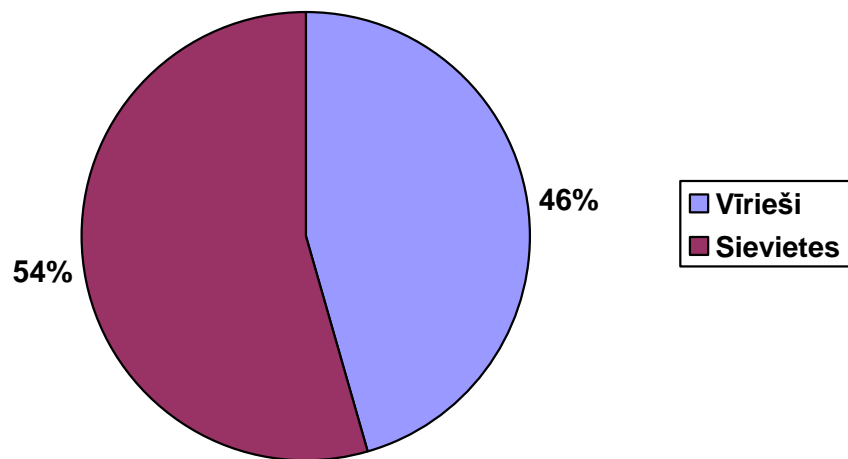
## I. PILSĒTAS IEDZĪVOTĀJU SKAITA DINAMIKA, NACIONĀLAIS SASTĀVS, VECUMA DINAMIKA

2008. gada 1. janvārī Preiļu novadā ir 10 087 iedzīvotāju, no kuriem 6850 ir darbaspējas vecuma (67,9%), 1356 - līdz darbaspējas vecumam (13,4%) un 1881 pēc darbaspējas vecuma ( 18,6%). Iedzīvotāju dabiskais pieaugums 2007. gadā ir -201.



### 1.1. Iedzīvotāju skaita izmaiņas Preiļu novadā

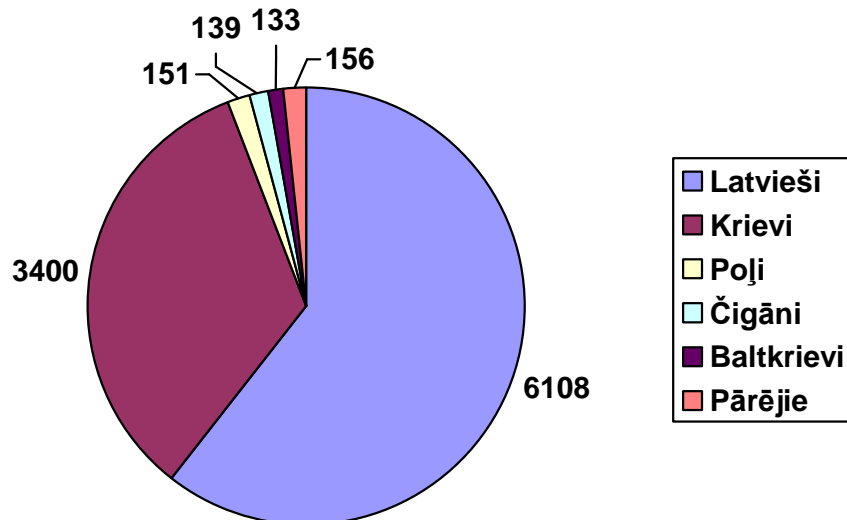
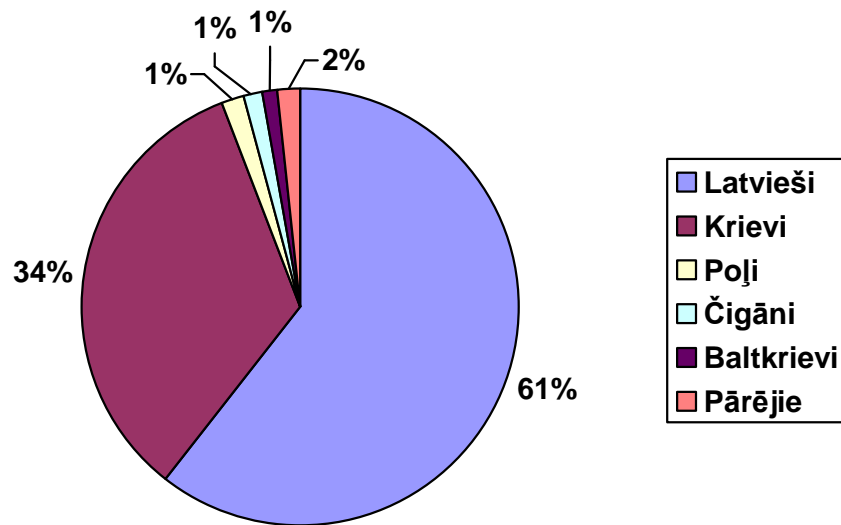
Iedzīvotāju skaits kopš 1995.gada turpina samazināties. Daļēji tas ir saistīts ar iedzīvotāju migrāciju. Atverot darba tirgu vecajās Eiropas Savienības dalībvalstīs jaunajām ES dalībvalstīm, iedzīvotāji dodas lielākas peļņas meklējumos un neliela daļa iedzīvotāju apmetas uz dzīvi Īrijā, Anglijā, kur ir labākas darba iespējas mazāk kvalificētam roku darbam. 2007.gadā novadā piedzima 112 bērnu, bet 168 novada iedzīvotāju ir miruši. Novadā kopumā, līdzīgi kā valstī vispār, ir ļoti liels veco ļaužu īpatsvars. Sieviešu novadā ir vairāk nekā vīriešu, procentuāli tas ir raksturojams: 46% vīriešu un 54% sieviešu (sk. attēlā).



Tas ir izskaidrojams ar disproporciju vecāka gada gājuma ļaužu vidū. Pēc Nodarbinātības valsts aģentūras (NVA) apkopotās un publicētās informācijas 2007. gada decembrī Preiļu novadā reģistrēti 370 bezdarbnieki, kas sastāda 5,4% novadā, Preiļu pilsētā bezdarba līmenis ir 5,2%.

## 1.2. Preiļu novada iedzīvotāju nacionālais sastāvs

Preiļu novada iedzīvotāju nacionālais sastāvs, vērojot Pilsonības un migrācijas lietu pārvaldes mājas lapu [www.pmlp.gov.lv](http://www.pmlp.gov.lv), salīdzinoši viendabīgs un raksturīgs šāda lieluma pašvaldībām.



## II. PREIĻU NOVADA DOME

### 2.1. Domes sastāvs

Vietējās pašvaldības vēlēšanas notika 2005.gada 12.martā. Tajās piedalījās 4240 Preiļu novada iedzīvotāju.

Domē tika ievēlēti 11 deputāti:

1. Aldis Adamovičs
2. Jāzeps Šņepsts
3. Jānis Anspoks
4. Jānis Lācis
5. Jānis Eglītis
6. Pēteris Trubiņš
7. Jevgēnijs Boļšakovs
8. Vitālijs Plivda
9. Nikolajs Bogdanovs
10. Vladimirs Haritonovs
11. Oļegs Hļebņikovs

2005.gada 21.martā tika sasaukta pirmā Domes sēde. Tajā par Domes priekšsēdētāju atkārtoti tika ievēlēts Jānis Eglītis, par priekšsēdētāja vietnieku – Jāzeps Šņepsts. Pēc LR 8. Saeimas vēlēšanām Jāņa Eglīša vietā par domes priekšsēdētāju tika ievēlēts Aldis Adamovičs. Ar 2007.gada 4. oktobri (pēc Jāzepa Šņepsta atlūguma) par domes priekšsēdētāja vietnieku tika ievēlēts Oļegs Hļebņikovs, un Jāņa Eglīša vietā par domes deputātu tika apstiprināts Alberts Vucāns.

Domes sēdes notiek vienu reizi mēnesī – katra mēneša trešajā ceturtdienā plakts. 14.<sup>00</sup>, nepieciešamības gadījumā tiek sasauktas ārkārtas sēdes.

Domes darbs notiek patstāvīgo komiteju un komisiju sēdēs. Komitejas un komisijas sēdes notiek reizi mēnesī. 2007.gadā notikušas 12 Finanšu komitejas sēdes, 11 – Infrastruktūras un novada attīstības un 15 - Sociālās, izglītības un kultūras jautājumu komitejas.

#### **Preiļu novada domē saņemtie dokumenti 2007.gadā:**

Juridisko personu – 1953

Fizisko - 1304



2007.gadā notikušas 21 domes sēdes, tai skaitā:

- 9 ārkārtas
- 12 kārtējās sēdes

Domes sēdēs izskatīti 855 jautājumi, kas saistīti ar infrastruktūras, novada domes, tās iestāžu, SIA „Preiļu saimnieks” attīstību.

## **2.2. Komitejas un komisijas**

Domes darbības nodrošināšanai izveidotas 3 pastāvīgās komitejas:

### Finanšu komiteja

Aldis Adamovičs - priekšsēdētājs

Jānis Anspoks

Jānis Lācis

Pēteris Trubiņš

Jevgēnijs Boļšakovs

### Sociālo, izglītības un kultūras jautājumu komiteja

Oļegs Hļebņikovs - priekšsēdētājs

Alberts Vucāns

Nikolajs Bogdanovs

### Novada attīstības un infrastruktūras jautājumu komiteja

Jāzeps Šņepsts - priekšsēdētājs

Vladimirs Haritonovs

Vitālijs Plivda

Izveidotas 6 pastāvīgās komisijas:

### Sociālo jautājumu komisija

Nora Šņepste - priekšsēdētājs

Irēna Timošenko

Terēzija Lakovska

Natālija Lapoško

Tatjana Šimaļunas

### Zemes komisija

Vita Patmalniece - priekšsēdētājs  
Arvils Pundurs  
Jāzeps Šņepsts

#### Administratīvā komisija

Vladimirs Ivanovs - priekšsēdētājs  
Svetlana Kurmeļova  
Aija Lesčanova  
Dzintra Šmukste  
Andrejs Zagorskis

#### Nekustamā īpašuma privatizācijas un atsavināšanas komisija

Vita Patmalniece - priekšsēdētājs  
Anna Bulmeistere  
Vitālijs Plīvda

#### Dzīvojamo māju privatizācijas komisija

Svetlana Kurmeļova - priekšsēdētājs  
Pēteris Romanovs  
Genovefa Miglāne  
Pēteris Rožinskis  
Jānis Vilcāns

#### Iepirkumu komisija

Vladimirs Ivanovs - priekšsēdētājs  
Inga Vilcāne  
Jāzeps Šņepsts  
Jānis Skutels  
Sandra Patmalniece

### **2.3. Domes izpildinstitūcija**

#### **Domes Izpildinstitūcija:**

1. Administratīvā daļa
2. Finanšu daļa
3. Grāmatvedības daļa
4. Juridiskā daļa
5. Attīstības daļa
6. Tehniskā daļa

Domes izpildinstitūcijā strādā 38 darbinieki.

#### **Domes struktūrvienības:**

1. Sociālais dienests

2. Aizkalnes pagasta centrs
3. Preiļu pagasta centrs

Domes struktūrvienībās strādā 25 darbinieki.

Preiļu novadā pašvaldības funkcijas realizē :

§ . Pašvaldības kapitālsabiedrība SIA “Preiļu saimnieks”;

§ . Pašvaldības iestādes:

- Preiļu Valsts ģimnāzija,
- Preiļu 1.pamatskola,
- Preiļu 2.vidusskola,
- Aizkalnes pamatskola,
- Preiļu Mūzikas un mākslas skola,
- Preiļu novada kultūras centrs,
- Preiļu novada bāriņtiesa,
- Preiļu novada būvvalde,
- Preiļu novada dzimtsarakstu nodala,
- Preiļu pirmsskolas izglītības iestāde “Pasaciņa” ar filiāli „Auseklītis”.

2005.gada 17. maijā tika apstiprināta novada domes Vēlēšanu komisija .

Komisiju darbību reglamentē novada domes apstiprināti nolikumi.

Novada domes izpildinstitūcijas galvenie darba uzdevumi ir novada domes darbam nepieciešamās dokumentācijas, lēmumprojektu, līgumu, projektu pieteikumu, konsultāciju un pasākumu nodrošināšana atbilstoši tās nolikumam, novada attīstības plānam, likumdošanas izmaiņām, novada domes noteikto funkciju nodrošināšana.

#### **2.4. Pieņemtie saistošie noteikumi:**

- Preiļu novada domes nolikums
- „Par rakšanas darbu veikšanu Preiļu pilsētā”;
- „Par pašvaldības nodevām Preiļu novadā”;
- „Par nekustamā īpašuma nodokļa atvieglojumu piešķiršanas kārtību Preiļu novadā”;
- Preiļu novada labiekārtošanas noteikumi
- „Teritorijas izmantošanas un apbūves noteikumi”;
- „Par sadzīves atkritumu apsaimniekošanu Preiļu novadā”;
- „Par administratīvo atbildību Preiļu novadā”;

- Noteikumi par ģimenes vai atsevišķi dzīvojošas personas atzīšanu par maznodrošinātu
- „Par sociālajiem pabalstiem Preiļu novadā”;
- „Par naudas balvu piešķiršanu Preiļu novada izglītības iestāžu skolotājiem par skolēnu sagatavošanu valsts, novada, rajona olimpiādēm, konkursiem un skatēm”;
- „Par apbalvojumu piešķiršanu Preiļu novada iedzīvotājiem par sasniegumiem sporta jomā”.

Ar šiem noteikumiem ikviens novada iedzīvotājs var iepazīties Domes darba laikā domes kancelejā vai bibliotēkā. Izdotie normatīvie akti publicēti arī novada mājas lapā [www.preili.lv](http://www.preili.lv)

### III. Preiļu novada pašvaldības budžets

#### 3.1. Preiļu novada pamatbudžeta izpilde 2001.-2007. gadā

##### PREIĻU NOVADA PAMATBUDŽETA IZPILDE 2001.-2007.GADĀ

Izdevumu veidi	Gadi	Izpildvara	Sabiedriskā kārtība	Izglītība	Veselības aprūpe	Sociālā nodrošināšana	Vides aizsardzība	Dzīvokļu, komunālā saimniecība	Brīvais laiks, sports, kultūra	Lauksaimniecība	Pārējā ekonomiskā darbība	Pārājie izdevumi un norēķini	PAVISAM
Atalgojumi	2001.g.	105814		558068	887	4052		71870	31444		749	323	773207
	2002.g.	115814		650560	167	4203		43299	58764		881	146	873834
	2003.g.	119444		753227		16131		4080	70460		1494	100	964936
	2004.g.	132782	1302	771040		25551		269	80044		600	493	1012081
	2005.g.	146962	3040	864887		33564		2158	104145		177	603	1155536
	2006.g.	178578	3530	1113806		40484		2625	124390	355	2481	442	1466691
	2007.g.	259364	22475	1439570		62709		14358	2274	178193		4357	1983300
Valsts sociālās apdrošināšana oblig. iemaksas	2001.g.	25254		138330	179	1014		18381	7541		2171	79	192949
	2002.g.	28953		162274	63	1001		10894	14783		3801	35	221804
	2003.g.	26354		174797		3445		996	16513		5017	24	227146
	2004.g.	31589	236	176515		5961		65	18438		878	118	233800
	2005.g.	34511	767	197519		7861		520	24016		354	130	265678
	2006.g.	41301	833	257959		9298		631	29100	86	597	63	339868
	2007.g.	57561	4862	333687		13970		3459	534	41030		1049	456152
Komandējumi un dienesta braucieni	2001.g.	693		2113		8		102	311				3227
	2002.g.	382		2514		71		6	413				3386
	2003.g.	765		4000		209			784				5758
	2004.g.	1000		2536		109			946				4591
	2005.g.	1142		3599		219			1193				6153
	2006.g.	1326		2425		178			736	270			4935
	2007.g.	863	258	3012		119		8	31	1102		155	5548
Pakalpojumu apmaksas	2001.g.	18014		52425	188	13		88798	9990			163703	333131
	2002.g.	18615	5949	77674		107		86609	30208			10629	229791
	2003.g.	22450	5395	55581		8047		57589	31663			16117	196842
	2004.g.	37594	3967	70542		11108		66700	45564			20492	255967
	2005.g.	30545	120	53363		3840		78255	67777			12756	246656
	2006.g.	46529	181	65071		12694		12087	74664	15548	7802	25468	368828
	2007.g.	177111	2769	270808		45833		22357	4	102940		1166	834550
Materiālu, energoresursu un inventāra līdz. Ls 50 iegāde	2001.g.	17075		152945	422	134		23191	6	8686		32	411210

	2002.g.	14968		158353	5	212		13623 2	22855		449	333074
	2003.g.	17013		160133		3431		18725	27596		44	226942
	2004.g.	23757	249	151299		11236		23312	30566		326	240745
	2005.g.	21351	9	167591		6847		24340	27426		57	247621
	2006.g.	30360	76	198093		6537		22898	30496	156	94	288608
	2007.g.	15356	1761	114900		9349	6071	3938	36371		164	187910
Grāmatu iegāde	2001.g.			11338					7541			18879
	2002.g.			11604					7754			19358
	2003.g.			10331					7928			18259
	2004.g.			8092					13182			21274
	2005.g.			7862					15182			23044
	2006.g.			9012					15610			24622
	2007.g.			4931					4504			9435
Kredīta % nomaksa	2001.g.										52232	52232
	2002.g.										42408	42408
	2003.g.										9932	9932
	2004.g.										22245	22245
	2005.g.										32454	32454
	2006.g.										40020	40020
	2007.g.	46489										46489
Subsidijas un dotācijas	2001.g.	129		3769		73892		205	38399		1399	117793
	2002.g.	285		12352	132	68174			21151		43833	145927
	2003.g.	324		4738	52	50868			50413		28484	134879
	2004.g.	111		7478	142	82406			14345		34176	138658
	2005.g.	1004		9892	156	90019			11373		4884	117328
	2006.g.	313		8138	752	76013			13423		42516	141155
	2007.g.	15263		19942	974	119163			22888	5219		183449
Kapitālie izdevumi	2001.g.	14430		41259	225			50141	1571			107626
	2002.g.	6634		39373				8501	17191		1450	73149
	2003.g.	5324		15663		2788		630	9499		172	34076
	2004.g.	16521		36826		5912		5793	27617		660	93329
	2005.g.	4969		32066		5310			7981			50326
	2006.g.	20481	185	53152		2120		17375 78753	83795		19465	177108
	2007.g.	70650	10252	83455	2000 0	3843	3E+05	1	501728		1	1948106
Investīcijas	2001.g.			105355				28553 2				390887
	2002.g.			184725				14500 0	509253			838978
	2003.g.			20000	4500 1000			30226 2	40000			366762
	2004.g.			363962	0 1000			31917 6	28433			721571
	2005.g.			785851	0 2000	6812		72389 41289	297656			1172708
	2006.g.	46206		294508	0			2	48645			822251 0
<b>KOPĀ:</b>	2001.g.	181409	0	1065602	1901	79113		74694 5	105483	2920	217768	2401141
	2002.g.	185651	5949	1299429	367	73768		43054 1	682372	4682	98950	2781709
	2003.g.	191674	5395	1198470	4552	84919		38428	254856	6511	54873	2185532

							2					
2004.g.	236305	1907	1571111	1014 2	135015		42687 0	281348		1478	70774	2734950
2005.g.	240484	3936	2122630	1015 6	154472		17766 2	556749		531	50884	3317504
2006.g.	365094	4805	2002164	2075 2	147324		57729 2	420859	16415	10974	108407	3674086
2007.g.	642657	42377	2270305	2097 4	254986	3E+05	10178 82	888756		20676 1	0	5654939
	*		*									

Preiļu novada domes budžets 2007.gadam tika apstiprināts Preiļu novada domes sēdē 2007.gada 24.janvārī ieņēmumos Ls 3737673 apmērā un izdevumos Ls 3801789 apmērā. Budžeta izpildes gaitā Preiļu novada domes budžeta plāns tika palielināts ieņēmumos Ls 6376217 un izdevumos Ls 6440333 apmērā.

Preiļu novada domes 2007. gada budžeta izpildi ieņēmumus un izdevumus raksturo sekojoši rādītāji –precizētais ieņēmumu plāns izpildīts 99.31% apmērā (6332414-6376217) un izdevumu plāns izpildīts 90,23% apmērā (5810956 (ievērtējot kredītu atmaksas Ls 156017)-6440333) veidojot budžeta līdzekļu atlikumu uz gada beigām Ls 585574 apmērā.

### *IEŅĒMUMI*

2007. gadā budžetā ieņēmumos saņemti Ls 6332414, kur nodokļu ieņēmumi ir Ls 2571755, jeb 40.61% no kopējiem ieņēmumiem, nenodokļu ieņēmumi ir Ls 406338, jeb 6.42% no kopējiem ieņēmumiem un saņemtie maksājumi Ls 2584242, jeb 40.81% no kopējiem ieņēmumiem. Saņemts kredīts Ls 770079.

Vislielākais īpatsvars ieņēmumos ir iedzīvotāju ienākuma nodoklim (Ls 2469554) 39% no kopējā ieņēmumu apjoma, kur iedzīvotāju ienākuma nodokļa gada sākumā prognozētie ieņēmumi izpildīti 116.91% apjomā.

Uz gada beigām faktiski nenomaksātais nekustāmā īpašuma nodoklis par zemi Ls 8583.53 un nekustamā īpašuma nodoklis par ēkām Ls 2021.59.

Ieņēmumu no valsts un pašvaldību īpašuma pārdošanas īpatsvars nenodokļu ieņēmumos ir 26.28%.

2007. gadā Preiļu novada domes budžetā saņemti Ls 2263 kā naudas sodi un sankcijas.

Administratīvi teritoriālās reformas likuma izpildei saņemti līdzekļi Ls 450000 apmērā.

Ieņēmumi no citām pašvaldībām izglītības funkciju nodrošināšanai sastāda Ls 64855.un ieņēmumi no rajona padomes ir Ls 1103040 jeb 17.42% no kopējiem ieņēmumiem.

Maksājumi no pašvaldību finanšu izlīdzināšanas fonda 2007.gadā netika saņemti.

Preiļu novada dome ņēmusi, saskaņā ar Pašvaldību aizņēmumu un garantiju kontroles pārraudzības padomes lēmumiem, ilgtermiņa kredītus no Valsts kases INTERREG projekta realizācijai Ls 76746 apmērā un ERAF atbalstīto projektu priekšfinansējuma nodrošināšanai Ls 198333 apmērā, kā arī aizdevumu infrastruktūras sakārtošanai Ls 405000 un ēkas Rēzeknes ielā 26 renovācijai Ls 90000.

### *IZDEVUMI*

Preiļu novada domes budžeta izdevumi 2007.gadā ir Ls 5 654 939 .

Izdevumu struktūrā Ls 642657 tiek tērēti vispārējo valdības dienestu darbības nodrošināšanai, jeb 11.36% no kopējiem izdevumiem.

Izdevumu struktūrā vislielākais īpatsvars ir izglītības iestāžu un pasākumu finansēšanai – 40.15% no kopējiem budžeta izdevumiem.

Pašvaldības teritoriju un mājokļu apsaimniekošanai tērēti 18.00% no pamatbudžeta izdevumiem.

2007. gadā skolas saņēma mērķdotāciju no valsts budžeta pedagogu darba algām un valsts obligāto sociālo iemaksu segšanai Ls 1086340, kuras sadali veica Preiļu rajona padome.

Preiļu novada dome 2007.gadā sociālajai nodrošināšanai izlietojusi 4.51% no kopējiem izdevumiem. No sociālās nodrošināšanas līdzekļiem tiek finansēts sociālais dienests. Vislielākais īpatsvars no sociālās nodrošināšanas līdzekļiem ir pabalstiem un palīdzībai trūcīgajiem iedzīvotājiem – 46.73%, tomēr palīdzības apjoms ir nepietiekošs, jo ekonomiskā situācija novadā ir samērā smaga – trūkst darba vietu, pastāv zināmas problēmas lauksaimniecības produkcijas realizēšanā un samaksas saņemšanā.

Brīvajam laikam , kultūrai, sportam un reliģijai tika izlietoti 15.72% no kopējiem budžeta izdevumiem, t.sk. bibliotēkas rekonstrukcijas darbu apmaksā Ls 348195

No ieņēmumiem 2007. gadā, saskaņā ar noslēgtajiem līgumiem, nodrošināta saņemto kredītu atmaksa par kopējo summu Ls 156017. Līgumu saistības tiek pildītas savlaicīgi un pilnā apmērā.

Izvērtējot budžeta izdevumus pēc ekonomiskās klasifikācijas, 2007.gada budžetā uzturēšanas izdevumi sastāda 65.65 % , kapitālie izdevumi un ieguldījumi 34.35%.



### 3.2. Preiļu novada speciālā budžeta izpilde 2001.-2007. gadā

Nosaukums	2001.gads	2002.gads	2003.gads	2004.gads	2005.gads	2006.gads	2007.gads
<b>Līdzekļu atlikums gada sākumā</b>	<b>87276</b>	<b>42724</b>	<b>9695</b>	<b>100677</b>	<b>16649</b>	<b>100583</b>	<b>64116</b>
<b>Tekošā gada ieņēmumi</b>	<b>2948547</b>	<b>3111057</b>	<b>1320297</b>	<b>2681003</b>	<b>3632490</b>	<b>3942580</b>	<b>6332414</b>
I. Nodokļu ieņēmumi, t.sk.	708785	811953	1068034	1130846	1335303	1787536	2571755
iedzīvotāju ienākuma nodoklis	631849	729217	972492	1041042	1235144	1687832	2469554
nekustamā īpašuma nodoklis zeme	40822	42790	43581	40694	42510	39603	37393
nekustamā īpašuma nodoklis ēkas	34060	36215	47694	43598	50325	52384	50633
zemes nodoklis	183	302	35	0	0	0	0
azartspēļu nodoklis	1871	3429	4232	5512	7324	7717	14175
II. Nenodokļu ieņēmumi, t.sk.	542815	419422	104089	1479177	334669	333095	406338
nodevas un maksājumi	46580	21294	2722	3422	5060	4009	4150
ieņēmumi no maksas pakalpojumiem	68131	53695	64891	61691	65982	106848	134330
sodi un sankcijas	1788	3551	3990	3441	4056	2954	2263
pārējie nenodokļu ieņēmumi	426316	337682	14696	108976	157429	121345	97263
ieņēmumi no nekust.īpaš.		3200	17790	20464	22927	15664	66710
ārvalstu finanšu palīdzība				135412	79215	82275	101622
III. Saņemtie maksājumi, t.sk.	825639	1317772	937502	1145771	1185094	1559527	2584242
līdz., kas saņ. savst. nor. veidā	68482	57349	71385	58508	76240	91856	64855
dotācijas un mērķdotācijas	757157	1260423	866117	1059728	1108854	1467671	2519387
maksājumi no finanšu izlīdzin.fonda	435654	280955		27535	0	0	0
IV. Aizdevumi	435654	280955	166000	309018	757424	262422	770079
V. Pārējā finansēšana		142778	76789	12472	20000	0	0

### 3.3. Preiļu novada domes saistību un garantiju apjoms

#### PREIĻU NOVADA DOMES SAISTĪBU UN GARANTIJU APJOMS.

Saistību veids	Aizņēmums	uz 01.01.2000.	uz 01.01.2001.	uz 01.01.2002.	uz 01.01.2003.	uz 01.01.2004.	uz 01.01.2005.	uz 01.01.2006.	uz 01.01.2007.	uz 01.01.2008.
<b>Garantijas:</b>										
Galvojums SIA "Preiļu saimnieks"	149031	0	0	0	0	0	12454	73611	73611	73611
<b>Kredīti:</b>										
VIP	364000	327600	291200	254800	218400	182000	145600	109200	72800	36400
Aizkalnes pamatskolas remonts	6452	6452	0	0	0	0	0	0	0	0
Siltumapgādes rekonstrukcija	40000	38000	33600	29200	0	0	0	0	0	0
Kurināmā iegāde	60000	57600	0	0	0	0	0	0	0	0
Kurināmā iegāde	80000	0	20000	0	0	0	0	0	0	0
Preiļu valsts ģimnāzijas renovācija	120787	0	21961	103471	76788	56589	25693	0	0	0
Siltumapgādes rekonstrukcija	150000	0	150000	133200	0	0	0	0	0	0
Kurināmā iegāde	100000	0	100000	0	0	0	0	0	0	0
Aizkalnes pamatskolas remonts	9654	0	9654	0	0	0	0	0	0	0
Siltumapgādes rekonstrukcija	130000	0	0	130000	0	0	0	0	0	0
Kurināmā iegāde	150000	0	0	130000	0	0	0	0	0	0
Cesijas līguma pārfinansēšana	127305	0	0	107305	82000	0	0	0	0	0
Budžeta un finansu vadībai	30000	0	0		0	0	0	0	0	0
1.pamatskolas renovācija	150955	0	0		150955	138389	50890	0	0	0
Pārjaunojuma līgums	272700	0	0		264600	237600	210600	183600	156600	129600
Kultūras nama remonts	100000	0	0		100000	87500	80000	70000	60000	50000
Līdzfinansējums VIP	70000	0	0			70000	62400	54800	47200	39600
2.vsk.manēžas remonts	20000	0	0			20000	17800	15600	13400	11200
Siltumapgādes sistēmas rekonstr.	10000	0	0			10000	9000	8000	7000	6000
Aizkalnes ūdensapgādes sist. rek.	6000					6000	5270	3810	2350	890

Siltumapgādes sistēmas rekonstr.	60000					60000	53848	47696	41544	35392
Projektu līdzfin.nodrošin.	55000						55000	49000	43000	37000
"SAPARD" projekta realiz.	236720						56170	56170	56170	56170
Preiju pag. ūdensapg.sist.rekonstr.	10300						10298	10298	7354	4410
Aizkalnes pag.ūdensapg.rekonstr.	352424						7000	35424	11036	6744
Bibliotēkas rekonstrukcija	210000							210000	199080	188160
Preiju 1.pamatskolas piebūve	100000							100000	96040	90760
Izglītības sektora attīstībai	150000							150000	150000	142377
PII "Auseklītis" renovācija	165000							165000	156082	138246
INTRREG Uzņēmējdarbības veicin.	17570								13514	8106
INTERREG Strītbola laukumiem	27936								21489	12893
INTERREG Linu audzetāju sadarb.veicin.	19678								19678	11798
INTERREG Energoefektivitātes paaugstin.	13190								10145	6085
Centra krustojuma rekonstrukcijai.	80048								61577	0
INTERREG Biznesa inkubators	76746									74962
Dalītās atkritumu vākšanas lauk.ERAF	72717									71027
Infrastruktūras sakārtošanai	405000									405000
Ēkas Rēzeknes ielā 26 renovācijai	90000									90000
Aglonas -Liepu krust.ERAF	45034									45034
Talsu ielas rekonstr.ERAF	80582									80582
Kredītsaistības kopā	4265798	429652	626415	887976	892743	868078	802023	1342209	1319670	1852047

### 3.4. Pašvaldības kapitāla un materiālo vērtību ieguldījums Preiļu novada uzņēmumos

Preiļu novada domes kapitāla vērtība uzņēmumos uz 2008. gada 01.janvāri

Uzņēmuma nosaukums	Reģ.Nr.	Ieguldījuma vērtība Ls	Kapitāla īpatsvars %
SIA „Preiļu saimnieks”	LV47703001720	1 263 076	100
SIA „Atkritumu apsaimniekošanas Dienvidlatgales starppašvaldību organizācija”	LV41503029988	15 125	4,55
SIA „Preiļu slimnīca”	LV40003244761	44 500	7,97

Domes darbošanās šajās kapitālsabiedrībās saistās ar novada attīstības jautājumu efektīvāku risināšanu un ar efektīvāku pašvaldības funkciju veikšanu.

Preiļu novada dome līdzdarbojas šādās biedrībās:

Latvijas Pašvaldību savienība,

Latgales reģionālas attīstības aģentūra,

Latvijas atkritumu saimniekošanas asociācijā.

Domes darbošanās šajās biedrībās saistās ar efektīvāku pašvaldības funkciju veikšanu

### 3.5. Revīzijas

#### NEATKARĪGU REVIDENTU ZIŅOJUMS

Preiļu novada domei

##### Ziņojums par finanšu pārskatu

Mēs esam veikuši pievienotā Preiļu novada domes 2007. gada pārskatā ietvertā finanšu pārskata revīziju, kas atspoguļots no 1. līdz 120.lapai. Revidētais finanšu pārskats ietver 2007. gada 31. decembra bilanci, pārskatu par darbības finansiālajiem rezultātiem, pašu kapitāla izmaiņu pārskatu, naudas plūsmas pārskatu un nozīmīgu grāmatvedības uzskaites principu kopsavilkumu un citu paskaidrojošu informāciju pielikumā, kā arī finanšu pārskatu pielikumu veidlapas.

##### *Vadības atbildība par finanšu pārskata sagatavošanu*

Vadība ir atbildīga par šī finanšu pārskata sagatavošanu un tajā sniegtās informācijas patiesu atspoguļošanu saskaņā ar Latvijas Republikas MK 2007. gada 13. novembra Noteikumu Nr.749 „Noteikumi par valsts budžeta iestāžu un pašvaldību gada pārskatu sagatavošanas kārtību”, prasībām. Šī atbildība ietver tādu iekšējās kontroles izveidošanu, ieviešanu un uzturēšanu, kas nodrošina finanšu pārskatu, kas nesatur ne krāpšanas, ne kļūdu izraisītas būtiskas neatbilstības, sagatavošanu un patiesu atspoguļojumu, piemērotas grāmatvedības politikas izvēli un lietošanu, kā arī apstākļiem atbilstošu grāmatvedības aplēšu sagatavošanu.

##### *Revidenta atbildība*

Mēs esam atbildīgi par atzinumu, ko, pamatojoties uz mūsu veikto revīziju, izsakām par šo finanšu pārskatu. Mēs veicām revīziju saskaņā ar Latvijā atzītajiem starptautiskajiem revīzijas standartiem. Šie standarti nosaka, ka mums jāievēro ētikas prasības un jāplāno un jāveic revīzija tā, lai iegūtu pietiekamu pārliecību par to, ka finanšu pārskatos nav būtisku neatbilstību.

Revīzija ietver procedūras, kas tiek veiktas, lai iegūtu revīzijas pierādījumus par finanšu pārskatos uzrādītajām summām un atklāto informāciju. Procedūras tiek izvēlētas, pamatojoties uz revidenta profesionālu vērtējumu, ieskaitot krāpšanas vai kļūdu izraisītu būtisku neatbilstību riska novērtējumu finanšu pārskatā. Veicot šo riska novērtējumu, revidents ņem vērā iekšējo kontroli, kas izveidota, lai nodrošinātu finanšu pārskata sagatavošanu un tajā sniegtās informācijas patiesu atspoguļošanu, ar mērķi noteikt apstākļiem piemērotas revīzijas procedūras, bet nevis lai izteiktu atzinumu par kontroles efektivitāti. Revīzija ietver arī pielietoto grāmatvedības principu un nozīmīgu vadības izdarīto pieņemumu pamatoības, kā arī finanšu pārskatā sniegtās informācijas vispārēju izvērtējumu.

Uzskatām, ka mūsu iegūtie revīzijas pierādījumi ir pietiekami un atbilstoši mūsu revīzijas atzinuma izteikšanai.

*Atzinums*

Mūsaprāt iepriekš minētais finanšu pārskats sniedz patiesu un skaidru priekšstatu par Preiļu novada domes finanšu stāvokli 2007. gada 31. decembrī, kā arī par tās darbības finanšu rezultātiem un naudas plūsmām 2007. gadā saskaņā ar Latvijas Republikas MK 2007.gada 13.novembra Noteikumu Nr. 749 „Noteikumi par valsts budžeta iestāžu un pašvaldību gada pārskatu sagatavošanas kārtību” prasībām.

**Ziņojums par vadības ziņojuma atbilstību**

Mēs esam iepazinušies arī ar vadības ziņojumu par 2007. gadu, kas atspoguļots no 4.līdz 12. lapās, un neesam atklājuši būtiskas neatbilstības starp šajā vadības ziņojumā un 2007. gada finanšu pārskatā atspoguļoto finanšu informāciju.

SIA „AKTĪVS M AUDITS”

Zvērinātu revidentu komercsabiedrība

Licence Nr.40

*Marija*

Marija Poriete

Atbildīgā zvērinātā revidente

Sertifikāts Nr.6

Valdes locekle

2008. gada 16.aprīlī

Dārzu ielā 18, Rēzeknē  
LV - 4601



## IV. PAŠVALDĪBAS IESTĀŽU DARBĪBA 2007. GADĀ

### 4.1. Preiļu 1.pamatskola

Skolēnu skaits – 692

Pedagoģisko likmju skaits – 90

Saimnieciskā personāla likmju skaits – 42

Kopējie budžeta izdevumi – Ls 661 914

Skolas īstenotie projekti:

- Sadarbībā ar izdevniecību „Zvaigzne ABC” ir izveidota *darba burtnīca 8. klasei – „Latviešu valoda – literatūras pamats” (mājas darbi latviešu valodā saistībā ar literatūru)*.
- Preiļu novada domes izstrādātajā ERAF līdzfinansētajā projektā *„Dalības atkritumu vākšanas punktu izveide Krāslavas, Līvānu. Preiļu novados un Dagdas pilsētā.”*
- Projektā *„Par drošu nākotni jādodomā jau šodien”*, kura mērķis ir sekmēt Preiļu novada un Riebiņu novada skolas vecuma bērnu līdzdalību sabiedriskajā dzīvē, informācijas apmaiņu un izglītošanu drošības jautājumos.
- *Preiļu novada domes un biedrības „Mūsmājas” projektā „Manas un tavas pagātnes”*, kura mērķis ir izziņāt Preiļu rajona mazākumtautību bērnu integrācija sabiedrībā izziņot savu etnisko kultūru tradīcijas.
- 1.– 4. klašu skolēni un sporta skolotāji piedalījās *Izglītības un zinātnes ministrijas un Sporta pārvaldes projektā „Esi aktīvs”*, kura mērķis ir popularizēt sportu un fiziskās aktivitātes kā veselīga dzīves veida pamatu un lietderīgu brīvā laika pavadīšanas iespēju.
- *ES mūžizglītības programmas „Comenius” ietvaros ir uzsākts Latvijas un Čehijas sadarbības institūciju partnerības projekts „Draudzība caur deju”*, kuru koordinē skolotāja Gaida Ivanova, galvenās aktivitātes tiks realizētas no 2007. gada oktobra līdz 2009. gadam.
- Sadarbībā ar Preiļu novada domi piedalījās IZM un Sporta pārvaldes izsludinātajā projektu konkursā *„Sporta inventāra iegādes palīdzības pilotprogramma” ar projektu „Preiļu novada izglītības iestāžu sporta materiālās bāzes uzlabošana”*.
- Skolas pedagogi piedalās Vispārējās izglītības kvalitātes novērtēšanas valsts aģentūras (VIKNVA) rīkotajā Eiropas Savienības struktūrfondu nacionālās programmas *„Pedagogu tālākizglītības tīkla izveide”* projektā *„Pedagogu tālākizglītības metodiskā tīkla nodrošinājuma izveide”*

- Skolas komanda ( skolēns, vecāku pārstāvis, skolas administrācijas pārstāvis, 2 klašu audzinātāji) iesaistījās IAC (Izglītības attīstības centra ) **projektā „Starpkultūru dialoga veicināšana” Projekts tiek īstenots ar Eiropas Savienības un Sorosa fonda – Latvija finansiālu atbalstu ES pārejas programmas „Sabiedrības integrācijas veicināšana Latvijā” ietvaros.** Skolas komanda tiks sagatavota tālākizglītības kursu vadīšanai skolā un pašvaldībā.

#### 4.2. Preiļu 2. vidusskola

Skolēnu skaits - 365

Pedagoģisko darbinieku likmju skaits - 56

Saimnieciskā personāla likmju skaits - 30

Kopējie budžeta izdevumi – Ls 422 445

Skolas īstenotie projekti:

- ESF – dabaszinību kabineti
- Darbnīcu renovācija
- Skolas teritorijas apgaismošana
- Ēdnīcas jumta siltināšana
- Mūzikas kabineta remonts
- Skolas sanitāro mezglu renovācija
- Sporta inventāra iegāde

#### 4.3. Preiļu valsts ģimnāzija

Skolēnu skaits - 304

Pedagoģisko darbinieku likmju skaits – 49

Saimnieciskā personāla likmju skaits – 26

Kopējie budžeta izdevumi –Ls 424 843 Ls

Īstenotie projekti:

- ESF Nacionālā programma „Mācību kvalitātes uzlabošana dabaszinātņu, matemātikas un tehnoloģiju priekšmetos” projektā **„Mācību satura izstrāde un skolotāju tālākizglītība dabaszinātņu, matemātikas un tehnoloģiju priekšmetos.”**
- ERAF Nacionālās programmas „Elektroniskās pārvaldes bāzes infrastruktūras attīstība un pilnveidošana” projekta „Latvijas vispārīzglītojošo skolu informatizācija” **„Mācību procesa sadarbības vietnes”** pilotprojektā
- ESF NP projekts **„Pedagogu tālākizglītības metodiskā tīkla nodrošinājuma izveide”**

#### 4.4. Aizkalnes pamatskola

Skolēnu skaits – 48



Pedagoģisko darbinieku likmju skaits- 15

Saimnieciskā personāla likmju skaits - 12

Kopējie budžeta izdevumi - Ls74 965

Īstenotie projekti:

- „Profesionālās orientācijas, konsultāciju, koordinācijas un atbalsta sistēmas pilnveide Preiļu novadā”
- sporta inventāra piesaiste skolai kopā ar citām novada skolām

#### **4.5. Preiļu Mūzikas un mākslas skolā**

Skolēnu skaits – 209

Pedagoģisko darbinieku likmju skaits- 30

Saimnieciskā personāla likmju skaits - 10

Kopējie budžeta izdevumi – Ls 185 482

#### **4.6. Preiļu novada kultūras centrs**

Preiļu novada kultūras centrs 2007. gada sākumā apvieno 6 struktūrvienības: Preiļu rajona galveno bibliotēku ( ar Bērnu nodaļu ), Aizkalnes bibliotēku, Līču bibliotēku, Preiļu kultūras namu, Aizkalnes tautas namu un Līču kultūras namu. Pēc Preiļu rajona galvenās bibliotēkas ēkas renovācijas darbu pabeigšanas, notiek kultūras centra restrukturizācija un ar 2007. gada 1. aprīli no Kultūras centra tiek atdalītas sekojošas struktūrvienības: Preiļu rajona galvenā bibliotēka( ar Bērnu nodaļu ), Aizkalnes bibliotēka un Līču bibliotēka. Šis restrukturizācijas process bija galvenais notikums, kas būtiski ietekmēja kultūras centra darbību pārskata gadā. Jaunizveidotajai pašvaldības iestādei Preiļu galvenajai bibliotēkai tika nodoti bez atlīdzības bibliotēku fondi, pamatlīdzekļi un inventārs ,un tāpēc Preiļu novada kultūras centra 2007. gada budžeta izpildes rezultāts bija ar mīnusa zīmi Ls. – 186370,-.

Kultūras centra štati - 35 darbinieki

Kultūras centrā strādā 12 tehniskie darbinieki un 5 speciālisti, kas tieši iesaistīti kultūras darba organizēšanā novadā, kā arī 18 tautas mākslas kolektīvu vadītāji, kuri mēnesī strādā 16 stundas.

Gada laikā ir notikuši 8 amatieru un 15 profesionālo kolektīvu koncerti ar kopējo apmeklētāju skaitu – 21800 apmeklētāji, ir notikuša 3 amatiereteātru un 8 profesionālo teātru

izrādes ar kopējo apmeklētāju skaitu- 1900 apmeklētāji, notikuši 17 Valsts un tradicionālie svētki ar kopējo apmeklētāju skaitu – 4100 apmeklētāji, notikušas 16 informatīvi izglītojošas norises ar kopējo apmeklētāju skaitu – 6000 apmeklētāji, noorganizēti 56 izklaides sarīkojumi ar kopējo apmeklētāju skaitu 27300 apmeklētāji.

Kultūras centrā 2007. gadā darbojās 15 mākslinieciskās pašdarbības kolektīvi

#### **4.7. Preiļu Galvenā bibliotēka**

Reģistrēto lasītāju skaits - 3693

t.sk. bērni un jaunieši līdz 18.gadiem – 1682

Apmeklējumu skaits – 100 264

Bibliotēkas krājums – 104 408

Darbinieku likmju skaits- 24

Pašvaldības finansējums – Ls 160 909

Īstenotie projekti:

- VKKF Kultūras programmā „**Jaunu grāmatu un citu izdevumu iegāde publiskajām bibliotēkām**”.
- **”Pirmā tikšanās ar grāmatu”** Preiļu galvenās bibliotēkas Bērnu literatūras nodaļa . un Aizkalnes pagasta bibliotēka.
- sadarbībā ar Rēzeknes rajona padomi „**Europe Direct informācijas tīkla – Austrumlatgales informācijas punkta uzturošās struktūras izveide**”
- Bila un Melindas Geitsu projekta ietvaros 26 portatīvos datorus, interaktīvo tāfeli, multifunkcionālo iekārtu.

#### **4.8. Preiļu pirmsskolas izglītības iestāde “Pasaciņa”**

Bērnu skaits – 289

Pedagoģisko darbinieku likmju skaits- 38

Saimnieciskā personāla likmju skaits - 37

Kopējie budžeta izdevumi – Ls 293 128

## V. PAŠVALDĪBĀ IZSTRĀDĀTĀ ATTĪSTĪBAS PROGRAMMA UN PROJEKTI

Galvenie teritorijas plāna un novada attīstības programmas īstenošanas pasākumi saistās ar dažādu infrastruktūras objektu būvi un renovāciju. Pārsvarā tās ir publiskās investīcijas. Pamatojoties uz Latvijas Republikas „Teritorijas attīstības plānošanas likumu” un Latvijas Republikas Ministru kabineta noteikumiem nr.883 „Vietējas pašvaldības teritorijas plānošanas noteikumi ” jaunizveidotajai novada domei bija jāizvērtē novada teritorijas plānojums un jāpieņem lēmums par iepriekšēja teritorijas plānojuma atstāšanu spēkā vai veicamajiem grozījumiem. Analizējot situāciju Preiļu novadā, 2005. gada 17. maijā Preiļu novada dome pieņēma lēmumu uzsākt teritorijas plānojuma grozījumu izstrādi, un pēc apstiprinātā laika grafika grozījumi stājās spēkā 2007. gada aprīļa mēnesī.

### Nozīmīgākais veikums 2007.gadā:

2007. gadā dome realizēja vairākus projektus –

- Ūdensvada un kanalizācijas tīklu paplašināšana un rekonstrukcija Preiļos, Kohēzijas Fonda projekts – 3,75 milj. EUR
- Preiļu pilsētas centralizētās siltumapgādes 6. un 7. kārtas etapu rekonstrukcija - Ls 310 937,50
- N.Rancāna ielas dzīvojamā masīva ielu apgaismojuma 1.kārtas ierīkošana - Ls 24 148,59
- N.Rancāna ielas dzīvojamā masīva ielu apgaismojuma 2.kārtas ierīkošana- Ls 10233,85
- Gājēju ietves izbūve Mehanizatoru ielas posmā no Daugavpils ielas līdz dzīvojamai mājai Nr.6a, Preiļos - Ls 22 284,18
- Gājēju ietves atjaunošana Preiļu pilsētas parkā no kapelas līdz Pils ielai - Ls 30 550,20 (daļa finansējuma pārcelta uz bērnu dārza “Pasaciņa” celiņu izbūvi)
- Gājēju ietvju atjaunošana Preiļu novada Sociālā dienesta teritorijā - Ls 13 384,87
- Gājēju ietvju posmu atjaunošana Preiļu pilsētā - Ls 22 196,18
- Aglonas ielas posma asfaltbetona seguma atjaunošana Preiļu pilsētā - Ls 46 007,78
- Automašīnu stāvvietu ierīkošana un paplašināšana dzīvojamo māju masīvos, Preiļos - Ls 11 970,20
- Asfaltbetona seguma atjaunošana 2007.gadā Preiļu pilsētas ielu posmos (Liepājas,

Zaļā, Valmieras, Saltupes, Ziedu, Cēsu) - Ls 141323.04

- Gājēju ietvju posmu atjaunošana no Kooperatīva ielas līdz Celtnieku ielai un Liepu ielā, Preiļos - Ls 27790.35
- „Preiļu pilsētas kapu žoga renovācija, 1.kārta”- Ls 9126,12
- „Meliorācijas grāvja renovācija Preiļu pilsētā no Kooperatīva ielas līdz Lauku ielai Nr.1”- Ls 7166,81
- „Preiļupes gultnes pārtīrīšana”
- „Lauku iela LG-1 grāvju renovācija”- Ls 9999,87
- Kapličas izbūve Aizkalnes pagasta centra Daugaviešu kapos- Ls 10 298,17
- „Preiļu novada Preiļu pagasta ceļu rekonstrukcija (procesā) – Ls 136 400
- „Sabiedriskā transporta pieturvietas nojumes piegāde un uzstādīšana Preiļu novada Preiļu pagasta Līčos” - Ls 3420,82
- Bērnu rotaļu laukuma iežogošana N. Rancāna ielā, Preiļos - Ls 3529,65
- Tehniskā projekta izstrāde „Preiļu 2.vidusskolas un Preiļu pamatskolas darbnīcu renovācija 1.Maija ielā 8, Preiļos” - Ls 11599,40
- Sanitāro mezglu remonts un 5 logu bloku nomaina Aizkalnes pamatskolas ēkai Nr.3 - Ls 8353,75
- Preiļu Valsts ģimnāzijas piebūves 2. stāva kabinetu un laboratoriju aprīkojums – Ls 50 000
- Preiļu 2. vidusskolai, ēdnīcas jumta siltināšanai – Ls 10 000
- PII “Pasaciņa”, bruģa ieklāšanai – Ls 5 000
- Preiļu novada (Līču) kultūras nama ēkas jumta seguma renovācija – Ls 39 000
- Līču bibliotēkas modernizācija - Ls 18 750
- ESF projekts Nr.VPD1/ESF/PIAA/07/APK/3.3.7./0043/0278 ”Izglītības un attīstības centra izveide jauniešiem ar speciālām vajadzībām Preiļu novada domes Sociālajā dienestā » projekta vadītāja asistenta pienākumu pildīšanu, - Ls 45 000 (100% valsts un ESF finansējums)
- Pašvaldības ēkas 1.kārtas renovācija, Rēzeknes ielā 26, Preiļos - Ls 99 813,64
- ESF projekts “Darba tirgus izpēte Preiļu novada attīstībai”, projekta summa – Ls 22841,68
- Interreg projekts SIV-099 “YES” – biznesa inkubatora izveide Preiļu novadā - EUR 120 000

- Preiļu pagasta ceļu rekonstrukcija - Ls 136 400
- Preiļu pagasta centra administrācijas ēkas remonts (tehniskā projekta izstrāde) – Ls 13 600.

#### **Aizkalnes pagastā –**

- Aizkalnes pagasta ūdens un kanalizācijas sistēmas rekonstrukcija - Ls 70 000
- Pagasta administrācijas ēkas remonts – Ls 20 000
- Pirmsskolas vecuma bērnu mācību telpu remonts - Ls 20 000
- Aizkalnes pagasta ceļu remonts /Caurteka pāri Jašai/ - Ls 40 000

#### **ES atbalstīto projektu realizācija:**

- „Dzeramā ūdens sagatavošanas iekārtu izbūve Preiļos” EUR 1 289 794,07
- „Notekūdeņu attīrīšanas iekārtas rekonstrukcija Preiļos” EUR 1 972 988,32
- Dalīto atkritumu vākšanas punktu būvdarbu veikšana ERAF līdzfinansētā projekta Nr. VPDI/ERAF/CFLA/06/APK/1.1.2./000011/008 „Dalītās atkritumu vākšanas punktu izveide Krāslavas, Līvānu, Preiļu novados un Dagdas pilsētā” ietvaros. – Ls 72717, 22
- Aglonas - Liepu un Raiņa – Talsu krustojumu rekonstrukciju pabeigšana/ERAF finansējums – 45 034 Ls un 80 582 Ls/;

**Uzņēmējdarbības** jomā jāatzīmē divu lielu eksporta produkciju ražojošu uzņēmumu a/s „Preiļu siers” un SIA „VS Tekst” veiksmīga darbība. Preiļu novadā ir samazinājies bezdarba līmenis. Vienlaikus ir jāatzīmē arī kvalificēta darbaspēka trūkums, zems lauksaimnieciskās aktivitātes līmenis. Tiek īstenots Interreg IIIA projekts „YES” Nr. SIV-099, pašvaldībā izveidotas biznesa inkubatoram paredzētas telpas.

**Komunālā saimniecībā** - sāpīgākais jautājums ir tarifu palielināšanās. Nopietna ir namu apsaimniekošanas problēma - nami noveco, dzīvokļi ir lielākoties privatizēti, apsaimniekošanas tarifi nesedz nepieciešamos izdevumus. Ir nepieciešams uzlabot dzīvojamo namu apsaimniekošanu. Līdz ar 2007. gada 1. janvāri slēgta izgāztuve un atkritumi tiek nogādāti uz Demeni. 2007. gadā uzsākta un turpināsies 2008. gadā ERAF projekta īstenošana par dalīto atkritumu punktu izveidi pašvaldībā (novadā 20 punkti). Tika veikti siltumapgādes

sistēmas remontdarbi (EM projekts – Ls 321 650), pašvaldība ieguvusi EMAS sertifikātu un Vides ministrijas balvu „Ābols 2007”.

**Pašvaldības darba pilnveidošanā**-veikta Preiļu novada pašvaldības darbības analīze (Izpildītājs: SIA ”PKC” Pašvaldību konsultāciju centrs), kas sniedz priekšlikumus pašvaldības darbības pilnveidošanai. Sastādot 2008.gada budžetu, lai stimulētu efektīvi tērēt resursus, iepriekšējā gadā ietaupītie līdzekļi palika iestāžu rīcībā.

## **VI. PLĀNOTIE PASĀKUMI UN PROJEKTU REALIZĀCIJA**

### **1. Infrastruktūras jomā:**

- Daugavpils ielas rekonstrukcijas pabeigšana /Satiksmes ministrijas finansējums – 526 000 Ls/;
  - Preiļu novada pansijas izveides uzsākšana Līčos /VIP - 300 000 Ls/;
  - Pašvaldības ielu, ietvju, stāvlaukumu, bērnu laukumu, apgaismojuma atjaunošana /Aptuveni 700 000 Ls – pašvaldības, ceļu fonda finansējums un kredīts/;
- Preiļu 2. vidusskolas darbnīcu renovācija un siltumtrašu nomaiņa /RAPLM mērķdotācija novadu veidošanai – 75 000 Ls katram/
- Dzimtsarakstu nodaļas pārcelšana uz Preiļu bibliotēkas ēku;
- Biznesa inkubatora darba uzsākšana;
- Preiļu novada sporta laukuma ar mākslīgo segumu izbūve” projekta „Preiļu novada mākslīgā futbola laukuma iekārtošana” ietvaros, 1.kārta - Ls 129 745,99 (Valsts investīciju projekts)
- Sagatavošanās darbi Preiļu novada paplašināšanai apvienojoties ar Pelēču un Saunas pagastiem /RAPLM kopējā dotācija – 850 000 Ls/;
- Seguma atjaunošana laukumam pie ēkas Raiņa bulvārī 24, Preiļos - Ls 30 487,89

### **Preiļu pagastā –**

- Preiļu pagasta ceļu rekonstrukcija - Ls 136 400
- Preiļu pagasta centra administrācijas ēkas remonts (tehniskā projekta izstrāde) – Ls 13 600

### **Aizkalnes pagastā –**

- Aizkalnes pagasta ūdens un kanalizācijas sistēmas rekonstrukcija - Ls 70 000
- Pagasta administrācijas ēkas remonts – Ls 20 000
- Pirmsskolas vecuma bērnu mācību telpu remonts - Ls 20 000
- Aizkalnes pagasta ceļu remonts /Caurteka pāri Jašai/ - Ls 40 000

### **1.2. ES atbalstīto projektu realizācija:**

- „Dzeramā ūdens sagatavošanas iekārtu izbūve Preiļos”      EUR 1 289 794,07 (ar PVN)

- „Notekūdeņu attīrīšanas iekārtas rekonstrukcija Preiļos” EUR 1 972 988,32 (ar PVN)
- Dalīto atkritumu vākšanas punktu būvdarbu veikšana ERAF līdzfinansētā projekta Nr. VPDI/ERAF/CFLA/06/APK/1.1.2./000011/008 „Dalītās atkritumu vākšanas punktu izveide Krāslavas, Līvānu, Preiļu novados un Dagdas pilsētā” ietvaros. – Ls 72717, 22
- Aglonas - Liepu un Raiņa – Talsu krustojumu rekonstrukciju pabeigšana/ERAF finansējums – 45 034 Ls un 80 582 Ls/;
- PII “Auseklītis” otrās kārtas renovācija/ERAF finansējums – 360 000 EUR/;

### **1.3. 2008. gadā Preiļu novadā plānotie pasākumi:**

- Latvijas tautas deju festivāls skolēniem “Latvju bērni danci veda” – 24.maijā, dalībnieku skaits – ap 4 000;
- Pašdarbības kolektīvu piedalīšanās Latvijas dziesmu un deju svētkos...5. – 12.jūlijs;
- Lielais latgaliešu koncerts /festivāla “Muzykys skrytuļs” vietā/ un 14 Latvijas pašvaldību delegāciju salidojums “Putnu dienas” - 19.jūlijs;
- “Preiļiem 80” svētku nedēļa – no 21. – 27.jūlijs;
- Latgales senioru festivāls – 9.augusts, aptuveni 600 dalībnieku;
- “Siera dienas” Preiļos – 23.augusts;
- “Veco muzikantu” saiets – 13.septembris;
- 7. grāmatu svētki – 16.maijā

### Pašvaldības uzdevumi 2009. - 2010. gadā

1. Efektivizēt uzņēmējdarbības atbalsta pasākumus.
2. Turpināt sakārtot patreizējā un jaunā Preiļu novada infrastruktūra.

### **2008. gada budžets**

Preiļu novada domes 2008. gada budžetā, līdz ar minimālās algas palielinājumu, pieaugums ir paredzēts 245 darbinieku atalgojumam. Paredzēts uzturēšanas izdevumu



palielinājums iestāžu budžetos sakarā ar komunālo un citu pakalpojumu sadārdzinājumu. Šobrīd tiek izvērtēti vairāki domes ES projektu konkursiem iesniegtie projekti. Tāpēc budžetā var tikt veiktas korekcijas atkarība no projektu izskatīšanas rezultātiem.

Ir palielinājies iekasēto nodokļu apjoms, kas liecina gan par Valsts ieņēmumu dienesta sekmīgu darbību, gan arī par ekonomiskās situācijas uzlabošanos. Jau ceturto gadu novads nesaņem finansējumu no pašvaldību izlīdzināšanas fonda.

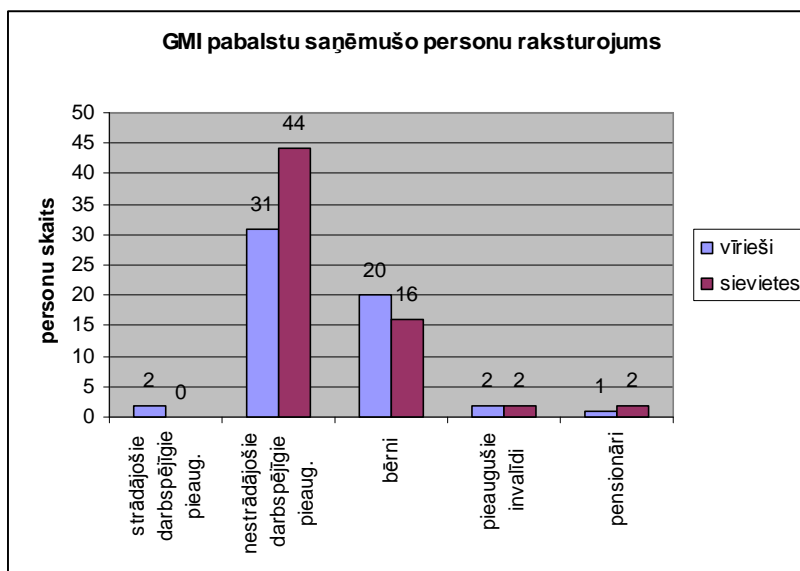


## VII. SOCIĀLĀ NODROŠINĀŠANA UN APRŪPE

2007.gadā Preiļu novadā, pamatojoties uz MK noteikumiem Nr.97 „Kārtība, kādā ģimene vai atsevišķi dzīvojoša persona atzīstama par trūcīgu”, atbilstība trūcīgas ģimenes (personas) statusam (ienākumi uz vienu ģimenes locekli nepārsniedz Ls60.00) konstatēta 121 ģimenei jeb 309 personām. Vairumā gadījumu tās ir ģimenes ar bērniem un vienu vai vairākiem darbspējīgiem pieaugušajiem, kā arī ģimenes bez bērniem un vienu vai vairākiem darbspējīgiem pieaugušajiem, kuri dažādu apsvērumu dēļ (zems pamatprasmju līmenis, valsts valodas nezināšana, pirmspensijas vecums, invaliditāte u.tml.) vai nu nestrādā algotu darbu vispār, vai arī tas ir zemu atalgots. Salīdzinājumā ar 2006.gadu, trūcīgo ģimeņu (personu) skaits samazinājies par 58 ģimenēm jeb 114 personām. Situācijas uzlabojumu lielā mērā noteikusi subsidēto darba vietu izveide dažādos uzņēmumos, kas darbspējīgajām personām ļāvusi paaugstināt savus ienākumus un nekvalificēties kā trūcīgai ģimenei.

56 no trūcīgajām ģimenēm ir arī pabalsta garantētā minimālā ienākumu līmeņa (GMI) nodrošināšanai saņēmējas (ienākumi uz vienu ģimenes locekli nepārsniedz Ls27.00), kopumā 2007.gadā tās bijušas 120 personas (minētā pabalsta saņēmējo personu raksturojumu skat. 1.attēlā) No 56 ģimenēm 22 ģimenēs ir bērni, un GMI pabalsts ir būtiska palīdzība pamatvajadzību apmierināšanā. Minētā pabalsta saņemšanas laiks ir no 3-9 mēnešiem gadā, un atkārtoti to saņēmušas 36 ģimenes. Kopumā GMI pabalsta vidējais saņemšanas ilgums vienai personai ir 5 mēneši, un 2007.gadā tam izlietoti Ls11711.40.

1.attēls



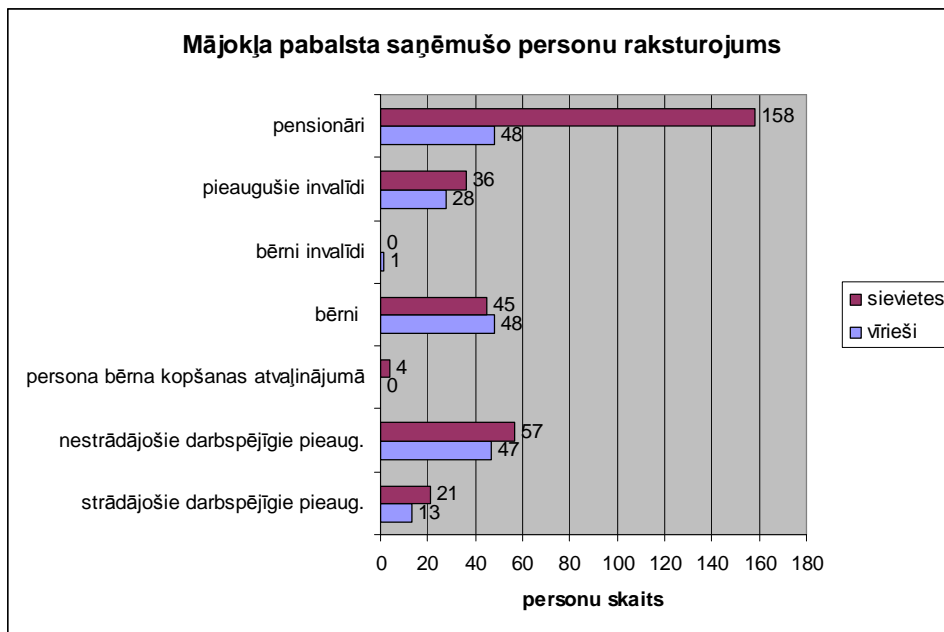
Būtisks atbalsts trūcīgajām ģimenēm ar bērniem ir sociālā dienesta sniegtā iespēja saņemt brīvpusdienas pašvaldības izglītības iestādē un segt 50% no maksas par bērna uzturēšanos pirmsskolas izglītības iestādē. 2007.gadā šādu palīdzību saņēmis 101 bērns (2006.gadā 105 bērni), minētajam palīdzības veidam izlietojot Ls5039.41 no sociālā dienesta budžeta līdzekļiem.

Visa 2007.gada garumā aktuāls bija pabalsts komunālo maksājumu daļējai segšanai (mājokļa pabalsts), kuram izlietoti Ls 14230.- Tas izmaksāts sekojošām grupām:

- trūcīgām ģimenēm (personām): 32 mājokļi ar centrālo apkuri, 74 – ar malkas apkuri;
- vientuļiem pensionāriem/ invalīdiem: 122 mājokļi ar centrālo apkuri, 78 – ar malkas apkuri;
- pensionāru/ invalīdu ģimenēm: 7 mājokļi ar centrālo apkuri, 1 – ar malkas apkuri.

Detalizētāks minētā pabalsta saņēmēju raksturojums aplūkojams 2.attēlā.

2.attēls



Bez jau uzskatītajiem pabalstiem, sociālais dienests piešķīris pabalstus medicīnas pakalpojumu daļējai segšanai (25 personām, izlietotie līdzekļi Ls 953.13), trūcīgo personu apbedīšanai (10 pabalsta izsniegšanas gadījumi, izlietotie līdzekļi Ls 1201.02), pabalstu mācību līdzekļu iegādei trūcīgo ģimeņu bērniem (37 bērniem, izlietotie līdzekļi Ls555.00), pabalstu no brīvības atņemšanas iestādēm atbrīvotām personām (6 personām, izlietoti līdzekļi Ls 140.00), pabalstu ārkārtas situācijā (10personām, izlietoti līdzekļi Ls767.00), pabalstus bez vecāku gādības palikušiem bērniem pēc ārpus ģimenes aprūpes beigšanās (9 personas, izlietoti līdzekļi Ls3300.00). Gada beigās pabalsti tikuši piešķirti arī dažādām sociālajām,

grupām: politiski represētām personām (kopumā 88), 1.un 2.grupas invalīdiem (352), 3.grupas nestrādājošiem invalīdiem (65), kā arī bērniem invalīdiem (29).Kopumā gada laikā dažādus pabalstus saņēmušas 1759 personas un izlietotie līdzekļi sastāda Ls 62779.99.

Detalizētāks informācijas izklāsts kā par minētajiem pabalstiem izlietotajiem līdzekļiem, tā par pabalstus saņēmušo personu raksturojumu atrodams valsts statistikas pārskatā „Pārskats par sociālajiem pakalpojumiem un sociālo palīdzību Preiļu novadā 2007.gadā”, ko ik gadu sociālais dienests iesniedz LR Labklājības ministrijas Sociālo pakalpojumu pārvaldei.

Līdzās sociālajiem pabalstiem, būtiska sociālā dienesta funkcija ir arī sociālie pakalpojumi: aprūpe mājās, personu ievietošana īslaicīgās/ ilgstošās sociālās aprūpes institūcijā, sociālās rehabilitācijas pakalpojumu piešķiršana par valsts budžeta līdzekļiem dažādām sociālajām grupām.

2007.gada laikā aprūpi mājās saņēmuši 50 novada iedzīvotāji, 10 gadījumos tā piešķirta pirmreizēji, 5 gadījumos mainīts aprūpes komplekss (no minimālā uz paplašināto vai maksimālo, un otrādāk atkarībā no personas pašaprūpes spējām), bet 3 personām aprūpe mājās pārtraukta. Aprūpes mājās pakalpojumu nodrošināšanai izlietoti Ls20354.- no sociālā dienesta budžeta.

Īslaicīgās sociālās aprūpes institūcijā ievietoti 5 novada iedzīvotāji, bet ilgstošajā – 8 Preiļu novada iedzīvotāji. Tāpat sociālais dienests sagatavojis lēmumus par 4 personu ievietošanu specializētā tipa sociālās aprūpes institūcijās, taču pakalpojuma piešķiršanu koordinē LR LM Sociālo pakalpojumu pārvalde un ievietošana minētājā institūcijā ir rindas kārtībā.

Par valsts budžeta līdzekļiem sociālās rehabilitācijas pakalpojumu saņemšanai uzņemtas rindā 4 personas ar funkcionāliem traucējumiem, 2 politiski represētas personas un 1 Černobiļas AES avārijas seku likvidācijas dalībnieks. Sociālās rehabilitācijas pakalpojumus dzīves vietā saņēmuši 3 bērni, kuri cietuši no prettiesiskām darbībām ģimenē, institūcijā šādu pakalpojumu saņēmis viens bērns.

Sakarā ar to, ka 2007.gada aprīlī darbu uzsāka sociālais darbinieks darbam ar ģimeni un bērniem, sociālajam dienestam bija iespēja vairāk uzmanības veltīt arī sociālā darba veikšanai dažādās sociālajās grupās.

Galvenie darba virzieni:

- Darbs ģimenēm, kurās nav nodrošināta bērna augšanai un attīstībai labvēlīgi apstākļi. Tika veiktas regulāras apsekošanas, sadzīves apstākļu novērtēšana, pakalpojumu piedāvāšana- dienas centra pakalpojumi, veļas mazgāšana SD, dušas apmeklēšana SD.

Notika pārrunas par ģimenes dzīves apstākļu uzlabošanu. Novadā 2007.gadā SD redzeslokā bija 24 ģimenes, kurās nav nodrošināta bērna augšanai un attīstībai labvēlīgi apstākļi..

- Darbs ar ģimenēm, kurās ir radušās grūtības bērnu audzināšanā (kavē skolu, klaiņo), kurās radušās konfliktsituācijas. Bieži vien problēma tikai tiek identificēta, ieteikti speciālisti un centri, kur var saņemt palīdzību, bet reāli šie speciālisti netiek apmeklēti, jo daudzos gadījumos ģimenes nav motivētas mainīt ierasto dzīves stilu,
- Darbs ar nepilngadīgajiem likumpārkāpējiem. Pašvaldībā 2007.gadā bija uzmanības lokā 20 nepilngadīgie likumpārkāpēji. Uzsākta sociālās korekcijas programmu izveide šiem pusaudžiem.
- Darbs ar ģimenēm krīzes situācijās – kad zaudēts kāds no tuviniekiem vai vecāki šķiras. 2007.gadā šādā situācijā bija nonākušas 2 ģimenes, kas interesējās par iespēju saņemt psihologa konsultācijas.
- Darbs ar ģimenēm, kurās kāds cietis no vardarbības. Pagājušajā gadā 3 bērni saņēma psihologa palīdzību dzīvesvietā, viens bērns uzturējās un saņēma palīdzību rehabilitācijas institūcijā. Pašvaldībā nav krīzes centra, kurā ģimenes varētu saņemt palīdzību, uzturēšanās citu pašvaldību institūcijās izmaksā dārgi, bieži vien tur ir rindas vai arī no citām pašvaldībām bērnus neuzņem.
- Darbs ar ģimenēm atkalapvienošanas nolūkā. Tiek izstrādāts sadarbības līgums un palīdzības un atbalsta programma ģimenei, vecāki tiek motivēti strādāt, ārstēt atkarības, uzlabot dzīves apstākļus. 2007.gadā ģimenes atkalapvienošanas nolūkā tika strādāts ar 9 ģimenēm. Vienā ģimenē bērns tika atgriezts.
- Darbs ar aizbildņiem. Visbiežāk nākas strādāt aizbildnības dibināšanas sākumā, kad bērnam ir grūti adaptēties, rodas dažādas saderības, disciplīnas problēmas. 2007.gadā īpaša uzmanība tika pievērsta 8 aizbildņiem. Diemžēl pašvaldībā nav audžuģimeņu, kas varētu papildināt ārpusģimenes aprūpes veidus.
- Darbs ar bāreņiem un bez vecāku gādības palikušiem bērniem, kuri uzturas pie pagaidu aizbildņiem vai ilgstošas sociālās aprūpes iestādēs. Tika veiktas apsekošanas, pārrunas, nogādātas dāvanas svētkos. Pie pagaidu aizbildņa atrodas 4 bērni un ilgstošas sociālās aprūpes iestādēs uzturas 2 bērni.

Līdzīgi kā iepriekšējos gados, aktīva bijusi arī Dienas centra darbība. Būtiskāko aktivitāšu vidū jāmin Jaungada eglīte bērniem ar īpašām vajadzībām, Preiļu novada pensionāru tradicionālais gada pasākums kultūras centrā, Mātes dienai veltīts pasākums, invalīdu pavasara sporta spēles Preiļu 2.vsk. stadionā, radošās nodarbības skolu brīvdienās

trūcīgo ģimeņu bērniem Bērnu rotaļu un attīstības centrā „Kamolītis”, bērnu radošo darbu izstāde, tradicionālā rudens ekskursija pa Latgali pensionāriem un invalīdiem, Sirds diena Dienas centrā, invalīdu rudens sporta spēles – galda sporta spēļu turnīrs Kultūras centrā, Starptautiskās invalīdu dienas pasākums, Svētku eglīte trūcīgo ģimeņu bērniem.

Domājot par darba apstākļu uzlabošanu, patīkamākas darba vides veidošanu, 2007.gadā veikta logu nomaiņa sociālā dienesta ēkā, veikti remontdarbi kāpņutelpās un atsevišķos kabinetos par kopējo summu Ls21869.04.

Preiļu novada domes izpilddirektors  
2008. gada 19. jūnijā

V. Ivanovs