

**Preiļu novada pašvaldības nekustamā īpašuma -
neapbūvētas zemes vienības “Niedras”
IZSOLES NOTEIKUMI.**

1. Šie noteikumi nosaka kārtību, kādā tiks rīkota pirmā mutiskā atklātā izsole Preiļu novada pašvaldības nekustamā īpašuma ar kadastra Nr. 7658 001 0226 “Niedras”, Preiļu pagastā, Preiļu novadā neapbūvētas zemes vienības ar kadastra apzīmējumu 7658 001 0226, (turpmāk tekstā OBJEKTS) pircēja noteikšanai saskaņā ar likumu “Par pašvaldībām” un Publiskas personas mantas atsavināšanas likumu.
2. OBJEKTA atsavināšanas izsoli veic Preiļu novada domes izveidotā izsoles komisija.
3. Atsavināšanas izsoles komisijas locekļi nedrīkst būt atsavināšanas pretendenti, kā arī tieši vai netieši ieinteresēti attiecīgā procesa iznākumā.
4. Ziņas par izsolē atsavināmo OBJEKTU:

4.1.OBJEKTS – Preiļu novada pašvaldības nekustamais īpašums “Niedras”, neapbūvēta zemes vienība – zemes gabals 0,6150 ha platībā Preiļu pagastā Preiļu novadā, kadastra apzīmējums 7658 001 0226. Objekta atrašanās vieta un izvietojums atspoguļoti izsoles noteikumiem pievienotajā zemes robežu plānā, kas ir šo noteikumu neatņemama sastāvdaļa.

4.2.OBJEKTA izsoles sākumcena ir 1040,00 EUR.

4.3.OBJEKTS ir Preiļu novada pašvaldības īpašums. Tas reģistrēts Daugavpils tiesas zemesgrāmatu nodaļas Preiļu pagasta zemesgrāmatas nodaļā Nr. 100000599356.

4.4. Objekta apgrūtinājumi:

- *ekspluatācijas aizsargjoslas teritorija gar valsts vietējiem un pašvaldību autoceļiem lauku apvidos*
- *ekspluatācijas aizsargjoslas teritorija gar elektrisko tīklu gaisvadu līniju ārpus pilsētām un ciemiem ar nominālo spriegumu līdz 20 kilovoltiem*
- *ekspluatācijas aizsargjoslas teritorija gar elektrisko tīklu kabeļu līniju*
- *sanitārās aizsargjoslas teritorija ap kapsētu.*

5. Izsoles veids – atklāta mutiska izsole ar augšupejošu soli. Maksāšanas līdzeklis 100% euro (EUR).
6. Paziņojums par atsavināšanas izsoli tiek publicēts oficiālajā izdevumā “Latvijas Vēstnesis” ,Preiļu novada domes mājas lapā www.preili.lv. Paziņojums par izsoli izliekams pašvaldības administratīvajā ēkā pie informācijas stenda pirmā stāva vestibilā.
7. Atsavināšanas izsole notiks **2020.gada 3.jūlijā plkst. 10.00** Preiļu novada domes telpās Raiņa bulvārī 19, Preiļos.
8. Par izsoles dalībnieku var kļūt jebkura fiziska vai juridiska persona, arī personālsabiedrība, kura saskaņā ar Latvijas Republikā spēkā esošajiem normatīvajiem aktiem var iegūt īpašumā nekustamo īpašumu un ir izpildījusi šajos noteikumos noteiktos priekšnoteikumus noteiktajā termiņā.

9. Izsoles reģistrācijas maksa **EUR 10,00**. Drošības nauda tiek noteikta 10% apmērā no izsoles nosacītās cenas, t.i. 104,00 EUR, kas jāveic Preiļu novada domes kontā Nr.LV08UNLA0026000130630, SEB banka. Izsoles reģistrācijas maksa un drošības nauda jāsamaksā līdz 2020.gada 02.jūlija plkst.12.00.
10. Izsoles solis – **EUR 50,00**.
11. Lai reģistrētos par izsoles dalībnieku, jāiesniedz šādi dokumenti:
 - 11.1. fiziskai personai:
 - 11.1.1. pieteikums par vēlēšanos iegādāties izsolāmo objektu saskaņā ar izsoles noteikumiem,
 - 11.1.2. dokuments, kas apliecina reģistrācijas un nodrošinājuma maksas samaksu,
 - 11.1.3. jāuzrāda personu apliecinošs dokuments.
 - 11.2. juridiskai personai, kā arī personālsabiedrībai :
 - 11.2.1. juridiskā persona iesniedz pieteikumu par vēlmi piedalīties izsolē, kurā apliecina, ka dalībnieks ir reģistrēts likumā noteiktajā kārtībā, nav pasludināts par maksātnespējīgu, neatrodas likvidācijas stadijā vai tā saimnieciskā darbība nav apturēta vai pārtraukta,
 - 11.2.2. attiecīgās institūcijas pilnvarojums iesniegt pieteikumu dalībai izsolē un pilnvarojums pārstāvībai izsolē (ja to nedara pārvaldes institūcija (amatpersona)),
 - 11.2.3. dokuments, kas apliecina reģistrācijas un nodrošinājuma naudas samaksu.
12. Pieteikums par piedalīšanos izsolē kopā ar norādītajiem dokumentiem iesniedzams Preiļu novada domē Raiņa bulvārī – 19, Preiļos, no sludinājuma publicēšanas dienas mājas lapā www.preili.lv līdz **2020.gada 02.jūlija plkst.12.00**.
13. Ja kāds no pretendentiem pieteikumā nav iekļāvis visu minēto informāciju vai norādījis nepatiesas ziņas, komisija pieņem lēmumu par izsoles dalībnieka izslēgšanu no dalības mutiskā izsolē un pieteikumu neizskata.
14. . Saņemot pieteikumus par piedalīšanos izsolē, tiek sastādīts izsoles dalībnieku saraksts, kurā tiek fiksēts katra dalībnieka vārds, uzvārds vai juridiskais nosaukums, kā arī solītāja pārstāvja vārds, uzvārds, pieteikumu iesniegšanas secībā.
15. Izsolē var piedalīties, ja pieteikums iesniegts sludinājumā noteiktajā termiņā un izpildīti visi izsoles priekšnoteikumi.
16. Izsoles dalībnieks netiek reģistrēts:
 - 16.1. ja nav iesniegti visi 11. punktā norādītie dokumenti;
 - 16.2. ja ir beidzies dalībnieku reģistrācijas termiņš.
17. Starp izsoles dalībniekiem aizliegta vienošanās, kas varētu ietekmēt izsoles rezultātu un gaitu.
18. Izsoles dalībniekam ir tiesības iepazīties ar Izsoles noteikumiem un citiem dokumentiem, kas attiecas uz Objektu, sākot no sludinājuma publicēšanas dienas Preiļu novada domes mājas lapā līdz 2020.gada 02.jūlija plkst.12.00, Preiļu novada domē Raiņa bulvārī – 19, Preiļos .
19. Pirms izsoles sākšanas izsoles dalībnieki paraksta izsoles noteikumus, tādējādi apliecinot, ka pilnībā ar tiem ir iepazīlušies un piekrīt tiem.
20. Pirms izsoles uzsākšanas, komisija pārliecinās par solītāju ierašanos pēc iepriekš sastādītā saraksta.
21. Ja kāds izsoles dalībnieks, kurš iekļauts dalībnieku sarakstā, uz izsoles sākuma brīdi nav ieradies izsoles vietā, par to izdarāma atzīme izsoles dalībnieku sarakstā un viņš izslēdzams no tā. Šajā gadījumā iemaksātā drošības nauda tiek atmaksāta.

22. Izsole tiek uzsākta izsoles noteikumos norādītajā laikā un vietā.
23. Izsole sākas ar izsoles vadītāja piedāvāto un nosaukto izsoles sākumcenu, kas sastāda **1040,00 EUR**.
24. Izsoles dalībnieki savu piekrišanu iegādāties izsoles OBJEKTU par sākumcenu apliecina mutvārdos un rakstiski, parakstoties izsoles dalībnieku sarakstā. Tas tiek fiksēts izsoles gaitas protokolā.
25. Izsole notiek, ja ir reģistrējies arī tikai viens izsoles dalībnieks, šajā gadījumā, izsoles dalībnieks veic vienu soli, un OBJEKTA galīgā pirkuma maksa ir nosacītā sākumcena **EUR 1040,00** (viens tūkstotis četrdesmit euro 00 centi t.sk. PVN), plus augšupejas solis EUR 50,00
26. Ja divi vai vairāki izsoles dalībnieki izsaka gatavību iegādāties izsoles priekšmetu par sākumcenu, izsoles cena palielinās par vienu soli, kas noteikts 50,00 EUR.
27. Ja kāds izsoles dalībnieks atsakās no turpmākās solīšanas, viņa pēdējā solītā cena tiek apstiprināta ar izsoles dalībnieka parakstu izsoles dalībnieku sarakstā. Šajā gadījumā izsoles dalībniekam tiek atmaksāta iemaksātā drošības nauda.
28. Izsole ar augšupejošu soli turpinās līdz kāds no tās dalībniekiem nosola visaugstāko cenu, tad izsole tiek izsludināta par pabeigtu.
29. Piedāvātā augstākā summa, atrēķinot naudā iemaksāto nodrošinājumu, jāsamaksā par OBJEKTU divu nedēļu laikā no izsoles dienas, ieskaitot to Preiļu novada domes kontā Nr.LV08UNLA0026000130630, SEB banka ar atzīmi "Preiļu novada pašvaldības nekustamā īpašuma zemes vienības "Niedras", zemes vienības kadastra apzīmējums 7658 001 0226, pirkuma maksa".
30. Nokavējot noteikto samaksas termiņu, nosolītājs zaudē iesniegto nodrošinājumu.
31. Ja nosolītājs šo noteikumu 29. punktā noteiktajā laikā nav samaksājis nosolīto cenu, izsoles komisija par to informē pircēju, kurš nosolījis nākamo augstāko cenu.
32. Pircējam, kurš nosolījis nākamo augstāko cenu ir tiesības divu nedēļu laikā no paziņojuma saņemšanas dienas paziņot izsoles rīkotājam par OBJEKTA pirkšanu par paša nosolīto augstāko cenu.
33. Ja pārsolītais pircējs nav samaksājis nosolīto cenu divu nedēļu laikā kopš paziņojuma iesniegšanas izsoles rīkotājam, izsole ar augšupejošu soli atzīstama par nenotikušu. Šādā gadījumā rīkojama atkārtota izsole.
34. Izsoles rezultāti tiek apstiprināti Preiļu novada domes sēdē pēc Izsoles.
35. Preiļu novada pašvaldība trīsdesmit dienu laikā pēc izsoles rezultātu apstiprināšanas noslēdz ar izsoles uzvarētāju pirkuma līgumu.
36. Nekustamā īpašuma pārreģistrāciju Zemesgrāmatā izdara Pircējs par saviem līdzekļiem.

Preiļu novada domes priekšsēdētāja otrais vietnieks :

K.Zarāne

LATVIJAS REPUBLIKA

ZEMES ROBEŽU PLĀNS

Zemes vienības kadastra apzīmējums: 7658 001 0226

Plāns izgatavots pamatojoties uz Preiļu novada domes 2008. gada 26. septembra sēdes lēmumu Nr. 13 (p.3.7.9. "Par pašvaldībai pastāvīgā lietošanā piešķirtā zemes gabala ar kadastra Nr. 7658 001 0226 izvērtēšanu") un Preiļu novada domes 2018. gada 27. novembra sēdes lēmumu Nr. 13 (p. 17. "Par zemes vienības reģistrāciju zemesgrāmatā").

Robežas uzmērītas posmā no 2019. gada 23. aprīļa līdz 2019. gada 30. aprīlim

Plāna mērogs 1:1000

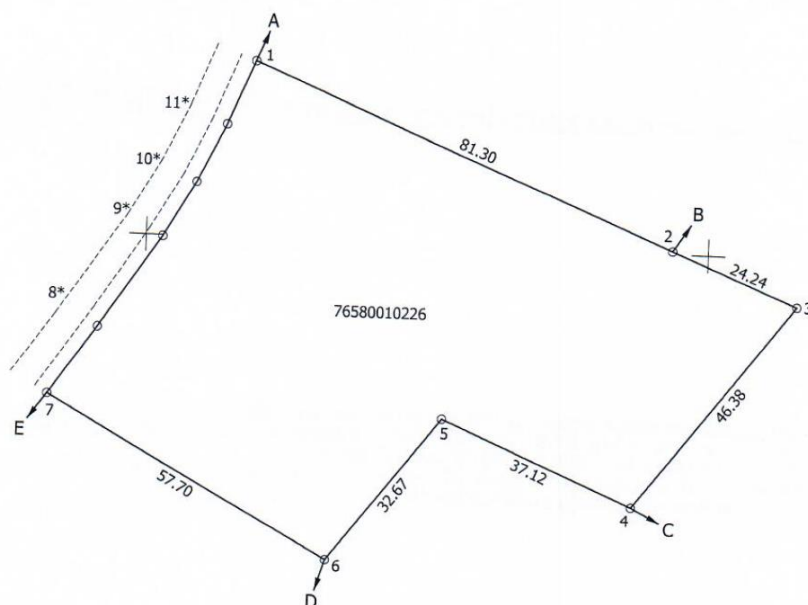
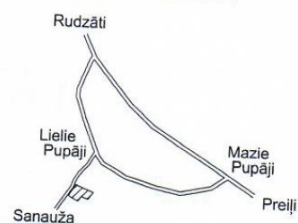
Zemes vienības platība 0.6150 ha



SIA "Preime" valdes priekšsēdētājs		Sandis Šķēps	10.05.2019.
Ierosinātais ir informēts par kadastrālās uzmērīšanas laikā veiktajām darbībām, to rezultātiem.		Preiļu novada domes pilnv. pers. Vita Rieziņa	10.05.2019.

ZEMES VIENĪBA UZMĒRĪTA
 LKS-92 TM
 Mēroga koeficients: 0.9999223

ZEMES VIENĪBAS
 IZVIETOJUMA SHĒMA



X=244600
 Y=662100

Robežojošo zemes vienību saraksts:

- no A līdz B: 7658 001 0261 - Pupāji;
- no B līdz C: 7658 001 0088 - Kristāls;
- no C līdz D: 7658 001 0197 - Seļļi;
- no D līdz E: 7658 001 0198 - Denisovu mājas;
- no E līdz A: 7658 001 0219 - pagasta ceļš Lielie Pupāji - s.Lejas Arāji.

Zemes vienības platība 0.6150 ha
 Plāna mērogs 1: 1000

Mērnīkš Vītālijs Kozulis (sert. Nr.BB-239, derīgs no 29.12.2010. līdz 28.12.2020.) apliecina, ka plāns izgatavots atbilstoši Ministru kabineta 2011.gada 27.decembra noteikumiem Nr.1019 "Zemes kadastrālās uzmērīšanas noteikumi"

Vītālijs Kozulis

02.05.2019.