

***Ietekmes uz vidi novērtējums
jaunputnu un dējējvistu audzēšanas
kompleksa izveidei Preiļu novadā***

Ietekmes uz vidi novērtējuma ziņojums

KOPSAVILKUMS

Rīga, 2024. gada augusts



INSPIRING
ENVIRONMENT

SATURS

Ievads	4
Paredzētās darbības raksturojums.....	4
Paredzētās darbības teritorija un tās apkārtnes raksturojums.....	7
Vides stāvokļa raksturojums un paredzētās darbības ietekmes uz vidi izvērtējums	8
Gaisa kvalitāte	8
Troksnis	11
Vides riski un avārijas situācijas	13
Augsnes, grunts un gruntsūdens kvalitātes raksturojums	14
Sociāli ekonomiskie aspekti.....	14
Iekārtu un darbību kontrole un monitorings	16

Ievads

Ietekmes uz vidi novērtējums sagatavots SIA "Preiļu putni" ierosinātajai darbībai – jaunputnu un dējējvistu audzēšanas kompleksa izveidei Preiļu novadā. Paredzētās darbības rezultātā plānota jaunputnu un dējējvistu audzēšanas kompleksa izveide, izbūvējot 5 jaunputnu novietnes (divās novietnēs plānots izvietot 83 000 jaunputnu un trīs novietnēs – 125 000 jaunputnu, kopā 541 000 jaunputnu) un 2 dējējvistu novietnes (katrā novietnē plānots izvietot 15 000 dējējvistu, kopā 30 000 dējējvistu), lai nodrošinātu jaunputnu audzēšanu un brīvos apstākļos turētu vistu olu ražošanu.

SIA "Preiļu putni" jaunputnu un dējējvistu audzēšanas komplekss plānots Preiļu novadā, Preiļu pagastā, Jaunsaimniekos nekustamā īpašuma "Rietumi" (kadastra Nr. 7658 003 0171) zemes vienībā Rietumu ielā 5 (zemes vienības kadastra apzīmējums 76580030363), Rietumu ielā 7 (zemes vienības kadastra apzīmējums 76580030368) un zemes vienībā ar kadastra apzīmējumu 76580030367 (turpmāk kopā saukta – Darbības vieta).

Vides pārraudzības valsts birojs (turpmāk – Birojs) 2021. gada 1. novembrī ir pieņēmis lēmumu Nr. 5-02/29 par ietekmes uz vidi novērtējuma (turpmāk – IVN) procedūras piemērošanu SIA "Preiļu putni" ierosinātajai darbībai. Birojs 2022. gada 24. janvārī izsniedza IVN programmu Nr. 5-03/2/2022 ziņojuma sagatavošanai.

Ņemot vērā sākotnējās sabiedriskās apspriešanas rezultātus un izmaiņas normatīvajos aktos, ietekmes uz vidi novērtējuma ziņojumā detalizēti tiek vērtēts novietņu izvietojums atbilstoši alternatīvai Nr. 4, un IVN ziņojumā vērtētas alternatīvas ir kurināmā veids kompleksa apsildei:

- sašķidrināta naftas gāze (LPG jeb SNG) – alternatīva Nr. 4-A;
- šķelda – alternatīva Nr. 4-B.

Paredzētās darbības ierosinātais ir SIA "Preiļu putni" (reģistrācijas Nr. 40203289853, juridiskā adrese: Malduguņu iela 4, Mārupe, Mārupes pagasts, Mārupes novads, LV-2167). Ietekmes uz vidi novērtējuma ziņojumu sagatavoja SIA "Estonian, Latvian & Lithuanian Environment" eksperti.

Paredzētās darbības raksturojums

Kompleksa būvniecību plānots veikt pa kārtām, arī putnu skaits kompleksā tiks palielināts pakāpeniski, pirmās darbību uzsāks jaunputnu novietnes Nr. 1 un 2, tālāk novietne Nr. 5. Pirmos putnus plānots ievietot novietnē Nr. 2, provizoriski, 2025. gadā. Ne vēlāk kā pirms putnu ievietošanas novietnē Nr. 2 ekspluatācijā plānots nodot mēslu krātuvi. Sākotnēji (pirms pieslēguma izbūves) ražošanas notekūdeņi var tikt novadīti uz krājvertnēm (pie novietnes Nr. 1 izbūvēta 25 m³ krājvertne un pie novietnes Nr. 2 – 15 m³ krājvertne) kompleksa teritorijā un pēc nepieciešamības izvesti ar vakuumašīnām. Šajā projekta stadijā pieslēguma izbūve Preiļu notekūdeņu attīrīšanas iekārtām plānota pirms 5. novietnes ekspluatācijas uzsākšanas. Kompleksa teritorijā ir paredzēta vieta notekūdeņu priekšattīrīšanas iekārtām, kuras tiktu izvietotas konteinertipa ēkā. Vēršam uzmanību, ka notekūdeņu priekšattīrīšanas iekārtu tehnoloģiskais risinājums būs atkarīgs no piesārņojošo vielu kvalitatīvā un kvantitatīvā sastāva ražošanas notekūdeņos. Nosēdakas ir minimālais risinājums, proti, lielāka apjoma priekšattīrīšanas iekārtu būvniecība tiks veikta, ja piesārņojošo vielu koncentrācija pārsniegs SIA "Preiļu saimnieks" noteiktās pieļaujamās koncentrācijas. Tālāk secīgi plānots uzbūvēt jaunputnu novietnes Nr. 4 un 3, bet kā pēdējās dējējvistu novietnes Nr. 6 un 7 un ar tām saistīto olu šķirošanas un fasēšanas cehu. Kompleksa būvniecību pilnībā plānots pabeigt līdz 2030. gadam.

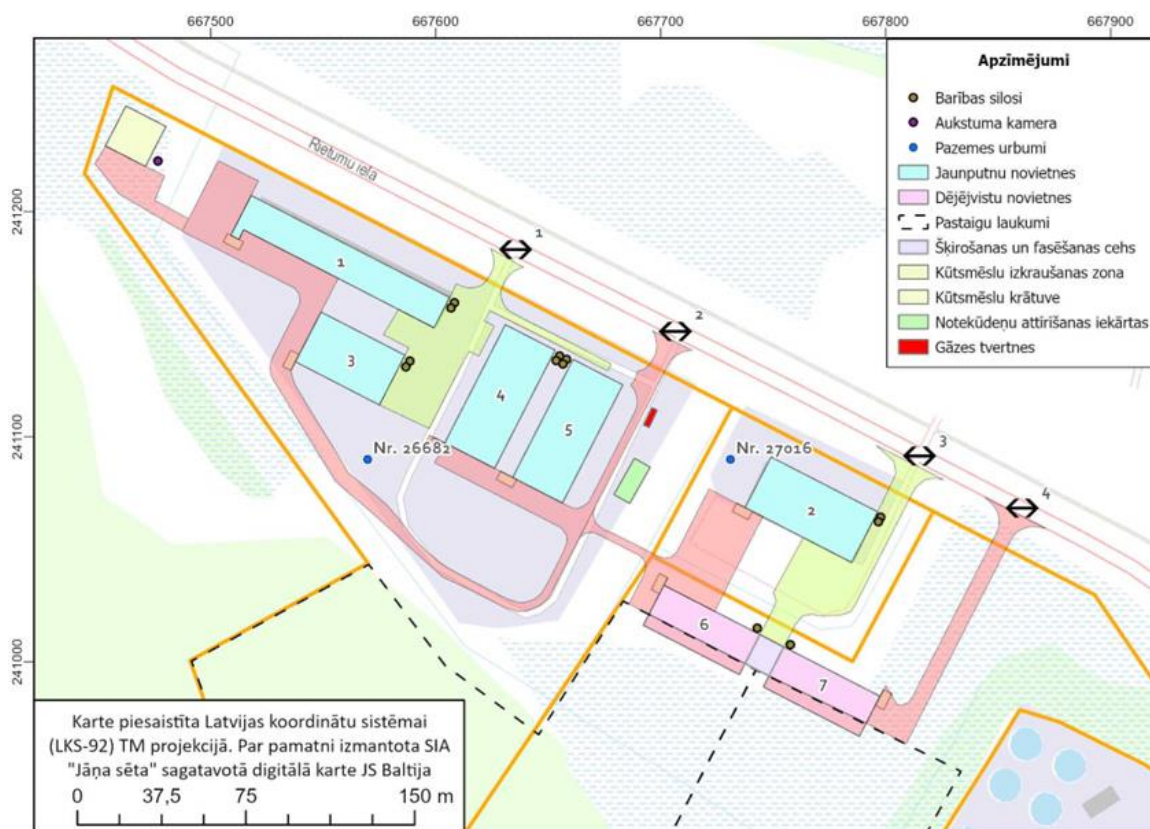
Kompleksa kopējā platība būs 16,34 ha, savukārt iežogotā teritorija 14,4 ha. Darbības vieta un dabā esošās ēkas pieder Preiļu novada pašvaldībai, no jauna būvējamās ēkas piederēs Preiļu novada

pašvaldībai vai SIA "Preiļu putni". Gada laikā plānots izaudzēt līdz 1 623 000 jaunputniem, kurus tālāk novirzīs uz SIA "Alūksnes putnu ferma" kompleksu Alūksnē vai pārvietos uz dējējvistu novietnēm SIA "Preiļu putni" kompleksā. Saražotās produkcijas – vistu olas – apjoms sasniegs 9,3 milj. vistu olas gadā. Projekta realizācijā tiks izmantoti labākie pieejamie tehniskie paņēmieni, lai mazinātu darbības ietekmi uz vidi. Kompleksa plāns alternatīvai Nr. 4-A parādīts 1. attēlā, savukārt alternatīvai Nr. 4-B – 2. attēlā.

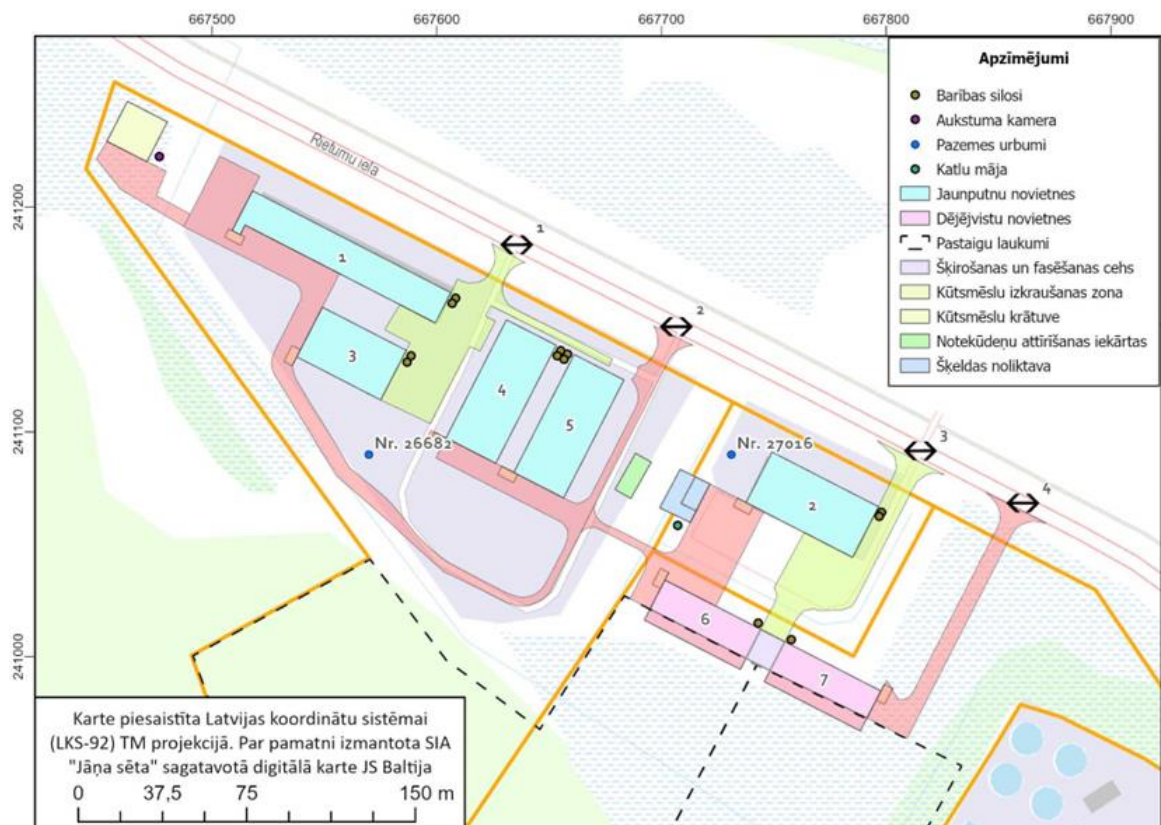
Jaunputni jeb jaunvistas ir putni, kas vēl nav sasniegušas olu dēšanas vecumu un kurus audzē olu iegūšanai. Jaunputns kļūst par dējējvistu, kad tas sāk dēt olas, proti, 16 līdz 20 nedēļu vecumā.

Aptuveni diennakti veci cāļi ar speciālu kravas transportu, kurā tiek nodrošināts mikroklimats, tiks piegādāti uz SIA "Preiļu putni" kompleksu Preiļos. Iepirktie cāļi tiks izvietoti jaunputnu audzēšanas zonā, kurā tos audzēs līdz 4 mēnešu vecumam (16 nedēļas) un tālāk pārvietos uz SIA "Alūksnes putnu ferma" dējējvistu novietnēm Alūksnē vai pārvietos uz dējējvistu novietnēm SIA "Preiļu putni" kompleksā. Jaunputniem plānoti 3 ražošanas cikli gadā, izaudzējot līdz 1 623 000 jaunputniem gadā. Novietnes sagatavošanai pirms jauna ražošanas cikla nepieciešamas vidēji divas nedēļas.

Dējējvistu vietu skaits vienā novietnē nepārsniegs 15 000 (kopā kompleksā 30 000), dējējvistas tiks turētas brīvās turēšanas apstākļos. Kompleksā paredzētas divas dējējvistu novietnes, kas sastāvēs no novietnes, "ziemas dārza" un pastaigu laukuma. Putniem pastaigu laukums (aploks) ap kopējo platību 9,4 ha būs pieejams pie atbilstošiem klimatiskajiem apstākļiem, proti, no 1. aprīļa līdz 31. oktobrim.



1. attēls. SIA "Preiļu putni" alternatīva Nr. 4-A



2. attēls. SIA "Preiļu putni" alternatīva Nr. 4-B

Uz kompleksu tiks piegādāta jau gatava putnu barība. Pie katras novietnes atradīsies 1-2 gatavās barības bunkuri ar tilpumu 18 m^3 (katram). Gatavās barības bunkuri tiks uzpildīti no kravas automašīnu cisternām. Gatavā putnu barība satur augu eļļu, kas samazina putekļu rašanos no darbībām ar gatavo barību.

Ūdensapgāde tiks nodrošināta no SIA "Preiļu putni" piederošajiem dziļurbumiem (LVĢMC datu bāzes "Urbumi" Nr. 26682 ($30,0 \text{ m}^3/\text{dnn}$) un Nr. 27016 ($86,4 \text{ m}^3/\text{dnn}$)). Urbumu pases pievienotas 6. pielikumā. Lielākais ūdens patēriņš ir putnu dzirdināšanai. Ūdens patēriņa kontrolei plānots uzstādīt skaitītājus urbumiem un pirms katras novietnes.

Alternatīvas Nr. 4-A gadījumā novietņu un olu šķirošanas un fasēšanas ceļa apsildes vajadzībām nepieciešamās siltumenerģijas ražošanai paredzēts izmantot SNG, ko uzglabās 2 virszemes tvertnēs ar kopējo vienlaicīgās glabāšanas apjomu līdz 10 tonnām. Tāpat traktortehnikas un dīzeļģeneratora vajadzībām objektā paredzēts uzglabāt un izmantot dīzeļdegvielu, kura atradīsies tvertnē ar ietilpību līdz 4 tonnām. Alternatīvas 4-B gadījumā siltumenerģijas ražošanas vajadzībām paredzēts izmantot šķeldu, kuru uzglabās atklātā noliktavā ($15 \text{ m} \times 20 \text{ m}$) līdzās katlu mājai. Šķeldas uzglabāšanas apjoms paredzēts aptuveni 200 ber. m^3 .

Ražošanas notekūdeņi tiks novadīti uz SIA "Preiļu putni" lokālajām notekūdeņu priekšattīrīšanas iekārtām un tālāk uz SIA "Preiļu saimnieks" notekūdeņu attīrīšanas iekārtām. Sākotnēji (pirms pieslēguma izbūves) ražošanas notekūdeņi var tikt novadīti uz krājvertnēm kompleksa teritorijā un pēc nepieciešamības izvesti ar vakuumašīnām. Šajā projekta stadijā pieslēguma izbūve plānota pirms 3. novietnes ekspluatācijas uzsākšanas.

Potenciāli piesārņotie lietus notekūdeņi no kompleksa teritorijas ceļiem un laukumiem tiks savākti, attīrīti un novadīti uz teritorijā esošajiem grāvjiem. Šajā projekta stadijā plānotas 2 lietus notekūdeņu izplūdes vietas. Lietus notekūdeņu attīrīšanas iekārtas sastāvēs no nosēdakas un naftas ķērāja. Potenciāli piesārņotos lietus ūdeņus no kravas mašīnu piebraukšanas vietas mēsļu pārkraušanai plānots novadīt uz lokālajām notekūdeņu priekšattīrīšanas iekārtām un tālāk uz SIA "Preiļu saimnieks" notekūdeņu attīrīšanas iekārtām.

Kopējais mēsļu apjoms gadā, proti, 11 000 tonnas, aprēķināts ņemot vērā iznākumu uz vienu dzīvnieku vietu un kopējo dzīvnieku vietu skaitu kompleksā. SIA "Preiļu putni" darbības koncepts paredz putnu mēsļus uz vietas kompleksā neuzglabāt, proti, dzīvnieku novietnēm paredzēti slēgti mēsļu transportieri, pa kuriem mēsli no novietnes tiek izvākti reizi 1-3 dienās (atkarībā no putnu vecuma) un uzreiz izvesti no kompleksa teritorijas.

Paredzētās darbības teritorija un tās apkārtnes raksturojums

Darbības vieta robežojas ar Preiļu pilsētas robežu un atrodas uz dienvidrietumiem no pilsētas centra, proti, otrpus Rietumu ielai.

500 m attālumā no kompleksa teritorijas, mērot no tuvākās dzīvnieku novietnes, reģistrētas 3 dzīvojamās mājas jeb viensētas (skatīt 2.2.1. attēlu):

- "Sietiņi" (340 m attālumā dienvidaustrumu virzienā);
- "Dainas" (350 m dienvidrietumu virzienā);
- "Akmentiņi" (420 m attālumā dienvidrietumu virzienā).

Savukārt aptuveni 360 m attālumā austrumu virzienā no kompleksa teritorijas atrodas tuvākās savrupmāju apbūves teritorijas (DzS), mazstāvu dzīvojamās apbūves teritorijas (DzM) un daudzstāvu dzīvojamās apbūves teritorijas (DzD). Savrupmāju apbūves teritorijas (DzS) un mazstāvu dzīvojamās apbūves teritorijas (DzM) atrodas arī ziemeļu virzienā aptuveni 580 m attālumā. Tuvākās sabiedriskās ēkas atrodas Preiļu pilsētā.

Tuvākās jauktas centra apbūves teritorijas (JC) atrodas ziemeļaustrumu virzienā tieši otrpus Rietumu ielas.

Piebraukšana kompleksam tiks nodrošināta no Preiļu apvedceļa – Rietumu ielas, kas savieno Rīgas ielu un valsts vietējo autoceļu **V752 Preiļi - Raunieši - Rožupe**.

Atbilstoši Preiļu novada teritorijas plānojumam 2016.-2031. gadam (ar 2018. gada grozījumiem)¹ (turpmāk – Teritorijas plānojums) darbības vieta atrodas rūpnieciskās apbūves teritorijā (R1), kur viens no galvenajiem zemes izmantošanas veidiem ir lauksaimnieciskās ražošanas uzņēmumu apbūve (13003). Saskaņā ar spēkā esošo Teritorijas plānojumu plānoto kompleksa teritoriju skar sanitārās aizsargjoslas teritorija ap notekūdeņu attīrīšanas ietaisi ar atklātu notekūdeņu apstrādi un atklātiem dūņu laukiem un no 10 līdz 25 kilometru garas dabiskas ūdensteces (Preiļupes) vides un dabas resursu aizsardzības aizsargjoslas teritorija lauku apvidos.

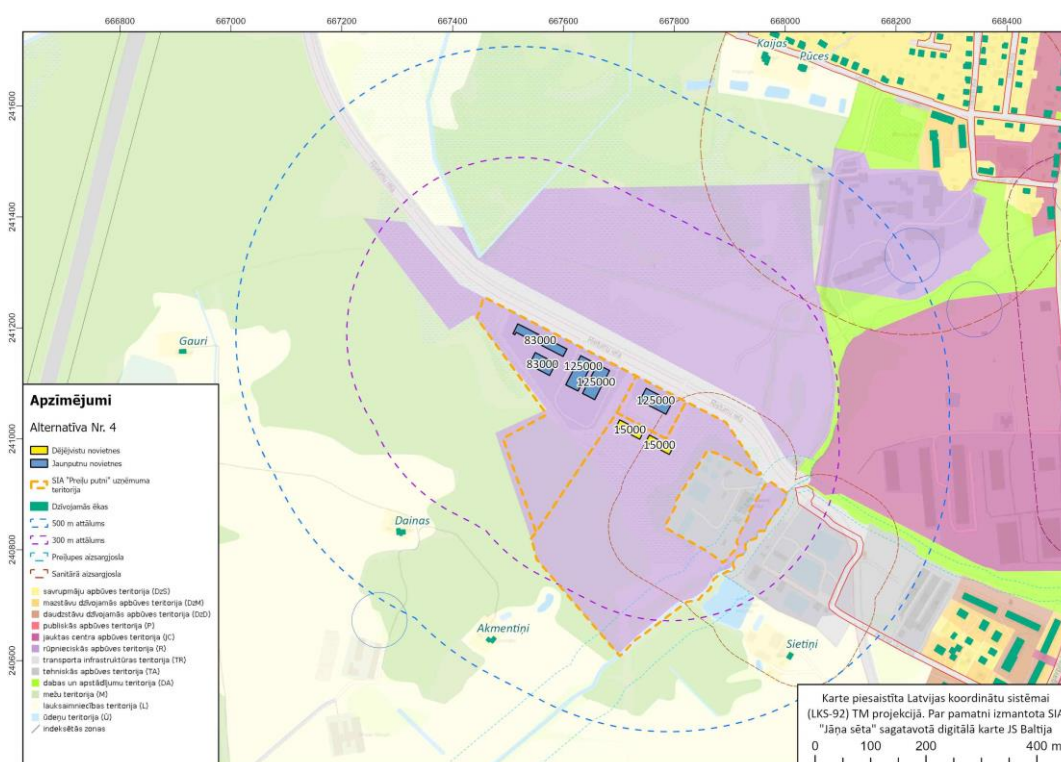
Viena no plānotajām dzīvnieku novietnēm, proti, novietne Nr. 7, atrodas sanitārajā aizsargjoslā. Lai gan sanitārās aizsargjoslas ap notekūdeņu attīrīšanas ietaisēm nosaka, lai nodrošinātu tām piegulošo teritoriju aizsardzību no šo objektu negatīvās ietekmes, tas var būt paredzēto darbību ietekmējošs faktors.

¹ Apstiprināti ar Preiļu novada domes 2018. gada 1. augusta saistošajiem noteikumiem Nr. 2018/09 "Preiļu novada teritorijas plānojuma 2016.-2031. gadam (ar 2018. gada grozījumiem) teritorijas izmantošanas un apbūves noteikumi un grafiskā daļa"

Uz aizsargjoslām ap virszemes ūdensobjektiem noteiktie aprobežojumi ir ņemti vērā, plānojot paredzēto darbību.

Saskaņā ar Ministru kabineta 2014. gada 23. decembra noteikumu Nr. 834 "Prasības ūdens, augsnes un gaisa aizsardzībai no lauksaimnieciskās darbības izraisīta piesārņojuma" 4. punktu, Preiļu novads neatrodas jutīgajā teritorijā, uz kuru attiecas paaugstinātas prasības ūdens un augsnes aizsardzībai no lauksaimnieciskās darbības izraisīta piesārņojuma ar nitrātiem.

Ministru kabineta 2013. gada 30. aprīļa noteikumu Nr. 240 "Vispārīgie teritorijas plānošanas, izmantošanas un apbūves noteikumi" 140. punkts nosaka, ka plānojot jaunas lauksaimniecības dzīvnieku turēšanai paredzētas būves, lai vienlaikus turētu 51 līdz 500 dzīvnieku vienības, ievēro vismaz 300 m attālumu no tuvākās esošās dzīvojamās ēkas vai publiskās būves. Atbilstība Teritorijas plānojumam un nekustamo īpašumu apgrūtinājumi parādīti 3. attēlā.



3. attēls. Atbilstība Teritorijas plānojumam un nekustamo īpašumu apgrūtinājumi

Vides stāvokļa raksturojums un paredzētās darbības ietekmes uz vidi izvērtējums

Ietekmes uz vidi novērtējuma ziņojumā ir detalizēti aprakstīta paredzētās darbības iespējamā ietekme uz vidi, rūpīgi izvērtējot dažādas iespējamās alternatīvas. Tajā ir sniegts visaptverošs atbilstošo vides aspektu raksturojums un veikts ietekmes novērtējums.

Gaisa kvalitāte

Jaunputnu un dējējvistu audzēšanas kompleksa darbība radīs piesārņojošo vielu un smaku emisijas apkārtējā vidē.

Paredzētās darbības vietā esošo (fona) gaisa piesārņojumu rada autotransporta kustība un uzņēmumu darbība. No esošā piesārņojuma izkliedes kartēm redzams, ka Preiļu pilsētas centrā piesārņojošo vielu koncentrācijas ir nedaudz augstākas salīdzinājumā ar Rietumu ielai piegulošajām teritorijām. Vienlaikus

jāatzīmē, ka atsevišķu uzņēmumu būtiska ietekme uz gaisa kvalitāti nav novērojama.

Paredzētās darbības vietas tuvumā atrodas divi objekti, kas potenciāli varētu radīt smakas no notekūdeņu attīrīšanas iekārtām, tas ir:

- zemes vienībā ar kadastra apzīmējumu 7658 003 0345 atrodas SIA "Preiļu saimnieks" Preiļu pilsētas komunālo notekūdeņu attīrīšanas iekārtas;
- zemes vienībā ar kadastra apzīmējumu 7601 006 0008 un 7658 004 0247 darbojas AS "Preiļu siers" piena pārstrādes rūpnīcas ražošanas notekūdeņu attīrīšanas iekārtas.

Jāatzīmē, ka šo uzņēmumu piesārņojošās darbības atļaujās nav identificēti smaku avoti un atbilstoši izstrādāti smaku emisijas limitu projekti un ka nav saņemtas pamatotas sūdzības par notekūdeņu attīrīšanas iekārtu radītajām smakām, tāpēc gaisa kvalitātes novērtējumā ir ņemta vērā VSIA "Latvijas Vides ģeoloģijas un meteoroloģijas centrs" sniegtā informācija un aprēķini par paredzētās darbības radīto gaisa piesārņojumu.

SIA "Preiļu putni" kompleksā ir identificēti 3 procesi, kas rada piesārņojošo vielu un/vai smaku emisijas apkārtējā vidē:

- dzīvnieku turēšana (7 dzīvnieku novietnes);
- mēslu apsaimniekošana (mēslu krātuve un mēslu transportieri);
- kurināmā sadedzināšana (sadedzināšanas iekārtas un alternatīvas Nr. 4-B gadījumā arī kurināmā uzglabāšana).

Pievedceļi un iekšējie ceļi un laukumi paredzēti ar asfalta segumu, tāpēc putēšana nav sagaidāma.

Dzīvnieku novietnes paredzēts aprīkot izplūdes ventilatoriem, no kuriem daļa darbosies nepārtraukti ar iespēju mainīt izplūdes ātrumu un daļa – ieslēgšanas/izslēgšanas režīmā. Emisijas daudzums no katras novietnes ir aprēķināts, ņemot vērā dzīvnieku vietu skaitu.

Jaunputnu novietņu un olu šķirošanas un fasēšanas ceha apsildi nodrošinās ar karstā gaisa ģeneratoriem (alternatīva Nr.4-A) vai no uzņēmuma konteinertipa katlu mājas ar nominālo siltuma jaudu 0,55 MW (alternatīva Nr. 4-B). Emisijas daudzums katrai alternatīvai aprēķināts ņemot vērā kurināmā veidu un plānoto patēriņu. Alternatīvai Nr. 4-B aprēķinātas arī emisijas, kas rodas no šķeldas pārkraušanas un uzglabāšanas uzņēmuma teritorijā.

Pie dzīvnieku novietnēm paredzēti slēgti mēslu transportieri. Vienā reisā kūtsmēsli tiks izvākti no vienas vai vairākām novietnēm, attiecīgi viena pilna krava (22 – 25 tonnas) tiks pārkrauta aptuveni 40 minūtēs. Lai aprēķinātu emisijas no mēslu pārkraušanas, ir ņemts vērā gada laikā saražotais mēslu apjoms, proti, 11 000 tonnas.

Lai novērstu mēslu putēšanu un traucējošas smakas izplatīšanos, mēslu uzglabāšanai paredzēta atsevišķa ēka (noliktava) teritorijas ziemeļrietumu daļā pie Rietumu ielas.

Aprēķini veikti visām vielām, kurām saskaņā ar Ministru kabineta 2009. gada 3. novembra noteikumiem Nr. 1290 "Noteikumi par gaisa kvalitāti" noteikti gaisa kvalitātes normatīvi vai mērķlielumi, kā arī amonjakam.

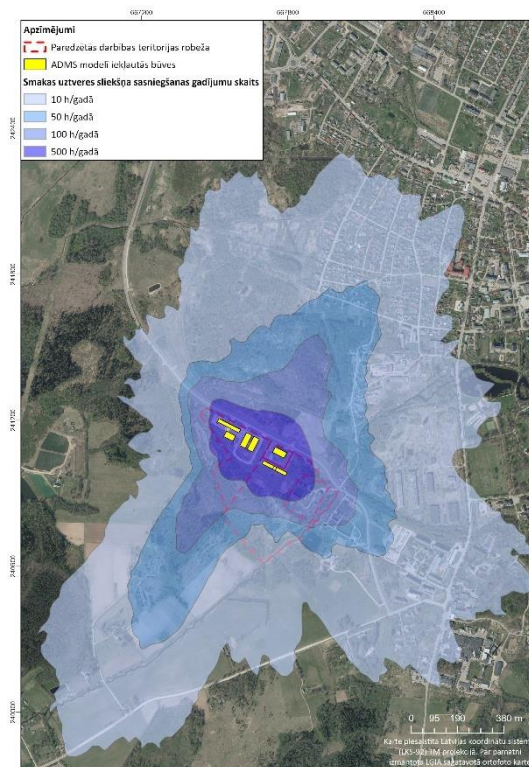
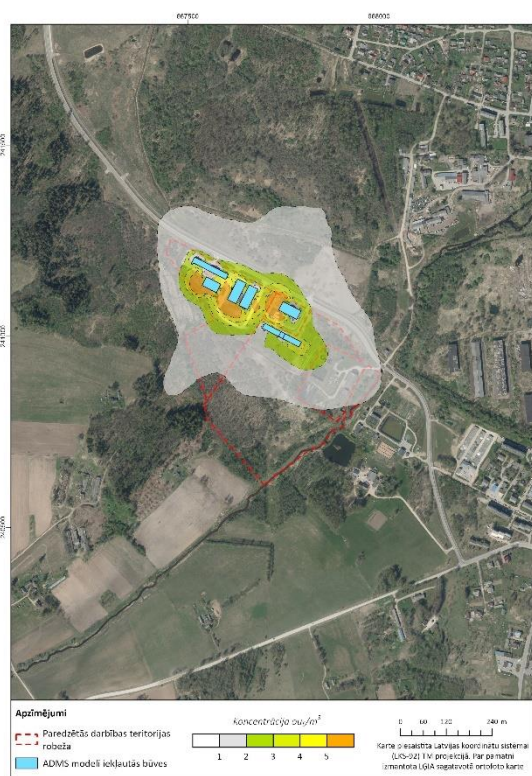
Saskaņā ar piesārņojošo vielu izkliedes aprēķinu rezultātiem maksimālā summārā piesārņojuma koncentrācija nevienā gadījumā nepārsniedz noteiktās robežvērtības un vadlīnijas. No gaisa piesārņojuma aspekta alternatīvas vērtējamas kā līdzvērtīgas (alternatīva Nr. 4-A rada nedaudz mazāku gaisa piesārņojumu salīdzinājumā ar alternatīvu Nr. 4-B).

Novērtējot smaku izkliedes aprēķinu rezultātus, jāsecina, ka aprēķinātās smakas koncentrācijas

attiecībā pret smakas mērķlielumu ir nenozīmīgas un nepārsniedz Ministru kabineta 2014. gada 25. novembra noteikumos Nr. 724 "Noteikumi par piesārņojošas darbības izraisīto smaku noteikšanas metodēm, kā arī kārtību, kādā ierobežo šo smaku izplatīšanos" noteikto mērķlielumu ($5 \text{ ou}_E/\text{m}^3$). Tuvākajās dzīvojamās apbūves teritorijās "Dainas", "Akmentiņi", "Sietiņi", "Pūces" un "Kaijas" maksimālā summārā smakas koncentrācijā nevienam aprēķinu scenārijam nepārsniedz smakas uztveres sliekšni ($1 \text{ ou}_E/\text{m}^3$). Skaidrojām, ka smakas uztveres sliekšnis jeb tāda smakojošas vielas koncentrācija, ja vismaz puse smakas vērtētāju grupas dalībnieku apstiprina smakas esību, ir $1 \text{ ou}_E/\text{m}^3$. Jāsecina, ka tuvāko dzīvojamo māju iedzīvotāji piesārņojuma izkliedei labvēlīgos meteoroloģiskos apstākļos, visdrīzākais, nekonstatēs smaku savos nekustamajos īpašumos, tomēr šāda iespēja pastāv pie nelabvēlīgiem meteoroloģiskiem apstākļiem.

Lai ilustrētu smaku izkliedi, 4. attēlā sniegta smakas koncentrācijas izkliede 2021. gadam. Savukārt 5. attēlā parādīts smakas uztveres sliekšņa ($1 \text{ ou}_E/\text{m}^3$) sasniegšanas gadījumu skaits stundās balstoties uz 2021. gada aprēķinu rezultātiem. Jāsecina, ka pie noteiktiem meteoroloģiskajiem apstākļiem Preiļu pilsētā varētu tikt konstatēta smakas esamība, piemēram, dzīvojamās apbūves teritorijās no Cēsu ielas līdz Brīvības ielai šāda iespējamība prognozēta līdz 50 stundām gadā, savukārt uz Rietumu ielas gājēju un velo celiņa pie kompleksa – līdz 500 stundām gadā.

Tāda veida nebūtiski traucējumi ir pieļaujami, kas tiek atzīts arī tiesu praksē, norādot, ka "cilvēkam līdz zināmai robežai jāpiecieš citu fizisko personu, kā arī juridisko personu radītie trokšņi, smakas un citi vides piesārņojumi"², kas ir saistīti ar noteikta veida saimniecisko darbību veikšanu. Kamēr attiecīgie traucējumi ir samērīgi un nepārkāpj normatīvo aktu prasības, tie ir pieļaujami jebkuras saimnieciskās darbības ietvaros.



² Augstākās tiesas Senāta Administratīvo lietu departamenta 2013. gada 12. jūlija spriedums lietā Nr. SKA-759/2013

Troksnis

Par dominējošo vides trokšņa avotu paredzētās darbības tuvumā ir uzskatāma autotransporta kustība pa:

- valsts reģionālo autoceļu **P58 Viļāni - Preiļi - Špoģi**;
- valsts vietējo autoceļu **V752 Preiļi - Raunieši - Rožupe**;
- Preiļu apvedceļu - Rietumu iela.

Situācija dzīvojamās apbūves teritorijās, kas izvietotas tiešā autoceļu tuvumā ir līdzīga tai, kāda novērojama Latvijā kopumā, proti, apbūves teritorijās, kas robežojas ar autoceļiem vai atrodas to tiešā tuvumā, novērojams paaugstināts trokšņa līmenis. Atbilstoši aprēķinu rezultātiem, Ministru kabineta noteikumos noteiktie vides trokšņa robežlielumi, kas attiecināmi uz satiksmes radīto troksni tiek pārsniegti vienā dzīvojamās apbūves teritorijā – Daugavpils iela 68, dienas laikā sasniedzot 67 dB(A).

Apkopojot informāciju, kas saistīta ar paredzēto jaunputnu un dējējvistu audzēšanas kompleksa SIA "Preiļu putni" darbību identificējamās divas nozīmīgas trokšņa avotu grupas – satiksmes radītais troksnis un rūpniecisko objektu radītais trokšņa līmenis.

Pie satiksmes radītā trokšņa pieskaitāma kravas autotransporta kustība pa koplietošanas autoceļiem, savukārt kā nozīmīgākie rūpniecisko objektu trokšņa avoti norādāmi:

- putnu mītņu ventilācija;
- barības silosu uzpilde;
- kūtsmēslu transportieri;
- traktortehnikas kustība uzņēmuma teritorijā;
- kravas transporta kustība uzņēmuma teritorijā.

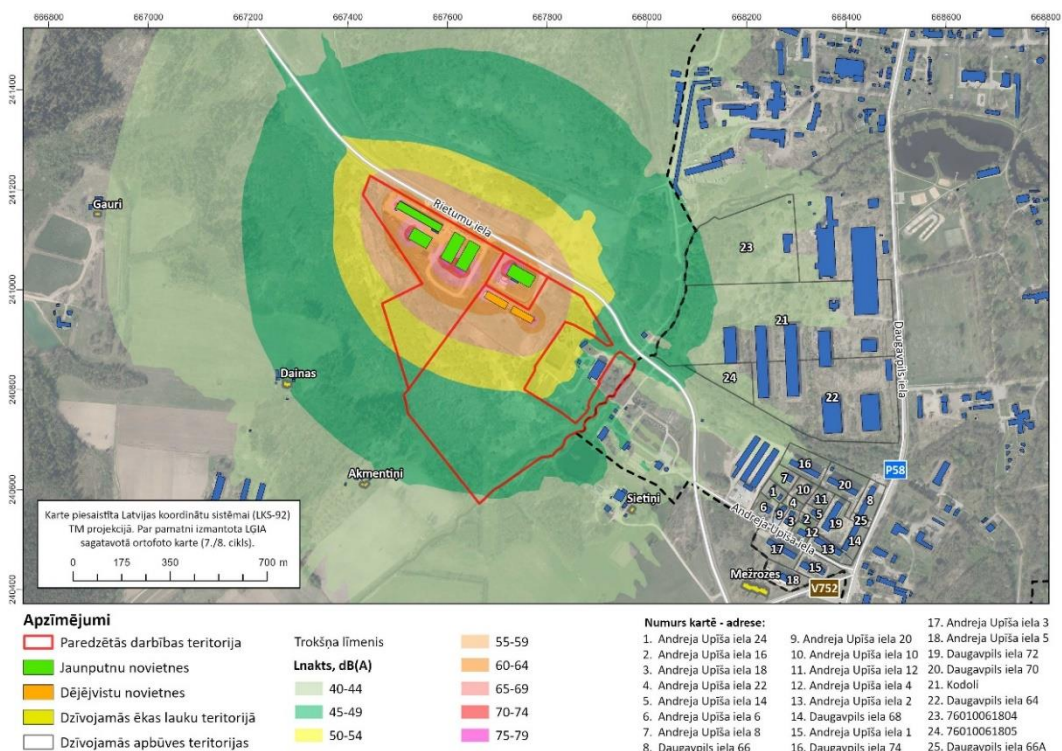
Kravas automašīnu skaita aprēķini ir veikti atbilstoši maksimālajai plānotajai noslodzei, proti, vērtējot sliktāko iespējamo scenāriju. Iekšējās darbības uzņēmuma teritorijā, kas saistītas ar kravu transportēšanu un saimniecisko darbu veikšanu (piemēram, barības bunkuru uzpilde, kūtsmēslu izvešana) paredzēts veikt dienas laikā no plkst. 07:00 līdz plkst. 19:00, savukārt putnu novietņu ventilācija darbosies nepārtraukti ar mainīgu noslodzi, kas atkarīga no ārējās temperatūras un putnu vecuma.

IVN detalizēti vērtētas divas plānotās darbības alternatīvas, proti, alternatīva Nr. 4-A un 4-B. Ņemot vērā, ka alternatīvas atšķiras tikai pēc apkurei izmantotā kurināmā veida un ar tā piegādi saistītā transporta intensitāti, trokšņa novērtējumā vērtēta alternatīva Nr. 4-B.

Atbilstoši aprēķinu rezultātiem, uzsākot rūpniecisko darbību jaunputnu un dējējvistu audzēšanas kompleksā SIA "Preiļu putni" nav prognozējami Ministru kabineta noteikumos noteiktie vides trokšņa robežlielumu pārsniegumi, kas attiecināmi uz rūpniecisko avotu troksni. Augstākais trokšņa līmenis dienas, vakara un nakts periodā, prognozējams apbūves teritorijā – Kodoli, kura izvietota iepretim plānotajam kompleksam. Attiecīgi dienas un vakara laikā sasniedzot 43 db(A), bet nakts laikā 47 dB(A).

Saskaņā ar aprēķinu rezultātiem, uzsākot paredzēto darbību tuvumā esošajās dzīvojamās apbūves teritorijās netiks pārsniegti Ministru kabineta noteikumos noteiktie vides trokšņa robežlielumi, kas attiecināmi uz satiksmes radīto troksni. Dzīvojamās apbūves teritorijā Daugavpils ielā 68, kurā atbilstoši aprēķinu rezultātiem šobrīd tiek pārsniegti Ministru kabineta noteikumos noteiktie vides trokšņa robežlielumi, kas attiecināmi uz satiksmes radīto troksni, uzsākot paredzēto darbību, trokšņa līmenis netiks paaugstināts.

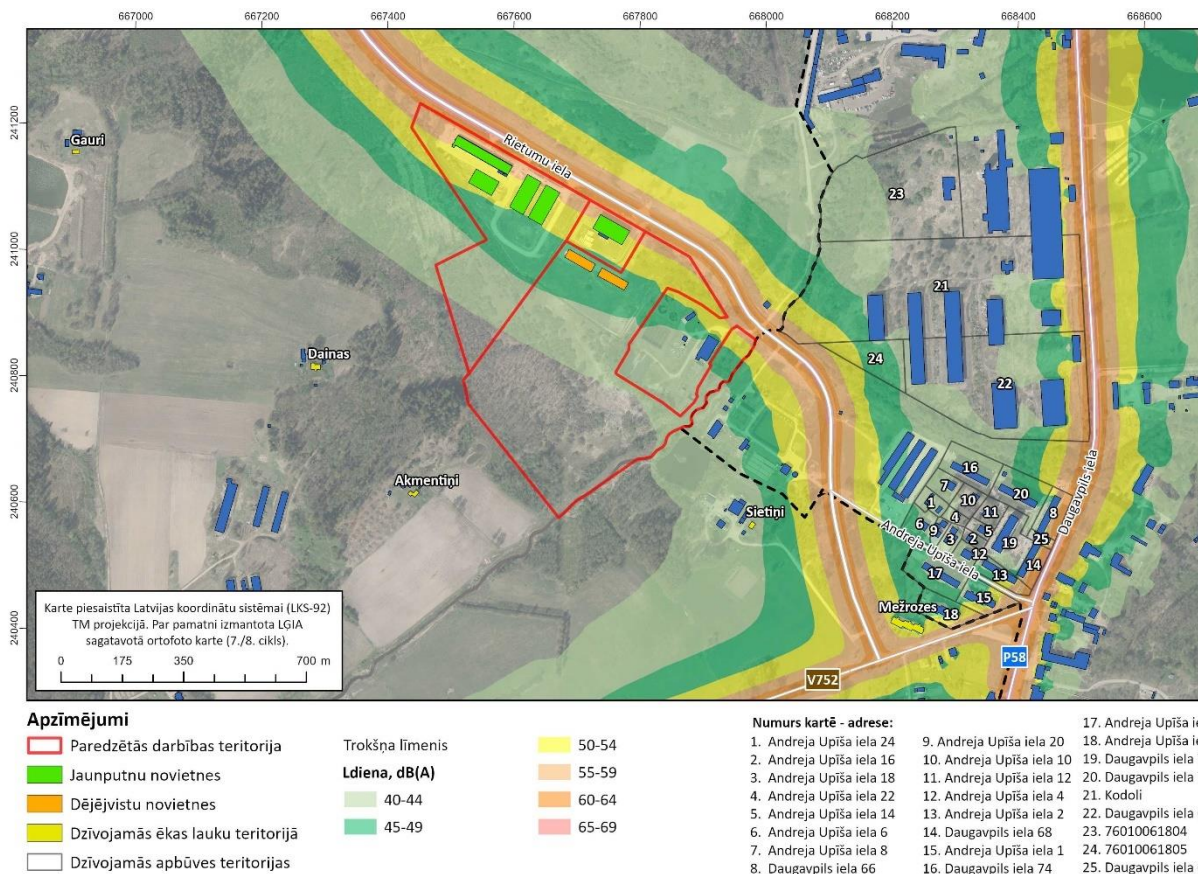
SIA "Preiļu putni" rūpniecisko avotu radītais trokšņa līmenis paredzētās darbības teritorijas apkārtnē vides trokšņa rādītājam L_{nakts} attēlots 6. attēlā.



6. attēls. SIA "Preiļu putni" rūpniecisko avotu radītais trokšņa līmenis paredzētās darbības teritorijas apkārtnē vides trokšņa rādītājam L_{nakts}

Kopējais satiksmes radītais trokšņa līmenis paredzētās darbības teritorijas apkārtnē vides trokšņa rādītājam L_{diena} ³ attēlots 7. attēlā.

³ Iekšējās darbības uzņēmuma teritorijā, kas saistītas ar kravu transportēšanu un saimniecisko darbu veikšanu (piemēram, barības bunkuru uzpilde, kūtsmēsļu izvešana) paredzēts veikt dienas laikā no plkst. 07:00 līdz plkst. 19:00, tas ir, tikai dienas periodā.



7. attēls. Kopējais satiksmes radītais trokšņa līmenis paredzētās darbības teritorijas apkārtnē vides trokšņa rādītājam L_{diena}

Vides riski un avārijas situācijas

Ietekmes uz vidi novērtējuma ziņojumā vērtētās alternatīvas ir kurināmā veids kompleksa apsildei:

- sašķidrīnāta naftas gāze (LPG jeb SNG) – alternatīva Nr. 4 A;
- šķelda – alternatīva Nr. 4 B.

Salīdzinot kurināmā alternatīvas no avāriju riska viedokļa, plašākās avārijas sekas varētu būt sagaidāmas saistībā ar SNG piegādi un uzglabāšanu. Riska novērtējumā veiktie modelēšanas rezultāti liecina, ka šādu avāriju sekas var apdraudēt paša paredzētās darbības objekta būves un cilvēkus, bet nerasniedz dzīvojamās apbūves teritorijas. SNG izmantošanas intensitāte nav paredzēta augsta, un tipizētie drošības risinājumi var nodrošināt pietiekamu drošības līmeni, lai avāriju risku šajā tehnoloģijā vērtētu, kā zemu. Tāpat SNG izmantošanas gadījumā objekts tiks klasificēts kā paaugstinātas bīstamības objekts un tā pārvaldnieka pienākums būs nodrošināt pasākumus civilās aizsardzības nodrošināšanai un tos papildu saskaņot ar Valsts ugunsdzēsības un glābšanas dienestu.

Šķeldas izmantošanas gadījumā bīstamība uzskatāma par lokālu un avārijas sekas var apdraudēt šķeldas uzglabāšanas noliktavai tiešā tuvumā esošās būves. Ņemot vērā, ka sekas sagaidāmas lokālas, šādas avārijas gadījumā iespējams nodrošināt efektīvu darbinieku aizsardzību un evakuāciju no apdraudētās zonas. Ugunsgrēka iespējamība šķeldas noliktavā vērtējama ar augstāku iespējamību, kā avārijām SNG tehnoloģijā. Tā kā koksnes kurināmais nav bīstama ķīmiskā viela, šīs darbības ārēja kontrole ir zemākā līmenī, kā darbībām ar ķīmiskām vielām, līdz ar to pašam objekta pārvaldītājam jāpievērš pastiprināta uzmanība un jāievieš nepieciešamie papildus preventīvie pasākumi ugunsgrēka riska mazināšanai.

Abu alternatīvu gadījumā būtiskākais ir nodrošināt ugunsdrošības normu ievērošanu un normatīvos noteiktos drošības attālumus no citiem ārējiem avotiem, kas var apdraudēt kurināmā uzglabāšanas drošību.

Augsnes, grunts un gruntsūdens kvalitātes raksturojums

Teritorijas ģeoeoloģisko izpēti 2023. gada novembrī veica SIA "Vides Konsultāciju birojs". Attiecībā uz piesārņojošo vielu klātbūtni gruntī nav konstatēts piesārņojums, kas pārsniegtu likumdošanā noteiktos piesardzības (B vērtība) vai kritiskos (C vērtība) robežlielumus. Tas nozīmē, ka augsne un grunts no ekoloģiskā viedokļa, ir uzskatāma par nepiesārņotu attiecībā uz visa veida smago metālu un dažādu ogļūdeņražu savienojumu klātbūtni.

Attiecībā uz piesārņojošo vielu klātbūtni gruntsūdeņos nav konstatēts piesārņojums, kas pārsniegtu likumdošanā noteiktās mērķlieluma un robežlieluma vidējās vērtības, izņemot urbumu PRLU3, vai robežlielumus. Urbums PRLU3 atrodas 35-40 m attālumā no attīrīšanas iekārtas, kas varētu būt iemesls paaugstinātai kopējā slāpekļa koncentrācijai. Tas nozīmē, ka kopumā gruntsūdeņu kvalitāte teritorijā vērtējama kā laba. Turpmākais vides stāvokļa monitorings tiks veikts atbilstoši normatīvo aktu prasībām un saņemtajām rekomendācijām no ieinteresētajām pusēm (darbu programma tiks saskaņota ar Valsts vides dienestu).

Sociāli ekonomiskie aspekti

Paredzētai darbībai ir iespējama sociālekonomiskā ietekme reģionālā vai nacionālā mērogā vairākos aspektos: saimnieciskās aktivitātes potenciāla palielināšanās, investīcijas ekonomikā, vietējo pārtikas ķēžu stiprināšana, kā arī ietekme uz klimata pārmaiņām.

Lauksaimniecība, mežsaimniecība un zvejniecība ir viena no nozīmīgām valsts tautsaimniecības nozarēm. Nozares (NACE 2. red. A, fakt. cenās; A iekļauj A01, A02, A03) pievienotā vērtība 2022. gadā salīdzinājumā ar 2021. gadu kopumā ir palielinājusies par 40,8 %, un tās īpatsvars sasniedza 5,8 % no kopējās IKP pievienotās vērtības⁴. Mājputnu gaļas pašnodrošinājums 2022. gadā sasniedza 63 %⁴. Salīdzinājumam, 2015. gadā tas bija 68 %, savukārt 2020. gadā – 57 %. Olu pašnodrošinājums 2022. gadā sasniedza 185 % jeb augstāko vērtību kopš 2015. gada, savukārt eksports salīdzinājumā ar 2021. gadu ir palielinājies par 40,1 %⁵.

Jauna jaunputnu un dējējvistu kompleksa izveide investīciju piesaistes aspektā kā jebkura cita investīcija sekmē ekonomisko izaugsmi. Paredzams, ka kopējās investīcijas SIA "Preiļu putni" gadījumā varētu sastādīt aptuveni 1,7 milj. EUR. Vēl jo vairāk, jaunā kompleksa izveide būtiski samazinās esošā SIA "Alūksnes putnu ferma" kompleksa atkarību no ārvalstu dējējvistu piegādātājiem, tādējādi stiprinot vietējās pārtikas ražošanas ķēdes.

Attiecīgi reģionālā un valsts līmenī paredzētās darbības ietekme vērtējama kā **vidēja labvēlīga ietekme**.

Būvniecības laikā var rasties īslaicīgi traucējumi vietējiem iedzīvotājiem saistībā ar būvdarbu radīto troksni, vibrācijām, kā arī traucējumi un neērtības, kas saistīti ar būvniecībā iesaistītās tehnikas un autotransporta kustības ietekmi uz satiksmi, tāpat arī iespējamās īslaicīgas gaisa kvalitātes izmaiņas (piemēram, ar būvniecības putekļiem saistītie traucējumi), kā arī sagaidāmas vizuālas ainavas izmaiņas. Tomēr visi šie traucējumi ir pārejoši un īslaicīgi. Lai arī šādas būvniecības procesa ietekmes nav iespējams novērst, tad, attiecīgi plānojot un organizējot būvdarbu veikšanu, tās lielākoties ir iespējams

⁴ Lauksaimniecības gada ziņojums par 2022. gadu "Latvijas lauksaimniecība 2022"
<https://www.zm.gov.lv/lv/media/12006/download?attachment>

⁵ Lauksaimniecības gada ziņojums par 2022. gadu "Latvijas lauksaimniecība 2022"
<https://www.zm.gov.lv/lv/media/12006/download?attachment>

ievērojami samazināt. Līdz ar to pirms būvdarbu uzsākšanas gan pasūtītājam, gan būvuzņēmējam, gan attiecīgai pašvaldībai savlaicīgi jāplāno darbi un pasākumi ietekmes mazināšanai, kā arī jāinformē iedzīvotāji, satiksmes dalībnieki un citas mērķauditorijas.

Kopumā ņemot vērā ietekmes ilgumu, apjomu un teritoriālo izplatību, kā arī ietekmei pakļauto iedzīvotāju skaitu, sagaidāma **neliela (īslaicīga) nelabvēlīga ietekme** uz teritorijas pieejamību un dzīves vides kvalitāti būvniecības laikā.

Vienlaicīgi ieguvumi no būvniecības procesa var izpausties kā atdeve tautsaimniecībai no veiktajām investīcijām tehnoloģijās un infrastruktūrā, jaunu darba vietu radīšana, kā arī ieguvumus no iedzīvotāju ienākuma nodokļa pieauguma. Attiecīgi ir sagaidāmā arī **neliela (īslaicīga) labvēlīga ietekme**.

SIA "Preiļu putni" komplekss, uzsākot darbību, nodrošinās vismaz 13 tiešās darba vietas, savukārt kopumā plānotas vismaz 25 darba vietas. Skarto pušu (darbaspēks) jutīgums tiek vērtēts kā augsts, ietekmes lielums un mērogs – vidējs, un attiecīgi sagaidāma **nozīmīga labvēlīga ietekme** uz vietējo nodarbinātības līmeni.

Atbilstoši Ministru kabineta 2013. gada 30. aprīļa noteikumu Nr. 240 "Vispārīgie teritorijas plānošanas, izmantošanas un apbūves noteikumi" prasībām plānojot jaunas lauksaimniecības dzīvnieku turēšanai paredzētas būves, ievēro šādus minimālos attālumus no tuvākās esošās dzīvojamās ēkas vai publiskās būves līdz lauksaimniecības dzīvnieku turēšanas būvei:

- 50 m – ja būve paredzēta, lai vienlaikus turētu līdz 20 dzīvnieku vienībām;
- 100 m – ja būve paredzēta, lai vienlaikus turētu 21 līdz 50 dzīvnieku vienību;
- 300 m – ja būve paredzēta, lai vienlaikus turētu 51 līdz 500 dzīvnieku vienību;
- 500 m – ja būve paredzēta, lai vienlaikus turētu vairāk par 501 dzīvnieku vienībām.

Šajos noteikumos minētie attālumi jāievēro arī gadījumos, ja esošo lauksaimniecības dzīvnieku turēšanai paredzēto būvju tuvumā tiek plānota jauna dzīvojamā vai publiskā apbūve.

Jaunu novietņu būvniecība bez saskaņošanas nav pieļaujama tuvāk par 300 m no esošām dzīvojamām un publiskām ēkām. Saskaņā ar Teritorijas plānojumā un Nekustamā īpašuma valsts kadastra informācijas sistēmā pieejamo informāciju par ēkas galveno lietošanas veidu, 300 m attālumā no plānotajām novietnēm neatrodas dzīvojamā vai publiskā apbūve.

Ietekme uz nekustamā īpašuma funkcijas saglabāšanu vērtējama kā **nenozīmīga**, ņemot vērā, ka 300 m rādiusā no paredzētas darbības teritorijas noteiktā izmantošanas funkcija ir rūpnieciskās apbūves teritorija (R1), jautkas centra apbūves teritorija (JC), tehniskās apbūves teritorija (TA), lauksaimniecības teritorija (L) vai mežu teritorija (M).

Kompleksa ekspluatācijas laikā tiešas ietekmes zonā (lokāli) būs sajūtama raksturīga smaka, proti, atbilstoši aprēķinu rezultātiem ārpus uzņēmuma teritorijas periodiski tiks pārsniegts smakas uztveres sliekšnis ($1 \text{ ou}_E/\text{m}^3$). Vienlaikus tuvāko dzīvojamo māju iedzīvotāji piesārņojuma izkliedei labvēlīgos meteoroloģiskos apstākļos, visdrīzākais, nekonstatēs smaku savos nekustamajos īpašumos, tomēr šāda iespēja pastāv pie nelabvēlīgiem meteoroloģiskiem apstākļiem. Līdzās paredzētās darbības teritorijai atrodas divas notekūdeņu attīrīšanas iekārtas (Preiļu pilsētas NAI un AS "Preiļu siers" NAI), kuru darbība potenciāli var radīt smakas, vērtējot skarto pušu jutīgumu, tiek ņemts vērā, ka smaka ir esošs vides aspekts. Vienlaikus šo uzņēmumu piesārņojošās darbības atļaujās smaku avoti nav identificēti, kā arī Valsts vides dienesta mobilajā lietotnē Vides SOS nav reģistrētas sūdzības par 2023. gadu.

Skarto pušu (dabas teritoriju un rekreācijas pakalpojumu lietotāji) jutīgums tiek vērtēts kā augsts, ietekmes lielums un mērogs – nenozīmīgs, un attiecīgi sagaidāma **neliela nelabvēlīga ietekme** uz vietējo tūrismu.

Nepieciešamība pēc dažāda veida precēm un pakalpojumiem (iekārtu apkalpošana un remontdarbi, teritorijas uzturēšana, transporta pakalpojumi, ēdināšana, naktsmājas u.tml.) palielinās saimnieciskās aktivitātes potenciālu vietējā līmenī. Skarto pušu (komersanti) jutīgums tiek vērtēts kā vidējs, ietekmes lielums un mērogs – zems, un attiecīgi sagaidāma **neliela labvēlīga ietekme** uz vietējo uzņēmējdarbību.

Ņemot vērā paredzētās darbības raksturlielumus un plānoto izvietojumu ietekme uz citiem sociālekonomiskiem aspektiem (izglītība, veselība u.c.) nav sagaidāma.

Iekārtu un darbību kontrole un monitoringa

Monitoringa mērķis ir nodrošināt, ka mērījumu rezultāti ir reprezentatīvi, savstarpēji salīdzināmi un viennozīmīgi raksturo jaunputnu un dējējvistu audzēšanās kompleksā notiekošās darbības, tas ir, mērījumu rezultātus var izmantot atskaitēm, procesu kontroles mērķiem, kā arī, lai novērtētu ietekmi uz vidi. Turklāt dati, kas iegūti monitoringa laikā, var tikt izmantoti ne tikai, lai uzlabotu tehnoloģiskos risinājumus un vides izpildījumu, bet arī kā informācijas avots sabiedrībai un pašvaldībai, lai mazinātu bažas, kas saistītas ar vides piesārņojumu. Ietekmes uz vidi novērtējuma ziņojumā apkopotās prasības darbības monitoringam var tikt precizētas, Valsts vides dienestam izsniedzot atļauju A kategorijas piesārņojošās darbības veikšanai.

Atbilstoši nozari regulējošo tiesību aktu rekomendācijām gada laikā pēc putnu ievietošanas novietnē ir jāveic amonjaka koncentrācijas mērījumi vismaz vienā reprezentatīvā emisijas avotā konkrētajai novietnei.

Kūtsmēslu kopējā slāpekļa un kopējā fosfora satura analīzi plānots veikt katrai dzīvnieku kategorijai vismaz reizi gadā.

Atbilstoši Ministru kabineta 2021. gada 7. janvāra noteikumu Nr. 17 "Noteikumi par gaisa piesārņojuma ierobežošanu no sadedzināšanas iekārtām" prasībām mazas jaudas sadedzināšanas iekārtu monitoringu plānots veikt vismaz reizi piecos gados (alternatīva Nr. 4-B), savukārt prasības nelielas jaudas sadedzināšanas iekārtām netiek izvirzītas (alternatīva Nr. 4-A).

Ņemot vērā smaku un trokšņa novērtējumu, ietekmes uz vidi novērtējuma ziņojumā netiek izvirzītas prasības regulāram monitoringam. Vienlaikus normatīvie akti nosaka kārtību, kādā veicami mērījumi, ja tiek saņemtas sūdzības.

Tā kā SIA "Preiļu putni" plāno iegūt vairāk par 100 m³ pazemes ūdeņu diennaktī, būs nepieciešams no Valsts vides dienesta saņemt pazemes ūdeņu atradnes pasi, kurā cita starpā tiks precizētas prasības monitoringam. Tāpat plānots veikt regulāru lietus ūdeņu un gruntsūdeņu monitoringu.