

3. pielikums
Daugavpils pilsētas domes
2017. gada 25. maija
Lēmumam Nr. 253



RĪTEIROPAS VĒRTĪBAS

Daugavpils pilsētas,
Aglonas novada (Aglonas bazilikas draudzes),
Daugavpils novada,
Krāslavas novada,
Ludzas novada,
Preiļu novada

Kopīga sadarbības projekta stratēģija

Latgales reģions,
2017. gada maijs

Satura rādītājs

1.	SADAĻA – IEVADS.....	3
1.1.	Stratēģijas iesniedzējs.....	3
1.2.	Informācija par sadarbības partneriem.....	3
1.3.	Sadarbības mehānisma apraksts.....	4
1.4.	Stratēģijas darbības termiņš.....	6
2.	SADAĻA – ESOŠĀS SITUĀCIJAS APRAKSTS.....	7
2.1.	Stratēģijas īstenošanas teritorija.....	7
2.2.	Esošās situācijas apraksts.....	7
2.3.	Stratēģijas īstenošanas teritorijas attīstības nepieciešamības pamatojums atbilstoši politikas plānošanas dokumentiem.....	14
3.	SADAĻA – STRATĒĢIJAS ĪSTENOŠANAS APRAKSTS.....	18
3.1.	Stratēģijas īstenošanas teritorijas attīstības nākotnes redzējums un mērķis.....	18
3.2.	Stratēģijas īstenošanas uzdevumi.....	18
3.3.	Atbalstāmajos objektos un infrastruktūrā plānotās darbības.....	20
3.4.	Stratēģijas ietvaros plānoto investīciju sinerģija.....	23
4.	SADAĻA – STRATĒĢIJAS ĪSTENOŠANAS REZULTĀTI.....	25
4.1.	Stratēģijas īstenošanas kvalitatīvie rādītāji.....	25
4.2.	Stratēģijas īstenošanas kvantitatīvie rādītāji.....	26
4.2.1.	Iznākuma rādītāji.....	26
	Plānotā ietekme.....	26
4.2.2.	Ietekmes novērtējuma rādītāji.....	27
5.	SADAĻA – JAUNRADĪTO PAKALPOJUMU APRAKSTS.....	28
5.1.	Pakalpojumu izveides pamatojums.....	28
5.2.	Pakalpojumu plašāka ietekme.....	31
5.3.	Plānotās kopīgās mārketinga aktivitātes.....	35
6.	SADAĻA – STRATĒĢIJAS ĪSTENOŠANAS ILGTSPĒJA.....	41

1. SADAĻA – IEVADS

1.1.Stratēģijas iesniedzējs

Projekta nosaukums:	RĪTEIROPAS VĒRTĪBAS
Stratēģijas iesniedzējs:	Daugavpils pilsētas dome, reģ.nr. LV 90000077325 Krišjāņa Valdemāra ielā 1, Daugavpils, LV-5401
Stratēģijas iesniedzēja veids:	Pilsētas pašvaldība

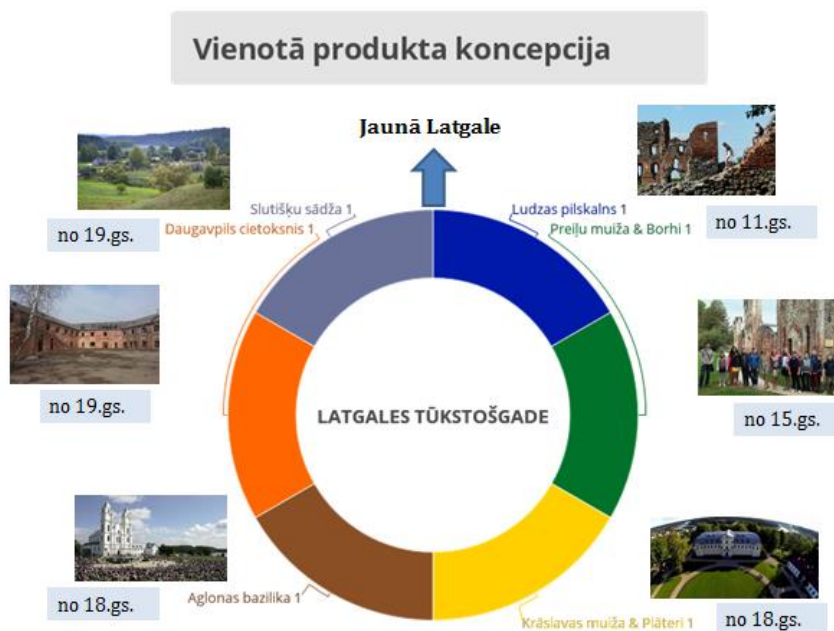
1.2.Informācija par sadarbības partneriem

Sadarbības partneris 1:	Daugavpils novada pašvaldība Rīgas iela 2, Daugavpils, LV-5401
Sadarbības partnera veids:	<i>Novada pašvaldība</i>
Sadarbības partneris 2:	Aglonas bazilikas draudze Ciriša iela 8, Aglona, Aglonas novads, LV-5304
Sadarbības partnera veids:	<i>Reliģiska organizācija</i>
Sadarbības partneris 3:	Krāslavas novada pašvaldība Rīgas iela 51, Krāslava, Krāslavas novads, LV-5601
Sadarbības partnera veids:	<i>Novada pašvaldība</i>
Sadarbības partneris 4:	Ludzas novada pašvaldība Raiņa 16, Ludza, Ludzas novads, LV-5701
Sadarbības partnera veids:	<i>Novada pašvaldība</i>
Sadarbības partneris 5:	Preiļu novada pašvaldība Raiņa bulvāris 19, Preiļi, Preiļu novads, LV-5301
Sadarbības partnera veids:	<i>Novada pašvaldība</i>

1.3.Sadarbības mehānisma apraksts

Projekta īstenošanā ir paredzēta sadarbība starp piecām pašvaldībām un vienu organizāciju (religiska organizācija: Aglonas bazilikas draudze), kas ir projekta partneri un ir arī projektā ietverto kultūras mantojuma objektu īpašnieki. Starp visiem projekta partneriem ir noslēgts sadarbības līgums, kurā ir atrunāti galvenie sadarbības principi un plānotās rīcības kopējās stratēģijas īstenošanai.

Sadarbība veidota pēc teritoriālā un tematiskā satura loģikas. Funkcionāli eksistējošā Dienvidlatgales tūrisma galamērķī veidojas savstarpēji papildinošs piedāvājums vienotas pakalpojumu vērtību ķēdes ietvaros. Projekta ideja ir tematiski vienota ar diviem no septiņiem Valsts kultūras pieminekļu aizsardzības inspekcijas identificētajiem kultūras mantojuma attīstības ceļiem: **Māras ceļu** un **Daugavas ceļu**. Šos kultūras, dabas mantojuma un īpašu ainavisko vērtību ziņā bagāto telpu saista rakstīto avotu ziņu esamība – Latgales tūkstošgade, kas cieši saistīta ar Daugavu kā galveno reģiona ūdensceļu un senču centieniem veidot tam laikam raksturīgas valstiskuma iezīmes. Tas aptver posmu ar rakstīto vēsturi un liecībām par Latgali un šodienas Latvijas valstiskuma veidošanos tā dažādībā. Produktu izpildījumā tiek ieskicēts ne vien mantojums kā svarīga vēstures daļa, ko apbrīnot, bet arī nākotnes perspektīva – mantojums kā impulss nozīmīgiem sasniegumiem nākotnē – Daugavas nerimstošais plūdums un Māras nesatricināmi pārļaicīgais skatiens. Tas vairāk tiek iedzīvināts kā secīgs un visaptverošs koncepts reģiona iepazīšanai, nevis noteiktā laikā paveicams strikti noteikts maršruts. Tiek izveidots kopējs tūrisma piedāvājums, izmantojot vienota kultūras un dabas mantojuma iesaisti. Māras ceļš (Ludza – Rēzekne – Daugavpils) kā sena tirdzniecības ceļa posms, kurš agrāk savienoja šodienas Viļņu un Kauņu ar Pleskavu, bet vēlākos laikos Sankt-Pēterburgu ar Varšavu, piešķir papildu starptautisko dimensiju un ietver “Zilo ezeru zemes” simbolisko ainavu.



Vienota produkta piedāvājums ietver sadarbības mehānismu vairākos galvenajos posmos: idejas apspriešana, idejas izstrāde, koncepcijas apstiprināšana, juridiska sadarbības platformas nostiprināšana, padziļināta produktu izstrāde un vienotas stratēģijas attīstīšana, vienotā produkta izveide un ieviešana, vienota

reģionāla tūrisma galamērķa platformas izveide un aktīva tūrisma piedāvājuma virzīšana tirgū. Detalizētāk sadarbības mehānisms, atbilstoši secīgajiem uzdevumiem un labas pārvaldības un koordinācijas praksei ir šāds:

1. Produkta stratēģiskais pamatojums, savstarpējās tematiskās papildinātības veidošana un vienošanās par idejisko koncepciju.
2. Iesaistīto pušu atbildīgo koordinatoru (pašvaldību TIC, vai NVO) iesaistīšana, darba grupas aktīva darbība un sadarbības mehānisma precizēšana iekšējās un ārējās komunikācijas aprītes jomā.
3. Iesaistīto pušu savstarpējā sadarbības līguma noslēgšana.
4. Padziļināta produkta izstrāde katras iesaistītās puses ietvaros, atbilstoši noteiktajam pozicionējumam, respektējot savstarpējo tematisko papildinātību un iesaistot Latvijas tūrisma attīstības pamatnostādņu 2014.-2020. principus konkurētspējīga tūrisma produkta veidošanai.
5. Vienošanās par galveno atbildīgo pusi vienotas ārējās komunikācijas un tirgvedības aktivitāšu veidošanā. Stratēģiskā sadarbības ietvara stiprināšana.
6. Sadarbības platformas izveide reģionālas nozīmes tūrisma galamērķa – *Dienvid-Latgale* pārvaldības stiprināšanai.
7. Visu iesaistīto pušu vienotas (galvenās puses koordinētas) integrētās tīklveida tirgvedības aktivitātes vienotā produkta pārdošanas veicināšanai. Paralēli individuāls darbs produkta sekmīgā ieviešanā un pakalpojumu kvalitātes veicināšanā.

Sadarbības mehānisms ir integrēts vairākos līmeņos jau pastāvošajās struktūras:

- sadarbība reģiona līmenī: Latgales plānošanas reģiona iesaiste regulāru informācijas par īstenotajiem pakalpojumiem un rezultativajiem rādītājiem apkopošanā un analizēšanā; sinerģijas ar citiem esošiem tūrisma maršrutiem un pakalpojumiem veicināšana;

- pašvaldību līmenī: kopīgas sabiedrības informēšanas stratēģijas, kas aptver visas projektā iesaistītās pašvaldības, izstrāde un īstenošana; kopīgas darba grupas izveide, kas strādā uz projektā paredzēto jauno tūrisma pakalpojumu attīstību un lielāka apjoma kompleksu pasākumu plānošanu un īstenošanu; sabiedrības informēšanu par jaunajiem pakalpojumiem visās projektā iesaistītajās pašvaldībās;

- sadarbība ar reģionā esošiem tūrisma informācijas un kultūras centriem, citiem tūrisma pakalpojumu sniedzējiem un citām pašvaldībām un sistēmiski ieguldījumi tūristu piesaisti pārvaldītāju tīklveida sadarbības veidošanā, lai sekmētu tematiski vienotāku un savstarpēji papildinošu pakalpojumu veidošanu;

- apņemšanās nodrošināt izstrādājamo tūrisma pakalpojumu kvalitāti un to sociālekonomisko ilgtspēju saskaņā ar objektu darbības stratēģijām, pašvaldību attīstības programmām un kopīgi pieņemtiem lēmumiem. Nacionālā līmenī viens no atslēgas sadarbības partneriem ir Latvijas Investīciju un attīstības aģentūras (LIAA) Tūrisma departaments, kas ir sākotnējais "Q-LATVIA" tūrisma kvalitātes zīmes piešķiršanas procesa iniciators (Pēctecīgi pēc Tūrisma attīstības valsts aģentūras integrēšanas LIAA) un vienlaikus – arī nozīmīgs partneris tūrisma eksporta veicināšanai.

Sadarbības mehānisms un plānotās aktivitātes paredz, ka kopēja projekta īstenošanā ir nepieciešams ņemt vērā katras pašvaldības teritorijas attīstības

vajadzības, bet izveidotajiem pakalpojumiem ir jābūt vēršotiem uz tādu integrētu jeb uz vietu balstītu projekta īstenošanu, kas veicina sociālekonomisko attīstību visās projektā ietvertajās pašvaldībās un Latgales reģionā kopumā.

1.4.Stratēģijas darbības termiņš

Vidējā termiņa darbības stratēģija astoņiem gadiem.

Aprīlis 2017.-2025.

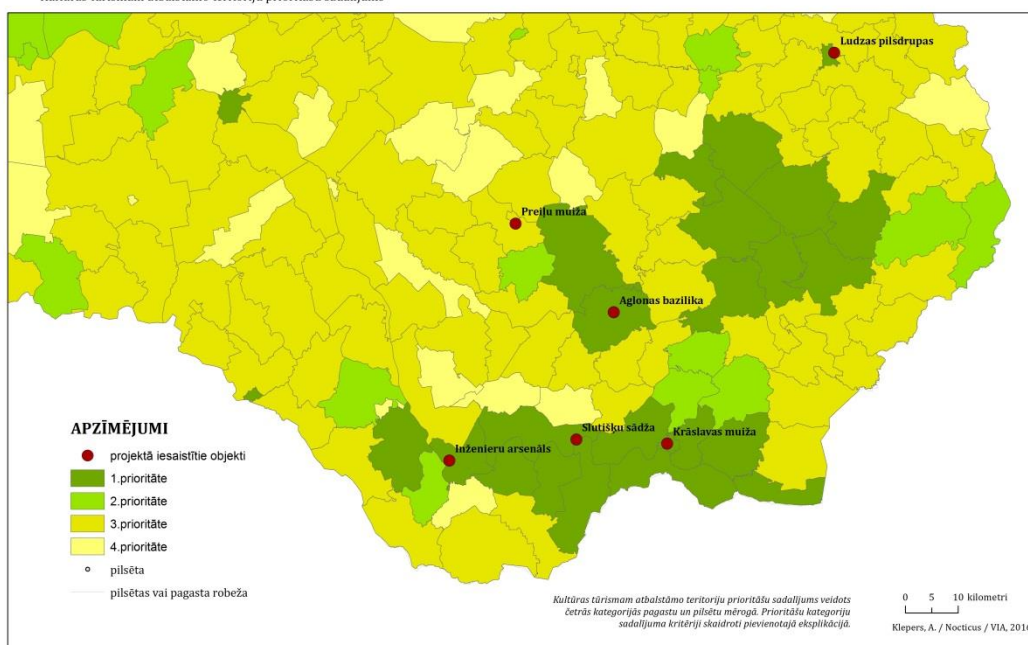
2. SADAĻA – ESOŠĀS SITUĀCIJAS APRAKSTS

2.1.Stratēģijas īstenošanas teritorija

Stratēģija tiek īstenota piecos novados un vienā republikas pilsētā Dienvid-Latgalē: Daugavpils pilsētā, Daugavpils novadā, Aglonas novadā, Krāslavas novadā, Ludzas novadā un Preiļu novadā. Tiek aptvertas nozīmīgākās tūristu piesaistes Latgalē – sk. karti.

Projektā "RĪTEIROPAS VĒRTĪBAS" iesaistītie kultūras mantojuma objekti

Kultūras tūrismam atbalstāmo teritoriju prioritāšu sadalījums

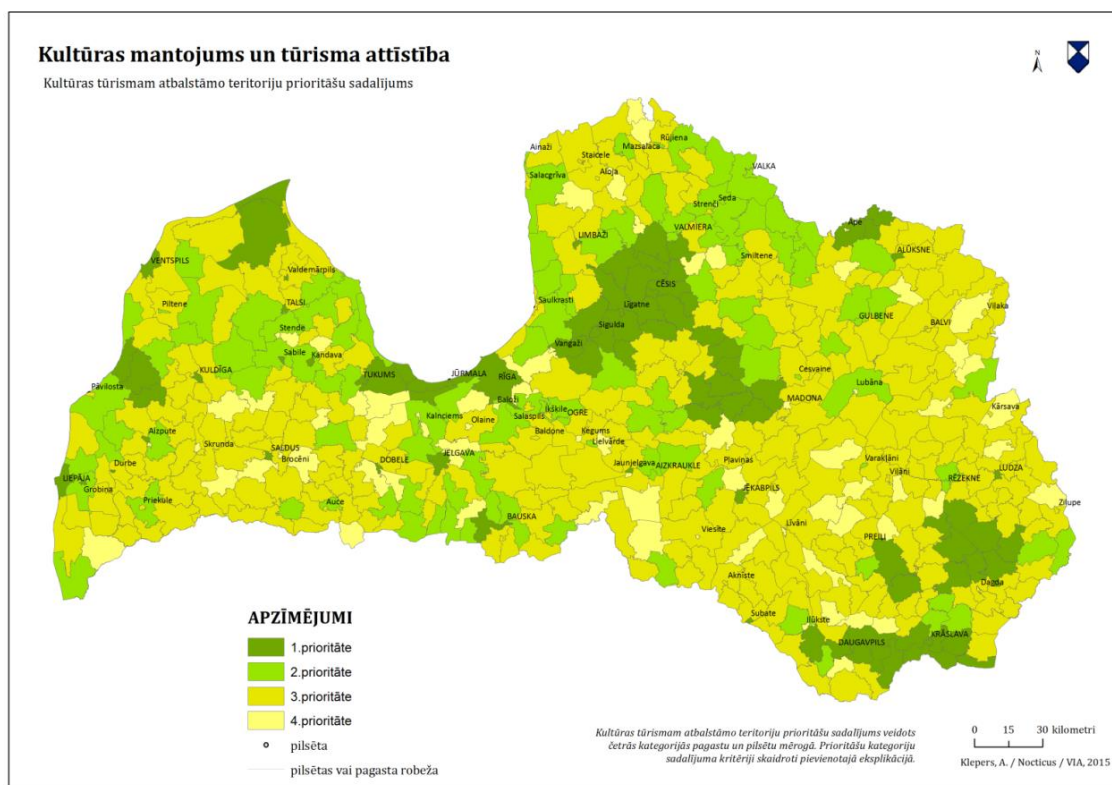


2.2.Esošās situācijas apraksts

Investējot objektos, kas jau atrodas Latgales lielākajā tūrisma plūsmā, ir daudz lielāka ietekme uz uzņēmējdarbību. Ar jaunu tūrisma produktu veidošanu un tūrisma multiplikatora efektu iespējams panākt lielāku komerciālo atdevi, vienlaikus sekmējot ceļotāju kvalitatīvi pavadīta laika paildzināšanos. Ņemot vērā, ka jau tagad Latgales reģions nacionālā mērogā ir pirmajā vietā pēc garajiem ceļojumiem ar nakšņošanu, tad ietekme uz vairākdienu ceļotājiem arī īsāko ceļojumu segmentā pieaugs. Jau šobrīd Daugavpils līdzās Aglonai, Preiļiem, Ludzai, Krāslavai, Daugavas lokiem u.c. veido tūristiem populārākās vietas Latgalē, ko apliecina dati par apmeklējumu skaitu. Lauku Ceļotājs, ietverot šīs vietas, izveidojis arī abus valsts simtgadei veltītos ceļošanas maršrutus¹: Māras ceļš un Daugavas ceļš. Līdz šim Latgalē tūrisma attīstībai investīciju

¹ <http://www.celotajs.lv/lv/c/brand/lv100>

apjoms infrastruktūrā bijis mazāks kā Rīgā, Kurzēmē vai Zemgalē.



Ņemot vērā, ka Latgalē vidējais gultasvietu noslogojums pēdējo trīs gadu laikā ir svārstījies ap 20% (visa gada laikā)², tad vērtētais nakšņojumu maksimālais apjoms Daugavpilī gada laikā svārstās ap 60 tūkst. Objektīvi, izvērtējot naktsmītņu piedāvājumu un gultasvietu noslogotību, Daugavpils tūristu mītņu kapacitāte ir nedaudz lielāka par CSB raksturoto. Izņemot Daugavpils pilsētu, citu D-Latgales novadu kapacitāte ir mazāka par 500 gultasvietām. Tas norāda uz savstarpēju papildinātību, ka Daugavpili izmanto kā galveno nakšņošanas un pakalpojumu centru dažādos ceļojumu maršrutos, kas skar D-Latgali. Īpaši tas attiecas uz lielākajiem publiskajiem pasākumiem, kas piesaista vienlaikus lielu apmeklētāju skaitu, tostarp ar nakšņošanas nepieciešamību. Kopējais numuru skaits tūristu mītnēs šajos D-Latgales novados ir 936, kas pēc vidējā tūristu mītņu noslogojuma Latgalē varētu sasniegt ~68 tūkstošus nakšņojumu gadā.

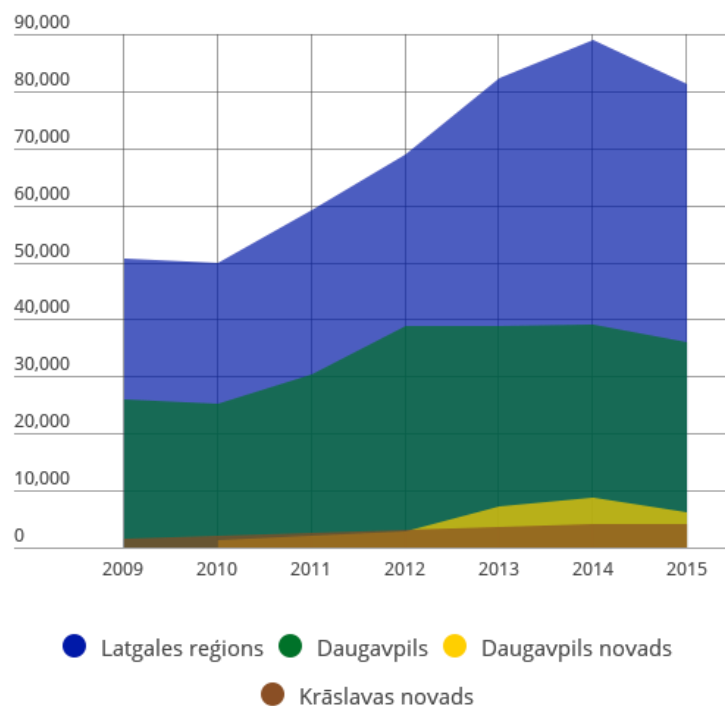
² Aprēķinot pēc CSB (2013-2015) datiem uz Latgales reģionu kopumā.

1.tabula. Tūristu mītnu piedāvājums D-Latgales novados

Tūristu mītnu piedāvājums D-Latgalē

novads	tūristu mītnu skaits	numuru skaits	gultas vietu skaits	vidēji - gultasvietas numurā
Aglonas novads	23	108	401	3,71
Daugavpils pilsēta	27	398	828	2,08
Daugavpils novads	23	118	307	2,60
Krāslavas novads	26	144	425	2,95
Ludzas novads	11	139	293	2,11
Preiļu novads	6	29	76	2,62

Apkalpoto viesu skaita dinamika tūristu mītnēs Latgalē

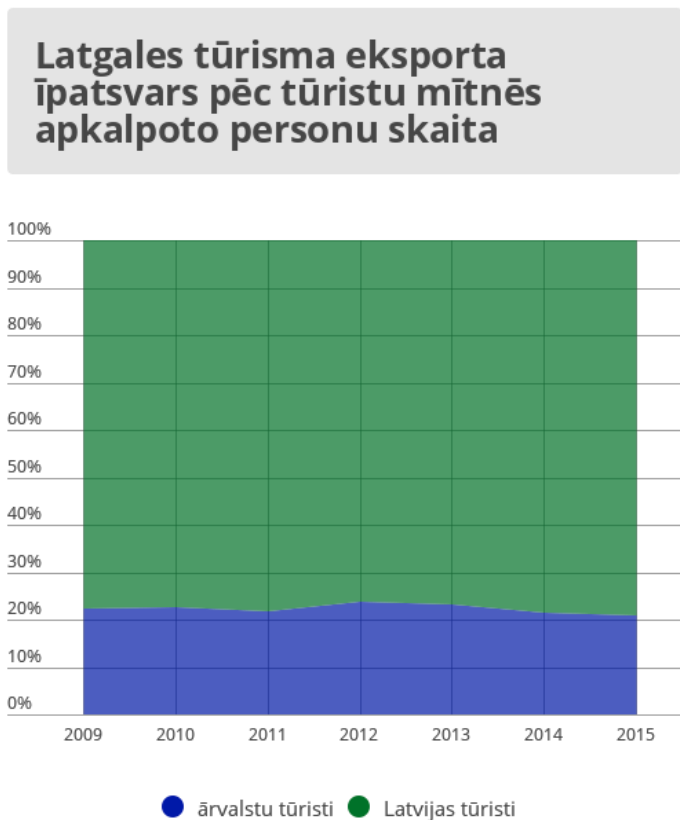


3.attēls. Apkalpoto viesu skaita dinamika tūristu mītnēs Latgales reģionā un vairākos D-Latgales novados. Avots: Centrālās statistikas pārvaldes dati, 2016

Centrālās statistikas pārvaldes reģistrētais tūristu skaits – nakšņotāji, kas izmantojuši tūristu mītnu pakalpojumus, pēdējos gados svārstās starp 80 un 90 tūkstošiem. Aptuveni puse no nakšņojumiem ir Daugavpils pilsētā, norādot uz tās pievilcību viesiem. Atbilstoši citu tūrisma galamērķu piemēriem, apmeklējumu skaits

tūristu piesaistēs ir vismaz 10 reišu lielāks (pārsniedzot 1 milj. apmeklējumu gada laikā reģionā), iesaistot viendienas ceļotājus, arī vietējos apmeklētājus no tuvākajiem novadiem. Gandrīz puse no tūristu mītnēs apkalpoto viesu skaita reģistrēta Daugavpils pilsētā, kas ir visa reģiona lielākais pakalpojumu centrs.

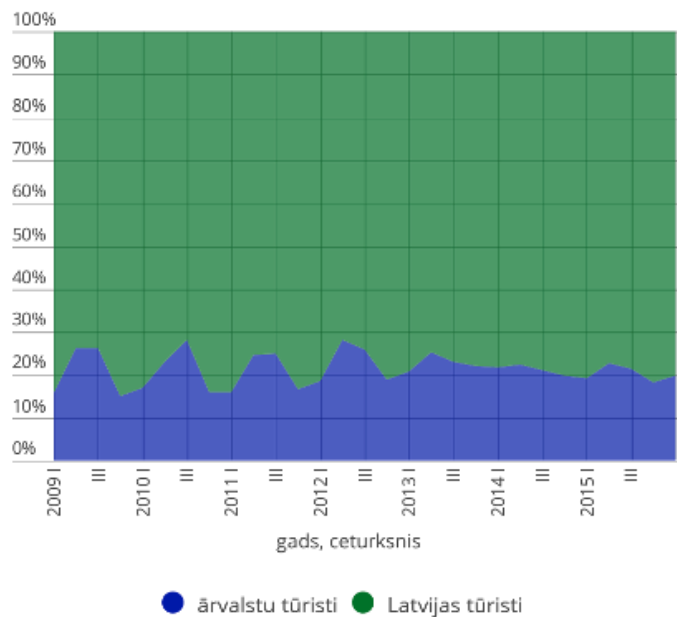
Tūrisma eksporta daļa visā Latgalē ir stabila un iepriekšējo septiņu gadu laikā svārstās vien dažū procentu robežās. **Aptuveni piektā daļa – 20% no kopējā nakšņotāju skaita Latgalē ir ārvalstnieki.** Tas norāda uz vietējā tirgus lielo īpatsvaru viesmīlības sektorā. Pēc Daugavpils cietokšņa Kultūras un informācijas centra 2016. gadā apkalpoto ceļotāju datiem: no Latvijas – 79%, bet no ārzemēm – 21% (t.sk. Lietuva 5.85%, Krievija 2.93%, Baltkrievija 2.38%, Polija 1,12%)³. Ārvalstu nakšņotāju skaita proporcija Daugavpils pilsētā ir divas reizes lielāka, kā vidēji Latgales reģionā kopumā un sasniedz pat 40% gadā.



4.attēls. Tūrisma eksporta īpatsvars pēc apkalpoto viesu skaita tūristu mītnēs Latgales reģionā. Avots: Centrālās statistikas pārvaldes dati

³ Daugavpils cietokšņa Kultūras un informācijas centra dati, 2017

Tūrisma eksports un sezonālitate Latgalē

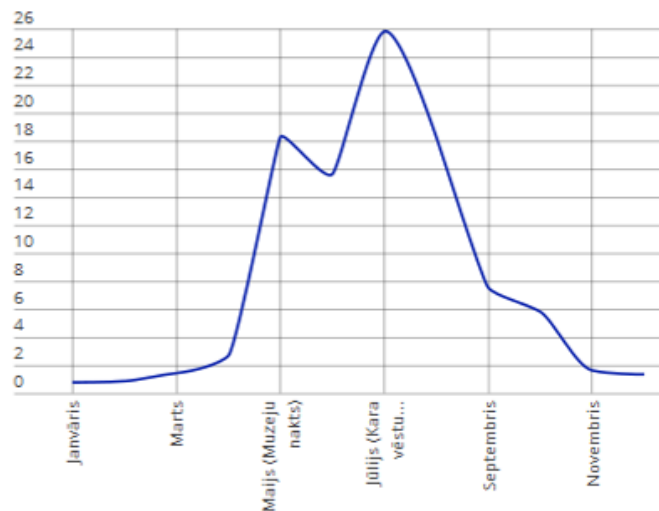


Pēc tūristu mītnēs apkalpoto personu skaita

5.attēls. Sezonālitates izpausmes vietējā un ārvalstu tūristu segmentā tūristu mītnēs Latgales reģionā.

Avots: Centrālās statistikas pārvaldes dati

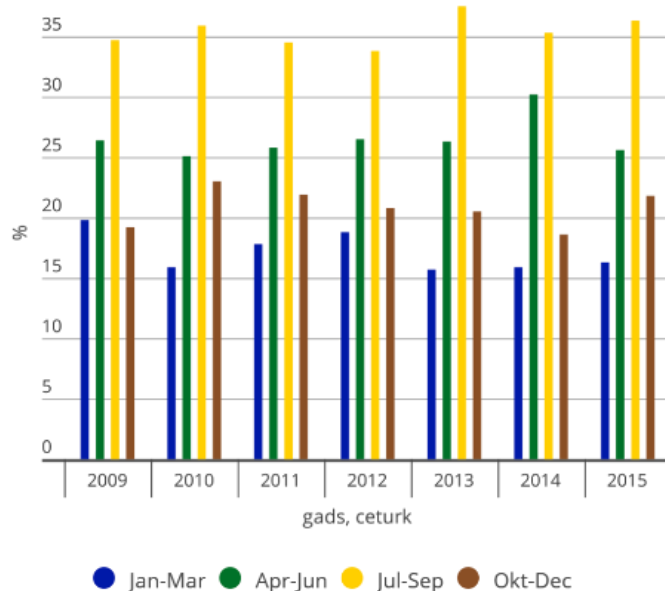
Latgalē kopumā tūrisma sezonālitate ir izteikta līdzīgi kā citos Latvijas galamērķos. Pieprasītākie ir vasaras mēneši. Attiecīgi otrajā un trešajā ceturksnī ir vērojams izteikts pieaugums, īpaši to attiecinot uz ārvalstniekiem. Pēdējos trijos gados ārvalstnieku nakšņotāju segmentā sezonālitates ietekme ir minimāli mazinājusies.



6.attēls. Sezonālitates izpausmes piemērs tūristu piesaistē D-Latgalē, Daugavpils cietoksnī – izceļas muzeju nakts pasākuma laiks un populārākais apmeklējumu laiks- jūlija mēnesis. Avots: Daugavpils TIC dati.

Daļēji sezonālāties problēmātiku iespējams mazināt ar lielāku vietējo pašpatēriņu un specializētiem tūrisma eksporta piedāvājumiem.

Tūrisma sezonālātie Latgalē

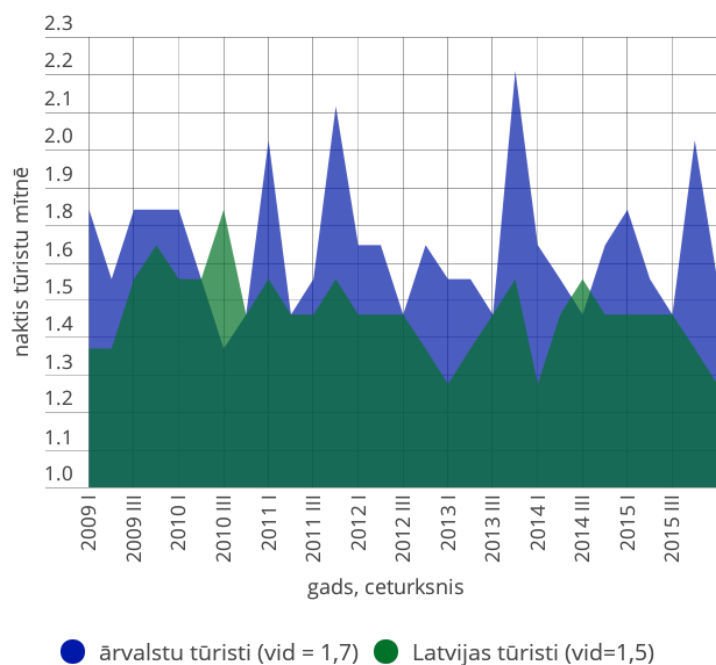


Pēc kopējā apkalpoto personu skaita tūristu mītnēs pa ceturkšņiem

7.attēls. Sezonālāties izpausmes kopējā tūrisma plūsmā tūristu mītnēs Latgales reģionā. Avots: Centrālās statistikas pārvaldes dati

Analizējot kopējā tūrisma plūsmu, nav izteiktas tendences sezonālāties negatīvajām sekām mazināties. Atsevišķos gados sezonālāties izpausmes ir svārstīgas. Trešais ceturksnis raksturīgs ar stabilu trešo daļu no visa apkalpoto personu skaita tūristu mītnēs. Nakšņotāju skaits pirmajā ceturksnī pat ir samazinājies no kopējās proporcijas, ja salīdzina ar 2009. vai 2012. gadu, lai arī kopējais ceļotāju skaits ir pieaudzis un pieaugums pamatā ir vasaras mēnešu laikā. Kultūras tūrisms pilsētvidē ir mazāk pakļauts sezonālāties. Tas pamatā liek koncentrēties uz lielāko tūrisma plūsmas daļu siltajos gada mēnešos, bet starpsezonas laiku izmantot publiskiem pasākumiem un darbam ar tuvāko pilsētu apmeklētājiem (tostarp muzejpedagoģiskās programmas u.c.).

Tūristu uzturēšanās ilgums Latgalē



8.attēls. Tūristu uzturēšanās ilgums tūristu mītnēs Latgales reģionā. Avots: Centrālās statistikas pārvaldes dati

Tūristu vidējais uzturēšanās ilgums Latgales galamērķī ik gadu ir svārstīgs. Tas nav tik ļoti pakļauts sezonālībai. Pat pretēji – ārvalstu viesu lielākais uzturēšanās ilgums ir ceturtajā ceturksnī – vismaz četros iepriekšējos gados, pārsniedzot vidēji divas nakts. Daļēji tas saistīts ar Lietuvas viesstrādniekiem Daugavpils būvniecības vai ceļu būves sektorā, arī ar tūristu ierašanos uz Jaungada svinībām u.c.

Latgalei izteiktāk, kā citiem Latvijas reģioniem ir raksturīgs augstāks vietējo tūristu uzturēšanās ilgums – vidēji 1,5 nakts. Tas saistīts ar attālumu no tūristu cilmvietām un Latgales kā vienota galamērķa uztveri, viena ceļojuma laikā ietverot savstarpēji saistītu vairāku novadu un pilsētu apmeklējumu. To apstiprina tūrisma plūsmas savstarpējo telpisko kopsakarību analīze, kas veikta Rāznas Nacionālajā parkā⁴. Izteikti lielākā daļa Rāznas NP apmeklētāju pirms vai pēc Rāznas NP tūristu piesaistēm apmeklējuši plašāku apvidu – Latgali kopumā. Apmeklējuma maršrutā izteikti ieskicējas D Latgale – kā nozīmīga daļa no populārākā Latgales lokveida maršruta. Slutišķu sādža un Daugavas loki ir cieši saistīti ar Daugavpils, Krāslavas, Aglonas un Preiļu apmeklējumu.

Vērtējot atsevišķu tūrisma galamērķu atpazīstamību kopējā Latgales tūrisma kartē starp Rāznas NP apmeklētājiem, visspilgtāk atpazīstamais tūrisma centrs Latgalē ir Aglona. Vienlaikus arī tūrisma plūsmas koordinācija būtu jāstiprina kopīgiem spēkiem, kas citādi nav Aglonas bazilikas draudzes vienas kompetence un interese.

⁴ Klepers, A. (2012). Tūrisma telpiskās struktūras Latvijā, to veidošanās, izpausmes un nozīme galamērķu virzībai tirgū. Promocijas darbs.

Puse no visiem intervētajiem piemin arī Daugavas lokus bez skaidri izteikta centra (līdz šim Slutišķu sādža ir starp populārākajām Daugavas loku tūristu piesaistēm, bet bez apmeklētāju centra funkcijas), taču tāpēc bieži tiek minēti abi tuvākie lielle centri: Daugavpils un Krāslava. Kā tūrisma pilsētas ar salīdzinoši augstāku rādītāju ir arī Rēzekne un Preiļi. Šādā telpiskā izkārtojumā summējas arī apmeklēto vietu secība, kas zināmā mērā apstiprina, ka atpazīstamākās vietas Latgalē, kas saistāmas ar tūrismu, līdzīgā secībā tiek arī iepazītas. Esošās tūrisma plūsmas analīze norāda uz lielu kopēju saistību starp Dienvidlatgales tūrisma centriem: Aglonu, Daugavpili, Daugavas lokiem, Krāslavu, Preiļiem, Rēzekni un Ludzu. Tas saglabā potenciālu veidot vienotu piedāvājumu tūrismā, orientējoties tieši uz tūristiem, kuri nakšņo uz vietas galamērķi. Turklāt šim maršrutam ir sens vēsturisks pēctecīgums. Līdzīgi, pamatojoties ar dzelzceļa tīkla pieejamību, tikai izveidots arī Latvijas apceļošanas akcijas ietvaros pirmais Latgales paraugmaršruts, ko izstrādāja LR Tūrisma birojs (1937. g.) tā vadītāja Kārļa Vanaga vadībā. Tajā ietvertas secīgi šādas vietas: Rīga-Krāslava-Daugavpils-Višķi-Aglona-Rušoni-Rēzekne-Ludza.

2.3.Stratēģijas īstenošanas teritorijas attīstības nepieciešamības pamatojums atbilstoši politikas plānošanas dokumentiem

Stratēģijā plānotie mērķi un uzdevumi atbilst šādiem nacionālā līmeņa plānošanas dokumentiem kultūras un dabas mantojuma jomā:

- *Latvijas ilgtspējīgas attīstības stratēģija līdz 2030. gadam*

Latvijas ilgtspējīgas attīstības pamatnostādnes (Latvija-2030) citustarpā noteikts mērķis saglabāt Latvijas tipiskās unikālās dabas un kultūrvēsturiskās ainavas, kas veido būtiskus priekšnoteikumus iedzīvotāju dzīves kvalitātei. Visas projektā minētās teritorijas uzskatāmas par Latgalei raksturīgām kultūrvēsturiskajām ainavām ar lielu simbolisko nozīmi. Pievilcīga vide palīdz sasniegt reģionālās attīstības mērķus, veicinot ciešāku pilsētu un lauku apvidu mijiedarbību un attīstot teritoriālā kapitāla potenciālu – vienoto dabas un kultūras vēstures mantojumu, vienoti ar sabiedrības radošumu. Projekta rezultāti iekļaujas arī vairākās citās nacionālā mēroga ilgtspējīgas attīstības prioritātēs.

- *Latvijas Nacionālais attīstības plāns 2014. – 2020. gadam*

Koncentrējoties uz NAP2020 akcentēto ekonomikas attīstību un iesaistot tajā arī kultūras tautsaimniecisko potenciālu, ir svarīgi apzināties un stiprināt kultūras pamatfunkciju – būt par nacionālās identitātes un sabiedrības vērtību sistēmas veidotāju. Kultūra uzsverama kā pamata komponente sabiedrības attīstībai, līdzās ekonomikas izaugsmei, sociālai iekļautībai un vides līdzsvarotai pārvaldībai.

Atbilstoši LNAP stratēģiskajai analīzei, Latgales reģionā ir zemākais teritorijas attīstības indekss, ko raksturo arī lielākais bezdarba līmenis. Plānā uzsvērts, ka reģiona unikālie kultūras un radošie cilvēkkapitāla resursi dod iespēju pašvaldībām attīstīt konkurētspējīgu uzņēmējdarbību ne tikai lauksaimniecības nozarēs, bet arī attīstīt radošās industrijas un tūrisma aktivitātes, tostarp veidojot labvēlīgu un iekļaujošu dzīves vidi. Radošā sabiedrībā kultūras kapitālam ir nozīmīga loma personības izaugsmei.

Ieguldot vienotā kultūras un dabas mantojuma kvalitātes uzlabošanā un jauna

tūrisma piedāvājuma satura izveidē, tiešā veidā tiek sniegta ietekme reģiona attīstībai:

- kāpināta sabiedrībai nozīmīgu vērtību un mantojuma piekļuve,
- dažādots tūrisma piedāvājums,
- kāpināta tā konkurētspēja vietējā un eksporta tirgos,
- veicināta saturīgas brīvā laika pavadīšanas iespēja vietējai sabiedrībai un uzlabota dzīves kvalitāte,
- sniegts pastiprinājumu pilsētas un novadu zīmolvēdības stiprināšanai, iesaistot objektus ar lielu simbolisko vērtību.

Plānā akcentēta mērķa “Kultūras kapitāla resursu ilgtspējīga izmantošana” pirmā rīcība: “Uz eksportu orientētu integrētu tūrisma, kultūras, veselības un dabas kapitāla infrastruktūras, pakalpojumu un produktu piedāvājuma attīstība”, kas pamato projektā plānotās investīcijas.

- *Reģionālās politikas pamatnostādnes 2013. – 2019. gadam*

Reģionālās politikas kontekstā īpaši būtu akcentējama reģiona atrašanās nozīmīgu tranzītkoridoru tiešā tuvumā, kas rada potenciālu lielākai tūrisma eksporta attīstībai, īpaši ņemot vērā lielo kaimiņvalstu un Baltijas jūras reģiona valstu tūristu lielo īpatsvaru eksporta tirgus daļā. Pamatnostādnēs uzsvērts, ka Baltkrievijas un Krievijas pierobežas Latgales plānošanas reģiona teritorijas daudzviet ir izteiktas nomales, ar ierobežotu tirgu gan robežas tuvuma, gan zemā iedzīvotāju blīvuma un pirkjspējas dēļ. Lielā daļā šo teritoriju problēmas pastiprina arī ievērojams attālums no Rīgas un citiem ekonomisko aktivitāšu centriem. Vienlaikus Austrumu pierobežā ir raksturīgs būtisks neizmantotais potenciāls tranzīta un loģistikas pakalpojumu attīstībā, izmantojot tās ģeogrāfisko novietojumu – valsts robežas tuvumu un divu nozīmīgu transporta koridoru atrašanos šajā teritorijā.

- *Kultūrpolitikas pamatnostādnes 2014. – 2020. gadam „Radošā Latvija”;*

Projekta nosaukums sakrīt ar pamatnostādņu nākotnes redzējuma uzstādījumu “Latvija ir valsts ar spēcīgu nacionālo un eiropisko identitāti, kas saglabā un kopj savu kultūras mantojumu, veicina jaunrades procesus un attīsta daudzveidīgu kultūras vidi, kā arī pilnvērtīgi iekļaujas un darbojas Eiropas un pasaules kultūras telpā”, izceļot reģiona devumu Eiropas kultūras telpai.

“Radošā Latvija” citustarpā uzsvērts, ka vēšas plašumā radošo teritoriju tīkls, ko īpaši sekmē inovāciju un attīstības centri, kuru izveidē būtiska loma ir kultūras un radošām industrijām, kas maina pilsētu un reģionu publisko tēlu, veido radošu atmosfēru, ceļ iedzīvotāju pašapziņu, sekmē tūrisma attīstību. Iezīmējas spilgtas radošās pilsētas, novadi un lauku teritorijas, kurās vērojama nozīmīga kultūras un radošo aktivitāšu koncentrēšanās un kuras savā attīstībā mērķtiecīgi izmanto arī kultūras kapitālu. Citustarpā īpaši izcelta Daugavpils, kur pēdējos gados ar ES struktūrfondu līdzfinansējumu ir veiktas investīcijas reģionu kultūras kapitālā – izveidojot daudzfunkcionālu kultūras centru – Marka Rotko mākslas centrs Daugavpilī. Investīcijas veiktas vēl citviet, veidojot pamatu radošai kultūrvidei. ES struktūrfondu finansējuma ieguldījums ir sekmējis arī pilsētu apmeklētību un atpazīstamību, piemēram, pusgada laikā Daugavpils Marka Rotko mākslas centrā reģistrēti 74 339 apmeklējumi, kuri papildinoši centra apmeklējumam iekļauj arī pilsētas un plašāka apkārtnes galamērķa apskati. Tomēr citviet akcentēts, ka joprojām pilnībā **radošais potenciāls inovāciju attīstībai** netiek izmantots, tostarp nepietiekami izmantojot sadarbības iespējas un ciešākas saiknes veidošanu ar tehniskajām jomām”.

- *Vides politikas pamatnostādnes 2014. – 2020. gadam*

“Rīteiropas Vērtības” projekta mērķis ir saskaņots ar Vides politikas pamatnostādņu virsmērķi: nodrošināt iedzīvotājiem iespēju dzīvot tīrā un sakārtotā vidē, īstenojot uz ilgtspējīgu attīstību veiktas darbības, saglabājot vides kvalitāti un bioloģisko daudzveidību, nodrošinot dabas resursu ilgtspējīgu izmantošanu, kā arī sabiedrības līdzdalību lēmumu pieņemšanā un informētību par vides stāvokli. Paredzētie investīciju projekti palīdz sakārtot nozīmīgu kultūrvidi, vienlaikus izceļot arī dabas mantojuma īpašās vērtības. Projekta starpsektorālā pieeja (vienota kultūras un dabas mantojuma izcelšanā) atbilst vides politikas, īpaši dabas aizsardzības politikas mērķu sasniegšanai, kas ir cieši saistīta ar ainavu aizsardzības problēmu sekmīgu risināšanu. Projekta ieviestie rezultāti sniegs pienesumu par prioritāti uzsvērtajā vides izglītības jomā.

- *Latvijas tūrisma attīstības pamatnostādnes 2014. – 2020. gadam*

Atbilstoši Latvijas tūrisma attīstības pamatnostādņēm 2014.-2020. gadam kultūras tūrisms definēts starp četrām stratēģiski attīstāmajām tēmām, kas veido Latvijas tūrisma konkurētspējas pozicionējumu. Atbilstoši šim dokumentam Daugavpils, kā reģionālais centrs no piekļuves un infrastruktūras attīstības viedokļa izcelts kā viena no **tūrisma eksportspējīgākajām teritorijām valstī**. Starptautiskā tūrisma attīstību veicinošs faktors ir kvalitatīvu lielas kapacitātes nakšņošanas un sabiedriskās ēdināšanas piedāvājumu esamība pilsētā. Tas rada pamatu plašākai sadarbībai ap šo centru starpnovadu ietvaros, izmantojot tūrisma attīstības pamatnostādņēm akcentēto mērķtiecīgas pudurošanās principu lielākas efektivitātes sasniegšanai.

- *Piekrastes telpiskās attīstības pamatnostādnes 2011. – 2017. gadam*

Piekrastes telpiskās attīstības pamatnostādnes Latgales reģionam nav saistošas un tās izstrādātas pamatā, lai risinātu Baltijas jūras piekrastes – vienas no „Latvija 2030” nacionālo interešu telpām –attīstības problēmas, nosakot piekrastes attīstības mērķi – ekonomiski aktīva, daudzfunkcionāla telpa, kur klimata pārmaiņu ietekme tiek mazināta ar kvalitatīvu infrastruktūru un tiek īstenota laba pārvaldība, valsts atbalsta nepieciešamību piekrastes attīstībai, kā arī galvenās rīcības izvirzītā mērķa sasniegšanai. Pārējām nacionālo interešu telpām pašlaik nav izstrādāti specifiski plānošanas dokumenti. Tomēr 2012. gadā izstrādāts cits reģionam aktuāls stratēģiski politiskais dokuments: Rīcības plāns Latgales reģiona izaugsmei 2012.–2013. gadā. Tā mērķis risināt ilglaicīgo negatīvo ekonomisko, sociālo un demogrāfisko tendenču cēloņus Latgales reģionā un ieviest īpašu vidēja termiņa attīstības instrumentu saskaņā ar apstiprināto Latgales plānošanas reģiona attīstības stratēģiju un programmu, nodrošinot ekonomikas attīstību un investīciju piesaisti. Plānā bija paredzēti gan investīciju, gan neinvestīciju pasākumi Latgales reģionā īpaši aktuālu sociālo un ekonomisko problēmu risināšanai. Piemēram, organizēt uzņēmējdarbības un inovācijas veicināšanas pasākumi, darba tirgus paplašināšanas ieceres u.c.

- *Ainavu politikas pamatnostādnes 2013. – 2019. gadam.*

Ainavu politikas jautājumi palīdz veidot savstarpēju sapratni starp lauku attīstības, ražošanas un dabas aizsardzības interesēm. Stratēģijā starp vietām iekļauti objekti, kas atrodas aizsargājamo ainavu apvidū „Augšdaugava” (Daugavpils un Krāslavas novadā). Ainavu politikas pamatnostādnes uzsver, ka šo teritoriju ainavu potenciāls ir ne tikai vietēja, bet arī nacionāla mēroga vērtība, tāpēc ainavu plānošanai

šajās teritorijās ir nepieciešams valsts atbalsts.

Vadlīnijās īpaši akcentēti "Daugavas loki" kā viens no UNESCO Pasaules mantojuma Latvijas nacionālā saraksta objektiem, kas iekļauts ar mērķi izcelt, apzināt un popularizēt Latvijas kultūras un dabas mantojumu, kam UNESCO Konvencijas par pasaules kultūras un dabas mantojuma aizsardzību izpratnē ir īpašas nozīmes universāla vērtība Latvijas, Eiropas un pasaules mantojuma kontekstā un kas ir aizsargājams un nododams nākamajām paaudzēm.

Plānotās darbības ir saskaņā ar definētajiem pārdomātajiem 12 Ainavu politikas pamatprincipiem, kas harmoniski iekļaujas arī nākotnes redzējumā: vienotais dabas un kultūras mantojums, gadsimtos veidota vērtība pilsētās un laukos, katra Latvijas cilvēka un valsts identitātes pamats un viens no valsts starptautiskās atpazīstamības elementiem; dzīves un darba vide pilsētās un laukos, kuru uzturēšanu nodrošina cilvēku ikdienas darbība un plānotās rīcības; sabiedrības, vietējo pašvaldību, plānošanas reģionu un valsts institūciju novērtēts teritorijas attīstības resurss, kura ilgtspējīgu izmantošanu un attīstību nodrošina laba pārvaldība. Stratēģijā definētais mērķis palīdzēs sasniegt arī kopējo ainavu politikas mērķi:

Daudzfunkcionālas un kvalitatīvas ainavas, kas visā Latvijā uzlabo cilvēku dzīves kvalitāti, veicina vietu, reģionu un valsts ekonomisko aktivitāti un atpazīstamību, kā arī nodrošina bioloģisko daudzveidību.

3. SADAĻA – STRATĒGIJAS ĪSTENOŠANAS APRAKSTS

3.1.Stratēģijas īstenošanas teritorijas attīstības nākotnes redzējums un mērķis

Stratēģijas īstenošanas teritorijas attīstības nākotnes redzējums un mērķis palīdz sasniegt darbības programmas "Izaugsme un nodarbinātība" uzstādījumus un specifiskā atbalsta mērķi 5.5.1. "Saglabāt, aizsargāt un attīstīt nozīmīgu kultūras un dabas mantojumu, kā arī attīstīt ar to saistītos pakalpojumus".

Nākotnes redzējums

Latgale ir reģions ar spēcīgu lokālo, nacionālo un eiropisko identitāti, kas rūpējas un gudri pārvalda savu kultūras mantojumu, veicina jaunrades procesus un attīsta daudzveidīgu kultūras vidi, kā arī pilnvērtīgi iekļaujas, darbojas un papildina Eiropas un pasaules kultūras telpu. Stiprinot kultūras kā vērtības klātbūtni sabiedrībā vienoti ar dabas mantojuma saglabāšanu, radīta labvēlīga vide personības pilnveidei, sabiedrības aktivitātēm un ekonomiskajai izaugsmei. Daugavpils sinerģijā ar citiem Dienvidlatgales novadiem un plašāku sadarbību attīsta un turpina nostiprināt radošu pilsētu un teritoriju tīklu, izmantojot teritoriālā kapitāla potenciālu, radot jaunas darbavietas, pievilcīgu dzīves telpu un stiprinot reģiona un valsts zīmolu.

Stratēģijas īstenošanas mērķis

Saglabāt nozīmīgu kultūras un dabas mantojumu Latgalē ar augstu simbolisko vērtību un devumu vietējās, nacionālās un eiropiskās identitātes stiprināšanai, kā arī attīstīt ar to saistītos pakalpojumus ilgtspējīgai ekonomiskās izaugsmes veicināšanai reģionā.

Tas tiek panākts, mērķtiecīgi sadarbojoties sešām Dienvidlatgales pašvaldībām, investējot sešās pašvaldību attīstības programmās prioritāri izceltās nozīmīga kultūras un dabas mantojuma vietās, kas jau šobrīd ir apliecinājušas spēju piesaistīt tūrisma plūsmu vai līdz ar investīciju izraisītu vietradi spēj aktivizēt teritoriālā kapitāla potenciālu nozīmīgas tūrisma plūsmas piesaistei. Sadarbības mehānisms un stratēģiskā pieeja resursu gudrā pārvaldīšanā paredz nodrošināt investīciju ilgtspēju un sniegs pozitīvu ietekmi kultūras un dabas mantojuma objektu sociālekonomiskā potenciāla attīstībai, jaunradītos pakalpojumus papildinoši integrējot vietējās ekonomikas struktūrā.

Galvenais izmērāmais mērķa sasniegšanas rādītājs – izveidoti un kvalitatīvi ieviesti vismaz seši jauni tūrisma pakalpojumi. Kopā visos jaunradītajos tūrisma pakalpojumos tiek sasniegts apmeklējuma pieaugums – 57500 (pieaugums uz 2023. gadu pret 2015. gada bāzes vērtību).

3.2.Stratēģijas īstenošanas uzdevumi

Galvenie plānotie uzdevumi kopīgās stratēģijas ietvaros ietver vairākus loģiskus savstarpēji saistītus etapus, ko konceptuāli varētu nodēvēt:

VIETRADE – JAUNRADE – PIEREDZĒJUMS

1. VIETRADE. Atbildīga vienotā kultūras un dabas mantojuma objektu atjaunošana, ainavas kvalitātes paaugstināšana un sabiedrības piekļuves pilnveide atbilstoši objektu individuālajās stratēģijās plānotajām ilgtspējīgām rīcībām.
2. PAKALPOJUMA JAUNRADE. Tirgus situācijai un nākotnes tendencēm atbilstošu tūrisma pakalpojumu attīstīšana (izveide un testēšana), kas vērsti gan uz eksporta, gan vietējā tūrisma piesaisti vienlaikus paaugstinot dzīves kvalitāti vietējai sabiedrībai. Pakalpojumi tiek veidoti saskaņā ar principiem, kas ietverti Konvencijā par pasaules kultūras un dabas mantojuma aizsardzību un Tūrisma attīstības pamatnostādnes iekļautajiem konkurētspējīgu jaunu tūrisma produktu veidošanas principiem.
3. KVALITATĪVS PIEREDZĒJUMS. Niansēs pārdomāta pakalpojuma ieviešana un kvalitatīvas darbības nodrošināšana, īstenojot regulāru dialogu ar apmeklētājiem, izmantojot ilgtspējīgas mantojuma interpretācijas iespējas, sabalansējot sabiedrības izglītojoša un izklaidējoša rakstura vajadzības.

Pamatā visām šīm plānotajām darbībām tiek izmantots programmas "Izaugsme un nodarbinātība" un specifiskā atbalsta mērķa 5.5.1. "Saglabāt, aizsargāt un attīstīt nozīmīgu kultūras un dabas mantojumu, kā arī attīstīt ar to saistītos pakalpojumus" pieejamais finansējums ar pašvaldību vai citu piesaistīto resursu nodrošinātā līdzfinansējuma iesaisti.

Lai īstenojot pirmos uzdevumus, varētu nodrošināt mērķa ekonomiskās ilgtspējas sasniegšanu, svarīgi ir vēl divi uzdevumi:

PĀRVALDĪBA - TIRGVEDĪBA

4. GALAMĒRĶA PĀRVALDĪBA. Izveidotā sadarbības platforma nodrošina efektīvāku pieejamo resursu koordināciju, sešām pašvaldībām iesaistoties vienotā Dienvidlatgales tūrisma galamērķa pārvaldīšanā. Izveidotais pārvaldes mehānisms skaidri nosaka katras iesaistītās puses funkcijas un palīdz veidot jaunradītā kopīgā tūrisma piedāvājuma vienotu virzīšanu tirgū, vienlaikus precīzāk pozicionējot pārējo reģiona vienoto dabas un kultūras mantojumu un ar to saistīto tūrisma piedāvājumu. Tas rada iespējas mērķtiecīgai turpmāko resursu piesaistei vienotās stratēģijas īstenošanai.
5. EFEKTĪVA TIRGVEDĪBA. Tūrisma plūsmas piesaistei un precīzākai telpiskai koordinēšanai jāīsteno efektīvas tirgvedības darbības, paredzot precīzu tirgus segmentēšanu, atbilstošāko saziņas instrumentu piemērošanu katrā no apmeklētāja lēmuma pieņemšanas un pakalpojuma saskarsmes posmiem. Īstenojot integrēto tirgvedības pasākumu kopumu digitālajā un analogajā vidē, saziņas veicināšanas līdzekļi izvēlami pēc izdevīguma pieejas (iespējami lielākā atdeve pret salīdzinoši mazāk ieguldītajiem resursiem).

Šo divu uzdevumu īstenošanai tiks piesaistīti resursi no iesaistīto pašvaldību budžeta. Pakāpeniski jāpanāk stratēģiski pārdomāta lielāka publiskā un privātā partnerība⁵, kas paredz plašāku zināšanu, atbildības, risku un ieguvumu dalīšanu, par galveno labuma guvēju izvirzot sabiedrību.

⁵ Public-Private Partnerships for Cultural Heritage: Opportunities, Challenges, Future Steps (2016). Resurss pieejams: http://www.digitalmeetsculture.net/wp-content/uploads/2016/04/rch_thinkpapers_07.pdf

Šie ir pieci nozīmīgākie uzdevumi, kas secīgi veicami stratēģijā paredzētajā laikā. Tie var tikt papildināti, pusēm kāpinot ambīcijas un attīstot vienotu visaptverošu stratēģiju ar vienotu zīmola platformu. Tāpēc tirgvedības plānā (5.3.sadaļa) jau tagad ir iekļauts vairāk veicamo rīcību (tostarp stratēģiski vēlamu), kas vēl saskaņojamas ar iesaistīto pušu pieejamiem līdzekļiem attiecīgajā budžeta gadā.

3.3.Atbalstāmajos objektos un infrastruktūrā plānotās darbības		
Objekta vai infrastruktūras nosaukums	Objektā vai infrastruktūrā plānotās darbības un aktivitātes	Objekta vai infrastruktūras plānotā pieejamība
<p>Inženier-arsenāla ēka, Imperatora ielā 8, Daugavpils pilsēta</p> <p><u>1 objekts</u></p> <p>Valsts nozīmes arhitektūras piemineklis Nr. 4718</p>	<p>Daugavpils tehnikas un industriālā dizaina muzeja „Inženieru arsenāls” izveide Daugavpils cietokšņa teritorijā:</p> <ol style="list-style-type: none"> 1) Inženierarsenāla ēkas atjaunošana; 2) muzeja ekspozīcijas izveide; 3) pakalpojumu nodrošinājums apmeklētāju uzņemšanai; 4) integrēšana tūrisma galamērķa sistēmā, veicināšanas pasākumi. 	<p>Saskaņoti ar Daugavpils Marka Rotko mākslas centra laikiem (vismaz 300 dienas gadā):</p> <p>Mazāk apmeklētajā sezonā brīvdiena – pirmdiena. Citā laikā ekspozīciju darba laiks par 1h agrāk nekā DMRMC 10:00-18:00. Svētdien no 10:00-17:00.</p>
<p>Slutišķu sādža, Daugavpils novads, Naujenes pagasts, Slutišķi</p> <p><u>5 objekti</u></p> <p>1 valsts nozīmes arhitektūras piemineklis Nr. 8986,</p> <p>1 valsts nozīmes arheoloģijas piemineklis Nr. 675,</p> <p>1 vietējās nozīmes arheoloģijas piemineklis Nr. 679,</p> <p>1 starptautiskas nozīmes <i>Natura 2000</i> teritorija - aizsargājamo ainavu apvidus “Augšdaugava” &</p>	<p>Vecticībnieku kultūras mantojuma centra izveide, radošās darbnīcas, piekļuves uzlabošana un Daugavas augšteces ainavas izcelšana:</p> <ol style="list-style-type: none"> 1) Slutišķu teritorijas kultūrvēsturiskā izpēte un inventarizācija; 2) teritorija piekļuves uzlabošana un labiekārtošana; 3) Markovas pilskalna piekļuves labiekārtošana un informācijas interpretācija; 4) lauku sētas “Slutišķi 2” atjaunošana; 5) Vecticībnieku kultūras mantojuma centra iekārtošana (ar vecticībnieku garīgās un materiālās kultūras ekspozīcijām, lūgšanu istabu, tradicionālo amatu prasmju apgūšanu – radošajām darbnīcām); 6) atpūtas vietas “Latgales sēta” labiekārtošana tematiski saistītiem brīvdabas publiskajiem 	<p>109 dienas gadā + pārējais pēc pieprasījuma.</p> <p>No 1.maija līdz 30.septembrim no trešdienas līdz svētdienai no plkst. 10:00- 19:00, pirmdiena, otrdiena – brīvdiena.</p> <p>Pārējā gada laikā pēc pieprasījuma, iepriekš saskaņojot.</p>

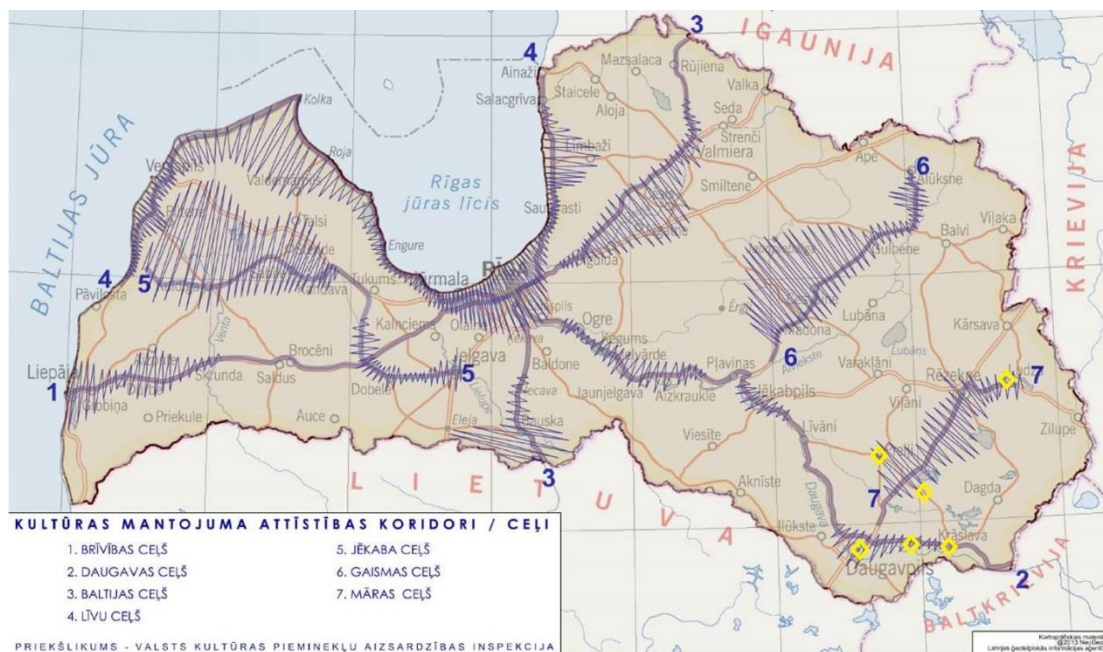
<p>1 <i>UNESCO</i> Pasaules mantojuma nacionālajā sarakstā - dabas parks "Daugavas loki"</p>	<p>pasākumiem; 7) apmeklētāju centra / suvenīru tirdzniecības paviljona izbūve pie stāvvietas.</p>	
<p>Krāslavas pils komplekss Pils 6, Krāslava <u>4 objekti</u> 1 valsts nozīmes pilsētībūvniecības piemineklis Nr. 7434, 1 valsts nozīmes arhitektūras piemineklis Nr. 6321, 1 starptautiskas nozīmes <i>Natura 2000</i> teritorija - aizsargājamo ainavu apvidus "Augšdaugava" & 1 <i>UNESCO</i> Pasaules mantojuma nacionālajā sarakstā - dabas parks "Daugavas loki"</p>	<p>Kultūras mantojuma centra „Pieci airi” izveide Krāslavas pils kompleksa Amatu mājā: 1) ekspozīcija “ Pi vīna golda” par dažādu tautību devumu Krāslavas kulinārā mantojuma attīstībā; 2) interaktīvas Krāslavas amatnieku un mākslinieku darbnīcas un meistarklases (pēc pieprasījuma); 3) gleznotāja Valentīna Zlidņa piemiņas istabas ierīkošana Krāslavas pils kompleksa Amatu mājā; 4) labiekārtoto telpu izmantošana daudznacionāla kulinārā mantojuma degustācijai (pēc pieprasījuma).</p>	<p>Atvērts 260 dienas gadā. Atsevišķiem pakalpojumiem – arī citās dienās, saskaņojot ar Krāslavas TIC iepriekš</p>
<p>Ludzas pilsdrupas pilsētas vēsturiskajā centrā, Baznīcas iela, Ludza, Ludzas novads <u>3 objekti</u> 1 valsts nozīmes pilsētībūvniecības piemineklis Nr. 7441, 1 valsts nozīmes arhitektūras</p>	<p>Ludzas pilsdrupu izpēte, konservēšana un labiekārtošana pievilcīgas tūristu piesaistes izveidei: 1) Ludzas pilsdrupu konservācijas otrā un trešā kārtā atbilstoši tehniskajam projektam; 2) arheoloģiskā un ģeo-tehniskā izpēte pilskalna labiekārtošanai paredzētajās vietās; 3) tehniskā projekta izstrāde atsegto mūru konservācijas un labiekārtošanas darbiem; 4) būvdarbi apgaismojuma</p>	<p>Publiska bezmaksas piekļuve 365 dienas gadā pilskalna teritorijai. Konkrētajiem pakalpojumiem – Ludzas TIC darba laikā vai saskaņojot pakalpojumu laiku iepriekš. Tirgus – publisko pasākumu norises paredzētajā laikā</p>

<p>piemineklis Nr. 6463, 1 valsts nozīmes arheoloģijas piemineklis Nr. 1544.</p>	<p>ierīkošanai, kāpņu un margu, tiltiņa izbūvei;</p> <p>5) skatu platformas izbūve;</p> <p>6) piedāvāto pakalpojumu pilnveide un dažādošana – tematiska ekskursija-priekšnesums gida pavadībā, Lielā Latgaļu tirgus pozicionējums.</p>	
<p>Preiļu pils, Preiļi, Raiņa bulvāris 30 <u>3 objekti</u></p> <p>1 valsts nozīmes arhitektūras piemineklis Nr. 6498, 1 valsts nozīmes arhitektūras piemineklis Nr. 6499, 1 valsts nozīmes arhitektūras piemineklis Nr. 6505.</p>	<p>Preiļu muižas kompleksa – Borhu dzimtas rezidences saglabāšanas un attīstīšanas posmi tūristu piesaisti izveidei un tūrisma pakalpojumu dažādošanai pilsētā:</p> <p>1) ēkas vizuālā tēla atjaunošana un pieejamības veicināšana, pielāgojot tūrisma funkcijām. (Borhu pils ēkas logu un durvju izveide un ielikšana;</p> <p>2) ekskursija gida pavadībā, radošās darbnīcas un meistarklases;</p> <p>3) atjaunotā kultūras mantojuma objekta un jaunveidoto pakalpojumu integrēšana tūrisma aprītē.</p>	<p>Publiska bezmaksas piekļuve 365 dienas gadā parkam. Atsevišķiem pakalpojumiem – Preiļu TIC un Preiļu vēstures un lietišķās mākslas muzeja darba laikā (vismaz 260 dienas gadā) vai citā laikā, saskaņojot pakalpojumu laiku iepriekš.</p>
<p>Aglonas bazilika, Cirīšu iela 8, Aglona <u>4 objekti</u></p> <p>3 valsts nozīmes arhitektūras pieminekļi Nr. 6490, Nr.6491 un Nr.6492 1 starptautiskas nozīmes <i>Natura 2000</i> vieta – dabas parks “Cirīša ezers”.</p>	<p>Aglonas bazilikas publisko pasākumu norises vietas labiekārtošana, bazilikas torņa labiekārtojums sabiedriskās piekļuves nodrošināšanai un apmeklētāju plūsmas pārvaldība.</p> <p>1) 87 bazilikas logu nomaiņa;</p> <p>2) bazilikas torņa labiekārtojums sabiedriskās piekļuves nodrošināšanai;</p> <p>3) risinājums apmeklētāju plūsmas pārdomātākai pārvaldīšanai D-Latgales reģiona kontekstā.</p>	<p>Nodrošināta piekļuve 365 dienas gadā bazilikas</p>

3.4.Stratēģijas ietvaros plānoto investīciju sinerģija

Projekta ietvaros plānotās aktivitātes ir vērstas uz visu projektā iesaistīto pašvaldību teritoriju attīstības sekmēšanu, ietverot arī Latgales reģiona kopumā. Svarīga ir sociālekonomiskā potenciāla attīstība ilgtermiņā, tāpēc gan projekta teritorijas, gan reģions iegūs no veiksmīgi īstenotām stratēģijām, kas paildzinās tūristu kvalitatīvi pavadīto laiku Latgalē.

Projekta ideja ir tematiski vienota ar diviem no septiņiem Valsts kultūras pieminekļu aizsardzības inspekcijas identificētajiem kultūras mantojuma attīstības ceļiem: **Māras ceļu** un **Daugavas ceļu**. Projektā aptvertā teritorija veido saistošu abu šo tematisko ceļu sinerģiju un sniegs devumu vairāku būtisku objektu uzlabošanā un piekļuvē. Starp šiem objektiem ir izceļama Aglonas bazilika ar ainavisko Ciriša ezeru, Ludzas pilskalns un vēsturiskais centrs, Preiļu muiža, kā arī piekļaujas Daugavpils pilsēta, kas kā šīs stratēģijas vadošais partneris vienlaikus iekļaujas Daugavas ceļā kopā ar Daugavpils novadu un Krāslavas novadu. Daugava, kā likteņupe, kas simbolizē dabas mantojumu un vienu no Latvijai raksturīgākajām simboliskajām ainavām ar augstu ainavisko kvalitāti – Daugavas lokiem, papildinās ar Māras ceļa izceļamajām vērtībām, kas vairāk iekļauj kultūras mantojumu, izceļot Latgales reģiona īpašo garīgās kultūras mantojums un ieguldījumu sakrālo tradīciju saglabāšanā Latgalē. Papildu jāatzīmē dažādu tautību devums Latgales kultūrvēsturiskā mantojuma saglabāšanā, kas ir īpaši raksturīgs projektā iesaistīto pašvaldību teritorijās. Tāpat arī gadsimtu gaitā savdabīgi izveidojusies zemes apsaimniekošanas vēsture, kas nepārtrauktas apdzīvotības un saimniekošanas veidā fiksēta Slutišķu sādžā, un šādā kontekstā ir unikāla.



9.attēls. Kultūras mantojuma attīstības koridori / ceļi un “Rīteiropas vērtību” projekta norises vietu saskaņīga iekļaušanās, veidojot vienotu Latgales reģiona kopskatu – pārstāvot dabas un kultūras mantojumu, tos vienojošās simboliskās ainavas ar augstu kvalitāti. Kartes avots: Valsts kultūras pieminekļu aizsardzības inspekcija

Projekta ietvaros ir plānota investīciju kultūras mantojumā sinerģija, izveidojot tādus jaunus un tematiski saskaņotus kultūras tūrisma pakalpojumus, kas sekmē:

- kultūras tūrisma pakalpojumu tīklveida attīstību, iekļaujoties esošajā tūrisma plūsmā, pastiprinot to kopumā (projekta idejas izstrādes ietvaros tika analizētas apmeklētāju plūsmas un, piemēram, veidota Aglonas bazilikas apmeklētāju plūsmas pārvaldības sistēma);
- plānoto kultūras objektu apmeklējumu un arī pavadīto nakšu tūrisma mītnēs skaita pieaugumu, izveidojot jaunus izglītojošus un interaktīvus pakalpojumus, kas pieejami vakaros (piemēram, Ludzas pilsdrupu izgaismošana un vides pievilcības palielināšana, kā arī iespējas rīkot scēniskās interpretācijas pasākumus);
- ar kultūras objektu sasniedzamības nodrošināšanu saistītās publiskās infrastruktūras attīstību, tajā skaitā pievadceļi, automašīnu un autobusu novietnes, tiltiņi, kā arī īpaši tiks domāts par objektu sasniedzamību personām ar īpašām vajadzībām;
- tūrisma piedāvājuma dažādošanu, papildinot kultūras mantojuma teritoriju apmeklējumu ar dabas mantojumu un Latvijas ainaviskās daudzveidību saistītiem citiem tūrisma pakalpojumiem (piemēram, tematiski publiskie pasākumi un funkcionāls apmeklētāju centrs Slutišķu sādžā, kas atrodas Daugavas senlejā).
- daudz plašāku starpsektoriālas pieejas veicināšanu, novērtējot kultūru kā ceturto pīlāru – plaši integrētu un neatdalāmu resursu līdztekus ilgtspējīgai ekonomiskai izaugsmei, tīras dabas pamatnes saglabāšanai un personības pilnveidei. Ārpus nozares domāšanu, kas būtu viena no vērtībām, ko Latgale, īstenojot kvalitatīvu rezultātu sasniegšanu, varētu sniegt pārējai Eiropai kā labās prakses piemēru.

4. SADAĻA – STRATĒGIJAS ĪSTENOŠANAS REZULTĀTI

4.1.Stratēģijas īstenošanas kvalitatīvie rādītāji

Ieguldot vienotā kultūras un dabas mantojuma kvalitātes uzlabošanā un jauna tūrisma piedāvājuma satura izveidē, tiešā veidā tiek sniegta ietekme uz reģiona attīstību:

- kāpināta sabiedrībai nozīmīgu vērtību un mantojuma piekļuve;
- dažādots tūrisma piedāvājums, vienlaikus attīstot infrastruktūru un pakalpojumu iespējas vietējai kopienai;
- prasmīgi iesaistot kultūras un dabas mantojumu ilgtspējīga tūrisma piedāvājumā, tiek kāpināta tā konkurētspēja ne tikai vietējā, bet arī eksporta tirgos. Tas netieši stiprina ārvalstu iedzīvotāju erudīciju par Latvijas vēsturi ģeogrāfiju un plašāku apstākļu kontekstu, ļauj izklaidēt pavirši radītos stereotipus;
- veicināta saturīgas brīvā laika pavadīšanas iespēja vietējai sabiedrībai un uzlabota dzīves kvalitāte; radīta iespēja lepoties ar labiekārtotām vērtīgām vietām, aug vietējo pašapziņu;
- sniegts atbalsts pilsētas un novadu zīmolvēdības stiprināšanai, iesaistot objektus ar lielu simbolisko vērtību. Novads vai pilsēta iegūst nozīmīgu vizītkarti;
- pieaug sabiedrības izpratne par kultūras un dabas mantojuma vērtību, kas veicina atbildīgāku kultūrpatēriņu, audzina gaumi;
- tiek radīti labās prakses piemēri citu vietu atdzimšanai, vēlmei savest kārtībā tuvāko apkārtni;
- tiek sniegts emocionāls pacēlums Latgales attīstībai ar vairākiem nozīmīgiem ieguldījumiem un tiešiem pierādījumiem, kas Latvijas kontekstā ir svarīgi un var ļaut noticēt vēlmei atgriezties reģionā no galvaspilsētas, citām lielām pilsētām vai ārvalstīm;
- aug pieprasījums pēc kvalitatīvas vēstures interpretācijas, lietišķa vēstures izpildījuma, veicināta nemateriālā kultūras mantojuma atdzimšana.

Šie rādītāji tiktu novērtēti indikatīvi, jo šobrīd nav veiktas sabiedriskās domas aptaujas, lai fiksētu noteiktu stāvokli pirms investīciju ieguldīšanas, kaut daudzos gadījumos tas samērā precīzi jau ir nojaušams. Šie punkti ļauj apzināties arī plašāku investīcijas nozīmi un vietu uzturētāju misiju plašākā mērogā.

4.2.Stratēģijas īstenošanas kvantitatīvie rādītāji

4.2.1. Iznākuma rādītāji						
Rādītājs	Esošā situācija		Plānotā ietekme			
Rādītāja nosaukums	Esošā vērtība		Plānotā vērtība			
	gads	esošā vērtība**	gads	gala vērtība		mērvienība
Atbalstīto kultūras un dabas mantojuma objektu un tūrisma objektu apmeklējumu skaita paredzamais pieaugums 2023. gadā, salīdzinot ar 2015. gadu***	<i>2015. gads</i>	<i>179068</i>	<i>2023. gads</i>	<i>236568</i>	<i>Pieaugums par 57500</i>	<i>apmeklējumu skaits</i>
Atbalstīto dabas un kultūras mantojuma objektu skaits***	-	-	<i>2019</i>	<i>6</i>		<i>kultūras mantojuma objektu skaits</i>
Jaunradīto pakalpojumu skaits atbalstītajos kultūras un dabas mantojuma objektos***	<i>2017</i>	<i>0</i>	<i>2019</i>	<i>7</i>		<i>pakalpojumu skaits</i>

4.2.2. Ietekmes novērtējuma rādītāji					
Nodarbināto skaits objektos, kuros plānot veikt investīcijas	<i>2017</i>	<i>0</i>	<i>2019</i>	<i>16</i>	<i>nodarbināto skaits</i>
Nodarbināto skaits teritorijā, kurā plānots veikt investīcijas	<i>2017</i>	<i>41 993</i>	<i>2023. gads</i>	<i>42 833</i>	<i>nodarbināto skaits</i>
Kultūras pieminekļu īpatsvars projekta īstenošanas teritorijā, kuru tehniskais stāvoklis var tikt vērtēts kā labs vai apmierinošs.	<i>2017</i>	<i>43</i>	<i>2019</i>	<i>64</i>	<i>%</i>

5. SADAĻA – JAUNRADĪTO PAKALPOJUMU APRAKSTS

5.1. Pakalpojumu izveides pamatojums			
Nr.p. k.	Objekta vai infrastruktūras nosaukums	Pakalpojuma apraksts	Pakalpojumu pieprasījuma pamatojums
1.	DAUGAVPILS CIETOKŠŅA INŽENIERU ARSENĀLS	<p>Kopējā ideja jaunradītajā Daugavpils tehnikas un industriālā dizaina muzeja „Inženieru arsenāls” ekspozīcijā un industriālā dizaina centrā ietver piecus jaunus savstarpēji saistītus pakalpojumus:</p> <ul style="list-style-type: none"> • Pašvadīta ekskursija, kas pielāgota individuāliem ekspozīcijas apmeklētājiem, iekļaujot objektus, to interpretāciju un pārdomātu apmeklētāju navigāciju, iesaisti; • Organizēta ekskursija gida pavadībā (ietver vairākas pielāgotas ekskursijas programmas dažādām mērķgrupām); • Organizēti tematiski publiskie pasākumi (tūristiem un vietējai sabiedrībai); • Korporatīvie pasākumi (izmantojot jaunveidotās vides priekšrocības, atbilstošu tematiku); • Muzejveikals. <p>Atjaunotā valsts arhitektūras pieminekļa ēka harmoniski iekļaujas kopējā cietokšņa veidolā, paaugstinot tā ainavisko pievilcību un paplašina kvalitatīvu publisku piekļuvi 19.gs. cietokšņa iekštelpu iepazīšanai.</p> <p>Izstādītos antīkos automobiļus un tehnikas vienības pavada kvalitatīvi pārdomāta ekspozīcija – stāsts un eksperiments par rūpnieciskā dizaina vēsturisko attīstību.</p> <p>Tematiski pamatota tehniskās puses akcentēšana palīdz izcelt specifiskās inženieru arsenāla telpas būtību, bet šīs tēmas interpretācija pastiprina Daugavpils kā mūsdienīgas tehnoloģiski un industriāli ražojošas pilsētas identitāti, kultūras mantojuma cienīšanu tālākai virzībai uz viedajām tehnoloģijām un kvalitatīvu rūpniecisko dizainu. Tematiski tā papildina jau vienu unikālu pilsētas objektu – Daugavpils skrošu rūpnīcu.</p>	<p>Daugavpils cietoksnī dažādos Latgales reģiona tūrisma piedāvājumu. Viedās specializācijas stratēģija ražošanas attīstībai rada aktualitāti iedvesmot arvien jaunus cilvēkus pievērsties dabas zinātnēm. Apvienojumā ar radošajām industrijām to vieno industriālais dizains, kas ļauj tehnoloģiskos procesus interpretēt no formas estētikas un funkcijas viedokļa. Ļoti spilgti tas izpaužas automašīnu tehnoloģiju attīstībā, kas ļauj skatīt tās citā perspektīvā, savienojot cietokšņa arhitektūras perfekciju ar pieaugošās mobilitātes dienaskārtību un neformālas spēlēšanās vides radīšanu industriālā dizaina kopsakarību izpratnei. Papildu pievienotā vērtība gan apmeklētājiem, gan iedvesmotajiem, kuri, iespējams, savu pirmo iedvesmu gūs tieši šeit.</p> <p><i>Pašvadītā ekskursijā</i> izpaužas individualizēta pieeja dziļākai kopsakarību izpratnei, eksperimentālām nodarbēm un izziņas pašmotivācijai. Pieprasījumu nosaka cilvēku vēlme individuāli plānot savu vai ģimenes, draugu nelielu grupu brīvo laiku.</p> <p><i>Organizēta ekskursija</i> ļauj profesionāli sagatavotā īsākā ceļā gūt impulsu tālākai vēlmei iepazīt eksponēto tēmu un saorganizēt atsevišķu nodarbjot notikšanu, kas iespējamas tikai ar noteiktu cilvēku skaitu. Pieprasījumu rada tūrisma operatoru organizētie ceļojumi darba un brīvā laika interešu organizēti kolektīvi, skolēnu grupas u.c.</p> <p><i>Organizēti tematiskie publiskie pasākumi</i> ļauj akcentēt noteiktas sabiedrības aktualitātes, uzņemt plašu viesu skaitu, izmantot pieguļošo muzeja teritoriju; veicina tehnikas muzejam kļūt par sabiedrības viedokļu līderi savā jomā. Pieprasījums pēc organizētiem kvalitatīviem publiskiem pasākumiem turpina palielināties.</p> <p><i>Korporatīvie pasākumi</i> gūst iedvesmu no jaunas vides iesaistes darbinieku motivēšanai, sadarbības partneru pārsteigšanai. Pieprasījumu pamato radoši meklējumi netradicionālu, jaunu</p>

			<p>vietu iesaistei šādām norisēm un darba devēju vēlme motivēt savus darbiniekus – īpaši privātajā sektorā.</p> <p><i>Muzejveikals</i> vienlaikus ir gan radošo ideju domnīca, gan praktisks centrs pakalpojumiem un atbildēm uz cilvēku pamatvajadzībām – pieprasījumu rada visi muzeja apmeklētāji.</p> <p><i>Visu pakalpojuma izveide paredzēta saskaņā ar objekta attīstības stratēģiju</i></p>
2.	AGLONAS BAZILIKA	<p>Aglonas bazilika un klosteris ir nacionālas nozīmes katoļu svētceļojumu centrs, Latgales kristīgo tradīciju vizītkarte ar arhitektoniski vērtīgu 18.gs. vēlā baroka baziliku un klostera apbūvi.</p> <p>Viens no bazilikas torniem turpmāk būs pieejams sabiedrībai – ne tikai bazilikas arhitektonisko un māksliniecisko vērtību iepazīšanai, bet arī Latgales ainavas izbaudīšanai, vērtīgiem skatiem uz <i>Natura 2000</i> vietu – Ciriša ezeru.</p> <p>Logu nomaina ļaus pielāgot bazilikas vidi kvalitatīvāku publisko pasākumu norisei galvenajā bazilikas daļā. Dievkalpojumi, īpaši pasākumi plānotajai Romas pāvesta uzņemšanai bazilikā, svētceļnieku pasākumi u.c.</p> <p>Veidojama efektīva bazilikas apmeklētāju plūsmas pārvaldības sistēma, kas ļautu efektīvāk koordinēt esošo apmeklētāju plūsmu. Tas ir informatīvs pakalpojums publikai, vienlaikus veicina citu pakalpojumu pieprasījumu reģionā.</p>	<p>Aglona jau šobrīd ir pieprasītākā ceļotāju vieta Latgalē. Apmeklētāju plūsmas apjoms dažus gadus līdzinās Rundāles vai Turaidas muzeju sniegunam. Tomēr esošā apmeklētāju plūsma ir cikliska un ar ļoti lielām amplitūdām. Mērķtiecīga pasākumu un apmeklētāju plūsmas pārvaldības sistēma sniegtu lielāku pienesumu citām reģiona kultūras tūrisma piesaistēm.</p> <p>Aglonas apkārtnē ar <i>Natura 2000</i> vietu – Ciriša ezeru, Aglonas ezeru, mozaikveida lauku ainavu, ciemu un sādžām pārstāv raksturīgo Latgales augstienes ainavu, pēc kuras vizuālās uztveres ir pieprasījums. Tas papildina jau esošo bazilikas piedāvājumu kultūras tūristiem.</p> <p>Logu nomaina bazilikā ļaus uzlabot gan vizuālo pievilcību, taču vienlaikus paaugstinās ventilācijas iespējas un gaisa apmaiņu lielāku publisko pasākumu norises laikā, kas rada ērtības ilgākais pasākumu norisei.</p> <p><i>Minēto pakalpojuma izveide paredzēta saskaņā ar objekta attīstības stratēģiju</i></p>
3.	SLUTIŠĶU SĀDŽA	<p>Slutišķu sādža Augšdaugavā līdzās Markovas pilskalnam saskaņīgi iekļaujas Daugavas loku simboliskajā ainavā kā <i>UNESCO</i> nacionālais dārgums. Vietas arhitektoniskais veidols saglabājies no 19. gadsimta beigām – 20. gadsimta sākuma.</p> <p>Vecticībnieku kultūras mantojuma centrs tiks veidots kā visaptverošs vecticībnieku un latgaļu līdzāspastāvēšanas un mijiedarbības paraugs, kurā caur dzīvesveida īpatnībām atspoguļojas Latgales slāvu iecelotāju tautas sadzīves un kultūras tradīcijas. Daugavas senieleja šajā posmā ir kā dabiska skatuve plašākiem publiskiem pasākumiem – viens no kuriem - ikgadējais tautas mākslas festivāls “Augšdaugava”.</p> <p>Vecticībnieku centrs pārstāv gadsimtiem mantotu saimniekošanas vēsturi sādžā un tās pagalma apkārtnē, tāpēc tas nav statisks iekonservētu vērtību muzejs – vietai atbilstoši veidot dzīvu līdzdarbošanās iespēju, radošās darbnīcas</p>	<p>Vecticībnieku kultūras mantojuma centrs idejiski pārstāv tēmu kā vienotu kopumu visas Latgales mērogā. Vienlaikus tas ir apmeklētāju funkcionālais centrs, kas veido loģisku viduspunktu starp Daugavpili un Krāslavu ar nepieciešamību pēc pakalpojumiem ik gadus vairākiem tūkstošiem Daugavas loku velo tūristu, laivotāju un citu organizētu vai individuālu ceļotāju. Vietas unikalitāte ļauj kompakti iepazīstināt ar Daugavas senlejas vienoto dabas un kultūras mantojumu un kalpot kā pulcēšanās vieta tematiski iedrošiem publiskajiem pasākumiem.</p> <p>Pilnveidojot jau visus esošos pakalpojumus, tiek veidots jauns ietvars – vecticībnieku kultūras mantojuma centrs, piešķirot plašāku nozīmi ēkām, ekspozīcijai un āra ainavai, kā vienotam kopumam un pārdomātai tā prezentēšanai. To</p>

		<p>amatu prasmju apguves ieskatam u.c. Tas integrē līdz šim esošās ekspozīcijas vienotā veselumā, dažādo piedāvājumu. Tiek veidots jauns pakalpojumu un suvenīru, amatniecības izstrādājumu tirgošanas "centrs" ainaviski iederīga paviljona veidā pie auto stāvlaukuma.</p>	<p>pastiprina ar apmeklētāju līdziesaistīšanu veidotas radošās darbnīcas, kas izmanto pakalpojuma dizaina pieeju un spēļu teoriju amatniecības prasmju asprātīgai apgūšanai – izpratnei. Tās ir pieprasījumam atbilstošas tendences.</p> <p>Atbilstoši jau konstatētajam pieprasījumam tiek veidots funkcionālais apmeklētāju "centrs" suvenīru un amatniecības izstrādājumu tirdzniecībai un pakalpojumu veicināšanai.</p> <p><i>Minēto pakalpojuma izveide paredzēta saskaņā ar objekta attīstības stratēģiju</i></p>
4.	KRĀSLAVAS PILS KOMPLEKSS	<p>Krāslavas Plāteru pils komplekss ir pilsētas kultūrvēsturiskais centrs, Latgales reģiona lepnums, plaši apmeklēts un populārs kultūras, izglītības un tūrisma objekts.</p> <p>Ekspozīcija "Pi vīna golda" par dažādu tautību devumu Krāslavas kulinārā mantojuma attīstībā un daudznacionāla kulinārā mantojuma degustāciju telpas labiekārtošana.</p> <p>Interaktīvas Krāslavas amatnieku un mākslinieku darbnīcas un meistarklases. Gleznotāja Valentīna Zlidņa piemiņas istabas ierīkošana.</p> <p>Skatu perspektīva Daugavas loku – <i>UNESCO</i> nacionālā dārguma virzienā. Tie ir galvenie papildinošie pakalpojumi, kas turpinās palielināt jau līdz šim ar citām aktivitātēm nozīmīgi attīstīto tūrisma plūsmu.</p>	<p>Krāslavas pils komplekss ir nozīmīgākā pilsētas tūristu piesaiste ar teicamu piekļuvi un izcilu panorāmu uz Daugavas lokiem. Tās pievilcību apmeklētājiem pārliecinoši apstiprina Krāslavas TIC pārceļšana uz pils pārvaldnieka ēku – apmeklētāju plūsma pieauga septiņas reizes, pārsniedzot 12 tūkstošus gadā. Krāslava ietilpst populārākajā Latgales tūrisma maršrutā, kas dod lielākas iespējas pakalpojumu pieprasījumam. Vēl vienas ēkas sakopšana kopējā pils kompleksā rada secīgu, loģisku un pakāpenisku attīstību. Tas turpina stiprināt pilsētas identitātes kodolu un sniedz nozīmīgu ieguldījumu pilsētvides pievilcības uzturēšanā. Krāslavas tuvums Krievijas un Baltkrievijas robežai līdzīgi kā Daugavpili (ietverot arī Lietuvu) norāda uz starptautiska tūrisma pieprasījuma lielāku attīstības potenciālu.</p> <p><i>Minēto pakalpojuma izveide paredzēta saskaņā ar objekta attīstības stratēģiju: http://kraslava.lv/pasvaldiba/attistibas-dokumenti/citi-attistibas-dokumenti/</i></p>
5.	LUDZAS PILSDRUPAS	<p>Ludzas pilsdrupas pilsētas centrā un ainaviskā paugurā pie Lielā Ludzas ezera saglabājušās no 14.gs. Livonijas ordeņa atzara viduslaiku cietokšņa, kas celts uz jau 1177. gadā pieminētās latgaļu pils pamatnes. Teritorija senpilsētas centrā ir kļuvusi par pievilcīgu brīvdabas publisko pasākumu vietu. Tāpēc arī jāveido ilgtspējīgi risinājumi Lielā Latgaļu tirgus norisei, kam nākotnē jāklūst par ievēlētu Latgales amatniecības zīmolvārdu. Pēc saudzīgiem priekšdarbiem ierīkotais apgaismojums, kāpņu margas un tiltiņi ved līdz jaunbūvētai skatu platformai, kas kopumā paaugstina vides pievilcību un vēlmi uzkavēties tūristu piesaistē. Paralēli tā klūst par kvalitatīvi sagatavotu vietu scēniskās interpretācijas ekskursijām –</p>	<p>Lielais latgaļu tirgus tiks stiprināts kā nozīmīgs zīmolvārds un pozicionēts kā alternatīva Brīvdabas muzeja gadatirgum autentiskā vidē ar motivējošu pieprasījumu seno tradīciju ilgtermiņa kopšanai. To plānots panākt ar pievilcīgas vides labiekārtošanu par senāko uzskatītājā Latvijas pilsētā. To pastiprināt ar tirgvedības veicināšanas darbībām, kas veido atgādinājumu kopumu un stiprina sabiedrības aktualitāti. Scēniskās interpretācijas mazformāta priekšnesumi tiktu attīstīti kā daļa no tūrisma pakalpojuma Ludzas pilskalnā, attīstot senos stāstus un pievienojot dabiskās vides dramaturģijas elementus. Autentiskums, apmeklētāju līdziesaiste, ainavas kvalitāte ir vairāki</p>

		priekšnesumiem.	no atslēgas vārdiem pieprasījuma pamatojumam. <i>Minēto pakalpojuma izveide paredzēta saskaņā ar objekta attīstības stratēģiju</i>
6.	PREIĻU MUIŽAS KOMPLEKSS	<p>Preiļu muižas - Borhu rezidences Ēkas vizuālā tēla atjaunošana un pieejamības veicināšana, pielāgojot tūrisma funkcijām.</p> <p>Tam pakārtoti paredzēts izveidot niansēs pārdomātu un pēc pakalpojuma dizaina principiem veidotu muižas kompleksa apskati (ar akcentu uz pakalpojumu) individuāli vai ar tūristu gidu.</p> <p>Pils logu un durvju nomaīņa radīs pievilcīgu vidi un sekmēs kultūras mantojuma saglabāšanu pils ēkā. Tas sevī ietvers arī ēkas vizuālā tēla atjaunošanu un pieejamības veicināšanu, pielāgojot to tūrisma funkcijām.</p> <p>Pils telpu iekārtošana paver iespējas tālākā nākotnē attīstīt tematiskas meistarklases un radošās darbnīcas, piemēram, liekot galvenos akcentus uz muižas lauku gastronomisko tēmu, taču attīstot mūsdienu Latgales ēdienu garšas virzienu. Tas varētu tikt veidots sadarbībā ar citām ieinteresētajām pusēm, radot pamatu tālākām idejām par muižas kungu mājas izmantošanu un kalpošanu sabiedrības mērķiem.</p> <p>Paredzēta aktīva atjaunotā kultūras mantojuma objekta un jaunveidoto pakalpojumu integrēšana tūrisma aprītē.</p>	<p>Preiļu īpašais novietojums starp Daugavpili un Rēzekni kā diviem viegli sasniedzamiem "vietējiem" tirgiem, iekļaušanās Latgales pieprasītākajā tūristu maršrutā un muižas ainaviskais novietojums pilsētā rada potenciālu, kas ar precīzu pakalpojumu tirgvedības vēstījumu ir ekonomiski pamatojams un saistošs. To pastiprina muižas īpašnieku stāstu resursi – Borhi ir starp senākajām itāliešu izcelsmes vācbaltu dzimtām. Tēma saistībā ar Latgales mūsdienu garšu ir pieprasīta, pieaugot šīs jomas kopējais sabiedrības aktualitātei. Tās turpmākai attīstībai ir nozīmīgi resursi un priekšrocības. Tas arī būtu produkts citā segmentu grupā, salīdzinot ar Latgalē plašāk pārstāvēto kulināro mantojumu.</p> <p><i>Minēto pakalpojuma izveide paredzēta saskaņā ar objekta attīstības stratēģiju</i></p>

5.2. Pakalpojumu plašāka ietekme

Nr.p. k.	Pakalpojuma nosaukums	Reģionālās identitātes stiprināšanu un kultūras vai dabas mantojuma pieejamības veicināšana	Atpazīstamības un eksportspējas veicināšana	Latvijas kultūras kanona vērtību iedzīvināšana	Latvijas valsts simtgades svinības
1.	DAUGAVPILS TEHNIKAS UN INDUSTRIĀLĀ DIZAINA MUZEJS „INŽENIERU ARSENĀLS”	Līdz šim valsts nozīmes arhitektūras piemineklis publiski nav pieejams, lai arī arvien pieaug sabiedrības interese, ko rosina līdzās esošās atjaunotās ēkas un to saturs, kā arī pievilcīgā publiskā	Tehnoloģiskais dizains ir starptautiska formu, krāsu un simbolu valoda. Globāli aktuāla tēma, kas vienmēr saistījies ar sasniegumiem, sāncensību un plašu apbrīnu. Vēsturiskā ekspozīcijas daļa dod pamatu un ļauj	Līdz ar tehnikas ekspozīcijas veidošanu (tostarp mopēds "RĪGA 12" no 20.gs. 70. gadu beigām) koncepcija ietver latviešu industriālā dizaina skolas akcentēšanu, kas stabili izvīzījās	Daugavpils cietoksnis kopumā kļūs par vairāku valsts simtgades svinībām vēltītu pasākumu norises vietu un šī jaunās publiskās vietas piekļuve tiks integrēta

		<p>ārtelpa. Lielā izmēra cietoksnim joprojām ir ierobežota iespēja aplūkot autentiski veidotās iekštelpas. Latvijas otrai lielākai pilsētai, kuras asociatīvo kopumu veido lielformāta rūpnieciskā pagātne, nepieciešama pārzimološana, ko jau veiksmīgi aizsācis Marka Rotko mākslas centrs, ir iespēja to turpināt ar šo iecerī. Perspektīvā rast plašāku rezonansi ar dabaszinātņu tradīcijām Daugavpils Universitātē. Cietoksnis ir pilsētas identitātes kodols, jauna objekta piekļuve to tikai stiprina.</p>	<p>vērst radošo telpu nākotnes virzienā un šī var kļūt par tehnoloģisko sasniegumu prezentēšanas telpu plašākā mērogā.</p> <p>Precīzi saliekot akcentus, šī vieta kļūs par vienu no apmeklētāju enkurobjektiem – ar izteiktu eksportspēju, īpaši fokusējoties uz Lietuvas, arī Baltkrievijas mērķgrupu. Daugavpils kā valsts otra lielākā pilsēta ir nozīmīgs pakalpojumu centrs, kur jau šobrīd tūristu mītņu sektorā ārvalstnieku nakšņojumu skaits ir pat divas reizes lielāks salīdzinājumā ar citiem reģiona novadiem.</p>	<p>līderpozīcijās visā toreizējā PSRS. Saturiskie akcenti palīdzēs ne tikai popularizēt šo Latvijas kultūras kanona vērtību, bet vienlaikus rosinās tradīcijas turpinājumu viedās specializācijas stratēģijas virzienā.</p>	<p>kopējās norisēs. Vieta ietilpst Lauku ceļotāja veidotajā "Latvijas valstiskuma veidošanās ceļi Latvijas apceļošanai un izzināšanai" maršrutā <i>Daugavas ceļš</i></p>
2.	<p>AGLONAS BAZILIKAS TORŅA PIEKĻUVE APMEKLĒTĀJIEM, PUBLISKO PASĀKUMU RĪKOŠANAS VIETAS LABIEKĀRTOJUMS</p>	<p>Paredzēts atvērt daļu bazilikas plašākai sabiedrības piekļuvei, īpaši akcentējot kultūras tūristu pieprasījumu un radīt pieeju Latgales reģionam raksturīgajai ainavai. Bazilikai ir ļoti liela nozīme katoļticīgās Latgales reģionālās identitātes stiprināšanā. Tas īpaši attiecas uz vienojošajiem pasākumiem, 15.augustu kā nozīmīgāko dienu.</p>	<p>Romas pāvesta vizīte, 15. augusts - Vissvētākās Jaunavas Marijas debesīs uzņemšanas svētki ir pasākumi ar starptautisku rezonansi. Aglona piesaista ārvalstu svētceļotājus no Lietuvas, Polijas u.c.. Lielākais potenciāls saistāms ar Lietuvas ceļotājiem un 6.jūliju, kas ir oficiāla valsts svētku diena – kad kronēts Lietuvas apvienotājs - karalis Mindaugs, kurš esot apglabāts Aglonā. Skatu perspektīvas radīšana uz Natura 2000 vietu Ciriša ezeru, kas ir tipiska Latgales ainava, uzskatāma arī par starptautiski nozīmīgu investīciju ieguldījumu dabas mantojuma popularizēšanai</p>	<p>Aglonas bazilika pārstāv un iepazīstina ar Latvijas Kultūras kanonā iekļautajām katoļu tradīcijām: maija dziedājumiem pie krusta un mirušo oficiju Latgalē. Publiskie pasākumi aktivizē daudzus no Latvijas Kultūras kanonā iekļautajiem tautas mākslas un amatniecības izstrādājumiem būt pārstāvētiem / popularizētiem tiešā tuvumā</p>	<p>Aglonas bazilikas draudze ir nozīmīgai reliģisko publisko pasākumu rīkotājinstītuīci ja. Notiks Valsts simtgadei veltīts dievkalpojums – plānotā Romas pāvesta vizīte Aglonā 2018.g. Vieta ietilpst Lauku ceļotāja veidotajā "Latvijas valstiskuma veidošanās ceļi Latvijas apceļošanai un izzināšanai" maršrutā <i>Māras ceļš</i></p>

3.	<p style="text-align: center;">SLUTIŠĶU SĀDŽAS VECTICĪBNIE KU KULTŪRAS MANTOJUMA CENTRS, RADOŠĀS DARBNĪCAS</p>	<p>No visiem astoņiem Daugavas lokiem šī ir publiski piekļūstamākā vieta ar visiem transporta veidiem, ieskaitot autobusu, mašīnu, velo, riteni un zirgu. Esošo pieejamību nodrošina infrastruktūra ir labiekārtojama, iekļaujot vidē iederīgas pakalpojumu sniegšanas vietas, kas palīdz gūt vērtīgāku vietas pieredzējumu un atklāt vienu no nacionāla mēroga simboliskajām ainavām. Daugavas loki saistās ar visas Latvijas identitāti, ne tikai lokāli skaistu vietu.</p>	<p>Latvijas tūrisma attīstības ilgtermiņa politiskajā dokumentā Daugavas loki (kā <i>Natura 2000</i> teritorija) iekļauti starp valsts vadošajiem tūrisma galamērķiem ar paaugstinātu eksportspēju, kas aktīvi tiek pozicionēti kā viens no Latgales reģiona zīmoliem un ir starptautiski skaļāk daudzinaams ar atpazīstamo <i>UNESCO</i> nacionālā saraksta vārdu – starptautiski nozīmīgas investīcijas gan kultūras, gan dabas mantojuma saglabāšanai</p>	<p>Ar Daugavas lokiem saistās Latvijas kultūras kanonā iekļautais grafiskais dizains 10 latu papīra naudaszīmei “Likteņupe Daugava”, kas atsaucās uz mūsu tautas un kultūras vēsturei simboliskiem attīstības posmiem. Slutišķu viduslaiku kapsēta interpretē kapu kopšanas tradīciju kas iezīmē laiku starp mūsdienu kapusvētņiem un seno baltu cilšu apbedīšanas tradīcijām. Virkne kanonā iekļauto tautas tradīciju tiek koptas ikgadējais tautas mākslas festivālā “Augšdaugava”, ko paredzēts pozicionēt vēl precīzāk saiknē ar to.</p>	<p>Viena no Slutišķu tēmām par plašajiem tautas protestiem pret Daugavpils HES būvniecību pamodināja nacionālās atmodas dziņas – tam būtu veltāma īpaša uzmanība valsts simtgades svinību laikā un esošais vides objekts neļauj apjaust šo rituālo darbību patiesos mērogus un svarīgumu turpmākajā valstiskuma attīstībā. Norisināsies vairāki publiskie tematiskie pasākumi valsts simtgades svinībām. Vieta ietilpst Lauku ceļotāja veidotajā “Latvijas valstiskuma veidošanās ceļi Latvijas apceļošanai un izzināšanai” maršrutā <i>Daugavas ceļš</i></p>
4.	<p style="text-align: center;">EKSPOZĪCIJA “PI VĪNA GOLDA” PAR DAŽĀDU TAUTĪBU DEVUMU KRĀSLAVAS KULINĀRĀ MANTOJUMA ATTĪSTĪBĀ</p>	<p>Iecerētie pasākumi rada labāku sabiedrības piekļuvi izcilam kultūras mantojuma objektam. Vienlaikus vienu no labākajām pilsētas skatu perspektīvām uz <i>Natura 2000</i> un <i>UNESCO</i> nacionālā saraksta teritoriju</p>	<p>Krāslavas pils kulinārā mantojuma degustāciju piedāvājums ir orientēts uz kultūras tūristiem, kādu ir vairākums starp ārzemniekiem, kuri atbrauc uz Latgali. Jaunā ekspozīcija iepazīstinās ar Latgales dažādajām kultūrām, kas rada</p>	<p>Rudzu maize, Latgales podniecība, Tautas tērps, Latvju dainas ir daži no elementiem, kas ietilpst kulinārā mantojuma degustācijas procesā. Tas palīdz popularizēt Latvijas Kultūras kanona vērtības</p>	<p>Kulinārais mantojums tematiski tiks godināts īpaši arī valsts simtgades “Baltā galdauta svētku dienas” pasākumiem, jo galdā var celt identiskus ēdienus, kādi būtu bijuši senču galdā Latvijas</p>

	<p>UN DAUDZNACIO NĀLA KULINĀRĀ MANTOJUMA DEGUSTĀCIJU TELPAS LABIEKĀRTO ŠANA. GLEZNOTĀJA VALENTĪNA ZLIDŅA PIEMIŅAS ISTABAS IERĪKOŠANA.</p>	<p>“Daugavas loki”. Pils ir vietējo lepnums, simboliskās ainavas sastāvdaļa. Tās atdzimšana tiek saistīta ar Latgales pacēlumu. Pils komplekss kopumā ir pilsētas identitātes svarīgākais elements līdzās Daugavai.</p>	<p>pastiprinātu interesi šo kultūru pārstāvjiem – pamatā no kaimiņvalstīm. Krāslavas pils palīdz popularizēt pilsētu kā vēsturisku un vērtīgu tūristiem, kas palīdz pārdot arī citus tūrisma pakalpojumus. Skatu perspektīva uz Daugaavas lokiem, Augšdaugavas aizsargājamo ainavu apvidu (<i>Natura 2000</i> teritorija, <i>UNESCO</i> nacionālā saraksta objekts) ir papildu pievienotā pakalpojuma vērtība</p>		<p>neatkarībai svarīgajos mirkļos. Vieta ietilpst Lauku ceļotāja veidotajā “Latvijas valstiskuma veidošanās ceļi Latvijas apceļošanai un izzināšanai” maršrutā <i>Daugavas ceļš</i></p>
5.	<p>LUDZAS PILSDRUPU SKATU PLATFORMA, TEMATISKA EKSKURSIJA PRIEKŠNESU MS GIDA PAVADĪBĀ</p>	<p>Ludzas pilskalns kļūst pieejamāks, bez apdraudējuma degradēt vērtīgo arheoloģisko un arhitektonisko mantojumu.</p> <p>Bagātīgais Ludzas Odukalna kapulauks kā 7.-12. gs. latgaļu apbedīšanas vieta savulaik devusi ļoti vērtīgus artefaktus un zināšanas, lai iepazīstinātu ar latgaļu un baltu kultūru daudzu citu valstu muzejos. Tās ir liecības par Ludzas ezeru krastos izaugušo seno latgaļu pilsētu – rosīgu un bagātu, tajā laikā sociāli-ekonomiskajā ziņā augsti attīstītu – nozīmīgi, lai runātu par nācijas pašapziņu stiprinošām saitēm, baltu sentautām, latvisko un latgalisko identitāti.</p>	<p>Lielais Latgaļu tirgus ir augstas raudzes zīmola pasākums ar pievilcīgu formātu tūrisma eksportam, kam piemīt liels potenciāls piesaistīt ārvalstu kultūrtūristus. To atbalsta Rēzeknes tuvums kā eksportam nozīmīgs pakalpojumu centrs. Jau esošie 15-20% no pakalpojumiem ir tūrisma eksporta daļa, ko daļēji nodrošina atrašanās kaimiņvalstu robežu tuvumā. Ludzai jākļūst kā savulaik <i>Oktobrfest</i> Vācijā, kur pasaulē pakļūdie ar latgaliešu saknēm brauc svinēt savu latvietību.</p>	<p>Lielā daļa no tautas tradīcijām, kas iekļautas Latvijas Kultūras kanonā, rod savu izpausmi Lielā Latgaļu tirgus laikā.</p>	<p>Zīmīgi senie vēstures fakti ļauj veidot nepārtrauktas un tradīcijās stipras nācijas tūkstošgades stāstu ar 1177. gadu kā simbolisku pirmsākumu augsti attīstītai pilsētai, kuras devums arī Eiropas kultūras telpas kontekstā nav apšaubāms. Senākās pilsētas gods, identitātes saknes un autentiskums piešķir noteiktus akcentus Lielā Latgaļu tirgus organizēšanai un ekskursiju satura interpretācijai. Vieta ietilpst Lauku ceļotāja veidotajā “Latvijas valstiskuma veidošanās ceļi Latvijas apceļošanai un izzināšanai” maršrutā <i>Māras ceļš</i></p>

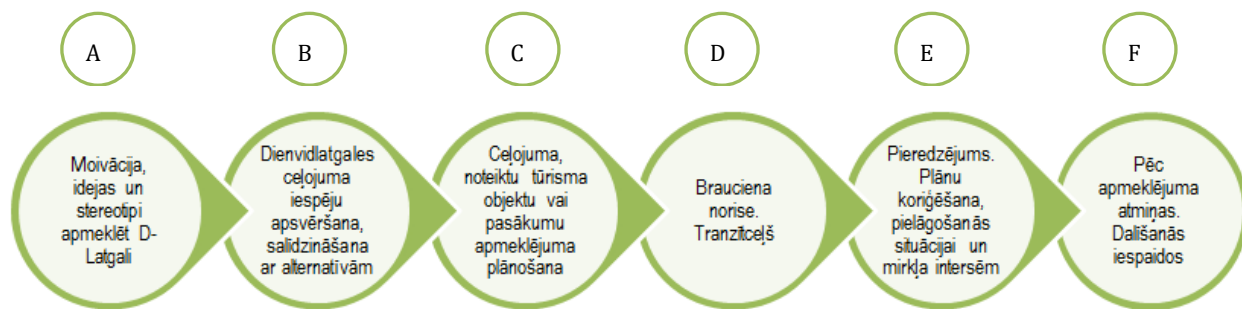
6.	<p style="text-align: center;">PREIĻU MUIŽAS KOMPLEKSA EKSKURSIJA GIDA PAVADĪBĀ UN RADOŠĀS DARBŅĪCAS UN MEISTARKLA SES</p>	<p>Līdz šim muižas komplekss ar ļoti ierobežotu publisko piekļuvi kļūst sabiedrībai atvērts, iepazīstinot ar vērtīgu kultūras mantojumu. Borhu dzimtas stāsti izceļ vācbaltiešu kopienu un viņu devumu daudzu šodienas Latvijas teritorijā nozīmīgu vietu attīstībai, zinātnei, kultūrai u.c. Muižas komplekss ir Preiļu pilsētas identitātes svarīgākais elements.</p>	<p>Latgali visaptveroša vācbaltiešu stāsta attīstīšana ar Borhu dzimtu kā spilgtiem pārstāvjiem rada ierosu vācu ceļotāju piesaistei. Pils vizuālā tēla atjaunošana pavērs iespējas pilij kļūt par reģiona atpazīstamības veicinātāju, jo kvalitatīva un sakārtota arhitektūra ir viena no būtiskākajām tūristu piesaistēm.</p>	<p>Latvijas Kultūras kanons vēl pagaidām ir nepilnīgs un neietver nozīmīgu devumu latviešu galda kultūrā, gardēdībā (ar rupjmaizes izņēmumu). Taču Preiļu muižas kompleksā organizētie tematiskie pasākumi ietvers vairāku tautas tradīciju vērtību iekļaušanu gadskārtu svētkos, tematisko pasākumu saturā.</p>	<p>Valsts simtgades svinībām tiks veltīta mūsdienu – nākotnes Latgales garšas meklējumu meistarklase (pakārtoti ar “Baltā galdauta svētku notikumiem”), likti pamati latgaliešu viesmīlības standarta koncepcijai 21. gadsimtā. Vieta ietilpst Lauku ceļotāja veidotajā “Latvijas valstiskuma veidošanās ceļi Latvijas apceļošanai un izzināšanai” maršrutā <i>Māras ceļš</i></p>
----	---	---	---	--	---

5.3. Plānotās kopīgās mārketinga aktivitātes

Kopīgas mārketinga aktivitātes tiek plānotas pēc stratēģiski izvēlētās potenciālo ceļotāju – apmeklētāju mērķgrupas lēmumu pieņemšanas un pakalpojuma saskarsmes punktu visaptverošas pieejas, ko nodēvējam par:

TŪRISTA CEĻŠ UZ DIENVIDLATGALI

Tas ļauj katrā no etapiem saprast iedarbīgāko mārketinga komunikācijas līdzekli. Šī sadaļa ir ļoti svarīga, lai sasniegtu apmeklējumu skaita pieaugumu. Šobrīd kopīgajā stratēģijā plānotas nozīmīgākās kopīgās mārketinga aktivitātes – pakārtoti katram etapam. Taču noteikti tās tiks papildinātas, ņemot vērā iesaistītās puses un to integrēto mārketinga komunikācijas sistēmu iespējas. Tiek ievēroti precīzas komunikācijas labas prakses principi, izceļot investīciju finansēšanas avotu, sadarbības partnerus u.c. Tiks izmantoti vēl citi izdevīgi komunikācijas instrumenti, taču vienmēr atskaites punkts ir konversijas likme – cik liela atdeve instrumentam ir no uzmanības pievēršanas līdz reālai ceļošanai un kāda ir reālo apmeklētāju proporcija pret ieguldītajiem resursiem.



Etaps	Mārketinga pasākuma nosaukums	Mārketinga pasākuma apraksts	Īstenošanas periods	Skaitis
A	Žurnālistu vizītes no speciāli atlasītiem dzīves stila medijiem - nacionāli	Mērķtiecīgi plānotas mediju (dažādi formāti – TV, radio, žurnāli, laikraksti, portāli blogeri u.c.) vizītes jau produktu tapšanas laikā, lai iegūtu mērķauditorijas uzmanību, radītu ceļojuma ideju (nacionālie mediji, Latvijas lielās pilsētas)	2018. gada pirmais, otrais ceturksnis (2017-IV / 2018-I, II)	6
A	Žurnālistu vizītes no speciāli atlasītiem dzīves stila medijiem – eksporta tirgus	Lietuvas mediji, sadarbībā ar LIAA (un dalīti ar citiem reģionālajiem galamērķiem) – iespējami citi Latgalei nozīmīgāko eksporta tirgu mediji	2018-II-III-IV	2
A	Lietuvas nacionālās TV komandas speciāli veidots raidījums ar LT ģimenes viesošanās D-Latgalē – projekta vietās	Speciāli organizēta kampaņa Lietuvas sabiedrības piesaistīšanai. Dalītas izmaksas. Šis ir viens no nozīmīgākajiem tuvās eksporta plūsmas aktivizēšanas pasākumiem, ko integrēti papildina tulkotas informācijas piekļuve katrā no “Tūrista ceļš uz Dienvidlatgali” etapiem.	2018-IV	1
A	Latvijas vietējo tūroperatoru vizīte	Organizētā piedāvājumā (kas var būt arī individualizēts nozīmīgākajiem ceļojumu aģentiem, kuri strādā ar grupu organizēšanu uz Latgali – noteiktu izmaksu atbalsts) tiek iekļauta secīga jaunradīto produktu pieredzēšana. Sagatavotas idejas ceļojuma pozicionēšanai kopējā konkrētā tūroperatora piedāvājumā.	2018-III	2
A	Ārvalstu tūroperatoru vizīte	Organizētā piedāvājumā (kas var būt arī individualizēts nozīmīgākajiem ceļojumu aģentiem Lietuvā, kuri strādā ar grupu organizēšanu uz Latgali – noteiktu izmaksu atbalsts) tiek iekļauta secīga jaunradīto produktu pieredzēšana. Sagatavotas idejas ceļojuma pozicionēšanai kopējā konkrētā tūroperatora piedāvājumā.	2019-I, II	1
A, B, C	Preses relīze vietējo pašvaldību resursos	Lai informētu vietējo sabiedrību par notiekošo ikviena nozīmīgākā etapa laikā. Gan uzsākot darbību, gan ziņojot par	regulāri	18

		progresu un iespējām, gan atklājot.		
A	Vietējo mediju raksti	Lai pasniegtu informāciju atšķirīgi un saistošāk, izmantotu iespēju pievērst uzmanību, piesaistīt publiku arī no blakus novadiem	2018-II-III-IV	6
ABC	Dalība starptautiskā / nacionālā tūrisma izstādē	<i>Balttour</i> vienoti ar citām Latgales pašvaldībām -vietējam un Baltijas profesionāļu tirgum. Sadarbības stiprināšanai, jaunu kontaktu iegūšanai. Arī Rīgas un apkārtnes ceļotāju ieinteresēšanai.	2018-I, 2019-I	2
ABF	Sociālo mediju iesaiste	Pašvaldības TIC vai tūrisma speciālista regulāri uzturēta saziņa integrētajos sociālo mediju kontos (Facebook, Instagram, Twitter u.c.). Ar vizuāli saistošiem jaunumu vēstījumiem, aktīvu reaģēšanu uz citu radītiem saistītiem vēstījumiem, dialogu ar lojāliem, (konfliktējošiem) vai potenciāliem apmeklētājiem.	regulāri	regulāri
AB	Ielūgumi uz atklāšanas pasākumiem, nozīmīgiem notikumiem sabiedrībā populārām personām	Lai piesaistītu lielāku mediju uzmanību, vienlaikus iedrošinātu “mājas-sēdētājus” ceļot, izlemt apmeklēt konkrētās vietas sabiedrībā populāru cilvēku uzaicināšana ir nozīmīgs tirgvedības instruments. Īpaši veicinot arī viņu vēlmi popularizēt savos sociālajos medijos, iekļūt viņu draugu lokos ar informāciju.	2018-IV	6
BC	<i>Latvia.travel</i> nacionālā tīmekļa vietne	Integrēta informācijas papildināšana sadarbībā ar pašvaldību TIC, Latgales tūrisma asociāciju par katru no jaunradītajiem pakalpojumiem	regulāri	6
BC	Vienota Dienvidlatgales tūrisma vietnes izveide un uzturēšana	Šis ir nozīmīgs pasākums vienota galamērķa iezīmēšanai, kas funkcionāli pastāv, lai arī Latgale vienmēr pieteikta kā vienots galamērķis. Saistībā ar Latgales tūrisma asociāciju “Ezerzeme” šis būtu plašāk apspriežams jautājums un tam nevar paredzēt šeit konkrētu īstenošanu šobrīd. Alternatīva ir uzturēt daudz spēcīgāku un kopīgi virzītu Latgales tūrisma galamērķa tīmekļa vietni – kā aktuālāko un plašāk atpazīstamo bāzes vietni.	2019	1

B	SEO digitālā mārketinga pasākumi	Katrai pašvaldībai esošajos digitālajos resursos tiek monitorēta un pastiprināta mērķtiecīga 4-soļu SEO optimizēšanas sistēma, lai vieglāk būtu atrast meklētājprogrammās, precīzāki raksturvārdi u.c.	2018-II	6
BC	Pašvaldības tematiskās digitālās tūrisma vietnes	Esošās digitālās tūrisma sadaļas pašvaldību tīmekļa vietnēs, kas darbojas autonomi kā esošā populārākā tūrisma informācijas bāzes vieta. Tiek paredzēta lielāka savstarpēju saišu iekļaušana, plašāka saišu iekļaušana ar citām populārām lapām, īpaši izceļot	regulāri	6
C	Tūrisma objektu tīmekļa vietnes	Tūristu piesaistu uzturētās individuālās tīmekļa vietnes, kas integrēti papildina pārējos veicināšanas materiālus, pieļauj iespēju plašākai iespējai komunicēt ar auditoriju. Sava medija priekšrocības. Svarīga SEO un tīklveida saišu nodrošināšana.	regulāri	6
BCDE	Tūrisma drukātie materiāli – Dienvid-Latgales zīmолbrošūra	Nozīmīgākais drukātais vienotais materiāls, kas sniegtu jauno produktu idejas integrēti ar jau esošajām iespējām. Papildinoši galvenajai bāzes vietai digitāli. Plašākai mērķgrupas sasniegšanai. Jebkuriem drukātajiem materiāliem lielāka ietekme	2019	1
CDE	Iekļaušanās vienotajos Latgales tūrisma drukātajos materiālos	Lai jaunradītie produkti precīzāk tiktu savienoti ar jau esošo galamērķa sistēmu un tirgvedības komunikāciju, izmantojot esošo iestrādņu spēku	Regulāri, atbilstoši katra materiāla paredzētajam plānam. Vairāk gada pirmajā ceturksnī	vismaz 5
CDE	Jaunradīto produktu reklāmlapa	Jaunradīto produktu izcelšanai, uzmanības pievēršanai – daļēji ar ideju un emocionālu iesaisti, lai izraisītu vēlmi apmeklēt, daļēji informatīvi un darbīgi. Daļēji strādā uz vietas, bet izmantojot arī Latvijas TIC tīklu, naktsmītņu tīklu, DUS – informācijai jābūt pieejamai plašāk u.c.	2018-IV, 2019-I	4
D	Informatīvais stends pie Latgales robežas	Tie ir jau eksistējoši stendi, ko savulaik veidoja TAVA reģionālā tūrisma veicināšanas ietvaros. Mainot vai papildinot informāciju, tā tiek aktualizēta ar	atbilstoši situācijai	3

		šo jauno vietu iekļaušanu.		
E	Informatīvais stends galamērķī	Šie stendi jau pastāv un pamatā apvieno pilsētas tūrisma iespējas. Tiklīdz tie tiek mainīti – informācija tiek aktualizēta. Gaumīgs un informatīvi aktualizēts stends būtu plānojams pie kompleksi plašākām vietām (Aglonas stāvlaukums pie bazilikas – kā stratēģiski svarīga vieta kopējās Latgales plūsmas veicināšanai), muižu kompleksi, Daugavpils cietokšņa kopējām iespējām.	2019 – pēc produkta ieviešanas	4
E	Projekta noteiktā informācija par finansējuma avotu (plāksne)	Katrā jaunradītajā pakalpojuma vietā, objektos, kur veiktas investīcijas tiek skaidri norādīts finansējuma avots, ievērojot projekta sabiedrības informēšanas un komunikācijas vadlīnijas – visa pārējā nepieciešamā informācija.	2017- visu projekta ieviešanas un uzraudzības periodu (5 gadus pēc ieviešanas)	6 komplekti katrai vietai pielāgojot
E	Ceļmalas norādēs zīmes uz jaunradītajiem objektiem	Jau uz vietas nonākušo apmeklētāju vadīšanai, plūsmas virzīšanai. Lielā latgaļu tirgus gadījumā Ludzā u.tml. tas ietver arī mobilās pagaidu norādes, kas izmantojamas lielu publisko pasākumu laikā. Norādes vienlaikus iekļaujas kā elements vienotajā pilsētvides dizaina stilā.	2019 – pēc produkta ieviešanas	8
DE	Navigatoriem pielāgota kartogrāfiskā informācija	Precizējot ar galvenajiem navigācijas platformu uzturētājiem (<i>Balticmaps, Waze, GoogleMaps</i>) jaunus nosaukumus, adreses, papildinot ar foto informāciju u.c. – vieglākai atrašanai, precīzākai navigēšanai, maršruta plānošanai	2019 – pēc produkta ieviešanas	6
DE	<i>Latvia.travel</i> mobilā lietotne	Papildinot, uzturot digitālajā vietnē ievietoto informāciju arī pielāgojamu mobilajai lietotnei uz vietas, popularizējot tās iespējas (integrēti ar citām vietām, pakalpojumiem reģionā)	2019 – pēc produkta ieviešanas	1
F	TIC, pašvaldības muzeju informatīvā darbība	Apmeklētāju apkalpošana, informēšana, tematiski saistīto vietu rekomendēšana	Regulāri, saistīti ar objektu darba laikiem	6

F	Sociālo tīklu monitoringa programmas	Mirkļbirku un raksturvārdu meklēšanai, tālākā dialoga uzturēšanai caur sociālajiem tīkliem (TIC funkcija)	Regulāri – pēc produktu ieviešanas – no pirmajiem klientu pieredzējumiem un atgriezeniskās saiknes	Regulāra darbība, atbilstoši situācijai. Prasa cilvēkresursu iesaisti.
	Vienota maršruta izstrāde un reklamēšana partneru mājas lapās	Tiks izstrādāta vizuāli pievilcīga maršruta demonstrācija izvietotai projekta partneru mājas lapās	Projekta noslēgumā	Izstrādāts viens e-materiāls un izvietots sešās mājas lapās
	Jaunu vienotu velo maršrutu izstrāde	Sadarbībā ar vietējiem uzņēmējiem, kas darbojas aktīvā tūrisma jomā, tiks izstrādāts piedāvājums velo tūristiem projekta „Rīteiropas vērtības” galveno galapunktu apmeklējumam un jauno tūrisma pakalpojumu iepazīšanai.	Projekta noslēgumā	Izstrādāti 3 dažādu garumu velo maršruti un izvietoti pašvaldību un sadarbības partneru mājas lapās

6. SADAĻA – STRATĒGIJAS ĪSTENOŠANAS ILGTSPĒJA

Šajā sadaļā nepieciešams aprakstīt plānoto stratēģijas īstenošanas ilgtspēju:

Stratēģijas īstenošanas ilgtspēju garantē jau līdzšinējā sadarbības partneru tradīcija rast kopīgus risinājumus tūrisma veicināšanai reģionā (*Bella Dvina* projekts, Latgales tūrisma asociācijas “Ezerzeme” koordinējošais darbs, dalība ar vienotu tūrisma stendu vairākās *Balttour* u.c. tūrisma tematiskajās izstādēs, integrēta sadarbība ar Latgales plānošanas reģionu u.c.). Vienoti izveidotā stratēģija un kopējā SAM.5.5.1. iniciatīva ir pamudinājusi uz jaunām, līdz tam mazāk apjaustām efektīvas sadarbības iespējām, nozīmīgu ieguvumu no resursu apvienošanas pārdomātā veidā. Visas Latgales pašvaldības ir saistītas vienota tūrisma piedāvājuma veidošanā, bet tuvākās vietas ir vairāk saistītas. Atbalstot tūrisma attīstības pamatnostādnes definēto pudurošanās iespēju, Dienvidlatgales, Rāznas NP un Rēzeknes un Ziemeļlatgales reģionālu tūrisma galamērķu ieskicēšana ļautu sasniegt efektīvāku apmeklētāju piesaistes mehānismu. Vienotais Latgales galamērķis tiek uzturēts, tikai tas organizējas iekšēji trīs operatīvākās telpiskajās vienībās.

Projekta iesniedzēja un partneru rīcībā ir nepieciešamie cilvēkresursi (attiecīgas struktūrvienības, piemēram, Projektu attīstības nodaļas, Tūrisma informācijas centri) un tehniskais nodrošinājums, kas būs pieejami arī pēc projekta pabeigšanas. Svarīgi atzīmēt, ka jau projekta sagatavošanā tika iesaistītas tās struktūrvienības un organizācijas, kas pēc projekta pabeigšanas būs iesaistītas rezultātu ilgtspējas nodrošināšanā, ir kompetentas un labi pārzina savas jomas specifiku un projekta nepieciešamību un nozīmību. Visi projekta rezultātā izveidotie tūrisma pakalpojumi tiks ne vien tikai uzturēti, bet pakāpeniski pilnveidoti un attīstīti, lai sekmētu tūrisma attīstību Latgalē un popularizētu Rīteiropas vērtības jau daudz plašākā kontekstā. Projekta iesniedzējs un partneri izstrādāto tūrisma pakalpojumu tālākā attīstībā piesaistīs arī jauniešus, kas ir būtiska mērķa grupa, un labi pārzina informācijas tehnoloģijas, kas arvien vairāk ir nepieciešamas arī tūrisma jomā.

Līdz ar to šī iespēja rada lavīnveida efektu plašāka tīkla ilgtermiņa pastāvēšanai, ar atsauci uz SAM.5.5.1 kā vienu no galvenajiem tā ierosinātajiem. Cilvēkresursi tiek sākotnēji nodrošināti ar precīzi koordinētu pašvaldības darbinieku (TIC, tūrisma speciālisti, pašvaldības muzeju darbinieki, kultūras pasākumu plānotāji) iesaisti, kas ietilpst viņu esošajos darba pienākumos, sasniedzot vēl lielāku ieguldīta darba efektivitāti. Taču pakāpeniski tiek panākta lielāka NVO un privātā sektora iesaiste galamērķa pārvaldībā. Esošais iesaistīto pušu sadarbības modelis, atbilstoši visu pašvaldības attīstības stratēģijās definētajam tūrisma attīstības prioritārajam virzienam nodrošina arī ilgtermiņa resursu piesaisti. Tas paredzēts esošo pašvaldības sadarbības līgumu un ikvienas iesaistītās puses tūrisma veicināšanai paredzētā attiecīgā budžeta ietvaros. Papildu cilvēku resursu iesaiste ilgtermiņā dažādotu arī finanšu resursu avotus. To var uzturēt ar precīzu, nepieciešamām idejām strukturētu attīstības stratēģijas ieviešanu. Katra iesaistīta puse precīzi izprot labumus no kopējās sadarbības. Jaunradītajiem pakalpojumiem jāvar uzturēt operacionālās un uzturēšanas izmaksas no apmeklējumu biļetēm, citiem saistītiem ienākumiem. Tiek saglabāta plaša sabiedrības piekļuve un sabiedrība ir ieinteresēta daļu uzturēšanas izdevumu segt ar publiskajiem (pašvaldības budžeta) līdzekļiem – piemēram, komunālie maksājumi, āra teritorijas apsaimniekošana u.c. Tomēr, lai investīcija būtu ilgtspējīga, precīzi jāveic gan

pakalpojuma izstrāde un ieviešana, tikpat būtisks ir pastiprinošs mārketinga darbs apmeklētāju plūsmas piesaistei.

Jau esošā iesaistīto pušu sadarbības līguma ietvaros galveno tālāko koordinēšanu uzņemsies Daugavpils pilsēta, kas ir arī šī pieteikuma vadošais partneris. Ikviena galamērķa ilgtspējīgu pastāvēšanu nosaka daudzveidīgu pakalpojumu piekļuve, tāpēc kā lielākajai republikas pilsētai galamērķī šāds statuss ir pašsaprotams. Taču galamērķis tiek darbināts ar labi attīstītu pilsētu tīklu, kas tajā apvieno arī pa vidu esošās tūristu piesaistes. Ilgtspējīgas sadarbības uzturēšanai nozīmīgs solis ir kopīgu mārketinga aktivitāšu ieviešana, kas ar lielāku atdevi arī pierādīs šāda tīklojuma nepieciešamību ilgtermiņā. Joprojām tas veicams ciešā sadarbībā ar Latgales plānošanas reģionu un Latgales tūrisma asociāciju "Ezerzeme". Potenciāli Dienvidlatgales galamērķim perspektīvā piesaistītos arī Līvānu un Dagdas pašvaldības. Starp-pašvaldību līmenī tas risināms tikai ar skaidru politisku atbalstu – savstarpējās sadarbības līguma formā. Esošie plānošanas dokumenti un tematiskie stratēģiskie dokumenti ir šādu rīcību atbalstoši un atbilst katras pašvaldības attīstības prioritātēm.

Saistībā ar plašāku tīklojumus, iesaistot NVO un uzņēmējus – daudz lielāka nozīme ir strukturētai, mērķtiecīgai, argumentētai un uzticību stiprinošai komunikācijai – norunu ievērošanas formā. Vietējās kopienās tam ir liela nozīme. Pārējo iesaistīto pušu turpmāka rīcība tiktu atrunāta pārdomāti izveidotā galamērķa pārvaldības formā, kur izveidojas vadības grupa, kas sastāv no 10-12 cilvēkiem, pa vienam no katras pašvaldības pilsētas, lielākie tūrisma uzņēmēji un pārstāvis no Latgales plānošanas reģiona un Latgales tūrisma asociācijas. Galamērķu savstarpējās konkurences pieaugums un tendence iespējami efektīvāk iztērēt pieejamos ierobežotos resursus galamērķa mārketingam stabili veicinās šo procesu attīstību.

Projekta iesniedzējs un sadarbības partneri nodrošinās projekta sasniegto rezultātu ilgtspēju arī pēc projekta pabeigšanas un visi projekta rezultāti būs pieejami projekta galvenajām mērķa grupām un sabiedrībai kopumā. Tas būs iespējams, jo projektam ir liels atbalsts iesaistītajās pašvaldībās, kā arī reģionālā un nacionālā līmenī. Jau projekta īstenošanas laikā Projekta vadības komitejā no katra partnera piedalīsies vismaz viena augsta līmeņa amatpersona. Projekts ir nozīmīgs Latgales tūrisma attīstības kontekstā. Projekta rezultātu ilgtspējas nodrošināšana ir atrunāta arī partneru noslēgtajā sadarbības līgumā. Projekta sasniegto rezultātu ilgtspēja sakņojas tūrisma plūsmas kopējā saistībā starp Dienvidlatgales tūrisma centriem: Aglonu, Daugavpili, Daugavas lokiem, Krāslavu, Preiļiem, Rēzekni un Ludzu. Tas ilgtermiņā veicinās projekta ietvaros izveidotā vienotā tūrisma piedāvājuma tālāku attīstību, orientējoties gan uz vietējiem, gan ārvalstu tūristiem, kuri nākšņo uz vietas galamērķi.

Projekta partneri projekta laikā pakāpeniski veidos mērķtiecīgu pasākumu un apmeklētāju plūsmas pārvaldības sistēmu, kas nākotnē sekmēs lielāku pienesumu citām reģiona kultūras tūrisma piesaistēm. Projekta īstenošanas laikā īpaši tiks analizēta un plānota tūristu pieplūduma Aglonā uz 15.augustu potenciāla izmantošana un kopējā starptautiskā aktualitāte, lai paildzinātu tūristu uzturēšanos Dienvidlatgalē, piedāvājot jaunus, interesantus un savstarpēji papildinošus pasākumus. Visi projekta partneri apzinās nepieciešamību projekta rezultātu tālākā attīstībā iesaistīt gan uzņēmējus, jauniešus, kultūras darbiniekus un citus interesentus, kas sekmēs projekta rezultātu ilgtspēju.

Projekta iesniedzēja un projekta partneru rīcībā ir un būs nepieciešamie ekonomiskie un finanšu resursi, lai turpinātu projektā uzsākto pēc projekta īstenošanās. Visiem projektā ietvertajiem objektiem ir plašāka sasaiste ar citiem tūrisma jomas projektiem Latgalē un objektu darbības stratēģijas ietver tālejošu redzēju par šī projekta un izstrādāto pakalpojumu nozīmību tūrisma attīstībai Latgalē. Projekta iesniedzējs un partneri katru gadu pēc projekta īstenošanas veiks sasniegto rādītāju uzraudzību un analīzi, kā arī savā budžetā paredzēs nepieciešamos finanšu resursus. Tāpat arī izstrādātajiem pakalpojumiem ir sinerģija ar citiem projektiem un tādējādi tiks sasniegts lielāks cilvēku skaits, kuri potenciāli varētu izmantot izstrādātos pakalpojumus. Projekta vadībā un ieviešanā iesaistītais personāls ir profesionāls un ar pieredzi ES fondu finansētu projektu īstenošanā un jau projekta ieviešanas laikā ieplānos projekta aktivitātēm un mērķa grupai atbilstošus informēšanas pasākumi, lai nodrošinātu projekta rezultātu izplatību un projekts radītu multiplikatīvo efektu, citām organizācijām pārņemot projekta ieviešanu labo praksi.

Apstiprinu:

Andrejs Elksniņš

Daugavpils pilsētas dome priekšsēdētājs

Daugavpilī, 2017. gada __. augustā