

Zivsaimnieciskās ekspluatācijas noteikumi Dovales ezeram (Preiļu novada Aizkalnes pagastā)

Izstrādātājs: SIA "Saldūdeņu risinājumi", reģ.nr. 44103135690

2023

Darbu izpildīja:

Matīss Žagars, projekta vadītājs

Marta Dieviņa, pētniece

Madara Medne-Peipere, pētniece

Māris Liepiņš, pētnieks

Linda Puncule, pētniece

SATURS

1. Ievads.....	4
2. Darbā izmantotie jēdzieni.....	5
3. Doales ezera vispārīgs raksturojums	6
3.1. Paraugu ievākšana 2023. gadā	6
4. Doales ezera ūdens kvalitāte.....	7
5. Zivju sabiedrība	9
5.1. Metodes	9
5.2. Rezultāti	9
6. Zivsaimnieciski nozīmīgo zivju sugu populāciju raksturojums	11
6.1. Asaris	11
6.2. Rauda	12
6.3. Plaudis.....	13
7. Doales ezera zivsaimnieciskā apsaimniekošana.....	14
7.1. Līdzšinējā apsaimniekošana un situācijas novērtējums	14
7.2. Apsaimniekošanas ieteikumi nākotnē	14
7.2.1. Vispārīgi apsaimniekošanas ieteikumi.....	14
7.2.2. Makšķerēšana.....	14
7.2.3. Zvejniecība.....	15
7.2.4. Sabiedrības iesaiste	15
8. Zivju ielaišana	17
8.1. Lūdaka.....	17
8.3. Pārējās zivju sugas	18
9. Doales ezera zivsaimnieciskās izmantošanas noteikumi.....	19
10. Izmantotā literatūra un citi informācijas avoti.....	20

1. IEVADS

Preiļu novada pašvaldība saredz nepieciešamību izstrādāt Dovalēs ezera zivsaimnieciskās ekspluatācijas noteikumus. Tāpēc ūdenstilpē nepieciešams veikt zivju sabiedrības stāvokļa izvērtēšanu.

Šī darba mērķis bija izstrādāt Dovalēs ezera zivsaimnieciskās ekspluatācijas noteikumus. Mērķa sasniegšanai tika izvirzīti šādi uzdevumi:

1. Iegūt vēsturiskos datus par Dovalēs ezeru no pieejamiem datu reģistriem, uzraudzības programmām, iepriekš veiktajiem pētījumiem, publikācijām u.c. avotiem, un tos apkopot;
2. Veikt ūdens paraugu ņemšanu un analīzi akreditētā laboratorijā. Novērtēt ezera ūdens kvalitāti, kā arī veikt temperatūras un skābekļa koncentrācijas mērījumus ezerā;
3. Veikt ihtioloģisko izpēti, kuras ietvaros:
 - veikt vienu pētniecisko kontrolzveju, izmantojot *Nordic* tipa daudzacu žauntīklus (Eiropas standarts EN 14757:2015);
 - atbilstoši kontrolzvejas rezultātiem sagatavot zivju krājumu raksturojumu;
 - novērtēt zivju sugu sastāvu un biomasu, zivsaimnieciski svarīgāko zivju sugu populāciju vecuma struktūru;
 - izstrādāt ūdenstilpes zivsaimnieciskās ekspluatācijas noteikumus.

2. DARBĀ IZMANTOTIE JĒDZIENI

Aizsargjosla – noteikta platība, kuras uzdevums ir aizsargāt dažāda objektus no nevēlamas ārējās iedarbības, nodrošināt to ekspluatāciju un drošību, kā arī pasargāt vidi un cilvēku no kāda objekta kaitīgās ietekmes.

Barības vielas ezerā – neorganiski savienojumi, ko pirmprodukcijas ražošanai izmanto fitoplanktons un ūdensaugi. Galvenie barības vielu daudzumu raksturojošie parametri ūdenstilpēs:

- Kopējā slāpekļa un kopējā fosfora daudzums rāda, cik daudz ūdenī esošā slāpekļa/fosfora iekļauts organiskos/neorganiskos savienojumos, kā arī fitoplanktonā.
- Fosfāti ir augiem un aļģēm bioloģiski vispieejamākais fosfora avots. Fosfora savienojumi ūdenstilpē dabiski rodas iežu dēdēšanas un augsnes erozijas procesā, fosfāti nonāk ūdenstilpēs arī nokrišņu veidā. Mūsdienās fosfāti ūdenstilpēs nokļūst lielākoties antropogēnas ietekmes rezultātā: ar komunālo notekūdeņu un lauksaimniecībā izmantoto minerālmēsļu noteci ūdenstilpes sateces baseinā.
- Nitrāti ir augiem un aļģēm bioloģiski vispieejamākais barības vielu avots, kas rodas, oksidējoties amonijam.
- Nitrīti ir starpstadija amonija oksidēšanā (pārveidošanā) par nitrātiem, tāpēc to daudzums saldūdeņos parasti ir neliels.

Pirmprodukcija – ūdensaugu/mikroskopisko aļģu biomasas pieaugšana, izmantojot saules gaismu un CO₂.

Plēsīgās zivis – zivis, kuras pieauguša īpatņa stadijā barojas ar citām zivīm (piemēram, asaris, zandarts, līdaka).

Rūpnieciskā zveja – darbība nolūkā iegūt zivis, izmantojot rūpnieciskus zvejas rīkus. Rūpnieciskā zveja sīkāk iedalās:

- Komerciālā zveja – zvejas tiesību izmantošana nolūkā iegūt, piedāvāt tirgū vai pārdot zivis, lai gūtu peļņu.
- Pašpatēriņa zveja – zvejas tiesību izmantošana nolūkā iegūt zivis savam patēriņam bez tiesībām tās piedāvāt tirgū, pārdot vai nodot citām personām labuma gūšanai.

Tauvas josla – sauszemes josla gar ūdeņu krastu, kas paredzēta ar zveju vai kuģošanu saistītām darbībām un kājāmgājējiem.

Ūdens caurredzamība – ūdens kvalitātes parametrs, kas pastarpināti norāda, cik dziļi ezera ūdenī iespīd gaisma un notiek fotosintēze, kuras laikā tiek saražotas organiskas vielas.

3. DOVALES EZERA VISPĀRĪGS RAKSTUROJUMS

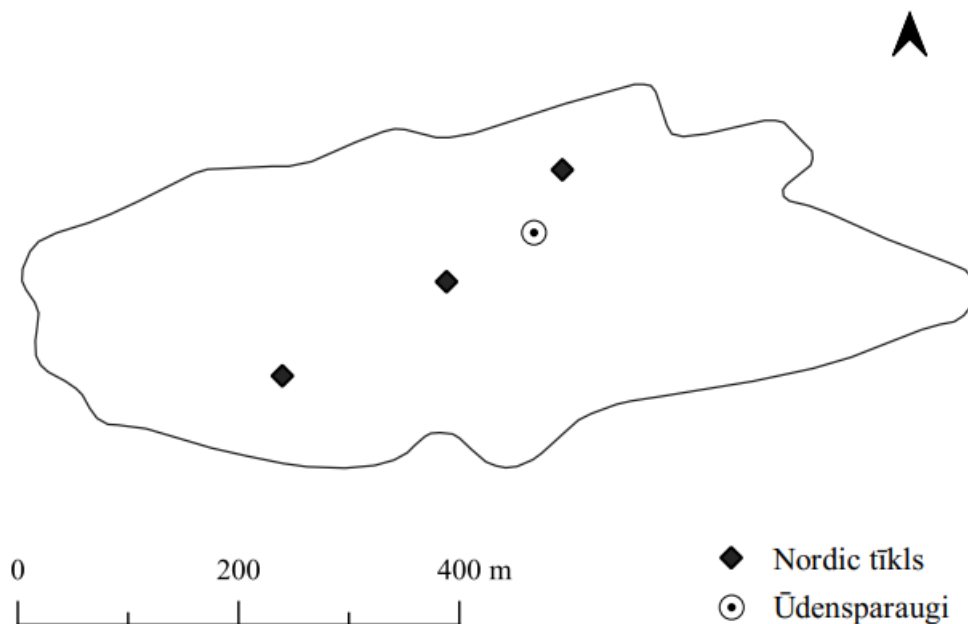
Dovales ezers atrodas Preiļu novada Aizkalnes pagastā. Tas ietilpst Daugavas upju baseina apgabalā (LVĢMC klasifikācija). Ezera platība ir 21,8 ha, vidējais dziļums ir 1,1 metri, maksimālais dziļums ir 2,2 metri (Latvijas vides aģentūra Orientieris, 1972, 1998).

Saskaņā ar Civillikuma 1102.pantu Dovales ezers nepieder publiskiem ūdeņiem un zvejas tiesības tajā nepieder valstij.

Saskaņā ar Aizsargjoslu likumu, Dovales ezera aizsargjoslas platums ir ne mazāk kā 50 metri. Saskaņā ar Zvejniecības likuma 9.pantu ezeram ir noteikta 4 metrus plata tauvas josla, ko zvejnieki un makšķernieki drīkst izmantot, pārvietojoties gar ūdenstilpes krastu.

3.1. Paraugu ievākšana 2023. gadā

Lai raksturotu Dovales ezera ekosistēmu, hidroķīmiskie un ihtioloģiskie paraugi 2023. gadā ievākti dažādās ūdenstilpes horizontālajās un vertikālajās zonās, ar mērķi identificēt organismu sastopamību, biomasu un sugu sastāva mainību. 2023.gada vasaras sezonā Dovales ezerā tika ievākts 1 ūdens paraugs hidroķīmiskai analīzei. Savukārt ihtioloģiskai izpētei paraugu ievākšana notika 3 tīklu stacijās, kuras tika izvietotas dažādās dziļuma zonās viscaur ūdenstilpei (1.attēls).



1.attēls. Ūdens paraugu un zivju paraugu (Nordic tīkli) ievākšanas stacijas
Dovales ezerā 2023.gada vasaras sezonā.

4. DOVALES EZERA ŪDENS KVALITĀTE

Galvenās barības vielas, kas nepieciešamas ūdenstilpes ekosistēmas funkcionēšanai, ir slāpekļis un fosfors. Tās pirmprodukcijas norisei izmanto mikroskopiskās aļģes un augstākie ūdensaugi. Slāpekļis un fosfors ūdenstilpē atrodami gan brīvā veidā – neorganiskā slāpekļa un fosfora savienojumos (nitrīti, nitrāti, amoniji – slāpekļa savienojumi un fosfāti – fosfora savienojumi), gan arī saistītā veidā: kā organiskās vielas, vai arī ietverti mikroskopiskajās aļģēs jeb fitoplanktonā. Bez izšķīdušā skābekļa nav iespējama dzīvības procesu norise ūdenī. Tādējādi skābekļa koncentrācijas ūdenī horizontālā un vertikālā mainība nosaka floras un faunas izplatību ūdenstilpē.

Hidroķīmiskās analīzes laikā novērtēts kopējā slāpekļa un kopējā fosfora daudzums, kā arī brīvo slāpekļa (nitrītu, nitrātu) un fosfora (fosfātu) jonu daudzums. Ar Sekki disku ezera vidusdaļā tika izmērīta ūdens caurredzamība. Ūdenstilpes padziļinājumos ar zondi izmērīts ūdenī izšķīdušā skābekļa daudzums ik pēc 0,5 metriem, sākot no ūdens virsējā slāņa.

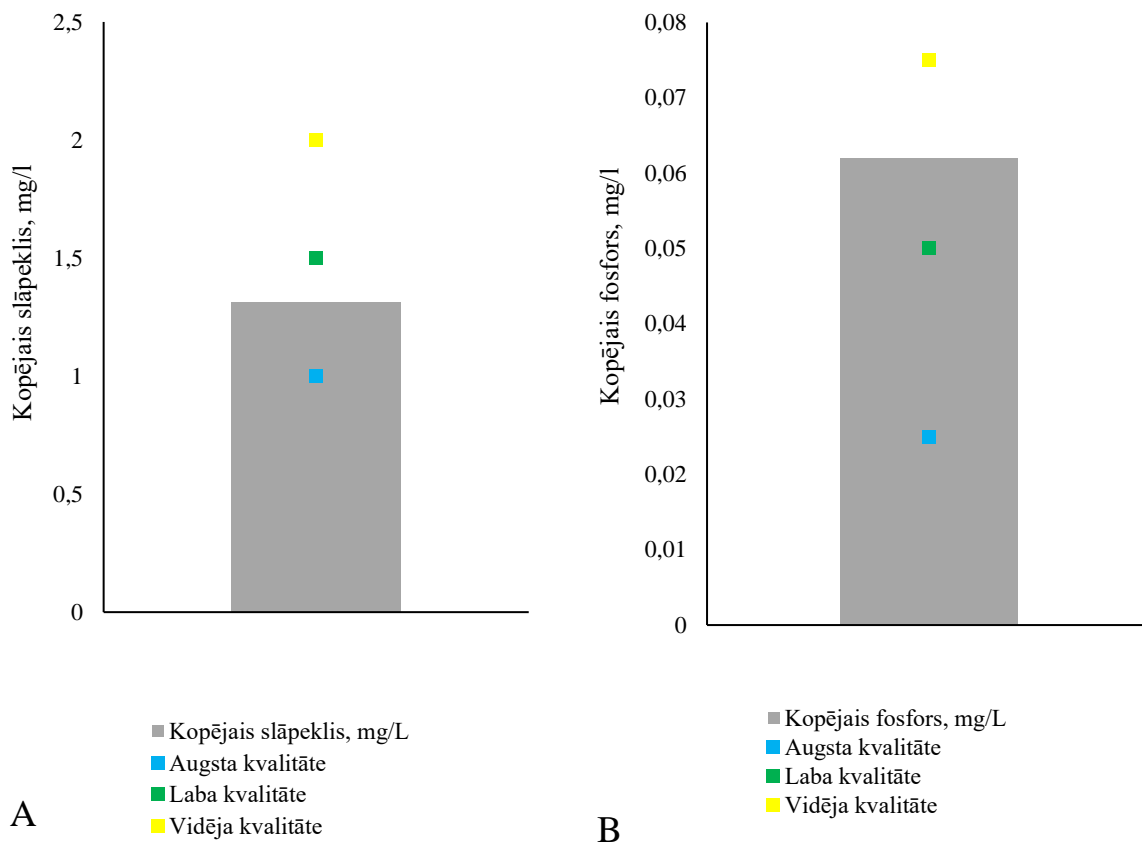
Saskaņā ar Daugavas upju baseinu apgabala apsaimniekošanas plānā norādītajām rekomendācijām, Dovalis ezers klasificēts kā L1 tipa ezers “Ļoti sekls dzidrūdens ezers ar augstu ūdens cietību”. Ezera vidusdaļā ievāktā parauga rezultāti pielīdzināti kvalitātes klašu vērtībām L1 tipa ezeriem. Kvalitātes klašu vērtības uzskaitītas 1.tabulā. Daugavas upju baseinu apgabala apsaimniekošanas plāns izstrādāts saskaņā ar Ministru kabineta 2004. gada 19. oktobra noteikumiem Nr. 858 "Noteikumi par virszemes ūdensobjektu tipu raksturojumu, klasifikāciju, kvalitātes kritērijiem un antropogēno slodzi noteikšanas kārtību", kas pakārtoti Ūdens apsaimniekošanas likumam. Ūdens apsaimniekošanas likumā iekļautas Ūdens struktūrdirektīvas 2000/60/EC (ŪSD) rekomendācijas virszemes un pazemes ūdeņu apsaimniekošanai.

1.tabula. Ekoloģiskās kvalitātes klašu robežas L1 tipa ezeriem

	Augsta	Laba	Vidēja	Slikta	Ļoti slikta
Kopējais fosfors, mg/L	<0,025	0,025-0,050	0,050-0,075	0,075-0,100	>0,100
Kopējais slāpekļis, mg/L	<1,0	1,0-1,5	1,5-2,0	2,0-2,5	>2,5
Caurredzamība, m	gr.>vid.dz.	1,5-2,2>vid.dz.	1,0-1,5	0,5-1,0	<0,5

2023.gada vasarā Dovalis ezera ūdens caurredzamība bija 1,0 m. Šāds rādītājs kopā ar konstatētajām barības vielu daudzuma vērtībām kopumā norāda uz labu/vidēju ezera ekoloģisko kvalitāti. Konstatēts, ka lielākai daļai ūdens organismu pietiekams skābekļa daudzums (~5 mg/l) Dovalis ezerā pieejams dziļumā līdz 2,0 metriem.

2023.gadā vasaras sezonā Dovalēs ezerā konstatētās kopējā slāpekļa vērtības indikatīvi norāda uz augstu/labu ezera ekoloģisko kvalitāti (2.A attēls). Kopējā fosfora vērtības indikatīvi norāda uz labu/vidēju ezera ekoloģisko kvalitāti (2.B attēls). Dovalēs ezerā rekomendējams veikt ūdens kvalitātes monitoringu vismaz trīs gadus pēc kārtas, lai varētu adekvāti novērtēt ekoloģiskās kvalitātes izmaiņas un to cēloņus.



2.attēls. Kopējā slāpekļa (A) un kopējā fosfora (B) daudzums Dovalēs ezerā 2023.gada vasaras sezonā.

5. ZIVJU SABIEDRĪBA

5.1. Metodes

Zivju sabiedrības paraugu ievākšana tika veikta 2023. gada 9. augustā dažādās ūdenstilpes horizontālajās un vertikālajās zonās (1.attēls). Vasaras periods zināms kā laiks, kad iegūstama visprecīzākā informācija par zivju sabiedrības sastāvu, jo zivis vienmērīgi izplatītas visā ūdenstilpē.

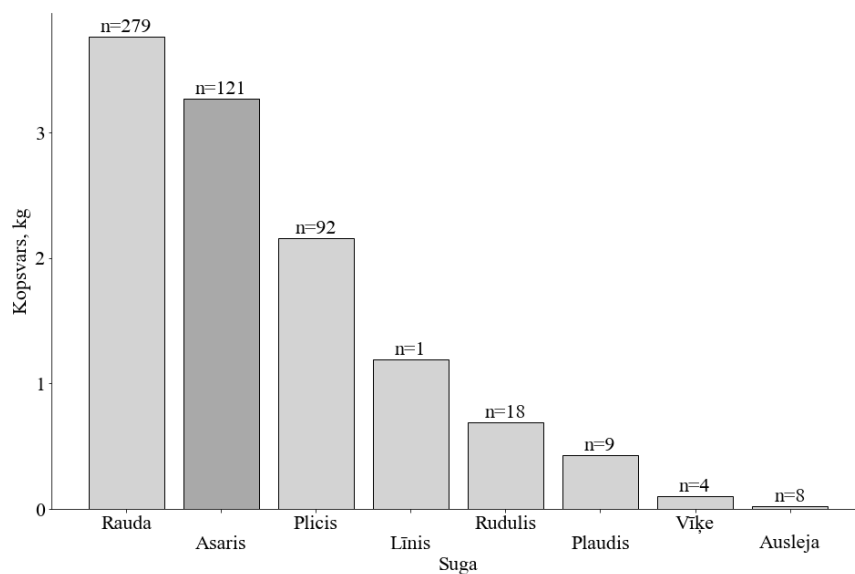
Lai iegūtu informāciju par zivju sabiedrību raksturojošo parametru telpisko mainību, tīkli izvietoti vietās, kas reprezentē zivju sabiedrības sastāvu dažādās ūdenstilpnes horizontālajās un vertikālajās zonās, piemēram, dažādos dziļumos, vietās ar dažādu aizaugumu, dažādos attālumos no krasta. Tika veikta pētnieciskā zveja ar grimstošiem *Nordic* tipa daudzacu žauntīkliem (1,5 m augsti; 30 m gari), kuru līnuma acs izmērs bija 5 – 55 mm. Ar mērķi salīdzināt noķerto zivju daudzumu (kg) atšķirīgās ūdenstilpes zonās un starp dažādiem ūdensobjektiem, zivju biomasas tika pārrēķinātas uz 100m² tīklu.

Pasīvie zvejas rīki (tīkli) tika ievietoti ūdenstilpē vakarā un izņemti nākamās dienas rītā. Tīkli atradās ūdenī vidēji 10-12 stundas. Iegūtās zivis tika sašķirotas pēc sugām, katrs īpatnis tika nosvērts un nomērīts. Papildus tam biežāk sastopamajām un zivsaimnieciski nozīmīgākajām zivju sugām noteikts arī vecums (maksimums 5 īpatņi no 1 cm garuma grupas). To nosaka pēc vecumu reģistrējošām struktūrām – gan zvīņām (rauda), gan galvaskausā esošajiem kauliem: *operculum* kauliem (asaris) un *cleithrum* kauliem (plaudis).

5.2. Rezultāti

Pētījuma laikā tika nozvejotas zivis no 8 sugām, kas kopā sastādīja 11,62 kg (3.attēls). Noķertas šādu sugu zivis: rauda (3,76 kg; īpatņu skaits (n)=279), asaris (3,27 kg; n=121), plicis (2,16 kg, n=92), līnis (1,19 kg; n=1), rudulis (0,69 kg; n=18), plaudis (0,43 kg; n=9), vīķe (0,1 kg; n=4), ausleja (0,02 kg; n=8).

Zivju sabiedrībā gan pēc biomasas, gan pēc skaita dominē rauda (3. attēls). Kopējā visu zivju sugu biomasu vērtējama kā vidēja. Dovalas ezera zivju sugu sastāvs vērtējams kā tipisks mērenās klimata joslas ūdensobjektiem. Lomu struktūrā vērojams salīdzinoši zems plēsīgo zivju un augsts nelielu karpveidīgo zivju īpatsvars, kas liecina par augstu zvejas, makšķerēšanas un maluzvejas kombinētu spiedienu uz plēsīgo zivju resursiem.



3. attēls. Kopējā zivju nozveja Dovalis ezerā (kg). Plēsīgās zivju sugas ir iezīmētas tumšākas. “n” apzīmē īpatņu skaitu.

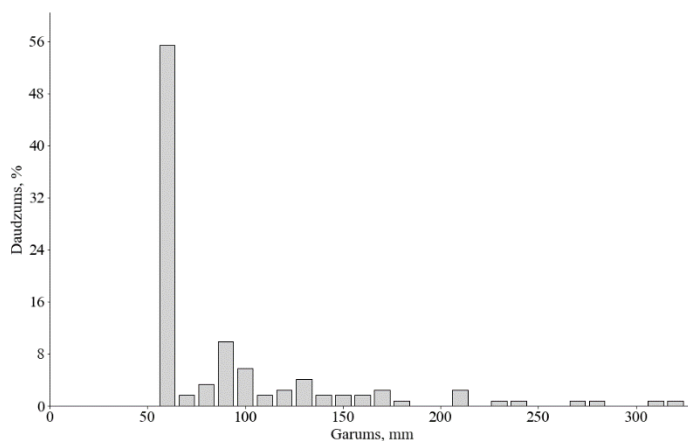
Svarīgi piezīmēt, ka līdaku nozvejas sekmes ar doto metodi ir vājas, kas skaidrojams ar to neaktīvo dzīvesveidu vasaras sezonā. Līdaka medījumu gaida slēpnī, nevis aktīvi meklē, līdz ar to tā retāk tiek notverta ar pasīvajiem zvejas rīkiem (tīkliem), kas veiksmīgāk izmantojami, pētot aktīvas plēsīgās zivis, piemēram, asarus.

6. ZIVSAIMNIECISKI NOZĪMĪGO ZIVJU SUGU POPULĀCIJU

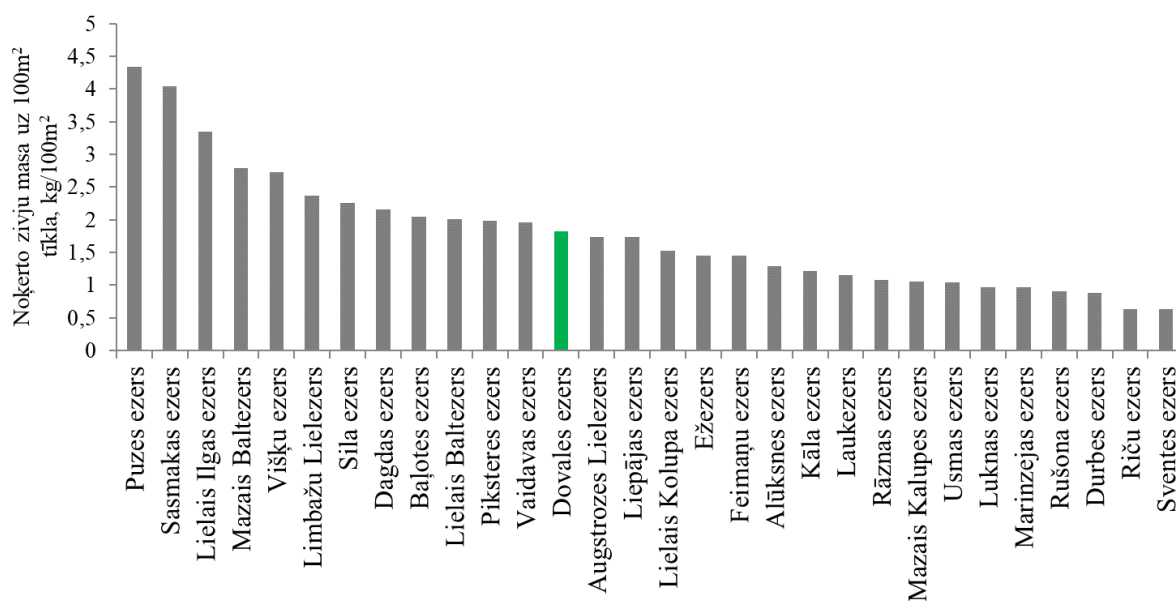
RAKSTUROJUMS

6.1. Asaris

Tika noķerti asari individuālā svara robežās no 2,7 g līdz 472,0 g. Ezerā sastopamas lielākoties maza un vidēja izmēra zivis, bet sastopami arī zivsaimnieciski nozīmīgie, lielle īpatņi (4.attēls). Salīdzinot ar citiem Latvijas ūdensobjektiem, asaru kopējā biomasa Dovalēs ezerā ir vidēja (5.attēls).

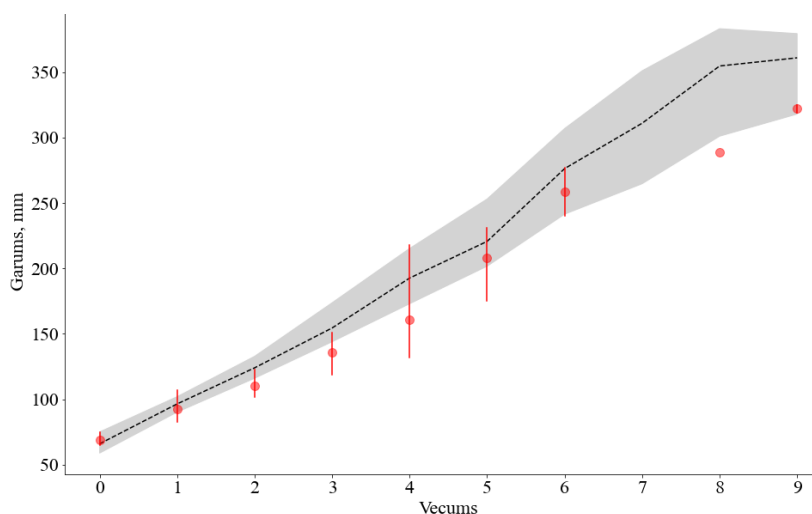


4.attēls. Asaru skaita sadalījums pa garuma grupām.



5. attēls. Noķerto asaru daudzums pēc masas (kg) uz 100m² tīklu Latvijas ezeros

Vecums noteikts 41 Dovalē ezera asarim no 0+ līdz 9 gadiem (6. attēls). Salīdzinot ar citiem Latvijas ūdensobjektiem, asari aug vidēji lēni. Tas galvenokārt skaidrojams ar iekšsugas un starpsugu konkurenci par barības resursiem.

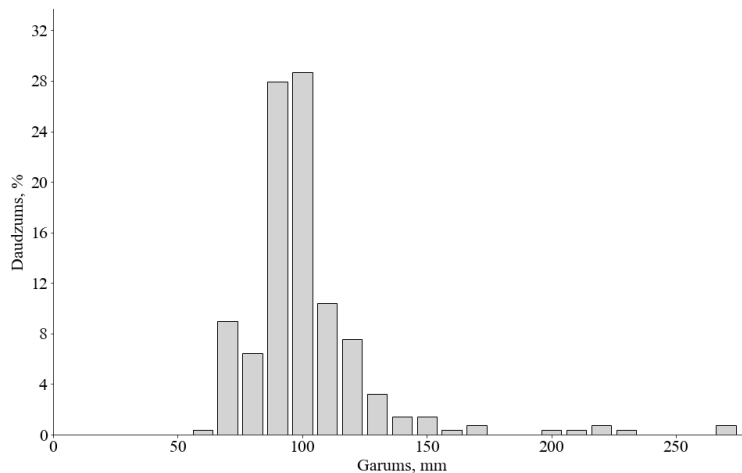


6. attēls. Asaru vecuma un garuma attiecības salīdzinājums pētītajā (sarkanie simboli) un citos Latvijas ezeros (pelēkais laukums – vidējs augšanas temps Latvijas ezeros).

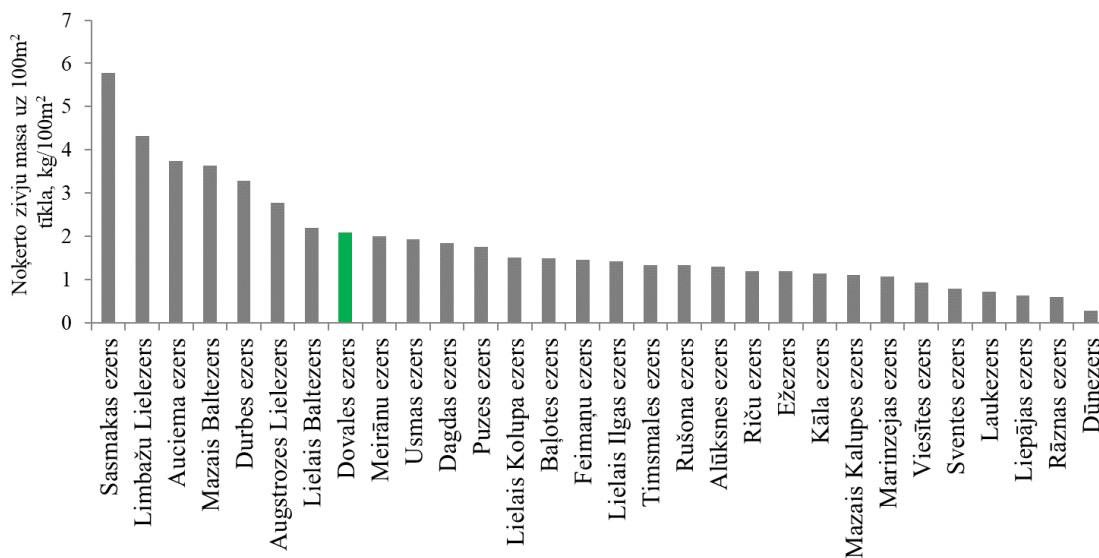
6.2. Rauda

Tika noķertas raudas individuālā svara robežās no 2,7 g līdz 219,3 g. Ūdenstilpē sastopamas lielākoties maza un vidēja izmēra zivis (7. attēls). Salīdzinoši ar citiem Latvijas ūdensobjektiem, raudu kopējā biomasa Dovalē ezerā ir vidēja (8. attēls).

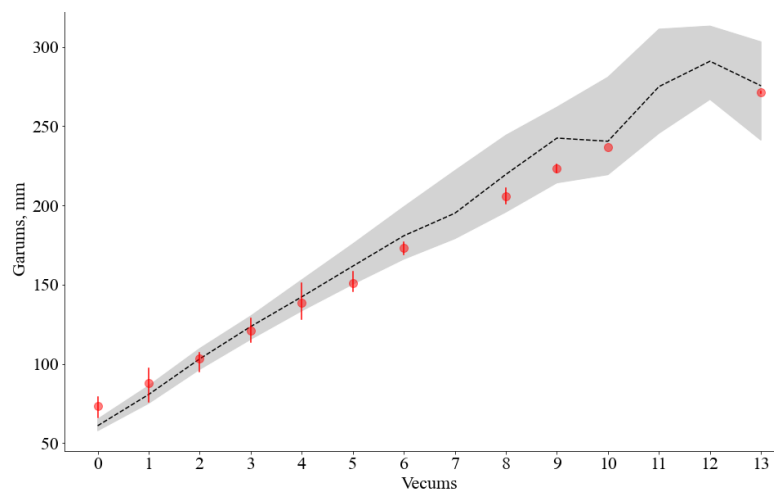
Vecums noteikts 38 raudām no 0+ līdz 13 gadiem (9. attēls). Salīdzinot ar citiem Latvijas ūdensobjektiem, rauda aug vidēji lēni. Tas galvenokārt skaidrojams ar iekšsugas un starpsugu konkurenci par barības resursiem.



7.attēls. Raudas skaita sadalījums pa garuma grupām.



8. attēls. Noķerto raudu daudzums pēc masas (kg) uz 100m² tīklu Latvijas ezeros



9. attēls. Raudu vecuma un garuma attiecības salīdzinājums pētītajā (sarkanie simboli) un citos Latvijas ezeros (pelēkais laukums – vidējais augšanas temps Latvijas ezeros).

6.3. Plaudis

Tika noķerti 9 plauži individuālā svara robežās no 10,6 g līdz 99,7 g. Nelielā skaita dēļ secināms, ka Dovales ezerā plaužu populācija nav zivsaimnieciski nozīmīga.

7. DOVALES EZERA ZIVSAIMNIECISKĀ APSAIMNIEKOŠANA

7.1. Līdzšinējā apsaimniekošana un situācijas novērtējums

Apsaimniekošana. Šobrīd Davales ezera zivsaimnieciskā apsaimniekošana ir Preiļu novada pašvaldības pārziņā. Ezers netiek sistemātiski apsaimniekots. Makšķerēšanu regulē vispārējie makšķerēšanas noteikumi.

Zivju resurss. Davales ezera ūdens kvalitāte vasaras paraugu ievākšanas laikā tika novērtēta kā pietiekama. Ūdenstilpes ihtiofauna vērtējama kā cilvēka darbības ietekmēta. Ezerā pārāk maz sastopami zivsaimnieciski un ekoloģiski nozīmīgie lielie zivju īpatņi. Plēsēju gadījumā tas ir svarīgi populāciju pašregulācijai un spiediena uzturēšanai uz miermīlīgo zivju populācijām. Ezerā netiek organizēta licencētā makšķerēšana. Praktiski nav pieejama informācija par zivju apjomu, kas makšķerējot tiek izņemts no ūdenstilpes.

Zivju krājumu papildināšana. Saskaņā ar pieejamo informāciju oficiāli zivju ielaišana nav reģistrēta.

Maluzveja. Izvērtējot situāciju un, konsultējoties ar vides inspektoriem, secināms, ka Davales ezerā tiek novēroti epizodiski maluzvejas gadījumi, bet tās iespajds uz zivju resursiem ir vērtējams kā maznozīmīgs.

Zvejniecība. Saskaņā ar Ministru kabineta noteikumiem Nr.796 "Noteikumi par rūpnieciskās zvejas limitiem un to izmantošanas kārtību iekšējos ūdeņos" Davales ezeram pieejamajais zivju tīklu limits ir 75m. Pēdējos gados zvejas tīklu limits tiek izmantots pilnībā. Ar tīkliem nozvejoto zivju apjoms nav zināms.

7.2. Apsaimniekošanas ieteikumi nākotnē

7.2.1. Vispārīgi apsaimniekošanas ieteikumi

Apsaimniekošanas pieejas izveidi ieteicams sākt ar ieinteresēto pušu apzināšanu un iesaistīšanu diskusijā par Davales ezera apsaimniekošanu. Svarīgi saprast, ko vēlas katra no iesaistītajām pusēm (piekrastes zemju īpašnieki, pašvaldība, zvejnieki, makšķernieki u.c.). Tālāko ūdenstilpes apsaimniekošanu var turpināt īstenot pašvaldība, vai arī apsaimniekošana var tikt nodota apsaimniekošanas biedrības, kur apvienoti visu ieinteresēto pušu pārstāvji, pārziņā.

Nepieciešams turpināt uzlabot zvejas un makšķerēšanas noteikumu ievērošanas kontroli. Kontrolē ieteicams iesaistīt pašvaldības pilnvarotās personas, piemēram, makšķerēšanas klubu vai apsaimniekošanas biedrības pārstāvjus. Kā rāda pieredze no citiem Latvijas ezeriem,

pašvaldības pilnvaroto personu ieguldījums zivju resursu aizsardzībā un maluzvejas apkarošanā ir nozīmīgs jebkuras ūdenstilpņu apsaimniekošanas sistēmas efektīvā funkcionēšanā.

7.2.2. Makšķerēšana

Pašreizējā apsaimniekošanas sistēma, kad Dovalas ezera zivju resursu izmantošana tiek regulēta ar vispārējiem makšķerēšanas noteikumiem, kopumā uzskatāma par piemērotu. Nav saredzams ne ekoloģisks, ne ekonomisks pamats ieviest licencētās makšķerēšanas sistēmu.

Nolūkā uzlabot ezera zivsaimnieciskās apsaimniekošanas efektivitāti nākotnē ieteicams veikt šādas darbības:

1. Ja palielinās interese par makšķerēšanu ezerā un ir iespējas vienoties ar krasta zemju īpašniekiem, ieteicams izveidot 1 – 2 uzturētas publiskas piekļuves vietas makšķerēšanai no krasta (laipas, izplauti laukumi krasta zonā). Šobrīd piekļuve ezeram ir apgrūtināta un ap ezeru nav publiski pieejamas makšķerēšanas infrastruktūras. Tādējādi ezers ir grūti pieejams lietotājam.
2. Saudzēt līdakas resursu – samazināt atļauto lomā paturamo zivju skaitu no 5 uz 2. Tas palīdzētu saudzēt lielo plēsējzivju resursu, kas visbiežāk cieš no pārāk lielas makšķernieku slodzes. No stabila plēsēju resursa ūdenstilpē ir atkarīgs, cik veselīgas būs miermīlīgo zivju populācijas, kas optimālos apstākļos arī kļūst par pieprasītu makšķernieku lomu. Kā rāda pieredze, raudu un pat ruduļu un plīču makšķerēšana kļūst ļoti populāra, ja šo zivju sugu izmērs pārsniedz ~300 g un vairāk. Šāda situācija iespējama, ja ūdenstilpē dominē plēsēji, un īpaši, ja pietiekamā skaitā sastopami liela izmēra īpatņi, kas nodrošina pastāvīgu spiedienu uz neliela izmēra miermīlīgo zivju populāciju īpatņiem, vienlaikus sekmējot ātrāku to augšanu samazinātas barības konkurences apstākļos.

7.2.3. Zvejniecība

Nav saskatāms ekoloģisks vai ekonomisks pamatojums veikt izmaiņas pašreizējā zvejas regulējumā. Nolūkā kontrolēt zvejas ietekmi uz zivju resursu ieteicams regulāri pārbaudīt, ka tiek ievēroti zveju regulējošie noteikumi – netiek pārsniegts tīklu garuma limits un tiek korekti aizpildīti zvejas žurnāli.

7.2.4. Sabiedrības iesaiste

Ja pašvaldība un ezeram piegulošo zemju īpašnieki vienojas, ka Dovalas ezers nākotnē tiek popularizēts kā makšķerēšanas tūrisma galamērķis, ieteicams veicināt sabiedrības plašāku iesaisti ezera resursu apsaimniekošanā. Tas panākams, iesaistot ūdeņu praktiskajā

apsaimniekošanā maksimāli plašu sabiedrības daļu, ieinteresējot ezera apmeklētājus, kā arī vietējos iedzīvotājus, kas ikdienā atrodas ūdenstilpes tuvumā. Starp iespējamiem sabiedrības iesaistes pasākumiem minami: regulāri iedzīvotāju informēšanas semināri par ūdenstilpes ekosistēmu, apsaimniekošanu; skolēnu dabas izziņāšanas nometnes ezera krastā; publiska zivju izlaišana, iesaistot visus interesentus u.c. Pieredze rāda, ka sakārtota makšķerēšanas infrastruktūra un godprātīgu lietotāju klātbūtne būtiski samazina maluzvejas gadījumu skaitu ūdenstilpēs.

Zinātnieki uzsver, ka zivsaimniecības pārvaldība ir ciešā mērā saistīta ar cilvēku pārvaldību. Eiropas Komisijas (EK) Ūdens Struktūrdirektīvas 14.panta 1.punktā ir norādīta rīcība, lai sasniegtu labas kvalitātes ūdens rādītājus, nosakot, ka “dalībvalstis veicina visu ieinteresēto sabiedrības grupu efektīvu iesaisti šīs direktīvas īstenošanā, jo īpaši upju baseinu apsaimniekošanas plānu izstrādē, pārskatīšanā un koriģēšanā”. EK Ūdens Struktūrdirektīvas vadlīnijas skaidro sabiedrības aktīvu iesaisti kā iespēju cilvēkiem pozitīvi ietekmēt ūdens apsaimniekošanu un ar to saistīto lēmumu pieņemšanu. Sabiedrības aktīva iesaiste uzlabo lēmumu pieņemšanas procesu, paplašina vides apziņu, kā arī palielina atbalstu paredzētajām apsaimniekošanas darbībām.

Papildus augstākminētajam, vēlams ik pēc diviem gadiem veikt ūdenstilpes ūdens kvalitātes parametru mērījumus (kā norādīts 4.nodaļā par hidroķīmisko analīžu veikšanu) un ik pēc pieciem gadiem atkārtot zivsaimniecisko izpēti (kā norādīts 5.nodaļā par zivju sabiedrības analīzi). Šīs darbības ļaus sekot izmaiņām ūdens ekosistēmā un attiecīgi pielāgot apsaimniekošanas metodes.

8. ZIVJU IELAIŠANA

Dovales ezerā zivju ielaišanu ieteicams veikt tikai tad, ja gan pašvaldība, gan ezeram piegulošo zemju īpašnieki vienojas, ka nākotnē ezers tiks sistemātiski apsaimniekots un popularizēts kā makšķerēšanas tūrisma galamērķis.

8.1. Līdaka

No daudzskaitlīgiem piemēriem zināms, ka līdaka ir suga, kas ļoti veiksmīgi vairojas mēreno platuma grādu ūdeņos, kur pieejamas dabiskas nārsta vietas. Dovales ezerā pieejamā nārsta dzīvotņu platība uzskatāma par pietiekamu, lai nodrošinātu populācijas pašatjaunošanos un ilgtspējīgu izdzīvošanu. Ja tiek paaugstināta ezera zivsaimnieciskās apsaimniekošanas intensitāte un pieaug apmeklējums, iespējams ielaist līdakas, nolūkā paaugstināt ezera zivju resursa sociāli ekonomisko vērtību.

Līdaku mazuļu ielaišanu var veikt ar vienasaras mazuļiem, sākot no 1,0 – 5,0 g (maks. 20,0 g) vidējā svarā; optimālais ielaišanas laiks – maijs, jūnijs (2. tabula). Dovales ezera gadījumā ielaišanas apjoms, ar aprēķinu 50-100 gb./piemērotās platības (ha), kopumā sastāda 1000 - 2000 vienasaras mazuļu. Ielaišanas biežums, gar ezera krastu brienot vai no laivas, ne vairāk par 0,5-1 gb. (atkarībā no ūdensaugu daudzuma) uz krasta līnijas metru. Līdaku mazuļu ielaišanu var veikt arī no laivas vietās, kas piemērotas līdaku mazuļu dzīvei – seklos zālajos līčos ar nelielu dziļumu līdz 2,0 m. Izlaišana samazinātas gaismas apstākļos, tuvāk vakaram vai naktī, palielina mazuļu izdzīvotības iespējas. Mazuļus pēc pieņemšanas līdz tumsai ieteicams izturēt sieta dārziņā. Pieņemot līdaku mazuļus pirms izlaišanas ūdenskrātuvē, svarīgi ievērot, lai mazuļi būtu sašķiroti atbilstoši izmēru grupām: līdz 5 g vidējā svarā (mazuļi, kas pamatā vēl pārtiek no zooplanktona) un atsevišķā tilpnē mazuļi, kas sver vairāk nekā 5 g vidējā svarā (mazuļi, kas jau kļuvuši plēsēji). Tas ļauj samazināt kanibālisma radītos zaudējumus uzreiz pēc mazuļu izlaišanas, jo ļauj organizēt atšķirīga izmēra zivju izlaišanu dažādās vietās.

Jāatzīmē, ka vēlāks ielaišanas laiks un lielāks mazuļu vidējais svars var būt apgrūtinātas adaptācijas un lēnākas augšanas iemesls. Bez tam, līdaku mazuļu vēlākai ielaišanai vairs nav tik būtiska ietekme uz karpveidīgo zivju mazuļu resursu jeb skaita samazināšanu kā agrākas (maijs, jūnija mēnesī) ielaišanas gadījumā, kādēļ kopumā grūtāk sasniegt maksimāli iespējamo atražošanas efektu.

Līdaku mazuļu ielaišanu vēlams veikt ne biežāk kā katru otro gadu, lai izvairītos no kanibālisma, taču ne retāk kā katru trešo gadu, lai līdaku populāciju pastiprinātas slodzes apstākļos uzturētu makšķerniekiem interesantā blīvumā.

2.tabula. Zivju krājumu papildināšana

Suga/ stadija	Piemērotā platība (ha)	Ielaišanas laiks	Optimālais svars	Ielaišanas biežums
Vienvasaras līdakas	1	Maijs - jūnijs	1 – 5 g (maks. 20 g)	Ne biežāk kā katru otro gadu, taču ne retāk kā katru trešo gadu

8.3. Pārējās zivju sugas

Par zivsaimnieciski nozīmīgākajām uzskatāmas asari, līņi, plauži, kā arī raudas. Visas šīs sugas ūdenstilpe nodrošina ar nepieciešamajām dzīvotnēm un barības resursiem. Šo zivju sugu resursu mākslīgai papildināšanai nav ne bioloģiskā, ne ekonomiskā pamatojuma.

9. DOVALES EZERA ZIVSAIMNIECISKĀS IZMANTOŠANAS

NOTEIKUMI

Rūpnieciskā zveja

Saskaņā ar Civillikuma 1102.pantu Dovalis ezers nepieder publiskiem ūdeņiem un zvejas tiesības tajā nepieder valstij. Saskaņā ar Zvejniecības likuma 6.pantu zvejas tiesības pieder ūdeņu īpašniekam un tiek izmantotas saskaņā ar spēkā esošajiem normatīvajiem aktiem.

Saskaņā ar Ministru kabineta noteikumiem Nr.295 “Noteikumi par rūpniecisko zveju iekšējos ūdeņos”, Dovalis ezerā rūpnieciskās zvejas rīku limits ir 75 metri.

Makšķerēšana

Makšķerēšana veicama saskaņā ar Ministru kabineta noteikumiem Nr.800 “Makšķerēšanas, vēžošanas un zemūdens medību noteikumi” un šo noteikumu sadaļu “Dovalis ezera zivsaimnieciskā apsaimniekošana”

Zivju krājumu papildināšana

Zivju krājumu papildināšana veicama saskaņā ar Ministru kabineta noteikumiem Nr. 150 “Kārtība, kādā uzskaita un dabiskajās ūdenstilpēs ielaiž zivju resursu atražošanai un pavairošanai paredzētos zivju mazuļus, kā arī prasības attiecībā uz mākslīgai zivju pavairošanai pielāgotu privāto ezeru izmantošanu”, un šo noteikumu sadaļu “Zivju ielaišana”.

Zivju dzīves vides uzlabošana un krājumu aizsardzība

Zivju krājumu aizsardzība veicama saskaņā ar likumdošanā noteikto kārtību, kā arī šo noteikumu sadaļā “Dovalis ezera zivsaimnieciskā apsaimniekošana” minētajām rekomendācijām. Nav nepieciešams veikt pasākumus zivju dzīves vides uzlabošanai.

10. IZMANTOTĀ LITERATŪRA UN CITI INFORMĀCIJAS AVOTI

Aizsargjoslu likums. <https://likumi.lv/ta/id/42348>

Brönmark C. & Hansson, L.-A. 2010. The Biology of Lakes and Ponds. Biology of Habitats. 2nd ed. Oxford University Press, 285 p.

CEN - European Committee for Standardization, 2015. Water quality – Sampling of fish with multi-mesh gillnets. Brussels, 29pp.

Cimdiņš P., 2001. Limnoekoloģija, Mācību apgāds, Rīga, 110.lpp.

Civillikums. <https://likumi.lv/ta/id/225418>

Daugavas upju baseinu apgabala apsaimniekošanas plāns un plūdu riska pārvaldības plāns 2022.-2027. gadam. 464 lpp. Rīga, Latvijas Vides, ģeoloģijas un meteoroloģijas centrs (2021)

Ministru kabineta noteikumi Nr. 150. Kārtība, kādā uzskaita un dabiskajās ūdenstilpēs ielaiž zivju resursu atražošanai un pavairošanai paredzētos zivju mazuļus, kā arī prasības attiecībā uz mākslīgai zivju pavairošanai pielāgotu privāto ezeru izmantošanu. <https://likumi.lv/ta/id/273416>

Ministru kabineta noteikumi Nr. 295. Noteikumi par rūpniecisko zveju iekšējos ūdeņos. <http://likumi.lv/doc.php?id=156708>

Ministru kabineta noteikumi Nr. 796 Noteikumi par rūpnieciskās zvejas limitiem un to izmantošanas kārtību iekšējos ūdeņos. <https://likumi.lv/ta/id/271238>

Ministru kabineta noteikumi Nr. 800. Makšķerēšanas, vēžošanas un zemūdens medību noteikumi. <https://likumi.lv/ta/id/279205>

Ogle, D. H. (2016). Introductory fisheries analyses with R (Vol. 32).

Schreck, C. B., & Moyle, P. B. (Eds.), 1990. Methods for fish biology.

Ūdens apsaimniekošanas likums. <https://likumi.lv/ta/id/66885>

Wetzel, R. G. 2001. Limnology: lake and river ecosystems. Third Edition. Academic Press. 1006 p.

Zvejniecības likums. <https://likumi.lv/ta/id/34871>