



SIA “PREIĻU SLIMNĪCA”



VIDĒJA TERMIŅA ATTĪSTĪBAS STRATĒGIJA

2022.-2024.GADAM

SATURS

1.	VISPĀRĒJA INFORMĀCIJA PAR KAPITĀLSABIEDRĪBU	3
1.1.	Slimnīcas vēsture.....	4
1.2.	Kapitālsabiedrības misija, vīzija un vērtības	5
1.3.	Veiktās iemaksas valsts un pašvaldības budžetā	5
1.4.	Informācija par saņemto valsts vai pašvaldības budžeta finansējumu	6
2.	KAPITĀLSABIEDRĪBAS SAIMNIECISKĀ DARBĪBA	7
2.1.	SIA "Preiļu slimnīca" organizatoriskā struktūra	7
2.2.	SIA "Preiļu slimnīca" valdes struktūra	8
2.3.	Darbinieku skaits un struktūra.....	8
2.4.	Informācija par pamatdarbības pakalpojumiem	10
2.4.1.	Stacionārie pakalpojumi	10
2.4.2.	Dienas stacionārs.....	12
2.4.3.	Mājas aprūpe	14
2.4.4.	Sekundārie ambulatorie pakalpojumi.....	15
2.4.5.	Ambulatorā un stacionārā rehabilitācija.....	16
2.5.	Speciālisti	18
2.6.	Neto apgrozījums	19
2.7.	Ieņēmumi par medicīnas pakalpojumiem.....	21
2.8.	Mērķa klientu segmenti un to piesaistes kanāli.....	22
2.9.	Pacientu plūsma.....	23
3.	SVID ANALĪZE	24
3.1.	Tirgus analīze, konkurentu un klientu apraksts.....	26
4.	KAPITĀLSABIEDRĪBAS VISPĀRĒJIE STRATĒĢISKIE MĒRĶI.....	29
4.1.	Finanšu mērķi un to sasniedzamie rādītāji	32
5.	INVESTĪCIJU PLĀNS	37
6.	RISKU ANALĪZE.....	38
6.1.	Finanšu riski	38
6.2.	Operacionālie riski	39
6.3.	Reputācijas riski	40
6.4.	Stratēģiskie riski.....	41
7.	STRATĒGIJAS IEVIEŠANAS UZRAUDZĪBA	42

1. VISPĀRĒJA INFORMĀCIJA PAR KAPITĀLSABIEDRĪBU

1.1.tabula

SIA "Preiļu slimnīca" vispārēja informācija

Kapitālsabiedrības nosaukums	SIA "Preiļu slimnīca"
Reģistrācijas Nr. un datums	40003244761, 30.01.1995
Juridiskā adrese	Raiņa bulvāris 13, Preiļi, Preiļu novads, LV-5301
Kapitālsabiedrības galvenie darbības veidi	<ul style="list-style-type: none"> • Veselības aprūpes, izglītības, kultūras un citu sociālo pakalpojumu nodrošināšanas koordinēšana, izņemot sociālo apdrošināšanu (84.12) • Slimnīcu darbība (86.10)
Valde	Valdes sastāvā ir trīs locekļi – valdes priekšsēdētāja, divi valdes locekļi
Reģistrētais pamatkapitāls	1 188 509.00 EUR
Kapitāldaļu turētāja pārstāvis	Preiļu novada pašvaldības izpilddirektors
Ziņas par dalībnieku	<p>Preiļu novada pašvaldība, Raiņa bulvāris 19, Preiļu novads, LV-5301, nodokļu maksātāja reģistrācijas Nr. 90000065720. Dalībniekam piederošo kapitālu daļu skaits – 74,14%</p> <p>SIA "CLP", Diakonāta iela 6, Valmiera, Valmieras novads, LV-4201, nodokļu reģistrācijas numurs Nr. 40203200242. Dalībniekam piederošo kapitālu daļu skaits – 25,86%</p>

SIA "Preiļu slimnīca" kopējā teritorijas platība sastāda 2,2359 ha. Teritorijā atrodas 13 ēkas, no kurām 3 ēkas tiek izmantotas, kā saimniecības, savukārt, 4 ēkas kā palīgdienestu ēkas. Teritorijā atrodas poliklīnikas ēka, tās kopējā pamata platība ir 4057,9 m². Poliklīnikas ēka ekspluatācijā tika nodota 1980.gadā. Tāpat SIA "Preiļu slimnīca" teritorijā atrodas divstāvu slimnīcas ēka, kas ekspluatācijā tika nodota 1963.gadā. Šīs ēkas pamata platība sastāda 2396,5 m². Teritorijā arī atrodas slimnīcas četrstāvu ēka, kopējā platība 3942 m².

SIA "Preiļu slimnīca" veselības aprūpe tiek finansēta no valsts budžeta, kā arī iedzīvotājiem tiek sniegti dažādi maksas medicīniskie pakalpojumi. Slimnīca apkalpo ap 30 tūkstošus iedzīvotāju, nodrošinot tiem veselības aprūpi neatliekamajā medicīniskajā palīdzībā, ambulatorā un stacionārā ārstēšanā. Preiļu slimnīcā iespējams saņemt stacionāros pakalpojumus vispārējā profila, aprūpes, ginekoloģijas, hroniskajās un īslaicīgās ķirurģijas gultās. Slimnīcā tiek sniegta dzemdību palīdzība. Ambulatori tiek sniegta plaša spektra diagnostiskā izmeklēšana – rentgens, datortomogrāfija, gastrokopija, kolonoskopija, ultrasonogrāfija, ehokardiogrāfija. SIA "Preiļu slimnīca" poliklīnika ir 10 ambulatoro ārstu-speciālistu kabineti. Preiļu novadā darbojas 11 ģimenes ārstu prakses, 8 no tām SIA „Preiļu slimnīca” telpās. Slimnīcā darbojas dienas stacionārs, kas specializēts ginekoloģiskās operācijas, ķirurģiskās operācijas, endoskopiskos izmeklējumos, neiroloģisko un iekšējgo slimību ārstēšanā, tai skaitā medikamentu ievade intravenozas infūzijas veidā.

Ņemot vērā datus par iedzīvotāju skaitu un dinamiku, paredzams, ka turpmākajos gados iedzīvotāju skaits apkalpojošā teritorijā turpinās lēnām samazināties. Esošā tendence norāda uz nepieciešamību restrukturizēt, ieviest veselības aprūpes pakalpojumus ar reģionālas nozīmes pieprasījumu, pievērst uzmanību esošajiem slimnīcas pakalpojumiem, lai Preiļu slimnīcas attīstība tiktu pārkārtota atbilstoši prognozējamajām demogrāfiskajām tendencēm, tajā pašā laikā, saglabājot veselības aprūpes pakalpojumu kvalitāti, darbības izmaksu efektivitāti un racionālu pieejamību pacientiem. SIA "Preiļu slimnīca" ir noteikusi piecus prioritāros attīstības virzienus mērķa sasniegšanai – paliatīvo pacientu aprūpes nodaļas izveide, rehabilitācijas pakalpojumu attīstība un paplašināšana, efektīva infrastruktūras resursu pārvaldība un izmantošana, ambulatoro pakalpojumu attīstība un dienas stacionāra paplašināšana un pakalpojumu attīstīšana.

1.1. Slimnīcas vēsture

Preiļu Slimnīca dibināta un pakalpojumus iedzīvotājiem Preiļos sāka sniegt 1959. gadā. No 1995.gada līdz 2004.gadam slimnīca darbojās kā Preiļu rajona pašvaldības bezpeļņas uzņēmums "PREIĻU SLIMNĪCA". Kā SIA "Preiļu slimnīca" komercreģistrā ierakstīta 2004.gadā. Uzņēmums orientējas uz kvalitatīvu, pieprasītu, finansiāli pieejamu, konkurētspējīgu stacionāro un ambulatoro medicīnisko un rehabilitācijas pakalpojumu nodrošināšanu, mērķtiecīgi attīstot medicīniskās aprūpes un rehabilitācijas pakalpojumus, kā arī paplašinot veselības veicināšanas un modernas agrīnās diagnostikas pakalpojumus visu vecumu iedzīvotājiem pēc iespējas tuvāk dzīvesvietai, atbalstot, popularizējot veselīgu dzīvesveidu.

1.2. Kapitālsabiedrības misija, vīzija un vērtības

SIA "PREIĻU SLIMNĪCA" MISIJA

Mēs, profesionāla un godīga speciālistu komanda palīdzam būt veselam un laimīgam ikvienam cilvēkam. Savstarpējs atbalsts un uzticēšanās dod iespēju katram darbiniekam sasniegt vislabāko rezultātu.

SIA "PREIĻU SLIMNĪCA" VĪZIJA

SIA "Preiļu slimnīca" ir uzticama, atzinīgi vērtēta iestāde ar zinošu un godīgu speciālistu komandu, labu infrastruktūru, kurā samērots pakalpojumu piedāvājums ar iedzīvotāju pieprasījumu pēc tiem.

SIA "PREIĻU SLIMNĪCA" VĒRTĪBAS

Profesionalitāte, attīstība, atbildība, godīgums

1.3. Veiktās iemaksas valsts un pašvaldības budžetā

1.2.tabula

Veiktās iemaksas valsts un pašvaldības budžetā

Veiktās iemaksas	Valsts vai pašvaldību budžetā 2020.g.	Valsts vai pašvaldību budžetā 2021.g.	Valsts vai pašvaldību budžetā 2022.g.	Valsts vai pašvaldību budžetā 2023.g.	Valsts vai pašvaldību budžetā 2023.g.
Sociālās apdrošināšanas obligātās iemaksas	791 569 EUR	1 121 381	1 700 000	1 700 000	2 000 000
Iedzīvotāju ienākuma nodoklis	399 562 EUR	593 800	800 000	1 000 000	1 200 000
Pievienotās vērtības nodoklis	43 400 EUR	116 729	170 000	230 000	280 000

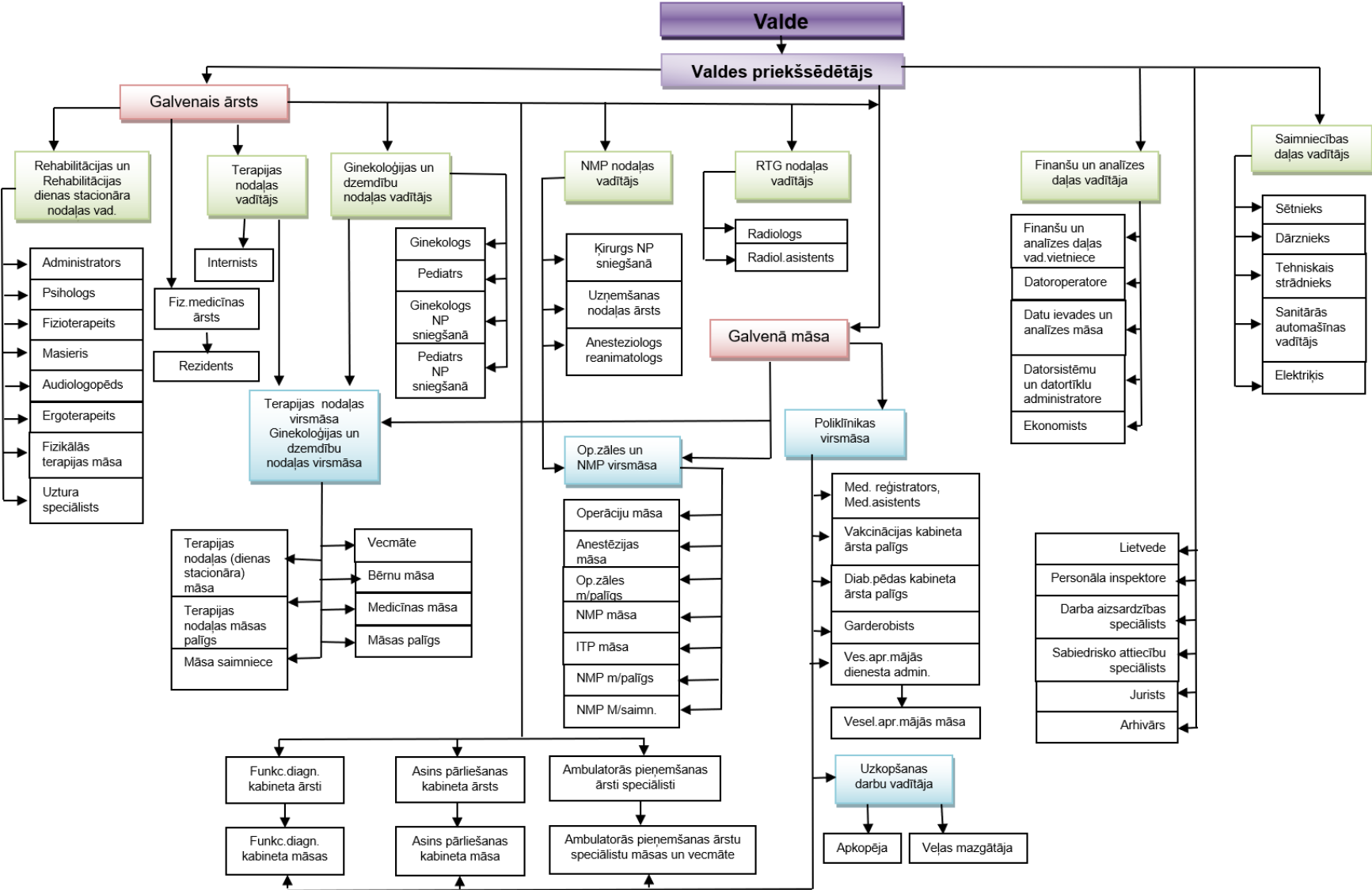
Prognoze 2022., 2023. un 2024. gadam veidota, balstoties uz epidemioloģisko situāciju valstī un ar to saistītām papildus piemaksām medicīnas personālam. Tiek prognozēts būtisks palielinājums budžeta maksājumiem darbaspēka nodokļiem. PVN palielinājums prognozēts saistībā ar dienas stacionāra pārbūves un citiem būvniecības darbiem 2022., 2023. un 2024. gadam.

1.4. Informācija par saņemto valsts vai pašvaldības budžeta finansējumu*1.3.tabula***Informācija par saņemto valsts vai pašvaldības budžeta finansējumu 2021.gadā**

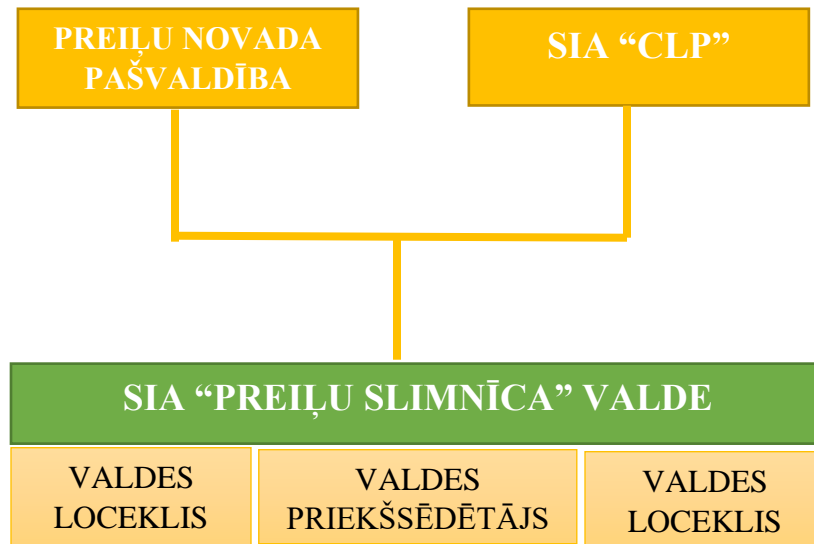
Finansējuma avots	2020	2021
Preiļu novada pašvaldība	-	-
SIA "CLP"	-	-
Dotācijas no NVD	3 608 468 EUR	4 912 330 EUR
Īstenoto projektu iegūtais finansējums	164 970 EUR	192 972 EUR
Pacienta līdzmaksājumi, maksas pakalpojumi	416 028 EUR	425 016 EUR

2. KAPITĀLSABIEDRĪBAS SAIMNIECISKĀ DARBĪBA

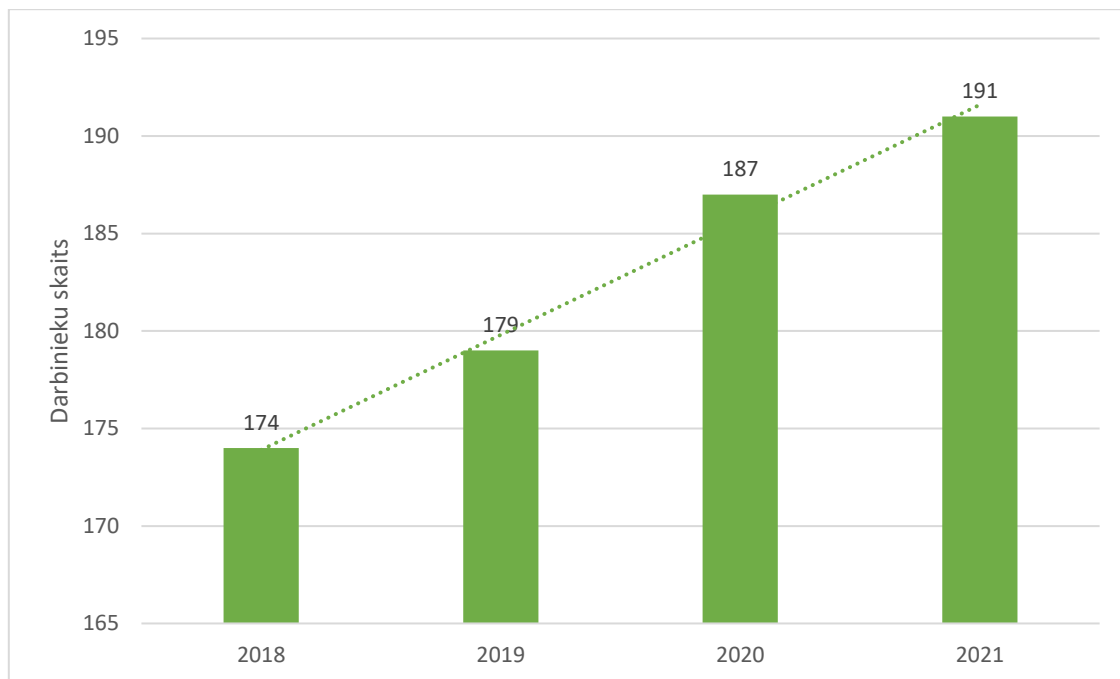
2.1. SIA "Preiļu slimnīca" organizatoriskā struktūra



2.2. SIA "Preiļu slimnīca" valdes struktūra

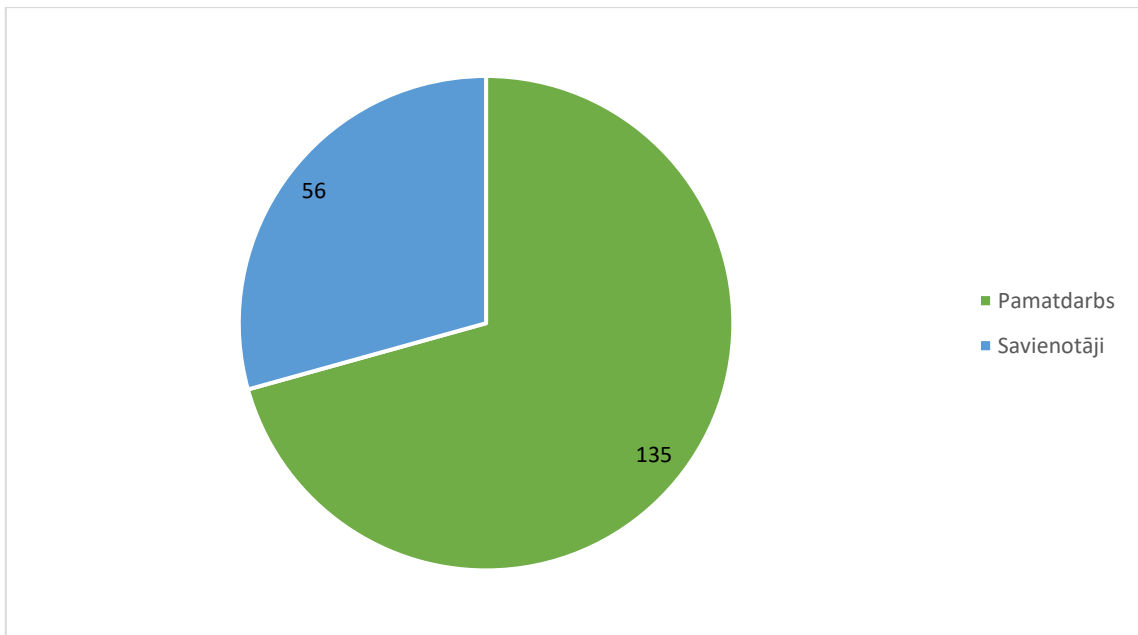


2.3. Darbinieku skaits un struktūra



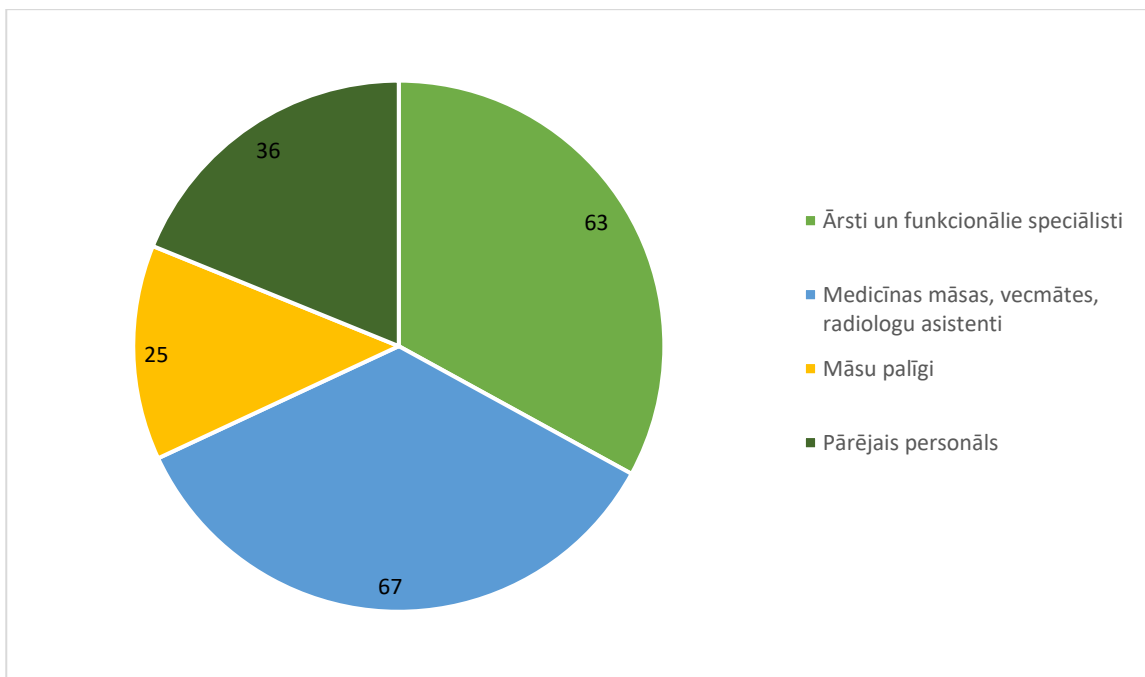
2.1.attēls. Darbinieku skaita dinamika

2.1.attēlā redzams vidējais darbinieku skaita pieaugums pa gadiem. 2021.gadā vērojams darbinieku pieaugums par 2,14%, t.i. 4 darbinieki.



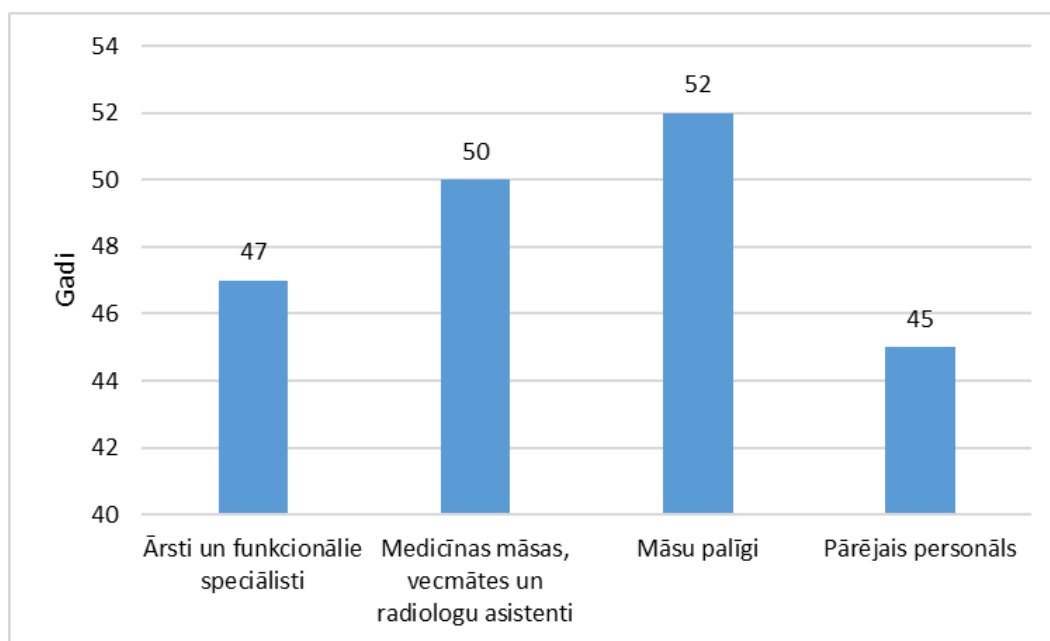
2.2.attēls. Darbinieku nodarbinātības veids 2021.gadā

2.2.attēlā redzams, ka 135 darbiniekiem jeb 70,7% no kopējā darbinieku skaita, darbs Preiļu slimnīcā ir pamatdarbs, bet 56 darbinieki jeb 29,3%, darbu Preiļu slimnīcā savieno ar citām darba attiecībām.



2.3.attēls. Darbinieku sadalījums pēc kategorijām 2021.gadā

Kā redzams 2.3.attēlā darbinieku sadalījumā pa kategorijām, lielāko kategoriju veido medicīnas māsas, vecmātes un radiologu asistenti, kas kopā ir 67 darbinieki jeb 35,1%. Skaita ziņā līdzīga ir kategorija, kur iedalīti ārsti un funkcionālie speciālisti, tā sastāv no 63 darbiniekiem jeb 33% no kopējā darbinieku skaita. Seko kategorija - pārējais personāls ar 36 darbiniekiem jeb 18,8% un kategorija - māsu palīgi ar 25 darbiniekiem jeb 13,1% no kopējā darbinieku skaita.



2.4.attēls. Darbinieku vecuma struktūra SIA "Preiļu slimnīca", 2022.gads

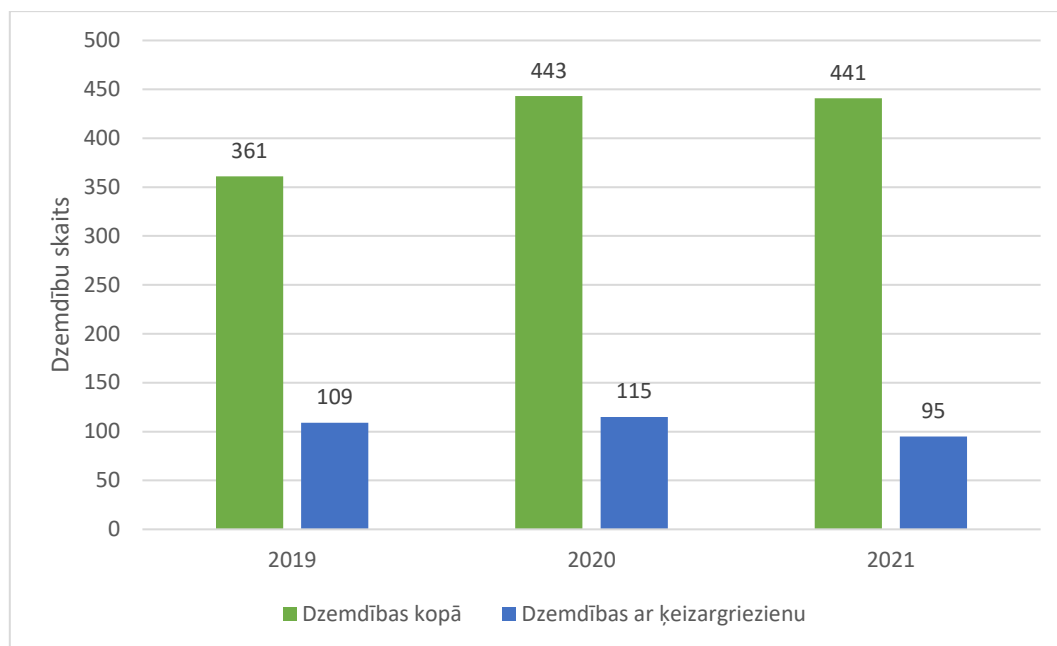
2.4.attēls atspoguļo darbinieku vidējo vecumu pa kategorijām, kopējais vidējais darbinieku vecums ir 48,5 gadi.

2.4. Informācija par pamatdarbības pakalpojumiem

2.4.1. Stacionārie pakalpojumi

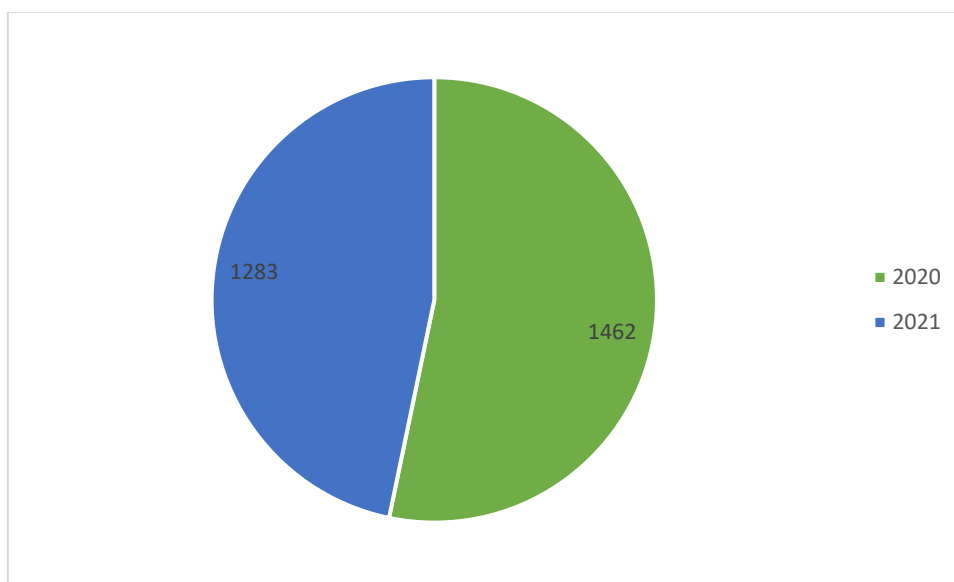
Stacionārā kopā ir atvērtas 43 gultas

- 1) Terapijas nodaļa – 33 gultas
- 2) Ginekoloģijas un dzemdību nodaļa – 10 gultas
- 3) Uzņemšanas un neatliekamās palīdzības nodaļa (ir 3 observācijas gultas un 3 intensīvās terapijas gultas)
- 4) Operāciju bloks



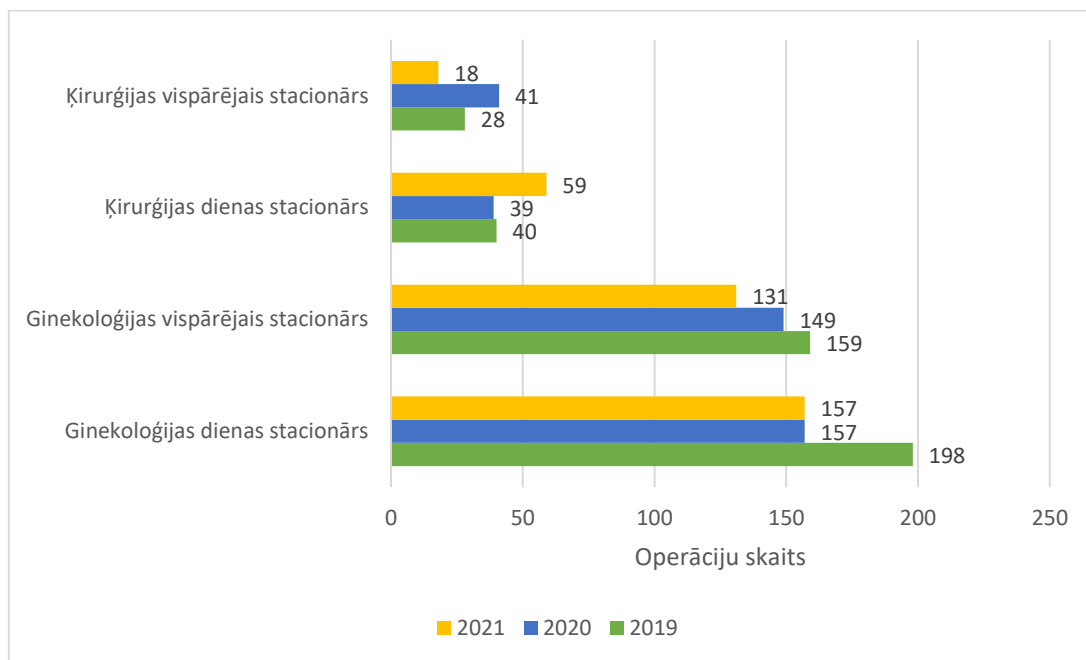
2.5.attēls. Dzemdību palīdzība

Pēc 2.5.attēla datiem dzemdību skaits 2021. gadā sastāda 441, no tām 95 jeb 21,54% ar ķeizargrieziena palīdzību. Attiecībā pret 2020. gadu 2021. gadā par 5,49% pieaudzis dabīgo dzemdību īpatsvars no kopējā dzemdību skaita. SIA "Preiļu Slimnīca" dzemdību nodaļu izvēlas ģimenes ne tikai no Preiļiem un tuvākajām pilsētām un novadiem, bet ierodas ģimenes arī no Rēzeknes, Ludzas, Daugavpils, Ilūkstes, Alūksnes utt. Analizējot saņemtās atsauksmes, jaunās māmiņas augstu vērtē dzemdību nodaļas speciālistu darbu, attieksmi un individuālo pieeju katrai situācijai.



2.6.attēls. Kopējais no stacionāra izrakstīto pacientu skaits

Pēc 2.6.attēla datiem redzams, ka pacientu plūsma 2021. gadā stacionārā samazinājusies par 12,24% salīdzinot ar 2020.gadu. Pacientu plūsmas samazinājums skaidrojams ar vispārējo epidemioloģisko situāciju valstī un ar to saistītiem pakalpojumu ierobežojumiem. Gada sākumā ierobežojumi noteikti hroniskās aprūpes pakalpojumam un pakalpojumiem aprūpes slimnīcā vai aprūpes gultā.



2.7.attēls. Operāciju zālē veiktās operācijas

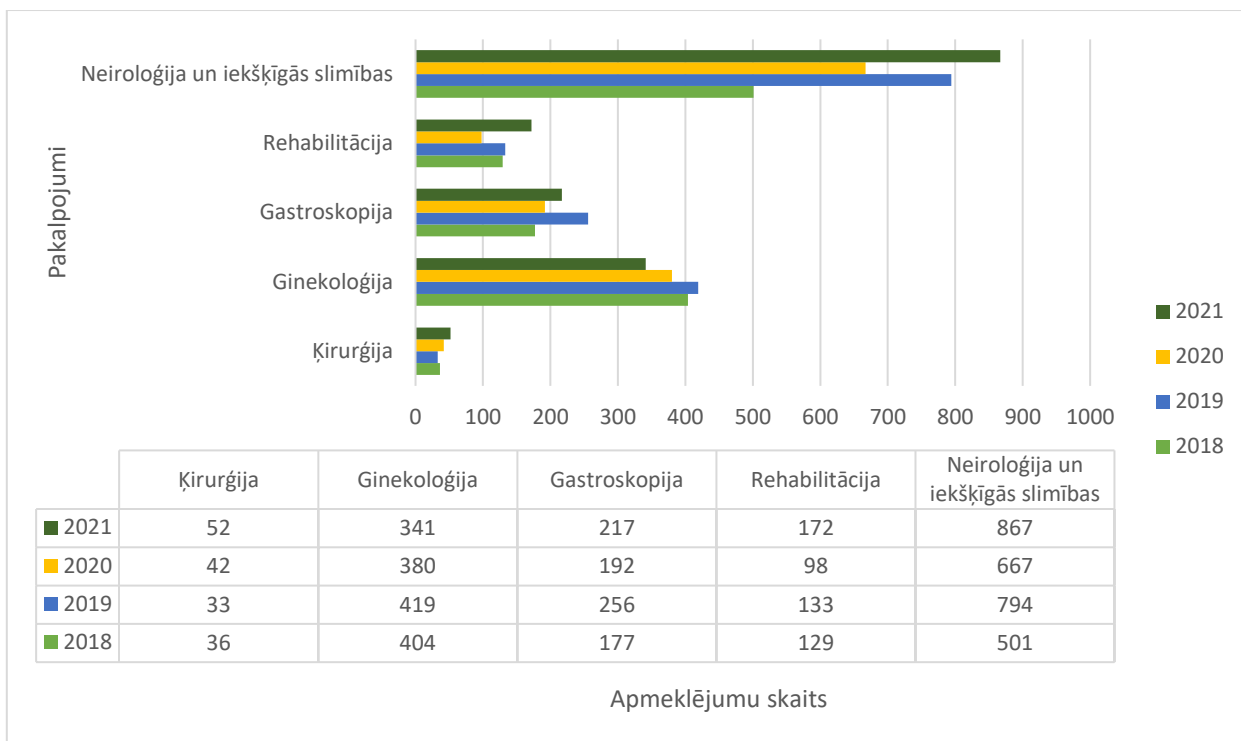
2021. gadā Preiļu slimnīcā kopā bijušas 365 operācijas, kas ir par 5,44% mazāk nekā 2020. gadā. Operāciju skaita samazinājums vērtējams epidemioloģiskās situācijas un veselības aprūpes pakalpojumu ierobežojumu kontekstā. Samazinājums attiecībā pret 2020.gadu vērojams divās pozīcijās - ķirurģijas un ginekoloģijas vispārējā stacionārā. Ginekoloģiskās operācijas dienas stacionārā palikušas nemainīgā skaitā salīdzinot ar 2020. gadu, bet pieaugums vērojams ķirurģijas dienas stacionārā.

2.4.2. Dienas stacionārs

Dienas stacionārā tiek sniegti pakalpojumi:

- 1) Rehabilitācija dienas stacionārā
- 2) Gastrointestinālā endoskopija dienas stacionārā

- 3) Ginekoloģija dienas stacionārā
- 4) Vispārējās ķirurģijas pakalpojumi dienas stacionārā
- 5) Neuroloģisko un iekšķīgo slimību ārstēšana dienas stacionārā



2.8.attēls. Dienas stacionāra apmeklējums

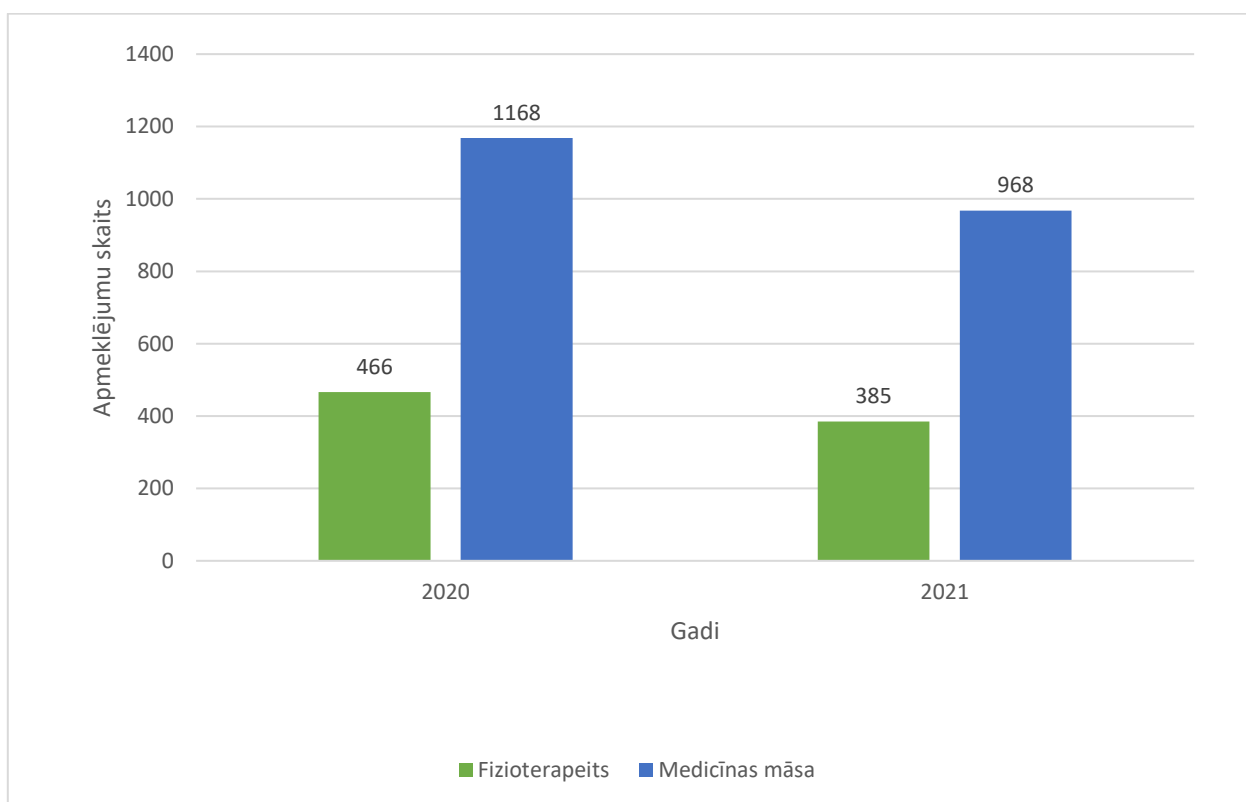
No 2.8.attēla datiem izriet, ka visbiežāk Dienas stacionāru izmantojuši pacienti saistībā ar neiroloģiju un iekšķīgām slimībām. Apmeklējumu skaits 2021. gadā pieaudzis četrās no piecām pozīcijām attiecībā pret 2020. gadu, tomēr apmeklējumus 2021. gadā joprojām jāvērtē epidemioloģiskās situācijas kontekstā. Dienas stacionārs ir risinājums, kad ir vajadzīga ārstnieciska manipulācija, izmeklējums, jāveic diagnostika vai ārstēšana, taču nav medicīniskas indikācijas atrasties stacionārā visu diennakti. SIA "Preiļu slimnīca" dienas stacionārā notiek ginekoloģiskās operācijas, ķirurģiskās operācijas, endoskopiskie izmeklējumi (kolonoskopija) un neiroloģisko un iekšķīgo slimību ārstēšana, t.sk. medikamentu ievade infūzi.

Šobrīd tiek īstenots projekts "SIA "Preiļu slimnīca" Dienas stacionāra pārbūve. Realizējot projektu, paredzēts nomainīt medicīnas iekārtas, kuras ir nolietojušās un neatbilst mūsdienīgas diagnostikas prasībām, kā arī veikt vienkāršotas pārbūves darbus slimnīcas Dienas stacionāra telpās atbilstoši mūsdienu vajadzībām. Attīstot dienas stacionāru, būs iespēja nodrošināt ne tikai plānveida bet arī maksas operācijas.

2023.gadā investīciju plānā, izmantojot aizdevumu, ir plānots veikt slimnīcas vecā korpusa telpu atjaunošanu rehabilitācijas nodaļas vajadzībām. Šo darbu rezultātā tiks izveidots reģionālais rehabilitācijas centrs, kas sniegs iespēju ikvienam gan Preiļu pilsētas un novada, gan Latgales reģiona pilsētu iedzīvotājiem izmantot fizioterapijas pakalpojumus dienas stacionārā.

2.4.3. Mājas aprūpe

- 1) Rehabilitācijas speciālistu veselības aprūpe mājās
- 2) Medicīnas māsas veselības aprūpe mājās



2.9.attēls. Mājas aprūpes apmeklējums

2.9. attēls atspoguļo Preiļu slimnīcas mājas aprūpes pakalpojumu 2020. un 2021. gadā. Mājas aprūpes pakalpojumu apmeklējums pa gadiem ir relatīvi līdzīgs. Par mājas aprūpes nepieciešamību parasti lemj pacienta ģimenes ārsts un slimnīcas. Pacientiem, kuriem ir salīdzinoši vieglas problēmas, parasti apkalpo paši ģimenes ārsti.

SIA "Preiļu slimnīca" katru dienu nodrošina veselības aprūpi un medicīnisko rehabilitāciju mājās. Piesakot mājas aprūpi, nepieciešams stacionāra ārsta, ģimenes ārsta vai speciālista nosūtījums.

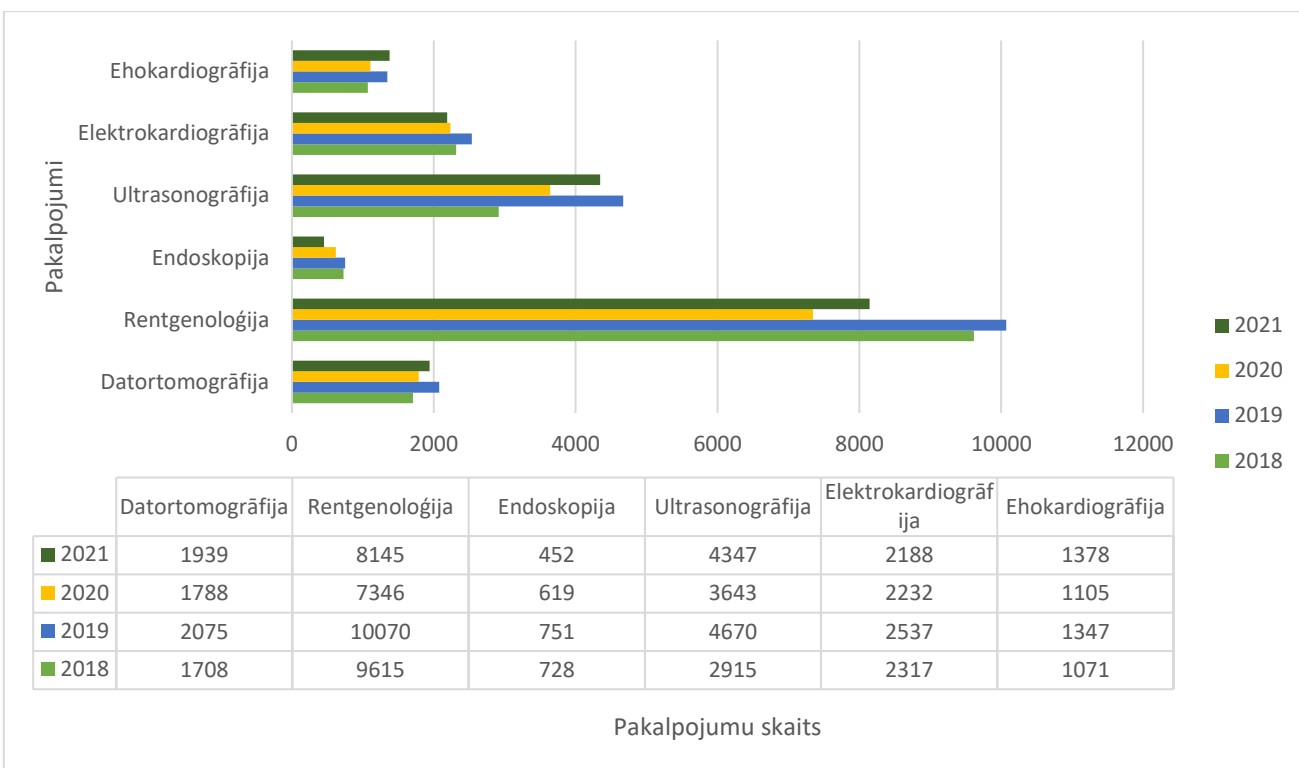
2.4.4. Sekundārie ambulatorie pakalpojumi

Pieejamie speciālisti

- 1) Ginekologs
- 2) Kardiologs
- 3) Ķirurgs
- 4) Traumatologs, ortopēds
- 5) Pediatrs
- 6) Oftalmologs
- 7) Dermatologs, venerologs
- 8) Radiologs
- 9) Fizikālās un rehabilitācijas medicīnas ārsts
- 10) Pneimonologs
- 11) Endokrinologs
- 12) Nefrologs
- 13) Arodveselības un arodslimību ārsts
- 14) Fizioterapeits
- 15) Ergoterapeits
- 16) Audiologopēds
- 17) Uztura speciālists

Pieejamie ārstnieciskie un diagnostiskie pakalpojumi:

- 1) Datortomogrāfija
- 2) Ultrasonogrāfija
- 3) Rentgenoloģija
- 4) Elektrokardiogrāfija
- 5) Endoskopija
- 6) Doplerogrāfija
- 7) Ehokardiogrāfija
- 8) Holtera monitorēšana
- 9) Fizikālā medicīna
- 10) Masāža



2.10.attēls. Diagnostikas pakalpojumu struktūra

2.10. attēla dati par 2021. gadu parāda samazinājumu gandrīz visu izmeklējumu pozīcijās attiecībā pret 2019. gadu, bet pieaugumu lielākajā daļā pozīciju attiecībā pret 2020. gadu. Nevienmērīgais apmeklējums skaidrojams ar epidemioloģisko situāciju valstī un valsts mainīgo regulējumu medicīnas pakalpojumu pieejamībā.

Šobrīd endoskopists nestrādā pilnu slodzi, tādējādi veidojas rindas. Attīstot dienas stacionāru, endoskopistam tiks nodrošināta pilna darba slodze. Šobrīd endoskopiskos pakalpojumus sniedz viens speciālists, kurš SIA "Preiļu slimnīca" strādā nepilnu laiku. Pakalpojums pieejams darbdienās 4 stundas.

2.4.5. Ambulatorā un stacionārā rehabilitācija

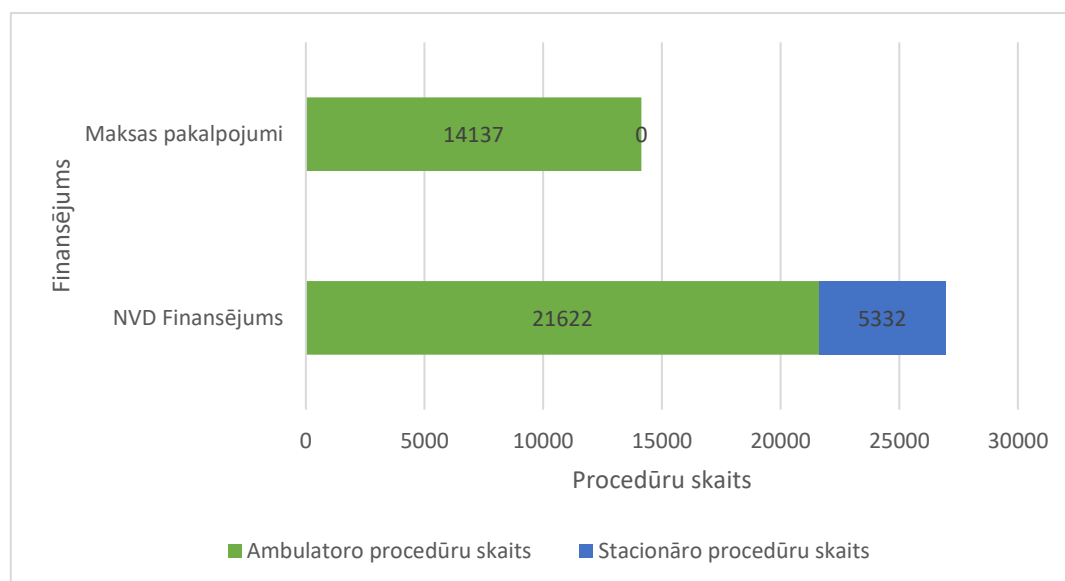
Veselības ministrijas Nacionālā veselības dienesta apmaksāti ambulatorie pakalpojumi:

- Rehabilitologa konsultācijas
- Fizioterapija
- Ergoterapija
- Audiologopēdija
- Fizikālā terapija bērniem

Pārējie ir maksas pakalpojumi, ko apmaksā apdrošināšanas kompānijas, darba vietas, fondi, Valsts sociālās apdrošināšanas aģentūra, privātpersonas.

Rehabilitācijas procesā pieejamie pakalpojumi:

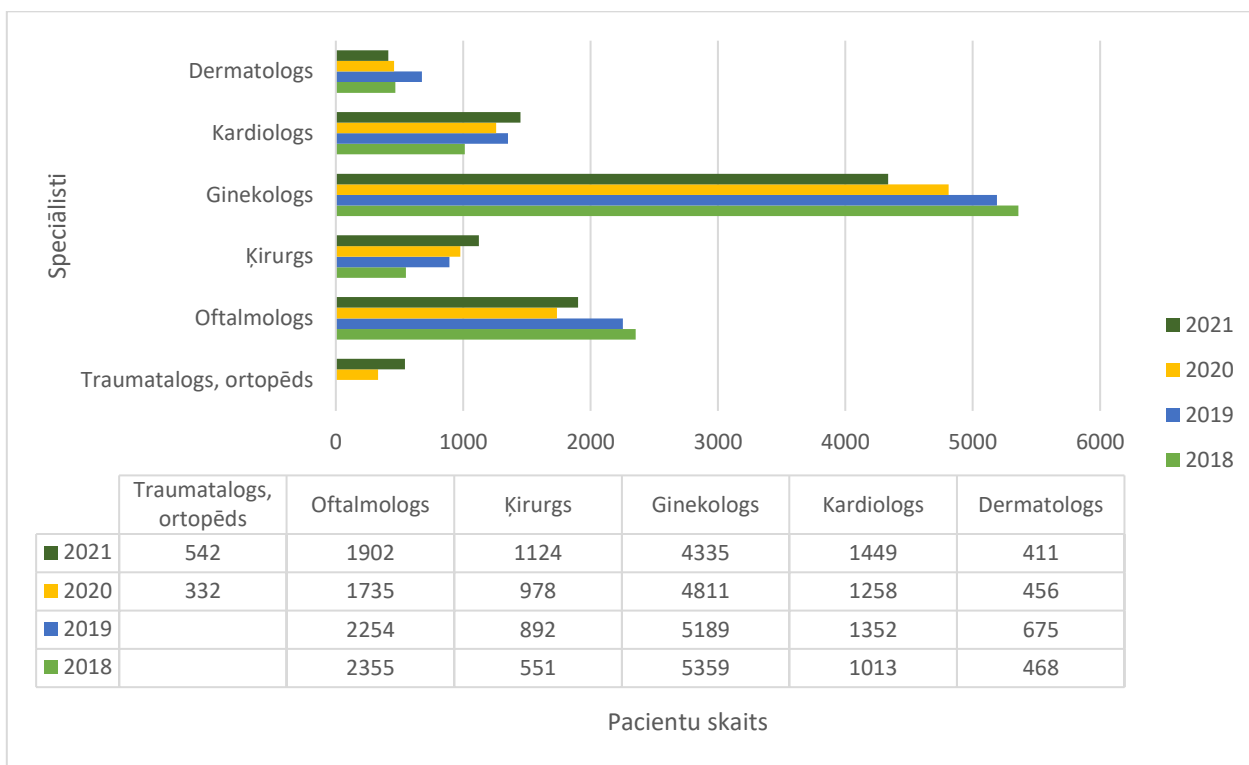
- Rehabilitologu konsultācijas
- Fizioterapija
- Ergoterapija
- Audiologopēdija
- Fizikālā terapija
- Masāžas kabineti
- Grupu vingrošana
- Uztura speciālista konsultācijas



2.11.attēls. Rehabilitācijas procedūru skaits 2021. gadā sadalījumā pa finansējuma veidiem

Kopumā 2021. gadā Preiļu slimnīcā bijušas 41 091 rehabilitācijas procedūru, no tām 26 954 procedūras jeb 65,60% ir par NVD finansējumu un 14 137 procedūras jeb 34,40% ir maksas pakalpojumi. Pēc 2.10. attēla datiem ambulatoro procedūru skaits ir ievērojami lielāks nekā stacionāro procedūru skaits. Kā maksas pakalpojumi 2021. gadā bijušas tikai ambulatorās procedūras.

2.5. Speciālisti

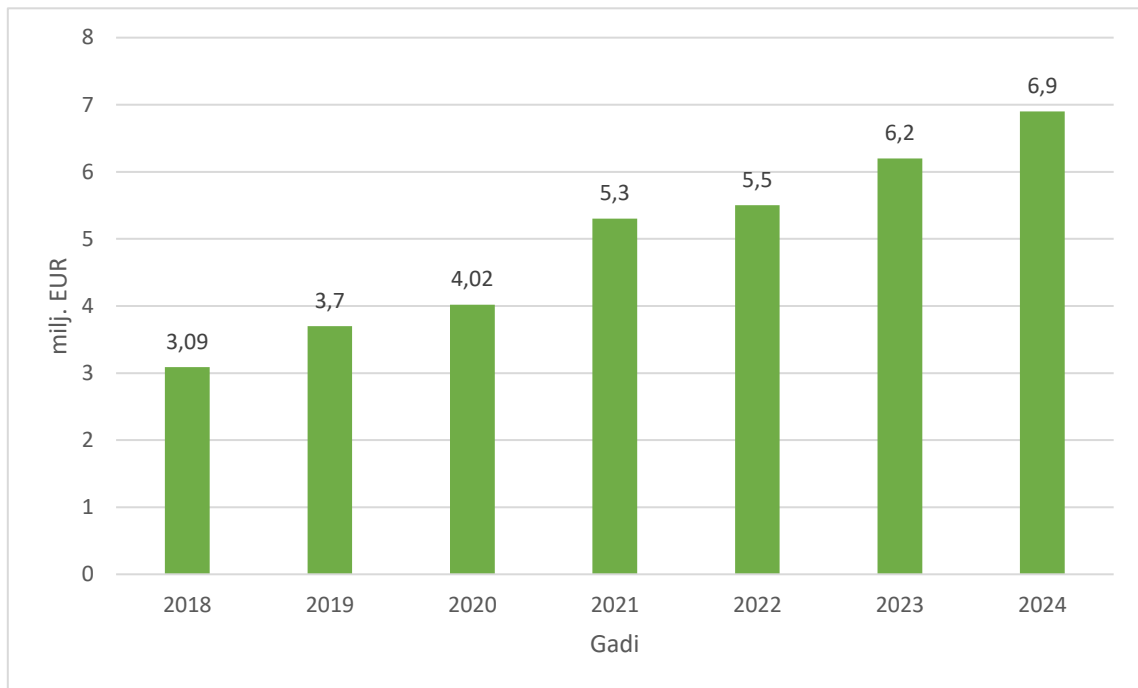


2.12.attēls. Pacientu skaits

2.12.attēls parāda speciālistu apmeklējuma izmaiņas periodā no 2018. līdz 2021. gadam. Visvairāk apmeklētie speciālisti Preiļu slimnīcā 2021. gadā ir ginekoloģijā, traumatologs ortopēds darbu uzsāka 2020. gadā. Pacientu plūsma 2021. gadā joprojām jāvērtē epidemioloģiskās situācijas kontekstā. Kā var redzēt pēc dotā attēla, tad lielākais apmeklējumu skaits veidojas tieši pie ginekologiem. Ginekologu kabinetā strādā 3 profesionāli ginekologi, kuri ikdienu strādā un pieņem pacientus.

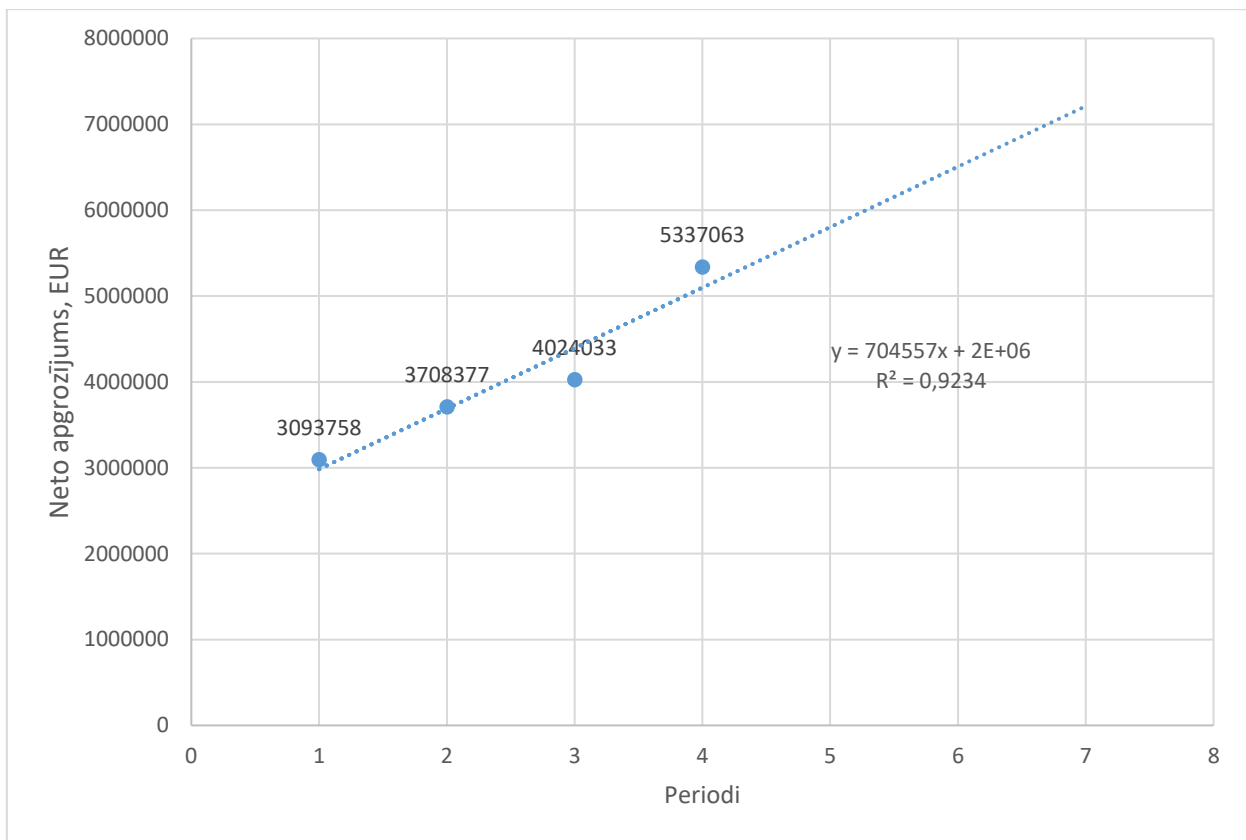
2.6. Neto apgrozījums

NETO apgrozījums no pamatdarbības



2.13.attēls. Neto apgrozījuma dinamika

2.13. attēlā prognoze 2022. - 2024. gadam parāda pieaugošu tendenci. Prognoze modelēta izmantojot lineārās funkcijas vienādojumu katram prognozējamam periodam.



2.14.attēls. Neto apgrozījuma prognoze

2.14.attēls parāda augšupejošu tendences līkni. Prognoze apstiprina, ka sagaidāms neto apgrozījuma kāpums visos trīs laika periodos no 2022. - 2024. gadam. Determinācijas koeficients (R^2) parāda cik lielu daļu no datu izkliedes no Y (neto apgrozījums no pamatdarbības), raksturo laiks. R^2 ir vienāds ar 92%.

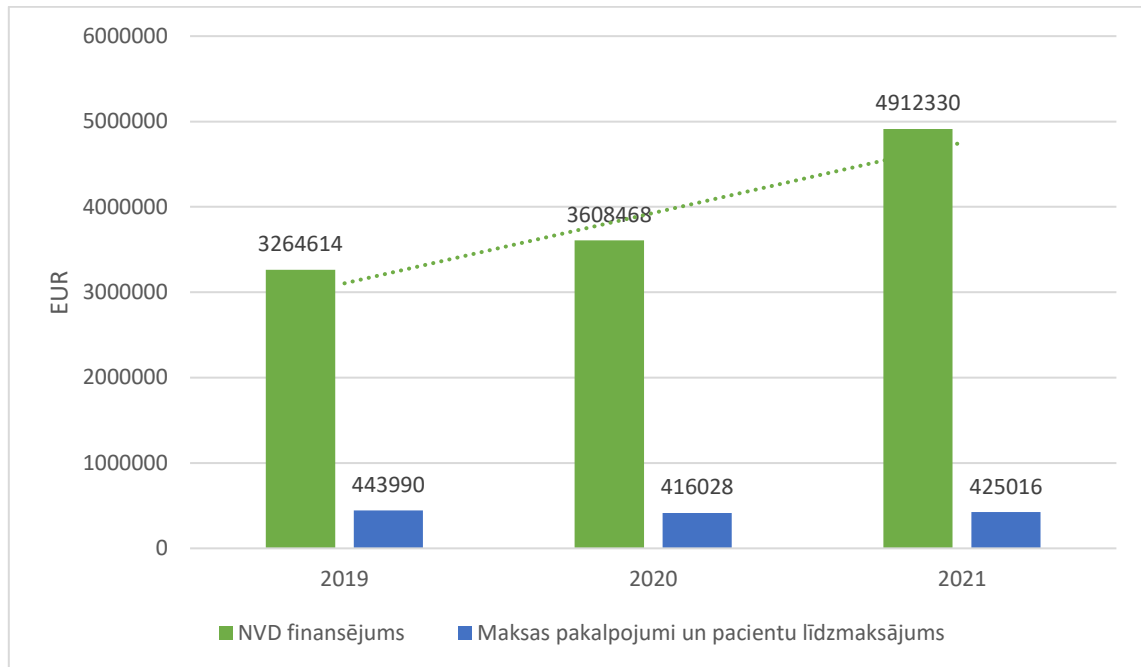
2.1. tabula

Neto apgrozījums pa gadiem

Periodi	1	2	3	4	5	6	7
Gadi	2018	2019	2020	2021	2022	2023	2024
Neto apgrozījums (EUR)	3093758	3708377	4024033	5337063	5522785	6227342	6931899

2.1.tabula paskaidro prognozes periodus un parāda neto apgrozījuma no pamatdarbības pieaugumu pa gadiem.

2.7. Ieņēmumi par medicīnas pakalpojumiem



2.15.attēls. Medicīnas pakalpojumu ieņēmumu struktūra

Pēc 2.15.attēla datiem, 2019. gadā kopējie ieņēmumi no medicīnas pakalpojumiem sastāda EUR 3 708 604, no tiem lielākā daļa EUR 3 264 614 jeb 88,03% ir NVD finansējums. 2020. gadā kopējie ieņēmumi sastāda EUR 4 024 496, no tiem EUR 3 608 468 jeb 89,7% NVD finansējums. 2021. gadā kopējie ieņēmumi no medicīnas pakalpojumiem sastāda EUR 5 337 346, no tiem NVD finansējums EUR 4 912 330 jeb 92,04%. Kopumā medicīnas pakalpojumu ieņēmumu pieaugums 2021. gadā, salīdzinot ar 2020.gadu, sastāda 32,62%, kas ir EUR 1 312 850. Vērtējot pa segmentiem, ieņēmumu pieaugums 2021. gadā vērojams gan no NVD finansētiem pakalpojumiem, gan no maksas pakalpojumiem un pacientu līdzmaksājumiem.

2.8. Mērķa klientu segmenti un to piesaistes kanāli

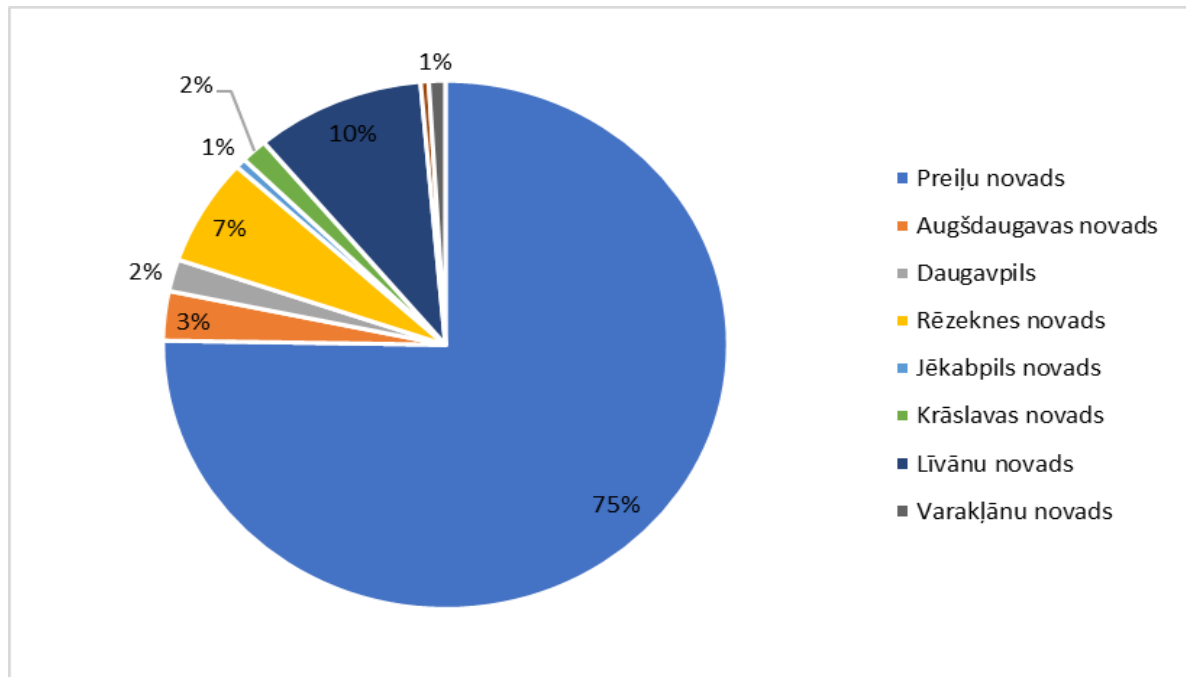
2.2.tabula

SIA "Preiļu Slimnīca" pieejamie pakalpojumi un mērķa klientu segmenti

Pakalpojuma veids	Mērķa klientu segmenti	Informācijas izplatīšanas kanāli
Stacionārie pakalpojumi; Dienas stacionāra pakalpojumi; Mājas aprūpe; Sekundārie ambulatorie pakalpojumi; Ārstnieciskie un diagnostiskie pakalpojumi.	Preiļu novada iedzīvotāji; Blakus novadu iedzīvotāji; Latgales reģiona iedzīvotāji.	SIA "Preiļu Slimnīca" mājas lapa; Sociālie tīkli; Vizuāla informācija poliklīnikā un slimnīcā; Ģimenes ārstu prakses; Laikraksti; Speciālistu informēšana.

2.2.tabulā redzams, ka SIA "Preiļu Slimnīca" pamatdarbības pakalpojumi ir pieejami Preiļu novada un blakus esošo novadu iedzīvotājiem. Informācija par pakalpojumiem ir pieejama SIA "Preiļu Slimnīca" mājaslapā. Aktuālā informācija tiek publicēta arī sociālajos tīklos, kā arī nodota speciālistiem un ģimenes ārstu praksēm. Kā viens no informācijas izplatīšanas kanāliem tiek izmantota vizuālā informācija, kas tiek izvietota poliklīnikas un slimnīcas telpās (afišas, reklāmas TV).

2.9. Pacientu plūsma



2.16.attēls. Pacientu plūsma (apmeklējumu skaits), pa novadiem, 2021. gads

Kopējais apmeklējumu skaits 2021. gadā SIA "Preiļu slimnīca" ir 33805 apmeklējumi, kas, salīdzinot ar 2020. gadu pieaudzis par 11%. Kā redzams attēlā lielāko pacientu plūsmu sastāda Preiļu novada iedzīvotāji 75% no apmeklējuma. Nākamās lielākās pacientu plūsmas nāk no Līvānu novada - 10% un Rēzeknes novada - 7% no apmeklējuma. Tā pat SIA "Preiļu slimnīca" pakalpojumus izmanto arī citu novadu iedzīvotāji - Augšdaugavas, Jēkabpils, Krāslavas, Varakļānu un arī Daugavpils iedzīvotāji.

3. SVID ANALĪZE

3.1.tabula

SIA "Preiļu Slimnīca" esošās situācijas SVID analīze

STIPRĀS PUSES	VĀJĀS PUSES
<ul style="list-style-type: none"> • Ilgstoša pieredze veselības aprūpes, stacionāro un ambulatoro pakalpojumu jomā. • Kvalificēts ārstniecības personāls un izveidota sistēma slimnīcas personāla kvalifikācijas celšanai. • Stratēģiski izdevīgs slimnīcas ģeogrāfiskais novietojums – gan Preiļos (centrā), gan Latgales reģionā. • Uzņēmuma vadībai ir redzējums par slimnīcas nākotnes attīstības perspektīvām. • Laba komunikācija ar sadarbības tīkla partneriem – Daugavpils Reģionālo slimnīcu, Krāslavas slimnīcu u.c. • Preiļu slimnīcas stipendijas studējošajiem. • Pietiekami jauns vidējais speciālistu vecums attīstāmajās nozarēs. 	<ul style="list-style-type: none"> • Valsts veselības aprūpes finansēšanas kārtības (t.s. kvotu sistēmas) dēļ ir ierobežotas iespējas attīstīt un ieviest jaunus pakalpojumus. • Nav pēctecības un stabilitātes valsts veselības aprūpes politikas jomā, kapitālsabiedrībai jāstrādā nebeidzamas reformas apstākļos, kas traucē plānošanu. • Grūtības jaunu speciālistu piesaistē. • Sarežģīta un nepilnīgi noslogota infrastruktūra. • Esošais valsts finansējums un iedzīvotāju zemā maksātspēja nedod iespēju paaugstināt valsts un maksas pakalpojumu pieejamību un kvalitāti.

IESPĒJAS	DRAUDI
<ul style="list-style-type: none"> • Rehabilitācijas nodaļas paplašināšana un šī pakalpojuma attīstība gan dienas stacionārā, gan ambulatori, gan kā maksas pakalpojums. • E - veselības un telemedicīnas pakalpojumu tālāka attīstība. • Maksas pakalpojumu attīstība gan ambulatori, gan dienas stacionārā. • Attīstīt nodaļu pacientiem ar hroniskām saslimšanām. • Esošo telpu maksimāla noslodze un pielietojums. • Jauna personāla piesaiste ar slimnīcas stipendiju atbalstu. • Infrastruktūra pielāgota pacientiem ar ierobežotām iespējām 	<ul style="list-style-type: none"> • Valsts finansējuma samazināšanās veselības reformu rezultātā. • Esošā personāla novecošanās tendences turpināšanās. • Strauja privāto veselības aprūpes pakalpojumu sniedzēju attīstība, kuru konkurētspēja ir dinamiskāka. • Neparedzamas likumdošanas izmaiņas, t.sk. administratīvā sloga palielinājums valsts iestāžu veikto kontroles kontekstā. (datu aizsardzība, zāļu regula)

Galvenie secinājumi:

- nepieciešams papildzināt vecākās paaudzes darbinieku saglabāšanos darba tirgū, taču vienlaikus viņus motivējot sekot līdzi un pielietot jaunākās tehnoloģijas un darba metodes;
- novecojis personāls var kavēt mūsdienīgu darba metožu ieviešanu slimnīcas sniegtajos veselības un sociālās aprūpes pakalpojumos, nevēloties vai ar grūtībām apgūstot mūsdienu obligātās tehnoloģijas, piemēram – “E-veselība”;
- grūtības piesaistīt kvalificētu darba spēku, trūkst nepieciešamo resursu, lai piesaistītu augsti kvalificētus darbiniekus;
- sabiedrība ar vien lielāku vērību pievērš preventīviem veselības aprūpes un veselības veicināšanas pasākumiem, kā rehabilitācijai, tāpēc šo nozari šobrīd ir iespējams attīstīt straujāk;

- ir aktualizēta jauno speciālistu nevēlēšanās doties strādāt uz reģioniem, tādēļ ir izveidoti valstiska mēroga atbalsta projekti, kas motivē jaunus speciālistus strādāt reģionos;
- apzinoties valsts politiku slimnīcu līmeņošanā un speciālistu trūkumu, kas neļauj veikt komplikētu stacionāro ārstēšanos un sarežģītas manipulācijas Preiļos, uzņēmumam jākoncentrējas uz konsultācijām, diagnostiku, rehabilitāciju un veselības veicināšanu – jāpiedāvā veikt izmeklējumus un pirmās konsultācijas, kas nepieciešami ārstēšanai, tuvāk dzīvesvietai, pastiprināti jāuzlabo šo pakalpojumu pieejamība, gan pakalpojumu dažādības, gan tehniskās vides pieejamības ziņā;
- jaunu darbinieku piesaiste ar netradicionālām metodēm – elastīgs darba laiks, sakārtota un ērta darba vide, iespēja ietekmēt uzņēmuma virzību un nākotni, mācības, piedāvājums dzīvesvietai, bērnudārzam, palīdzība dzīvesbiedra darba jautājumu risināšanā.
- laba telpu pārvaldība ļauj ekonomēt līdzekļus un citus resursus, tāpēc ir būtiski noslogot telpas maksimāli intensīvi un efektīvi izmantot vairs neizmantojamās telpas un apkārtējās vides platības, piemēram, iznomājot tās.

3.1. Tirgus analīze, konkurentu un klientu apraksts

SIA „Preiļu slimnīca” ir vienīgais veselības aprūpes uzņēmums Preiļos un to apkārtnē, kas sniedz stacionāra un plaša spektra ambulatoros valsts apmaksātos veselības aprūpes pakalpojumus. Plašākā mērogā konkurentus var identificēt un vērtēt, izvērtējot katras minētās pilsētas fokusu, attālumu un specifiku. Reģionālās slimnīcas (Jēkabpils, Rēzekne, Daugavpils), Rīgas reģiona slimnīcas, lokālās slimnīcas reģionā, specializētās slimnīcas.

Valsts nozīmes (t.sk. specializētās) universitāšu slimnīcas (izvietojums - Rīga u.c.)

Reģionālās slimnīcas (izvietojums - Daugavpils, Jēkabpils, Rēzekne)

Lokālās (t.sk. aprūpes, ambulatorās) slimnīcas (izvietojums - Preiļi, Krāslava, Ludza, Viļāni, Līvāni)

SIA „Preiļu slimnīca” konkurenti vērtējami pēc pakalpojumu sniegšanas kvalitātes, apjoma, to atrašanās vietas. Atsevišķi līdzīgu pakalpojumu sniedzēji tiek uzskatīti par sadarbības partneriem, konkurējošas ir iestādes, kuras tieši iejaucas SIA „Preiļu slimnīca” sniegto pakalpojumu sniegšanā un pretendē uz esošajiem SIA „Preiļu slimnīca” klientiem. Svarīgi uzturēt augstu kvalitāti, piedāvāt klientiem iespēju apmeklēt speciālistus tiem vēlamajā laikā, kā arī piedāvāt plašu pakalpojumu sortimentu un modernas rehabilitācijas tehnoloģijas, kas nelielām speciālistu praksēm nav pieejamas.

Nelielas slimnīcas ilgtspējīgai eksistencei, tiešā triju reģionālo slimnīcu tuvumā, svarīgi savlaicīgi izvēlēties specializāciju, kas nekonkurē, bet papildina kopējo piedāvāto veselības aprūpes pakalpojumu klāstu. Tam jāklūst par veiksmīgas slimnīcu sadarbības pamatu.

Slimnīcas piedāvātajiem rehabilitācijas pakalpojumiem jābūt ar medicīnisku ievirzi, atšķirībā no citiem, kas vairāk orientēti uz skaistumkopšanu vai veselības veicināšanu.

Tā kā visā valstī ir izveidota un tiek ieviesta veselības aprūpes sistēmas uzņēmumu apvienošanās sadarbības reģionos, kur lielākās reģionālās nozīmes slimnīcas sadarbojas ar vairākām nelielām lokālām slimnīcām – mazinās arī konkurences risks kopumā. Šobrīd veselības aprūpes sistēma tiecas uz to, ka veselības aprūpes uzņēmumi savā starpā nekonkurē un to sniegtie pakalpojumi nepārklājas. Arī SIA “Preiļu slimnīca” veido ciešu sadarbību ar SIA “Krāslavas slimnīca” un SIA “Daugavpils reģionālā slimnīca”. Šīs sadarbības mērķis ir piedāvāt reģiona iedzīvotājiem pēc iespējas efektīvāku veselības aprūpes pakalpojumu grozu, radīt iespēju reģionā strādāt jauniešiem speciālistiem – nodrošinot viņiem pilnu slodzi un dinamisku darba grafiku, iespēju praktizēt vairākās veselības aprūpes iestādēs, kā arī veidojot sadarbību citos uzņēmuma attīstības virzienos.

Uzdevumi konkurences iedarbības mazināšanai:

- vadošās veselības aprūpes iestādes nozīmes saglabāšana Preiļu novada teritorijā un tā apkārtnē;
- slimnīca ar atsevišķām izteiktām specializācijām (kvalitatīvi ambulatorie pakalpojumi, atzīta dzemdību nodaļa, rehabilitācijas pakalpojumi, plašs dienas stacionāra pakalpojumu klāsts, hronisko pacientu aprūpe);
- mūsdienīgs tehniskais nodrošinājums diagnostikas pakalpojumiem;
- esošo slimnīcas klientu segmenta noturēšana un vairošana, uzticama partnera tēla veidošana;
- cieša līdzdalība sadarbības reģiona slimnīcu komunikācijas nodrošināšanā;

- jaunu, sabiedrībai nepieciešamu, pakalpojumu attīstība;
- konkurētspējīgā atalgojuma politika.

Klientu apraksts:

Klientus var sadalīt dažādas grupās. Pirmais klientu dalījums ir:

1. Latvijas iedzīvotāji:

1.1. vietējie iedzīvotāji;

1.2. ārpus novada dzīvojošie klienti (kaimiņi un viesi).

2. Ārpus Latvijas iedzīvotāji:

2.1. ES iedzīvotāji;

2.2. ārpus ES iedzīvotāji.

Otrais klientu sadalījums pēc pakalpojuma sniegšanas veida, atbilstoši noslēgtajiem līgumiem ar Nacionālo Veselības Dienestu par pakalpojumu nodrošināšanu SIA "Preiļu slimnīca", kā arī maksas pakalpojumi sekundārajā veselības aprūpē.

4. KAPITĀLSABIEDRĪBAS VISPĀRĒJIE STRATĒĢISKIE MĒRĶI

4.1.tabula

SIA "Preiļu Slimnīca" vispārējie stratēģiskie mērķi

STRATĒĢISKIE VIRZIENI, VIDĒJA TERMIŅA MĒRĶI	Finanšu resursi un avoti/rīcības veicējs	Plānotais izpildes termiņš	Plānotie rādītāji
STRATĒĢISKAIS VIRZIENS: APRŪPES / PALIATĪVĀS APRŪPES ATTĪSTĪBA			
APRŪPES / PALIATĪVĀS APRŪPES NODAĻAS IZVEIDE	SIA "Preiļu slimnīca"	2022.-2024.	Iekšējo kārtību skaits, pacientu un darbinieku apmierinātības līmenis. 30 vietas
MAKSAS PAKALPOJUMU ATTĪSTĪBA	SIA "Preiļu slimnīca"	2022.-2024.	40% noslodze maksas pakalpojumam.
STRATĒĢISKAIS VIRZIENS: REHABILITĀCIJAS PAKALPOJUMU ATTĪSTĪBA UN PAPLAŠINĀŠANA			
REHABILITĀCIJAS PAKALPOJUMU PAPLAŠINĀŠANA	SIA "Preiļu slimnīca"	2022.-2024.	Subakūtā rehabilitācija, pakalpojuma ieviešana, piedāvājums reģiona līmenī.
SPECIĀLISTU PIESAISTE	Kapitāldaļu turētāju finansējums, ES finanses, valsts budžets, privātais finansējums/ SIA "Preiļu slimnīca"	2022.-2024.	Speciālistu piesaiste, kas sniedz jau esošus pakalpojumus – masieris, rehabilitologs, audiologopēds. Jaunu speciālistu piesaiste pakalpojumu groza paplašināšanai – mākslas terapeits, rehabilitologs, klīniskais psihologs.
VALSTS APMĀKSĀTO PAKALPOJUMU SKAITA PALIELINĀŠANA	SIA "Preiļu slimnīca"	2022.-2024.	Jaunu speciālistu piesaiste pakalpojumu groza paplašināšanai. Lielāka valsts finansējuma piesaiste.

STRATĒGISKAIS VIRZIENS: EFEKTĪVA INFRASTRUKTŪRAS PĀRVALDĪBA UN ATTĪSTĪBA			
NEKUSTAMĀ ĪPAŠUMA EFEKTĪVA APSAIMNIEKOŠANA UN LIETOŠANAS NOSLOGOJUMA NODROŠINĀŠANA	ES finanses, valsts budžets/ SIA "Preiļu slimnīca"	2022.-2024.	Pārvietots sterilizācijas bloks un slimnīcas 4. stāvu. Pārvietota un modernizēta veļas māja, arhīvs, personāla ģērbtuves. Optimizētā telpu platība, nesamazinot vai palielinot sniegto pakalpojumu apjomu. Iznomātas pašu neizmantotās platības.
VIDES PIEEJAMĪBAS INFRASTRUKTŪRAS UZLABOŠANA	Kapitāldaļu turētāju finansējums, ES finanses, valsts budžets /SIA "Preiļu slimnīca"	2022.-2024.	Izbūvēts stāvlaukums ar bruģētu celiņu uz poliklīniku, vides apgaismojums. Ginekoloģijas- dzemdību nodaļas telpu remonts, darba vides optimizācija Poliklīnikas 3. stāva remonts.
TERITORIJAS LABIEKĀRTOŠANA - APGAISMOJUMS, LIETUS NOTEKŪDEŅI	Kapitāldaļu turētāju finansējums, ES finanses, valsts budžets /SIA "Preiļu slimnīca"	2022.-2024.	Izbūvēta autostāvvietā, lietus notekūdeņu sistēma, izvietots apgaismojums teritorijā. Pilnībā atjaunots Dienas stacionārs.
STRATĒGISKAIS VIRZIENS: AMBULATORO PAKALPOJUMU ATTĪSTĪBA			
MAKSAS PAKALPOJUMU ATTĪSTĪBA	SIA "Preiļu slimnīca"	2022.-2024.	Jauni maksas pakalpojumi piedāvājuma klāstā.
SPECIĀLISTU PIESAISTE	SIA "Preiļu slimnīca"	2022.-2024.	Speciālistu piesaiste, kas sniegs maksas pakalpojumus.
VIDES PIEEJAMĪBAS INFRASTRUKTŪRAS UZLABOŠANA	Kapitāldaļu turētāju finansējums, ES finanses, valsts budžets /SIA "Preiļu slimnīca"	2022.-2024.	Poliklīnikas ēkas 3. stāva vienkāršota atjaunošana.

STRATĒGISKAIS VIRZIENS: DIENAS STACIONĀRA PAPLAŠINĀŠANA UN PAKALPOJUMU ATTĪSTĪŠANA			
DIENAS STACIONĀRA PĀRBŪVES DARBI	Kapitāldaļu turētāju finansējums, ES finanses, valsts budžets /SIA "Preiļu slimnīca"	2022.-2024.	Pilnībā atjaunots Dienas stacionārs, izpildīti projekta ietvaros izvirzītie mērķi saistībā ar pārbūves darbiem.
MEDICĪNISKO IERĪČU UN IEKĀRTU IEGĀDE DIENAS STACIONĀRAM	Kapitāldaļu turētāju finansējums, ES finanses, valsts budžets /SIA "Preiļu slimnīca"	2022.-2024.	Iegādātas un uzstādītas medicīniskās iekārtas Dienas stacionāra darbības nodrošināšanai.
SPECIĀLISTU PIESAISTE	Kapitāldaļu turētāju finansējums, ES finanses, valsts budžets /SIA "Preiļu slimnīca"	2022.-2024.	Jaunu speciālistu piesaiste gan valsts, gan maksas pakalpojumu nodrošināšanai.
MAKSAS PAKALPOJUMU ATTĪSTĪBA	Kapitāldaļu turētāju finansējums, ES finanses, valsts budžets /SIA "Preiļu slimnīca"	2022.-2024.	Maksas pakalpojumu piedāvājuma izstrāde un ieviešana, ne vairāk, kā Veselības ministrijas noteiktajā pieļaujamā apjomā.

4.1.Finanšu mērķi un to sasniedzamie rādītāji**SIA "PREIĻU SLIMNĪCA" prognozēto finanšu datu analīzes rādītāji**

	2020	2021	2022	2023	2024
Rentabilitātes rādītāji					
Neto peļņas rentabilitāte=Neto peļņa/ Apgrozījums, %	8,0	13.01	9.31	2.86	4.1
Bruto peļņas rādītājs = Bruto peļņa / Apgrozījums, %	6.8	8.6	10.17	3.22	5.38
Peļņa pirms procentu maksājumiem rādītājs = Peļņa pirms procentu maksājumiem / Apgrozījums, %	8	13.08	9.32	3.03	5.34
Ar nodokli apliekamās peļņas rādītājs = Ar nodokli apliekamā peļņa / Apgrozījums, %	8	13.08	9.32	2.87	4.11
Nodrošinājuma ar pašu līdzekļiem koeficients					
Ilgtermiņa ieguldījumu segums ar pašu kapitālu = Pašu kapitāls / Ilgtermiņa ieguldījumi	0.93	1.09	0.83	0.57	0.54
Ilgtermiņa ieguldījumu segums ar pašu kapitālu un ilgtermiņa saistībām = (Pašu kapitāls + Ilgtermiņa saistības) / Ilgtermiņa ieguldījumi	1.21	1.32	1.00	1.05	1.05
Neto apgrozāmais kapitāls (EUR) = Apgrozāmie līdzekļi - Īstermiņa saistības	382 726	709 642	1 822	300 113	303 693
Likviditātes rādītājs					
Likviditātes kopējais koeficients = Apgrozāmie līdzekļi / īstermiņa saistības	1.45	1.69	1.00	1.33	1.3
Starpsegums likviditātes koeficients = (naudas līdzekļi + īstermiņa vērtspapīri+debitori) / īstermiņa saistības	1.40	1.64	0.95	1.27	1.24
Absolūtās likviditātes koeficients = (Naudas līdzekļi + Īstermiņa vērtspapīri) / Īstermiņa saistības	1.19	1.39	0.69	0.91	0.87
Maksātspējas rādītājs					
Saistību īpatsvars bilancē = Kopējās saistības / Bilances kopsumma	0.44	0.39	0.35	0.54	0.55
Saistību attiecība pret pašu kapitālu = Kopējās saistības / Pašu kapitāls	0.80	0.64	0.54	1.16	1.23
Peļņas pietiekamība procentu maksājumu segšanai = Peļņa pirms procentu maksājumiem / Procentu maksājumi	-	-	-	18.8	4.34

SIA "PREIĻU SLIMNĪCA" Naudas plūsmas prognoze

	2020	2021	2022	2023	2024
	EUR	EUR	EUR	EUR	EUR
I. Pamatdarbības naudas plūsma					
1. Ieņēmumi no preču pārdošanas un pakalpojumu sniegšanas	4664983	5 75 00 91	6 20 00 00	6 46 00 00	6 77 00 00
2. Maksājumi piegādātājiem, darbiniekiem, pārējiem pamatdarbības izdevumiem	3 96 10 64	4 95 92 00	5 40 00 00	6 30 00 00	6 15 00 00
3. Bruto pamatdarbības naudas plūsma	70 39 19	79 08 91	80 00 00	16 00 00	62 00 00
4. Izdevumi procentu maksājumiem	-	-	-	(1 00 00)	(8 00 00)
5. Izdevumi uzņēmuma ienākuma nodokļa maksājumiem	(6 33)	(8 06)	(5 00)	(5 00)	(5 00)
6. Pamatdarbības neto naudas plūsma	70 32 86	79 00 85	79 95 00	14 95 00	53 95 00
II. Ieguldīšanas darbības naudas plūsma					
7. Pamatlīdzekļu un nemateriālo ieguldījumu iegāde	(240000)	(37 00 00)	(70 00 00)	(2 00 00 00)	(1 00 00 00)
8. Ieguldīšanas darbības naudas plūsma	(240000)	(37 00 00)	(70 00 00)	(2 00 00 00)	(1 00 00 00)
III. Finansēšanas darbības naudas plūsma					
9. Iemaksas pamatkapitāla palielināšanai	-	-	-	-	-
10. Saņemtie aizņēmumi	-	-	-	2 00 00 00	50 00 00
11. Finansēšanas darbības neto naudas plūsma	-	-	-	2 00 00 00	50 00 00
IV. Ārvalstu valūtu kursu svārstību rezultāts					
V. Naudas un tās ekvivalentu neto pieaugums vai samazinājums	46 32 86	42 00 85	(74 68 29)	14 96 00	4 00 00
VI. Naudas un tās ekvivalentu atlikums pārskata gada sākumā	553258	1016544	1436629	689800	839400
VII. Naudas un tās ekvivalentu atlikums pārskata gada beigās	1016544	1436629	689800	839400	879400

SIA "Preiļu slimnīca" peļņas vai zaudējumu prognoze*(pēc apgrozījuma izmaksu metodes)*

	2020	2021	2022	2023	2024
	EUR	EUR	EUR	EUR	EUR
Neto apgrozījums					
a) no pamatdarbības	4 02 40 33	5 33 70 63	5 90 00 00	6 20 00 00	6 50 00 00
Pārdotās produkcijas ražošanas pašizmaksa, pārdoto preču vai sniegto pakalpojumu iegādes izmaksas	(3 75 15 17)	(4 87 82 87)	(5 30 00 00)	(6 00 00 00)	(6 15 00 00)
Bruto peļņa vai zaudējumi	27 25 16	45 87 76	60 00 00	20 00 00	35 00 00
Administrācijas izmaksas	(28 33 60)	(32 17 70)	(33 00 00)	(34 00 00)	(35 00 00)
Pārējie saimnieciskās darbības ieņēmumi	35 52 00	57 89 17	30 00 00	35 00 00	37 00 00
Pārējās saimnieciskās darbības izmaksas	(2 20 75)	(1 77 45)	(2 00 00)	(2 20 00)	(2 30 00)
Procentu maksājumi un tam līdzīgas izmaksas: b) citām personām	-	-	-	(1 00 00)	(8 00 00)
Peļņa vai zaudējumi pirms uzņēmumu ienākuma nodokļa	32 22 81	69 81 78	55 00 00	17 80 00	26 70 00
Uzņēmuma ienākuma nodoklis par pārskata gadu	(6 33)	(8 06)	(5 00)	(5 00)	(5 00)
Peļņa vai zaudējumi pēc uzņēmumu ienākuma nodokļa aprēķināšanas	32 16 48	69 73 72	54 95 00	17 75 00	26 65 00
Pārskata gada peļņa vai zaudējumi	32 16 48	69 73 72	54 95 00	17 75 00	26 65 00

Peļņas zaudējuma aprēķina prognoze veidota balstoties uz reālo situāciju (kopš 2020.gada) – epidemioloģisko stāvokli uz 2022.gada sākumu, ņemot vērā norādītā laika perioda saslimstības rādītājus un to tendences), Covid piemaksas darbiniekiem, kas atsevišķās nodaļās ir 100% apmērā, kā arī Covid piemaksu uzkrājumu atvaļinājumu kompensācijām, individuālo aizsardzības līdzekļu kompensācijām, medpreču PVN pieauguma izmaksu segšana no valsts budžeta un paredzot maksas pakalpojumu apjoma pieaugumu, kas relatīvi palielina neto apgrozījumu.

SIA "Preiļu slimnīca" bilances prognoze

AKTĪVS

	31.12.2020	31.12.2021	31.12.2022	31.12.2023	31.12.2024
	EUR	EUR	EUR	EUR	EUR
Ilgtermiņa ieguldījumi					
Nemateriālie ieguldījumi					
Koncesijas, patenti, licences, preču zīmes un tamlīdzīgas tiesības	11 13	3 32	5 00	5 00	5 00
Nemateriālie ieguldījumi kopā	11 13	3 32	5 00	5 00	5 00
Pamatlīdzekļi					
Nekustamie īpašumi					
a) zemesgabali, ēkas un inženierbūves	1 33 27 31	1 26 97 84	1 29 00 00	2 90 22 46	4 94 10 46
Tehnoloģiskās iekārtas un ierīces	26 76 72	37 76 55	39 80 00	42 00 00	43 00 00
Pārējie pamatlīdzekļi un inventārs	2 85 70	3 40 78	3 60 00	4 00 00	5 00 00
Pamatlīdzekļu izveidošana un nepabeigto celtniecības objektu izmaksas	9 60 58	48 73 09	1 82 00 00	2 13 90 79	81 02 79
Avansa maksājumi par pamatlīdzekļiem	8 78 04	2 19 19	-	-	-
Pamatlīdzekļi kopā	1 81 28 35	2 19 07 45	3 54 40 00	5 50 13 25	6 23 13 25
Ilgtermiņa ieguldījumi kopā	1 81 39 48	2 19 10 77	3 54 45 00	5 50 18 25	6 23 18 25
Apgrozāmie līdzekļi					
Krājumi					
Izejvielas, pamatmateriāli un paligmateriāli	4 24 80	4 78 42	5 00 00	5 30 00	6 00 00
Avansa maksājumi par krājumiem	2 91	2 02	-	-	-
Krājumi kopā	4 27 71	4 80 44	5 00 00	5 30 00	6 00 00
Debitori					
Pircēju un pasūtītāju parādi	2 44 63	3 87 84	4 00 00	5 50 00	6 50 00
Citi debitori	-	1 72 63	-	-	-
Nākamo periodu izmaksas	1 39 34	1 75 56	2 00 00	2 30 00	2 70 00
Uzkrātie ieņēmumi	13 95 33	18 31 41	20 00 00	25 00 00	28 30 00
Debitori kopā	17 79 30	25 67 44	26 00 00	32 80 00	37 50 00
Nauda	1 01 65 44	1 43 66 29	68 98 00	83 94 00	87 94 00
Apgrozāmie līdzekļi kopā	1 23 72 45	1 74 14 17	99 98 00	1 22 04 00	1 31 44 00
Aktīvs kopā	3 05 11 93	3 93 24 94	4 54 43 00	6 72 22 25	7 54 62 25

SIA "Preiļu slimnīca" bilances prognoze

PASĪVS

	31.12.2020	31.12.2021	31.12.2022	31.12.2023	31.12.2024
	EUR	EUR	EUR	EUR	
Pašu kapitāls					
Akciju vai daļu kapitāls (pamatkapitāls)	1 18 85 09	1 18 85 09	1 18 85 09	1 18 85 09	1 18 85 09
Iepriekšējo gadu nesadalītā peļņa vai nesegtie zaudējumi	18 44 89	50 61 37	1 20 35 09	1 75 30 09	1 93 05 09
Pārskata gada peļņa vai zaudējumi	32 16 48	69 73 72	54 95 00	17 75 00	26 65 00
Pašu kapitāls kopā	1 69 46 46	2 39 20 18	2 94 15 18	3 11 90 18	3 38 55 18
Kreditori					
Ilgtermiņa kreditori					
Aizņēmumi no kredītiestādēm	-	-	-	2 00 00 00	2 50 00 00
Nākamo periodu ieņēmumi	50 20 28	50 87 01	60 48 04	68 29 20	65 00 00
Ilgtermiņa kreditori kopā	50 20 28	50 87 01	60 48 04	2 68 29 20	3 15 00 00
Īstermiņa kreditori					
CFLA avanss ES projekta realizācijai	7 00 00	17 00 00	15 00 00	-	10 00 00
No pircējiem saņemtie avansi	6 27 25	1 24 24	1 50 00	50 00	1 00 00
Parādi piegādātājiem un darbuzņēmējiem	1 06 97	8 86 23	5 00 00	5 00 00	5 00 00
Parādi radniecīgajām sabiedrībām	7 00 00	-	-	-	-
Nodokļi un valsts sociālās apdrošināšanas obligātās iemaksas	15 70 99	16 50 01	18 30 00	19 50 00	21 00 00
Pārējie kreditori	16 02 79	17 53 14	19 50 00	21 00 00	23 00 00
Nākamo periodu ieņēmumi	9 83 61	12 17 32	12 49 78	16 02 87	16 07 07
Uzkrātās saistības	22 53 58	29 86 81	28 00 00	30 00 00	25 00 00
Īstermiņa kreditori kopā	85 45 19	1 03 17 75	99 79 78	92 02 87	1 01 07 07
Kreditori kopā	1 35 65 47	1 54 04 76	1 60 27 82	3 60 32 07	4 16 07 07
Pasivs kopā	3 05 11 93	3 93 24 94	4 54 43 00	6 72 22 25	7 54 62 25

5. INVESTĪCIJU PLĀNS

5.9.tabula

Investīciju plāns 2022.-2024.gadam

Gad s	Nr.	Nosaukums	EUR (bez PVN)	Finanšu avots
2022	1.	Ginekoloģijas un dzemdību nodaļas telpu grupas vienkāršotās atjaunošanas 2.kārta	119 496,71	SIA "Preiļu slimnīca"
	2.	Dienas stacionāra pārbūves darbi	672 849,18	ERAF – 85% Valsts – 9% SIA "Preiļu slimnīca"- 6%
	3.	Autostāvvietas ierīkošana/labiekārtošana/apgaismojums	235 349,27	SIA "Preiļu slimnīca"
	4.	Poliklīnikas ēkas 3. stāva atjaunošana	170 000,00	ERAF – 85% Valsts – 9% SIA "Preiļu slimnīca"- 6%
	5.	Būvprojekta izstrāde - Teritorijas labiekārtošana starp slimnīcas ēkām/lietus ūdens kanalizācija/apgaismojums	20 000,00	SIA "Preiļu slimnīca"
2023	1.	Teritorijas labiekārtošana starp slimnīcas ēkām/lietus ūdens kanalizācija/apgaismojums	260 000,00	SIA "Preiļu slimnīca"
	2.	Būvprojekta izstrāde - Slimnīcas vecā korpusa telpu atjaunošana Rehabilitācijas nodaļas vajadzībām	80 000,00	SIA "Preiļu slimnīca"
	3.	Slimnīcas vecā korpusa telpu atjaunošana Rehabilitācijas nodaļas vajadzībām	1 500 000,00	Aizdevums
2024	1.	Slimnīcas vecā korpusa telpu atjaunošana Rehabilitācijas nodaļas vajadzībām	300 000,00	Aizdevums
	2.	Iekārtu un aprīkojuma iegāde Rehabilitācijas nodaļai	200 000,00	Aizdevums
	3.	Poliklīnikas ēkas energoefektivitātes uzlabošana (siltināšana, jumta seguma atjaunošana) <i>Turpinājums 2025. gadā</i>	500 000,00	ERAF Valsts SIA "Preiļu slimnīca" vai aizdevums

Dividendēs izmaksājamā peļņas daļa tiek plānota pēc investīciju plānā norādīto visu mērķu sasniegšanas vidējā termiņa darbības stratēģijas periodā. Ņemot vērā vidēja termiņa darbības stratēģijā iekļauto informāciju par plānoto sabiedrības budžetu 2022.-2024.gadu periodā, turpmākajiem kapitālsabiedrības attīstības un investīciju piesaistes virzieniem, un finanšu ieguldījumiem - pēc investīciju plānā iekļauto mērķu sasniegšanas var tikt plānota dividendēs izmaksājamā peļņas daļa.

6. RISKU ANALĪZE

Riska apraksts	Riska cēloņi	Varbūtība (reti, iespējama, gandrīz droša)	Sekas (nenozīmīgas, viduvējas, lielas)	Riska līmenis (zems, viduvējs, augsts)	Darbību apraksts riska mazināšanai
6.1. Finanšu riski					
Kļūdas finanšu plūsmas plānošanā	Plūsmas plāns balstīts uz aktivitāšu laika grafiku	reti	viduvējas	zems	Finanšu plūsmas plānu izstrāde balstoties uz aktuālajiem datiem
Likumdošanas par finanšu nosacījumiem nezināšana	Kadru mainība, nepietiekama kompetence	reti	viduvējas	zems	Kompetentu darbinieku iesaiste. Iekšējais audits.
Uzskaites, grāmatojumu risks (dubultā finansēšana)	Kadru mainība, nepietiekama kompetence	reti	viduvējas	zems	Darbinieku apmācība. "Dubulto acu" princips
Neattiecināmo izmaksu pieļaušana projektu realizācijā	Nepietiekama kontrole pār projekta realizāciju un novirzēm	iespējama	viduvējas	viduvējs	Rūpīga līgumu sagatavošana, paredzot veicamo darbu precīzu uzskaiti, laika grafiku ievērošanu. Kontroles mehānisms un rīcība noviržu no līguma gadījumos

6.2. Operacionālie riski					
Iespēja zaudēt tiesā pacientu vai piederīgo prasījumam neparedzēti slikta ārstēšanas rezultāta gadījumā	Juridiski vāji sastādīts līgums par pacienta veselību aprūpes pakalpojumu saņemšanai	iespējama	lielas	viduvējs	Līgums par informētu piekrišanu korekti sastādīts un parakstīts. Augsta riska speciālistu apdrošināšana.
Iespēja zaudēt finanšu līdzekļus nekorekti noslēgtu iepirkumu līgumu rezultātā	Neprofesionāli veikta iepirkuma procedūra	iespējama	nenozīmīgas	zems	Nepieciešamības gadījumā konsultantu piesaiste.
Zaudējumi saistīti ar strauju inflāciju	Progresējošā krīze saistīta ar pandēmiju	iespējama	viduvējas	viduvējs	Savlaicīga maksas pakalpojumu cenaskorekcija. Finansiāli neizdevīgo pakalpojumu ierobežošana vai pārtraukšana

6.3. Reputācijas riski					
Neapmierināta klienta aktivitātes publiskajā telpā	Darbinieka deontoloģijas prasmju trūkums vai principu neievērošana	iespējama	viduvējas	viduvējs	Darbs ar personālu. Sūdzību izmeklēšana un iztīrāšana. Izlīgums ar klientu
Negatīvu klientu atsauksmju progress	Klientu vēlmju neievērošana. Individuālas attieksmes trūkums	iespējama	lielas	viduvējs	Atsauksmju regulārs monitorings un vājo posmu korekcija
Konkurējošo uzņēmumu negatīva informācija par uzņēmumu	Nekoleģiālas attiecības. Ētikas normu pārkāpšana	reti	nenozīmīgas	zems	Publiskās telpas monitorings. Koleģiālas attiecības ar konkurentiem.

6.4. Stratēģiskie riski					
Nepamatota kapitālsabiedrības darbības jomu izvēle	Neobjektīva esošās situācijas analīze un nepareizs nākotnes skatījums	reti	lielas	zems	Pieredzējusi kapitālsabiedrības vadība. Lēmumu pieņemšana pēc izpētes un iesaistot kompetentus struktūrvienību vadītājus.
Pārmērīgi ambiciozu mērķu uzstādīšana, kas nav pamatota arreālām iespējām	Nepietiekama informētība par situāciju veselības aprūpes pakalpojumu attīstībā	reti	viduvējas	zems	Lēmumu pieņemšana analizējot objektīvo situāciju
Nozīmīgs kvalificētu speciālistu zaudējums	Nepietiekams atalgojums, novecojusi tehnoloģija, slikti darba apstākļi, sliktas savstarpējās attiecības	reti	lielas	zems	Darbinieku apmierinātības monitorings. Atalgojuma kolerācija ar izmaiņām darba tirgū. Darba apstākļu pastāvīga uzlabošana.

7. STRATĒGIJAS IEVIEŠANAS UZRAUDZĪBA

SIA „Preiļu slimnīca” vidēja termiņa attīstības stratēģija 2022.-2024.gadam ir uzņēmuma vadības apstiprināts dokuments, kurā ir noteikts kapitālsabiedrības ilgtermiņā sasniedzamais mērķis (vīzija), vidēja termiņa prioritātes un rīcības.

Par SIA „Preiļu slimnīca” vidēja termiņa attīstības stratēģiju 2022.-2024. gadam īstenošanas uzraudzības kārtību un tās ieviešanu atbildīga uzņēmuma valde.

Reizi gadā vienlaicīgi ar kapitālsabiedrības gada pārskata izstrādi tiek veikts stratēģijas uzraudzības process. Un kopā ar gada pārskatu SIA “Preiļu slimnīca” valde iesniedz kapitāldaļu turētājiem:

- finanšu un nefinanšu mērķu izvērtējumu;
- darbības efektivitāti raksturojošo rezultātīvo rādītāju izvērtējums;
- priekšlikumus vidēja termiņa darbības stratēģijas grozījumiem, ja tādi nepieciešami.

Uzraudzības procesa galvenie uzdevumi:

- nodrošināt kapitālsabiedrības attīstības novērtēšanas iespējas, identificējot pārmaiņas;
- identificēt vai stratēģijas rezultātīvo rādītāju sasniegšana norit kā plānots;
- nodrošināt ar informāciju par stratēģijas ieviešanas rezultātiem;
- identificēt jaunas problēmas un iespējas, kas saistītas ar kapitālsabiedrības attīstību un, kurām nepieciešams veikt tālāku izpēti un attiecīgu lēmumu pieņemšanu to risināšanai;
- sekmēt kapitālsabiedrības, veselības aprūpes iestāžu un institūciju veiksmīgu sadarbību;
- pamatot stratēģijas aktualizācijas nepieciešamību.

2024. gada vasarā kapitālsabiedrība uzsāk darbu pie nākamā perioda vidējā termiņa darbības stratēģijas izstrādes, pirms tam, izvērtējot esošās stratēģijas sasniegtos mērķus un rezultātus. Sabiedrības vidēja termiņa darbības stratēģijas finanšu un nefinanšu mērķiem izmanto pašas kapitālsabiedrības finanšu, ekonomiskos un tehniskos datus, kā arī publiski pieejamus informāciju avotus. Kapitālsabiedrība nodrošina stratēģijas ieviešanas ziņojuma pieejamību interneta vietnē. Vidēja termiņa darbības stratēģijas ieviešanas ziņojuma sagatavošanu nodrošina kapitālsabiedrības valde.