



Apstiprināts ar Vārkavas novada
domes 2015. gada 29. decembra
lēmumu Nr. 19,12&
saistošie noteikumi Nr.107.

Vārkavas novada teritorijas plānojums 2016. – 2026. gadam

I daļa

Paskaidrojuma raksts

2016.

SATURS

IEVADS	4
1. SPĒKĀ ESOŠO TERITORIJAS PLĀNOJUMU IZVĒRTĒJUMS	5
1.1 Vārkavas novada teritorijas plānojuma grozījumi 2008. – 2014. gadam.....	5
1.1.1. Teritorijas plānojums apaksts	5
1.1.2. Apbūves noteikumi.....	5
1.1.3. Kartogrāfiskais materiāls:	6
1.1.4. Vides pārskats	6
1.2 Vārkavas novada Vārkavas pagasta teritorijas plānojums 2004. - 2016. gadam.....	7
1.2.1. Teritorijas plānojums apaksts	7
1.2.2. Apbūves noteikumi.....	7
1.2.3. Kartogrāfiskais materiāls:	8
1.2.4. Vides pārskats	8
2. TERITORIJAS PLĀNOJUMA RISINĀJUMU APRAKSTS.....	8
2.1 Teritorijas plānojuma administratīvie nosacījumi.....	8
2.2. Plānošanas process	9
2.3. Teritorijas plānojums risinājumi pēc normatīvo aktu nosacījumiem	9
2.4. Teritorijas plānojuma risinājumus un mērķi	9
2.5. Teritorijas plānojuma uzdevumi.....	10
2.6. Plānojuma risinājumu atspoguļojums grafiski.....	11
2.7. Teritorijas plānojuma risinājumi izmantošanas un apbūves noteikumos	11
2.8. Resursi novada telpiskās attīstības risinājumu īstenošanai.....	12
2.9. Plānošanas dokumentu vadlīnijas.....	13
2.9.1. Latvijas ilgtspējīgas attīstības stratēģija 2030. gadam.....	13
2.9.2. Latgales stratēģija 2030. gadam.....	13
2.9.3. Latgales reģiona teritorijas plānojums 2006. -2026.gadam.....	13
2.9.4. Vārkavas novada ilgtspējīgas attīstības stratēģijas 2030.gadam va dlīnijas.....	14
2.9.5. Vārkavas novada attīstības programmas 2012. – 2018. gadam.....	14
2.10. Kopējās interešu teritorijas.....	15
3. NOVADA VĒSTURISKĀ ATTĪSTĪBA	16
4. IEDZĪVOTĀJI UN APDZĪVOJUMA STRUKTŪRA	17
4.1. Iedzīvotāju skaits	17
4.2. Apdzīvotības struktūra.....	18
4.3. Nekustamais īpašums.....	22
4.4. Pašvaldības zemes.....	22
5. TRANSPORTA INFRASTRUKTŪRA	23
6. INŽENIERTEHNISKĀ INFRASTRUKTŪRA	27
6.1. Ūdensapgāde un kanalizācija.....	27
6.2. Elektroapgāde.....	31
6.3. Ugunsdzēsības ūdensapgāde	31
6.4. Meliorācija.....	32
6.5. Atkritumu apsaimniekošana.....	33
6.6. Telekomunikācijas	34
6.7. Siltumapgāde	34
6.8. Gāzes apgāde.....	34

7. DABAS TERITORIJAS UN RESURSI.....	35
7.1. Vispārīgs dabas apstākļu un resursu raksturojums	35
7.2. Lauksaimniecības teritorijas	35
7.3. Derīgo izrakteņu atradņu teritorijas.....	36
7.4. Virszemes ūdens resursi.....	38
7.5. Pazemes ūdeņi.....	39
7.6. Mežu un purvu teritorijas.....	40
7.7. Īpaši aizsargājamās dabas teritorijas.....	43
8. DZĪVOJAMO MĀJU TERITORIJAS.....	46
9. PUBLISKO ĒKU UN BŪVJU TERITORIJAS.....	47
9.1. Sabiedriskie objekti.....	47
10. KULTŪRVĒSTURISKIE OBJEKTI UN TERITORIJAS	47
10.1. Baznīcas.....	49
10.2. Krucifiksi.....	52
10.3. Piemiņas vietas.....	52
10.4. Kapsētas.....	53
11. RISKA TERITORIJAS	54
11.1. Applūstošās teritorijas.....	55
11.2. Potenciāli piesārņotās vietas.....	56
11.3. Trokšņa līmenis	57
11.4. Paaugstinātas ugunsbīstamības objekti un teritorijas.....	57
12.KARTOGRĀFISKAIS MATERIĀLS	57
13. TERITORIJAS PLĀNOJUMA 2014. -2025. GADAM RISINĀJUMI.....	58
13.1. Teritorijas turpmākās izmantošanas pamatprincipi.....	58
13.2. Teritorijas plānotā izmantošanas risinājumi.....	58
14. TERITORIJAS PLĀNOJUMA GROZĪŠANA UN ĪSTENOŠANA.....	60

IEVADS

Vārkavas novada domes 2013. gada 16. jūlijā pieņēma lēmumu Nr. 24/1 „Par Vārkavas novada teritorijas plānojuma izstrādes uzsākšanu un 2013. gada 22. oktobra lēmumā Nr.: 31/2 tika apstiprināta Vārkavas novada teritorijas plānojuma 2013.-2025. gada darba grupa un vadītāja, darba uzdevums un izmaksu tāme un 2014. gada 28. marta lēmumā Nr.: 6/6 par darba uzdevuma precizēšanu. 2014. Gada 27. maija domes sēdes lēmums Nr. 10/9 „par grozījumiem lēmumos” un lēmums Nr 10/10 „Par Vārkavas novada teritorijas plānojuma 2014.-2025. gadam 1. redakcijas apstiprināšanu un sabiedriskās apspriešanas procedūras uzsākšanu”. 2014. gada 23. septembrī saistošo noteikumu Nr 87 “Par Vārkavas novada teritorijas plānojuma 2014.-2025. gadam”. 2014. gada 29. decembrī pieņemts lēmums par saistošo noteikumu Nr 87 “Par Vārkavas novada teritorijas plānojuma 2014.-2025. gadam” atzīšanu par spēku zaudējušu un pieņemts lēmums par pilnveidotās redakcijas izstrādāšanu. 2015. gada 30. jūnijā lēmumā Nr.: 11.,7.& “Par Vārkavas novada teritorijas plānojuma 2014.-2025. gadam darba uzdevuma precizēšanu”. 2015. Gada 27. oktobrī domes sēdes lēmums Nr. 16.,22.& „Par Vārkavas novada teritorijas plānojuma 2014.-2025. gadam pilnveidotās redakcijas sabiedriskās apspriešanas procedūras uzsākšanu”. 2015. gada 29. decembrī saistošo noteikumu izdošanu Nr. 107 “Par Vārkavas novada teritorijas plānojuma 2016.-2026. gadam”.

Vārkavas novada teritorijas plānojuma 2016. – 2026. gadam paskaidrojuma rakstā ietverti:

Spēkā esošo atsevišķo administratīvo teritoriju plānojumi un to izvērtējums, Vārkavas novada teritorijas plānojuma grozījumi 2008. – 2014. gadam un Vārkavas pagasta teritorijas plānojuma 2004. – 2016. gadam grozījumi, kā arī Vārkavas novada ilgtspējīgas attīstības stratēģija 2012. - 2030. gadam un Vārkavas novada Attīstības programma 2012. - 2018. gadam;

Valsts institūciju un pašvaldību plānošanas dokumenti, kuri attiecas uz plānojuma teritoriju un Valsts institūciju sniegtie nosacījumi un citu iestāžu informācija teritorijas plānojuma izstrādei. Latgales plānošanas reģiona teritorijas plānojumu, nacionālās programmas un pašvaldību, kuras robežojas ar Vārkavas novadu, teritorijas plānojumus un attīstības programmas;

Īpaši aizsargājamo dabas un kultūrvēsturisko teritoriju, kultūras pieminekļu aizsardzības un izmantošanas noteikumus un dabas aizsardzības plānus un upju baseinu apgabala apsaimniekošanas plāns.

Plānojuma prasības ir saistošas, izstrādājot lokālplānojumus un detālplānojumus, uzsākot jebkura zemes gabala sadalīšanu, apvienošanu, transformāciju, robežu pārdalīšanu, zemes dzīļu izmantošanu, kā arī būvniecību, inženierkomunikācijas teritoriju labiekārtošanu un citu saimniecisko darbību veikšanu novada teritorijā.

Vārkavas novada teritorijas plānojuma sastāv no:

I daļa. **Paskaidrojuma raksts.**

II daļa. Teritorijas izmantošanas un apbūves noteikumi.

III daļa. Grafiskā daļa, ko veido kartogrāfiskai materiāls.

IV daļa. Pārskats par teritorijas plānojuma izstrādi.

1. SPĒKĀ ESOŠO TERITORIJAS PLĀNOJUMU IZVĒRTĒJUMS

1.1 Vārkavas novada teritorijas plānojuma grozījumi 2008. – 2014. gadam

Vārkavas novada dome 2009.gada 30. jūnijā pieņēma saistošos noteikumus „Vārkavas novada teritorijas plānojuma grafiskā daļa un teritorijas izmantošanas un apbūves noteikumi” (protokols Nr.13/2). Vārkavas novada teritorijā nav izstrādāti un spēkā esoši detālplānojumi.

1.1.1. Teritorijas plānojums apaksts

Vārkavas novada plānojums izstrādāts ievērojot teritorijas plānošanas principus un priekšnoteikumus, teritorijas un tautsaimniecības nozaru attīstības analīzes rezultātus un prognozes, kas nosaka teritorijas vispusīgas un ilgtspējīgas attīstības mērķus un to sasniegšanas stratēģiju. Teritorijas plānojumā rakstveidā un grafiski parādīta teritorijas pašreizējā un plānotā atļautā izmantošana (apbūve, infrastruktūra, labiekārtojums u. c.) un šīs izmantošanas ierobežojumi. Strādājot pie Vārkavas novada plānojuma, tika ievērotas Rožkalnu (1999.g.) un Upmalas (1999.g.) pagastu teritorijas attīstības programmas. Izstrādātais un pieņemtais teritorijas plānojums ir tiesisks pamats lēmumu pieņemšanai par konkrētās teritorijas izmantošanu.

Vārkavas novada kopējā platība ir 20948,90 hektāri. No visas pagasta kopplatības lauksaimnieciskajai ražošanai tiek izmantoti 11859,8 ha (56,7%), mežsaimniecībai 3799,4 ha (18,1%), purvi 2739,0 ha (13,1%), zem ūdeņiem 709,3 ha (3,3%), zem ēkām un pagalmiem 262,5 ha (1,2%), zem ceļiem 433,3 ha (2,1%) un pārējās zemes sastāda 1,7% jeb 311,9 ha.

Pagasta teritorijā ārpus ciemiem galvenie izmantošanas veidi ir lauksaimnieciskā ražošana, mežsaimnieciskā darbība, iedzīvotāju atpūta, tūrisms un ekoloģisko un ainavisko vērtību aizsardzība. Vārkavas novada teritorijā atrodas sekojošas Eiropas nozīmes īpaši aizsargājamās dabas teritorijas: dabas liegums „Ašinieku purvs”, dabas liegums „Dubnas paliene”, dabas piemineklis – dendroloģiskais stādījums „Vārkavas parks”

1.1.2. Apbūves noteikumi

Vārkavas novada apbūves noteikumi (būvnoteikumi) ir juridiski noformētas prasības zemes gabaliem, ēkām un būvēm saskaņā ar pagasta attīstības plānu un teritorijas plānojumu, un līdz ar attīstības plāna paredzētajiem izbūves priekšlikumiem ir saistoši visiem zemesgabalu īpašniekiem un lietotājiem (saistošie noteikumi).

Šie noteikumi ir līdzeklis Vārkavas novada domes mērķa sasniegšanai saistībā ar attīstības plānu, lai noteiktu zemes lietotāja un īpašnieka būvtiesības un pienākumus, veicinātu Vārkavas novada iedzīvotāju vispārīgo labklājību, ērtību, drošību, komfortu un veselību.

To uzdevums ir nodrošināt, lai būvniecība neradītu traucējumus, ierobežojumus vai bīstamību, neskartu iedzīvotāju un nekustamā īpašuma īpašnieku un lietotāju intereses, nepasliktinātu ekoloģisko situāciju un garantētu estētisku vizuālo risinājumu. Apbūves noteikumi nodrošina Vārkavas novada attīstības programmas un teritorijas plānojuma īstenošanu.

Teritorijas plānojuma kartē „Plānotā un atļautā izmantošana” ir attēloti izmantošanas veidi (zonējums), kuriem apbūves noteikumos ir noteiktas konkrētas izmantošanas prasības:

Mežu teritorijas (MT) Zemesgabali (vai to daļas), kas ietver šādas dabas teritorijas (arī liegumus): mežsaimniecībā izmantojamās teritorijas mežus; purvus; dabīgas pļavas (ko neizmanto lopkopībai); apstādījumus (parki, skvēri, alejas); ūdensbaseinu teritorijas (upes, ūdenskrātuves).

Lauksaimniecības teritorijas (LT) Zemesgabali ar vai bez dzīvojamās mājas, kur primārais ir zemes izmantošana, lai ražotu laukkopības un lopkopības produktus savam patēriņam un arī pārdošanai, tos saglabātu, daļēji apstrādātu, bet sekundārais – citas šajā teritorijā atļautās izmantošanas.

Savrupmāju un mazstāvu dzīvojamo māju apbūves. Zemesgabali, kur galvenais zemes izmantošanas veids ir savrupmāju, dvīņu māju vai mazstāvu daudzdzīvokļu māju apbūve, bet sekundārais – cita atļautā izmantošana.

Daudzdzīvokļu māju apbūves teritorija. Zemesgabali, kur primārais zemes izmantošanas veids ir dzīvojamā apbūve galvenokārt ar jau esošo daudzstāvu apbūvi ar īres vai privātiem dzīvokļiem, bet sekundārais - citas šajā teritorijā atļautās izmantošanas, kas parasti izvietojamas dzīvojamo namu pirmajos stāvos un nerada videi būtisku piesārņojumu.

Sabiedrisko iestāžu teritorijas. Zemesgabali, kur primārais zemes, ēkas un citas būves vai tās daļas izmantošanas veids kalpo sabiedriskiem vai sociāliem nolūkiem un ietver arī valsts un pašvaldības, reliģijas, izglītības, kultūras, zinātnes, ārstniecības, sociālās aprūpes vai citu līdzīgu nekomerciālu iestāžu izvietojumu, dzīvojamās mājas izvietojumu, kas nerada būtisku piesārņojumu, bet sekundārais – cita atļautā izmantošana.

Jauktas ražošanas teritorija Zemesgabali, kur primārais zemes, ēkas un citas būves vai tās daļas izmantošanas veids ir tāda ražošanas objektu, darbnīcu, noliktavu, vairumtirdzniecības iestāžu, transporta uzņēmumu izvietojumu, kas nerada būtisku piesārņojumu, bet sekundārais – cita atļautā izmantošana.

Tehniskās apbūves teritorija. Apbūves teritorija, kurā galvenais zemes un būvju izmantošanas veids ir valsts un pašvaldības inženierkomunikāciju objekti, kā arī transporta un noliktavu, pakalpojumu, uzņēmumu un iestādes, kurām pastāv risks teritorijas piesārņojumam. Atsevišķas prasības tehniskās apbūves teritorijām jānosaka arhitektūras plānošanas uzdevumā un tehniskajos noteikumos.

Līnijbūvju teritorija. Ceļu un ielu izbūves teritorijas, nozīmē līnijbūvju izbūves teritoriju, kur galvenais zemes un būvju izmantošanas veids ir autotransporta, traktortehnikas, gājēju un velosipēdistu satiksme, pakārtotais-inženierkomunikāciju izvietojumu.

Tehniskās izbūves teritorijas, nozīmē līnijbūvju izbūves teritoriju, kur galvenais zemes un būvju izmantošanas veids ir inženierkomunikāciju un to objektu izvietojumu, bet pakārtotais – cita atļautā izmantošana.

1.1.3. Kartogrāfiskais materiāls:

Plānojuma kartes ir sagatavotas LKS 92 TM koordinātu sistēmā, digitālā veidā, ar mēroga noteiktību 1:10000, blīvi apdzīvotām teritorijām ar mēroga noteiktību 1:5000, tad plānojuma grafiskās daļas karšu lapas „Pašreizējā teritorijas izmantošana”, „Plānotā (atļautā) teritorijas izmantošana” un „Aizsargjoslas” ir izdrukātas mērogā 1:10000.

1.1.4. Vides pārskats

Vides pārskats ir Teritorijas plānojuma sastāvdaļa un ir vērsts uz teritorijas plānojumā paredzēto darbību un teritorijas izmantošanas analīzi saistībā ar ietekmi uz vidi. Saskaņā ar Ministru kabineta noteikumiem Nr. 157 „Kārtība, kādā veicams ietekmes uz visi stratēģiskais novērtējums” (23.03.2004.) un Vides pārraudzības valsts biroja 2004. gada 10. decembra lēmumu Nr. 7-04/1859 „Par stratēģiskā ietekmes uz visi novērtējums procedūras piemērošanu”.

Vides pārskats kopumā izstrādāts saskaņā ar Ministru kabineta noteikumu Nr. 157 „Kārtība, kādā veicams ietekmes uz visi stratēģiskais novērtējums” 8. punkta prasībām, tajā ietverta informācija par vides stāvokli plānošanas teritorijā un plānošanas dokumenta īstenošanas iespējamajām ietekmēm, kā arī rekomendācijas iespējamo ietekmju novēršanai vai samazināšanai, taču tajā konstatētas arī atsevišķas nepilnības un trūkumi.

1.2 Vārkavas novada Vārkavas pagasta teritorijas plānojums 2004. - 2016. gadam

Vārkavas pagasta teritorijas plānojuma, kas apstiprināts ar Vārkavas pagasta padomes 31.05.2010. (lēmums Nr. 11); saistošajiem noteikumiem Nr.5 „Vārkavas pagasta teritorijas plānojuma grafiskā daļa un teritorijas izmantošanas un apbūves noteikumi”.

1.2.1. Teritorijas plānojums apaksts

Vārkavas pagasta teritorijas plānojums izstrādāts, pamatojoties uz vairākiem teritorijas plānošanas pamatprincipiem un „Teritorijas plānošanas likuma” nosacījumiem.

Teritorijas plānojums paredz kvalitatīvas dzīves vides saglabāšanu nākamajām paaudzēm, tā risinājumi vērsti uz līdzsvarotu ekonomisko attīstību, dabas, cilvēku un materiālo resursu izmantošanu un kultūras mantojuma saglabāšanu. Plānojuma ietvaros veikta saglabājamo vērtību – kultūrvēsturiskā, arhitektoniski telpiskā un dabas mantojuma apzināšana. Funkcionālais zonējums veidots atbilstoši ilgtspējīgas attīstības un vērtību saglabāšanas interesēm. Saistošie apbūves noteikumi paredz apbūves un cita veida saimnieciskās darbības ierobežojumu, lai nepazeminātu pilsētas vides kvalitāti.

Teritorijas plānojumā ievērotas valsts, Vārkavas pagasta pašvaldības, kā arī privātās intereses. Plānojuma risinājumi nav pretrunā ar kaimiņu pašvaldību plānošanas dokumentiem un attīstības interesēm.

Teritorijas plānojums paredz pagasta kultūrvides, saimnieciskās darbības, dabas vides un rekreācijas potenciāla daudzveidības nodrošināšanu un diversificētas attīstības iespējas. Teritorijas plānojuma funkcionālais zonējums paredz dažāda rakstura aktivitātēm, piemērotu teritoriju veidošanu un zemes rezervēšanu.

Teritorijas plānojuma risinājumi nav vērsti uz atsevišķu privāto interešu izcelšanu, bet satur vienlīdzīgus priekšnoteikumus uzņēmējdarbībai.

Vārkavas pagasta plānojums ir izstrādāts, saskaņā ar Vārkavas pagasta attīstības programmas izvirzītajiem mērķiem un pamatnostādņēm.

Plānojums ir balsūts uz pagasta attīstības programmas izstrādes gaitā veidoto iedzīvotāju darba grupu veiktās analīzes un izvirzītajiem mērķiem.

Vārkavas pagasta platība ir 79 km². No visas pagasta kopplatības lauksaimnieciskajai ražošanai tiek izmantoti 7288,7ha (92,75%), mežsaimniecības vajadzībām 379,7,7ha (4,83%), ieguves rūpniecība un karjeru izstrāde 17,5ha (0,22%), satiksmes un infrastruktūras objekti 80,9ha (1,03%), dzīvojamo māju apbūve 6,6 ha (0,8%), ūdensaimniecība 51ha (0,65%).

1.2.2. Apbūves noteikumi

Teritorijas izmantošanas un apbūves noteikumi ir līdzeklis lai noteiktu Vārkavas pagasta zemes īpašnieku un lietotāju būvtiesības un pienākumus un veicinātu pagasta iedzīvotāju veselību, drošību, ērtības, komfortu un vispārīgu labklājību, nodrošinot Vārkavas novada pašvaldības, zemes īpašnieku, lietotāju un vides interešu tiesisku līdzsvarotību.

Dzīvojamās apbūves teritorijas. Teritoriālpļānojumā “savrupmāju apbūve” nozīmē zonu, kur galvenais zemes un ēku izmantošanas veids ir savrupmāju (vienģimeņu ēku apbūve vai diviņu māju (divu bloķētu vienas ģimenes dzīvojamo māju) apbūve ar saimniecības ēkām, kur katra no tām izmantojama vienīgi kā vienas vai vairāku ģimeņu mājoklis.

Publiskās apbūves teritorijas savrupmājas, darījumu objekti, sabiedriskie objekti

Ražošanas un tehnisko objektu apbūves teritorijas. Teritoriālpļānojumā “ražošanas un tehnisko objektu apbūve” nozīmē zonu, kur galvenais zemes un ēku izmantošanas veids ir rūpnieciskās ražošanas, komunālie un noliktavu uzņēmumi un iestādes, lauksaimniecības rakstura ražošanas un servisa uzņēmumi, kuriem ir noteiktas sanitārās vai citas aizsargjoslas vai īpašas prasības transportam.

Satiksmes infrastruktūras apbūves teritorijas. Ceļi, ielas, ar satiksmi saistītas infrastruktūras (tilti, pārvadi automašīnu stāvvietas, sabiedriskā transporta pieturas) izbūves, uzturēšana, satiksmes infrastruktūras darbības nodrošināšana un attīstība. Ielu sarkano līniju robežās un ceļu nodalījuma joslās izvietoti arī inženierkomunikācijas.

Dabas teritorijas. Dabas teritorijas ir novadā esošie meži, pļavas, upju krasti tauvas joslas platumā, mitrāji un citas neapbūvētas un neapbūvējamas vietas ar daļēju vai pilnīgi dabisku veģetāciju. Tās netiek intensīvi koptas, labiekārtotas un apsaimniekotas.

Lauksaimniecības teritorijas. Lauksaimniecība, lauksaimniekošanu saistīta apbūve.

Meža teritorijas. Mežu teritorija ir mežu, krūmāju, jaunaudžu un izcirtumu teritorijas, zeme zem meža infrastruktūras objektiem, mežā ietilpstošī un tam piegulošie pārplūstošie klajumi, purvi un lauces.

Virszemes ūdensobjektu teritorijas. Teritorijas izmantojamas ūdenssaimniecības, zivsaimniecības un rekreatīviem mērķiem (makšķerēšanai, atpūtai pie ūdens u.tml.).

Derīgo izrakteņu atradņu teritorijas. Derīgo izrakteņu ieguve.

Īpaši aizsargājamās dabas teritorijas. Dabas aizsardzības režīma nodrošināšanai dabas lieguma, mikroliegumu un dižkoku aizsardzības joslu teritorijās.

Kultūras pieminekļu aizsardzības teritoriju izmantošana. Šīs nodaļas noteikumi attiecas uz aizsargājamās apbūves teritorijām – valsts un vietējās nozīmes kultūras pieminekļiem un to aizsargjoslām.

Inženiertehniskās infrastruktūras un tehnisko objektu apbūves teritorijas. Elektroapgādes, siltumapgādes, gāzes apgādes, ūdensapgādes, kanalizācijas, telekomunikāciju maģistrālo tīklu un citu ar šīm inženierkomunikācijām saistīto tehnisko būvju izvietošanai, izņemot valsts autoceļus.

1.2.3. Kartogrāfiskais materiāls:

Plānojuma kartes ir sagatavotas LKS 92 TM koordinātu sistēmā, digitālā veidā, ar mēroga noteiktību 1:10000, blīvi apdzīvotām teritorijām ar mēroga noteiktību 1:5000, tad plānojuma grafiskās daļas karšu lapas „Pašreizējā teritorijas izmantošana”, „Plānotā (atļautā) teritorijas izmantošana” un „Aizsargjoslas” ir izdrukātas mērogā 1:10000.

1.2.4. Vides pārskats

Vārkavas pagasta teritorijas plānojuma ietvaros nav izstrādāta vides sadaļa. Vides pārraudzības valsts biroja teritorijas plānojumam stratēģiskās ietekmes uz vidi novērtējuma procedūru nepiemēro.

2. TERITORIJAS PLĀNOJUMA RISINĀJUMU APRAKSTS

2.1 Teritorijas plānojuma administratīvie nosacījumi

2002. gadā Upmalas pagasts apvienojās ar Rožkalnu pagastu, izveidojot Vārkavas novadu. 2009. gadā administratīvi teritoriālās reformas rezultātā Vārkavas novadam vēl pievienojās Vārkavas pagasts.

Katrā administratīvajā teritorijā ir izstrādāts un apstiprināts teritorijas plānojums, kas sastāv no Vārkavas novada teritorijas plānojuma 2008. – 2014. gadam un Vārkavas pagasta teritorijas plānojuma 2004. – 2016. gadam.

Vārkavas novadam ir nepieciešams jauna teritorijas plānojuma izstrāde, lai, saistībā ar teritoriālo reformu, veidotu vienotu visa novada administratīvo teritoriju daļu izmantošanas funkcionālo zonējumu un teritorijas izmantošanas un apbūves noteikumus, kas iekļautos valsts kopējā sistēmā TAPIS, kā arī aktualizēt notiekošās izmaiņas normatīvajos aktos.

Plānojumā rakstiski un grafiski ir parādītas novada administratīvās teritorijas attīstības iespējas, virzieni un ierobežojumi, noteikts novada perspektīvais teritorijas funkcionālais zonējums jeb agrāk saukta plānotā (atļautā) izmantošana, kā arī tiek detalizētas likumā noteiktās hierarhiski augstāku plānošanas dokumentu noteiktās prasības.

2.2. Plānošanas process

Teritoriju plānošana ir ilgstošs, komplicēts un pēc būtības nepārtraukts process. Teritorijas plānojuma saturs ir noteikts normatīvajos aktos - tas sastāv no apraksta daļas, vēlamās telpiskās struktūras daļas un saistošās daļas, kā arī plānošanas procesa pārskata daļas.

Galaproduktu nedrīkst uzskatīt kā konstantu teritorijas plānojumu plānojamajai teritorijai, bet gan drīzāk kā ilgtermiņa vīziju, kas tulkojama ar nepārtrauktu koncepciju virzīšanu un pielāgošanu. Tā ir struktūra, kurā var atpazīt ikdienas darbības, attieksmi pret kvalitāti un ilgtspēju, un kurā tiek saņemti piedāvājumi un tiek uzrādīta ietekme.

Teritorijas plānojums ir teritorijas plānošanas procesa gala produkts un paliek spēkā noteiktu laika periodu līdz 25 gadiem. Tādēļ arī process ir tas, kas veido plānojuma saturu. Tas ir process, kur notiek vēlamās telpiskās struktūras izstrāde, un ko ir iespējams panākt ar sazināšanās, diskusiju, pārrunu un lēmumu pieņemšanas palīdzību.

Plānošanas process sastāv no vairākiem soļiem: izpēte, plānošana un īstenošana. Izpētes un plānošanas posms nav savstarpēji strikti nodalāms, jo paralēli izpētei nepārtraukti tiek domāts par plānoto situāciju, savukārt, plānošanas posmā izkristalizējas, kādas vēl izpētes un materiāli ir darbam nepieciešami.

2.3. Teritorijas plānojums risinājumi pēc normatīvo aktu nosacījumiem

Vārkavas novada teritorijas plānojums 2016. - 2026. gadam izstrāde un risinājumi ievēro LR normatīvo aktu nosacījumus. Plānojuma izstrāde tika veikta saskaņā ar likumu "Teritorijas attīstības plānošanas likums", 16.10.2012. Ministru kabineta noteikumiem Nr. 711 "Noteikumi par pašvaldību teritorijas attīstības plānošanas dokumentiem" un 30.04.2013. Ministru kabineta noteikumiem Nr. 240 „Vispārīgie teritorijas plānošanas, izmantošanas un apbūves noteikumi”.

Likuma „Par pašvaldībām” 14. panta otrās daļas 1. punktā noteikts, ka, lai izpildītu savas funkcijas, pašvaldībām likumā noteiktā kārtībā ir pienākums izstrādāt pašvaldības teritorijas attīstības programmu un teritorijas plānojumu, nodrošināt teritorijas attīstības programmas realizāciju un teritorijas plānojuma administratīvo pārraudzību);

Teritorijas attīstības plānošanas likuma 12. punktā noteiktas vietējā pašvaldības funkcijas attiecībā uz teritorijas plānošanu ir vadīt, uzraudzīt un nodrošināt attiecīgās vietējās pašvaldības teritorijas plānojuma un to grozījumu izstrādi un īstenošanu. Apstiprina vietējās pašvaldības teritorijas plānojumu un to grozījumus kā saistošos noteikumus).

2.4. Teritorijas plānojuma risinājumus un mērķi

Vārkavas novada teritorijas plānojuma 2016. – 2026. gadam izstrādes mērķis ir radīt pamatu ilgstošai, stabilai Vārkavas novada pašvaldības ekonomiskai attīstībai, nodrošināt atbilstošu dzīves līmeni, izmantojot pašvaldībā esošos resursus, ievērojot tradīcijas, apzinot kultūrvēsturisko mantojumu un veicinot tā saglabāšanu, paredzot teritorijas racionālu izmantošanu un reglamentējot būvniecības kārtību tajā, sabalansējot privātpašnieku un sabiedrības intereses.

Plānojuma izstrādes risinājumi ir:

Pašvaldības teritorija nav liela apjoma rūpnieciskā rakstura vai citāda veida objektu ar būtisku ietekmi uz vides kvalitāti. Saimnieciskā aktivitātes pamatā ir saistītas ar lauksaimniecību, mežizstrādi un kokapstrādi. Novada teritorijā stacionāri ķīmisko vielu vai ķīmisko produktu uzglabāšanas, ražošanas vai pārstrādes objekti ar būtisku ietekmi uz vidi nav

raksturīgi. Novada teritorijā, līdzīgi kā citās lauku pašvaldībās, ir virkne padomju laika saimniecisko objektu, kuru izmantošanas intensitāte ir ļoti zema, bieži ir sastopamas pamestas būves, kurās saimnieciskā darbība nenotiek vispār. Nākotnē ņemot vērā Vārkavas novada novietojumu attiecībā pēc ekonomisko aktivitāšu centriem, neprognozējas straujš pieprasījuma pieaugums pēc ekonomisko aktivitāšu centriem un neprognozējas straujš pieaugums pēc jaunām rūpniecības, ražošanas teritorijām (R). Novērtējot esošo saimnieciska rakstura objektu izvietojuma attiecībā no piekļuves iespējām (asfaltēto ceļu pieejamība) un nodrošinājumu ar komunikācijām, plānojumā ir noteikts primāri attīstīt esošās šāda veida rakstura teritorijas, tās atbilstoši sakārtot, rekonstruēt un paplašināt.

Inženiertehniskās infrastruktūras attīstības jomā tiek plānota esošās infrastruktūras uzturēšana un modernizācija finansiālo iespēju robežās. Teritorija ir optimāli nodrošināta ar elektrības un ūdens resursiem. Nepastāv ierobežojumi elektroenerģijas izmantošanas apjomu palielināšanai un jaunu pieslēgumu izveidei. Būtiskākie ieguldījumi inženiertehniskās apgādes jomā ir plānoti ūdensapgādes un notekūdeņu attīrīšanas jomas sakārtošanai un modernizācijai ciemu teritorijās. Inženiertehnisko komunikāciju turpmākās attīstības konkrēti risinājumi tiks precizēti turpmākās plānošanas gaitā, tehnisko projektu izstrādes ietvaros. Esošais ceļu tīkls novadā nodrošina teritorijas apkalpošanu. Galvenā uzmanība tiks veltīta esošo ceļu tīklu uzturēšanai un pašvaldību ceļu sakārtošanai.

Noteikt vispiemērotāko Vārkavas novada teritorijas izmantošanu, ievērojot normatīvajos aktos noteiktās prasības, kā arī pašvaldības, vietējo iedzīvotāju, zemes īpašnieku un lietotāju intereses, lai veidotu pievilcīgu dzīves un uzņēmējdarbības vidi Vārkavas novadā;

Veikt spēkā esošo Vārkavas pagasta un Vārkavas novada teritorijas plānojumu analīzi un izveidot pārskatu par esošo situāciju, ietverot priekšlikumus jaunas ilgtermiņa plānošanas koncepcijas izstrādei.

Pārskatīt zemes gabalu īpašnieku priekšlikumus par nepieciešamajām izmaiņām, ierosinājumiem un izstrādāt vienotus teritorijas izmantošanas un apbūves noteikumus, definējot apbūves kritērijus un nosakot apbūves attīstības struktūru, radītājus un ierobežojumus. Analizēt esošo zemes lietojuma struktūru un apbūves teritorijas, ņemot vērā ierobežojumus, ko teritorijas attīstībai nosaka nelabvēlīgi apstākļi teritoriju applūšanas riska, aizsargājami dabas objekti, lauksaimnieciskās un mežsaimnieciskās teritorijas, aizsargjoslas, kā arī teritoriju sasniedzamība un apgādes iespējas ar inženierkomunikācijām.

Plānojumam ir praktiska nozīme pašvaldības administrācijas darbā, bet iedzīvotājiem īsas un kodolīgas informācijas pieejamība.

2.5. Teritorijas plānojuma uzdevumi

Vārkavas novada teritorijas plānojuma 2016. – 2026. gadam uzdevumi atbilstoši ar 30.04.2013. Ministru kabineta noteikumiem Nr. 240 „Vispārīgie teritorijas plānošanas, izmantošanas un apbūves noteikumi”:

✂ izvērtēt novada teritorijas attīstības potenciālu un noteikt tā izmantošanai nepieciešamās prasības un ierobežojumus;

✂ radīt priekšnoteikumus vides kvalitātes un teritorijas racionālas izmantošanas nodrošināšanai, rūpniecisko un vides risku novēršanai;

✂ analizēt esošās apbūves teritorijas, ņemot vērā ierobežojumus, ko nosaka inženierģeoloģiskie apstākļi, aizsargājami dabas objekti, aizsargjoslas, kā arī teritoriju apgādes iespējas ar inženierkomunikācijām, noteikt sabiedrisko un darījumu iestāžu apbūves teritorijas un noteikt perspektīvās rūpniecības un darījumu iestāžu teritorijas, savrupmāju un daudzstāvu dzīvojamās apbūves zonas;

✂ izvērtēt visu atļauto zemes izmantošanas veidu apbūves teritorijas, lai veicinātu novada ekonomisko attīstību;

§ pārskatīt derīgo izrakteņu ieguves teritorijas un paredzēt teritorijekultivāciju vai inženierbūvju un objektu izvietojumu;

§ saglabāt dabas un kultūrvēsturisko mantojumu ar tās vērtībām un ainavisko un bioloģisko daudzveidību;

§ radīt labvēlīgus apstākļus uzņēmējdarbības attīstībai un investīciju piesaistei;

§ novērst vietējo ūdensobjektu iespējamo piesārņojumu.

2.6. Plānojuma risinājumu atspoguļojums grafiski

Vārkavas novada teritorijas plānojuma grafiskā daļa sagatavota digitāli uz Latvijas ģeotelpiskās informācijas aģentūras pamatdatu informācijas sistēmā, Vārkavas novada teritorijai ir pieejamas 2011. un 2013.gada sagatavota topogrāfiskā karte mērogā 1:10 000, kas nodota Vārkavas novada pašvaldības rīcībā atbilstoši 2014.gada 3.martā noslēgtajam līgumam un 2014. gadā sagatavota ortofotokarte ar 0,40 metru izšķirtspēju.

Teritorijas plānojuma teritoriju funkcionālais zonējums balstīts uz pašreizējo situāciju:

§ Vārkavas novada ciemu (Vārkavas, Piliškas, Vecvārkava, Vanagi, Rimicāni, Dzeņi) teritorijas plānotā (atļautā) izmantošana, aizsargjoslaskartes mērogā no 1:2000 - 1: 5000, mēroga noteiktību 1:10000;

§ Vārkavas novada teritorijas aizsargjoslas, infrastruktūra mēroga noteiktību 1:10000;

§ Vārkavas novada teritorijas pašreizējā izmantošana, aizsargjoslasmēroga noteiktību 1:10000;

§ Vārkavas novada topogrāfiskā mēroga noteiktību 1:10000;16.10.2012. MK noteikumi Nr. 711 "Noteikumi par pašvaldību teritorijas attīstības plānošanas dokumentiem" nepieprasa pašreizējās situācijas kartes iekļaut saistošajā plānojuma daļā.

2.7. Teritorijasplānojuma risinājumi izmantošanas un apbūves noteikumos

Vārkavas novada teritorijas izmantošanas un apbūves noteikumi ir Plānojuma sastāvdaļa un kopā ar Grafisko daļu tiek izdoti kā Vārkavas novada pašvaldības saistošie noteikumi, „Vārkavas novada teritorijas plānojuma 2016. - 2026. gadam grafiskā daļa, teritorijas izmantošanas un apbūves noteikumi” un ietver prasības zemes vienībām un to apbūvei, kā arī katras teritorijas daļas (ar noteiktu atšķirīgu funkcionālo zonējumu) labiekārtojumam un izmantošanai.

Vārkavas novada teritorijas izmantošanas un apbūves noteikumi sagatavoti atbilstoši Ministru kabineta noteikumiem Nr. 240 „Vispārīgie teritorijas plānošanas, izmantošanas un apbūves noteikumi”, kas pieņemti 30.04.2013. Noteikumi nosaka kopējās prasības teritoriju apbūvei un plānošanai, attiecas uz visām zemēm un objektiem novada administratīvajā teritorijā un ir saistoši pašvaldībai, visām fiziskajām un juridiskajām personām - zemes īpašniekiem, lietotājiem un nomniekiem, uzsākot jebkuru teritoriju plānošanu un apbūvi, zemesgabalu izmantošanu, konsolidāciju, sadalīšanu, apvienošanu, robežu pārkārtošanu, ēku un būvju projektēšanu, būvniecību, rekonstrukciju, restaurāciju, renovāciju, remontu vai nojaukšanu, apzaļumošanu, labiekārtošanu vai aprīkošanu, kā arī citus izmantošanas vai apsaimniekošanas pasākumus.

Prasības teritorijas zonējumam noteiktas gan apbūvētām, gan neapbūvētām teritorijām, gan dabas teritorijām, gan apdzīvotās vietās - Vārkavas, Pilišku, Vecvārkavas, Vanagu, Rimicānu un Dzeņu ciemos, gan ārpus apdzīvotām vietām - lauku apvidū Vārkavas, Upmalas un Rožkalnu pagastos, tai skaitā viensētās.

Atsevišķu teritoriju izmantošanas noteikumi nosaka prasības šo teritoriju funkcionālam zonējumam, kas attēlotas grafiskajā daļā atšķirīgos toņos vai citiem grafiskiem paņēmieniem

gan apbūves teritorijām, gan dabas teritorijām, kur apbūve nav pamatizmantota, gan arī īpašām izmantošanas teritorijām un ar aizsargjoslām apgrūtinātām teritorijām un objektiem.

Teritorijas plānojumā grafiski attēlotais teritoriju funkcionālais zonējums un katras atsevišķas zonas atļautās izmantošanas nosacījumi ir veidoti, ņemot vērā pašreizējo izmantošanu un iespējamās nākotnes perspektīvas. Plānojumā vairākām teritorijām ir noteikta atšķirīga izmantošanas zona, nekā tas ir plānojuma izstrādes brīdī un iepriekšējā plānojumā.

Šajās nekustamā īpašuma zemes vienībās zemes īpašnieki var turpināt pirms plānojuma izstrādāšanas un spēkā stāšanās likumīgi uzsākt izmantošanu, taču jaunu būvniecību vai cita veida saimniecisko darbību drīkst uzsākt tikai atbilstoši attiecīgai teritorijai paredzētajam plānojuma prasībām, kas aprakstītas Teritorijas izmantošanas un apbūves noteikumos.

Teritorijas plānojums, nosakot funkcionālo zonējumu - zemes izmantošanas plānojumu, kurš nosaka perspektīvo zemes izmantošanu, ir viens no būtiskākajiem dokumentiem, kas regulē teritorijas attīstību ar Teritorijas izmantošanas un apbūves noteikumiem.

2.8. Resursi novada telpiskās attīstības risinājumu īstenošanai

Plānojuma risinājumu pamatā ir noteiktas novada vērtības. Atrāšanās tiešā vietējo autoceļu tuvumā nosaka attīstības virzienus, kas savukārt ietekmē funkcionālo zonējumu:

- ✘ lauksaimniecības produkcijas ražošanai;
- ✘ derīgo izrakteņu ieguve;
- ✘ rekreācijas un aizsargājamo dabas teritoriju attīstība;
- ✘ kultūrvēsturiskā tūrisma attīstība.

Augstvērtīgu lauksaimniecības zemju resursi identificēti teritorijas plānojumā un ir pamats uzturēt novadā zemnieku saimniecības, attīstīt lauksaimniecības produkcijas pārstrādi perspektīvā.

Novada vērtības ir:

Cilvēkresursi (aktīvi jaunieši, stipri, strādīgi, stipras ģimenes, personīgā saskarsme-viens otru labi pazīst, iedzīvotāju skaita sarukums, izglītības kvalitāte,) sakopta vide un lauku sētas (senas tradīcijas), lauksaimniecība (liels nodarbināto skaits, daudzveidīga ražošanas struktūra, piena ražošana un lopkopība, un bioloģiskā lauksaimniecība) Nodarbinātība (iespējas strādāt novadā), infrastruktūras projektu īstenošana (ēku siltināšanas, ciemu ūdenssaimniecības projekti), tūrisma potenciāls (pils, muzejs, naktsmītnes) un labas un senas tradīcijas dažādu pasākumu organizēšanā.

Novada attīstība balstās uz vērtībām, kas tiek atzītas par pamatu, uz kura jābalstās turpmākai darbībai, un kas maksimāli efektīvi jāveicina un jāizmanto.

Teritorijas plānojuma risinājumi balstīti uz esošiem un perspektīvā izmantojamiem attīstības virzieniem, kas atspoguļoti arī Vārkavas novada Ilgtspējīgas attīstības stratēģijā 2012-2030. gadam:

- ✘ administratīvo teritoriju šķērso dabīgie šķēršļi – Dubnas upes, kas šķēršļi teritoriju;
- ✘ mazo un vidējo uzņēmumu attīstība, videi draudzīgas uzņēmējdarbības un ekonomikas attīstība, ieviešot jaunās tehnoloģijas un inovācijas;
- ✘ cilvēkresursu attīstība, kvalitatīvas izglītības, veselības aprūpes, sociālās palīdzības pakalpojumu nodrošināšana;
- ✘ produkcijas noieta tirgus (Daugavpils, Preiļi un Līvāni);
- ✘ sabiedriskie pasažieru pārvadājumi, pieejamību, ērta nokļūšana ar autobusu satiksmi, kājām, automašīnu;
- ✘ Izglītības, atpūtas un sporta pakalpojumi un to nodrošinošie objekti;
- ✘ novada aktivitāšu centrs un pakalpojuma centrs – pieejami pakalpojumi pagastos;

✘ dabas, pilsētvides, kultūras un kultūrvēsturiskā mantojuma saglabāšana, atpūtas un sporta iespēju pilnveidošana;

✘ droša un pievilcīga dzīves vides kvalitāte;

✘ novada nozīmīgākie resursi: lauksaimniecībā izmantojamā zeme un meži;

✘ labvēlīgi apstākļi medību saimniecības, bioloģiskas lauksaimniecības (tai skaitā ogu un dārzeņu audzēšanai), netradicionālās lauksaimniecības nozares attīstībai un plašas iespējas ievākt purva un meža veltes, derīgie izrakteņi u.c.;

✘ Esošo ēku un būvju resursi;

2.9. Plānošanas dokumentu vadlīnijas

2.9.1. Latvijas ilgtspējīgas attīstības stratēģija 2030.gadam

Latvijas ilgtspējīgas attīstības stratēģija līdz 2030.gadam (Latvija 2030) parāda valsts un sabiedrības tālākos uzdevumus ceļā uz vienotu mērķi – līdzsvarotu un ilgtspējīgu valsts attīstību, norāda veidus, kā veiksmīgi reaģēt uz globālajām pārmaiņām, to radītos izaicinājumus pārvērstot arvien jaunās iespējās.

„Latvija 2030” tika veidota, apzinoties, ka laikā līdz 2030. gadam Latvija neizbēgami pārdzīvos lielas, ar globāliem procesiem saistītas pārmaiņas. Tieši šie globālie procesi un ar tiem saistītie izaicinājumi kalpoja par izejas punktu stratēģijas izstrādē:

✘ demogrāfiskās izmaiņas – iedzīvotāju skaita samazināšanās un novecošanās;

✘ globalizācija ekonomikā un inovatīvās/radošās ekonomikas attīstība;

✘ darba tirgus dinamika un prasība pēc jaunām kompetencēm un iemaņām;

✘ klimata pārmaiņas;

✘ augošs pieprasījums enerģētikā un enerģētiskā drošība;

✘ bioloģiskās daudzveidības samazināšanās un dabas kā dzīves vides apdraudētība;

✘ demokrātiskās pārstāvniecības institūciju krīze un jaunu publiskās līdzdalības formu attīstība;

✘ globālās vidusšķiras attīstība un relatīvo nabadzības risku pieaugums;

✘ urbanizācija, aglomerācija un reģionālā pozicionēšanās.

2.9.2. Latgales stratēģija 2030.gadam

Latgales stratēģija 2030.gadam ir Latgales plānošanas reģiona ilgtermiņa attīstības plānošanas dokuments. Stratēģijā izvirzīts ilgtermiņa mērķis līdz 2030.gadam, saskaņā ar Latvijas ilgtspējīgas attīstības stratēģiju 2030 - panākt straujāku reģiona ekonomisko attīstību, lai celtu cilvēku ienākumus, saglabātu un vairotu Latgales bagātīgo potenciālu un padarītu Latgali par pievilcīgu dzīves vidi arī nākamajām paaudzēm.

2.9.3. Latgales reģiona teritorijas plānojums 2006.-2026.gadam¹

Latgales reģiona teritorijas plānojumā noteiktie vispārējie Latgales reģiona attīstības virzieni:

✘ ekonomikas attīstība un konkurētspējas veicināšana;

✘ cilvēkresursu attīstība un nodarbinātības veicināšana;

✘ infrastruktūras attīstība;

✘ vides kvalitātes uzlabošana un kultūrvides saglabāšana.

Galvenie divi dokumenti, kas ņemti vērā, izstrādājos Vārkavas novada teritorijas plānojumā, ir Teritorijas plānojuma vadlīnijas un Grafiskā daļa.

¹ Avots: “Latgales teritorijas plānojums 2006-2026. gadam” II un III daļa

Latgales reģiona teritorijas plānojumā noteiktas vispārīgas prasības attīstības plānošanai, Vārkavas novada teritorijas plānojumā tiek saglabātas esošās inženierinfrastruktūras dzīslas, tiek paredzēta racionāla zemes un dabas resursu izmantošana; ir ņemtas vērā prasības lauku apdzīvotu vietu plānošanai, iespēju robežās paredzēta transporta infrastruktūras attīstība, inženierinfrastruktūru attīstība un esošo saglabāšana; kultūrvēsturiskā un dabas mantojuma saglabāšana. Tiek ņemtas vērā arī minimālās nesadalāmās teritoriju platības, attēlotas problēmu un riska teritorijās.

2.9.4. Vārkavas novada ilgtspējīgas attīstības stratēģijas 2030.gadam vadlīnijas²

Ilgspējīgas attīstības stratēģijā 2030.gadam ir definēts nākotnes redzējums novadam 2030.gadam:

✂ Pašvaldība atbalsta lauksaimniecības zemju konsolidāciju lauksaimniecības attīstībai nozīmīgās teritorijās, kā arī tradicionālās lauksaimniecības, bioloģiskās lauksaimniecības, tūrisma attīstību tūrisma un rekreācijas teritorijās, kā arī sekmēs meliorācijas sistēmu saglabāšanu un atjaunošanu, novēršot lauksaimniecībā izmantojamo zemju vērtības samazināšanos;

✂ Pašvaldība neatbalstīs lauksaimniecības zemju apmežošanu, kā arī nepieļaus īpaši vērtīgo lauksaimniecības zemju transformāciju citos izmantošanas veidos, degradēšanu, aizaudzēšanu ar krūmiem, nezālēm, tai skaitā latvārnjiem, un meliorācijas sistēmu sagraušanu;

✂ Katras apdzīvotas vietas plānojumam jāveicina dzīves vides kvalitātes paaugstināšanās ne tikai vietējā pašvaldībā, bet visā reģionā, sabalansējot gan iedzīvotāju intereses, gan ekonomiskās izaugsmes iespējas, gan dabas un kultūrvides aizsardzības prasības;

✂ Jāveicina visu novada un vietējas nozīmes attīstības centru sasniedzamība pa melnā seguma autoceļiem;

✂ Novada ilgtspējīgas attīstības stratēģija atbalsta ūdensapgādes, kanalizācijas un atkritumu apsaimniekošanas sistēmas uzlabošanu un modernizāciju, vides piesārņojuma samazināšanu un infrastruktūras pakalpojumu kvalitātes paaugstināšanu;

✂ Visas īpaši aizsargājamās dabas teritorijās aizliegt apmežot, apbūvēt šīs teritorijas vai veikt kādas citas darbības, kas maina to dabisko, mazpārveidoto vidi vai esošo apbūves struktūru; veidot jaunus mazdārziņus un dārzkopības kooperatīvus, izvietot jaunus ražošanas uzņēmumus, fermas, noliktavas un komunālās apbūves objektus, veidot jaunas mazstāvu un daudzdzīvokļu dzīvojamās teritorijas, apbūvēt un citādi pārveidot dabas objektus, reljefu un estētiski augstvērtīgās ainaviskās teritorijas, aizbūvēt vai citādi aizsegt ainaviski nozīmīgākos skatupunktus un perspektīvas.

✂ Nepieļaut kultūrvēsturisko ainavu daudzveidības un estētiskās kvalitātes samazināšanos ainaviski nozīmīgajās teritorijā.

2.9.5. Vārkavas novada attīstības programmas 2012. – 2018. gadam

Attīstības programmā ir definēti vidēja termiņa prioritātes un noteikti sasniedzamie rezultāti. Vidēja termiņa prioritātes ir:

✂ Darba vietu radīšana;

✂ Infrastruktūras objektu uzlabošana un attīstība;

✂ Uz vietējo dabas resursu baltītu tautsaimniecību nozaru attīstība;

✂ Novada pieejamības un sadarbības veicināšana;

✂ Tūrisma attīstība;

²Avots: Vārkavas novada ilgtspējīgas attīstības stratēģija 2012 -2030.gadam.

- ⌘ Novada kultūrvēsturisko un dabas resursu saglabāšana;
- ⌘ Dabas resursu ilgtspējīga izmantošana.

2.10. Kopējās interešu teritorijas

Novada sadarbība ar citām pašvaldībām un teritorijām notiek dažādās sfērās – izglītības, sociālajā, ekonomiskajā, kā arī telpiskās attīstības sfērā. Blakus novadu attīstība un teritorijas izmantošana ietekmē Vārkavas novada attīstību un teritorijas izmantošanu, tieši tāpat kā Vārkavas novada attīstība un teritorijas izmantošana atstāj ietekmi uz citiem novadiem. Tādēļ Teritorijas plānojumā ir jādefinē kopējās interešu teritorijas un plānojot novada teritorijas izmantošanu, jāpievērš uzmanību šo teritoriju attīstībai un nākotnes perspektīvai.



1.att. Vārkavas novads ar kaimiņu novadiem

Avots: Vārkavas novada attīstības programma 2012.-2018.gadam.

Vārkavas novads robežojas ar Līvānu, Preiļu, Daugavpils novadiem un koējās intereses ir apkopotas 2.tabulā.

2.tabula

Administratīvā vienība	Kopējās interešu teritorijas
<u>Līvānu novads</u> Jersikas pagasts Rožupes pagasts Sutru pagasts	-valsts autoceļi V 678, V752, V 757 un aizsargjoslu teritorijas gar tiem, kā arī pašvaldības autoceļi un to aizsargjoslu teritorijas; -mežu un purvu teritorijas; -lauksaimniecības zemju ilgtspējīga izmantošana; -dabas lieguma "Ašeniņu purvs" un "Dubnas paliene" pieguļošo teritoriju vides kvalitātes saglabāšana un uzlabošana; -Dubnas un Feimankas upes un tas pieguļošās teritorijas vides kvalitātes saglabāšana un uzlabošana, piesārņojuma riska avotu likvidēšana;
<u>Preiļu novads</u> Preiļu pagasts Aizkalnes pagasts Pelēču pagasts	-Dubnas, Dzilnas, Preiļupes, Feimankas upes un tas pieguļošās teritorijas vides kvalitātes saglabāšana un uzlabošana, piesārņojuma riska avotu likvidēšana; - Šusta un Ziļma ezera pieguļošā teritorija, tās vides kvalitāte; - Kapsētu teritoriju aizsargjoslas; -mežu teritorijas; -lauksaimniecības zemju ilgtspējīga izmantošana; - valsts autoceļi V 750, V 751, V 752 un aizsargjoslu teritorijas gar tiem, kā arī pašvaldības autoceļi un to aizsargjoslu teritorijas;
<u>Daugavpils novads</u> Dubnas pagasts	- Dubnas upes un tas pieguļošās teritorijas vides kvalitātes saglabāšana un uzlabošana, piesārņojuma riska avotu likvidēšana;

Kalupes pagasts Nīcgales pagasts	-valsts autoceļi V 682, V678, V675 un aizsargjoslu teritorijas gar tiem, kā arī pašvaldības autoceļi un to aizsargjoslu teritorijas; -Mežu zemju teritoriju ilgtspējīga izmantošana; -lauksaimniecības zemju ilgtspējīga izmantošana; - Lielā Kalupes ezera pieguļošā teritorija, tās vides kvalitāte;
-------------------------------------	---

Avots: Vārkavas novada dome

Veicot Vārkavas novada teritorijas plānojuma izstrādi, tika apzināti blakus esošo novadu attīstības plānošanas dokumenti un analizēti to teritorijas plānojumi, pievēršot uzmanību kopējo interešu teritoriju attīstībai.

3. NOVADA VĒSTURISKĀ ATTĪSTĪBA

12. gs. tagadējā Vārkavas pagasta teritorija ietilpa latgaļu Jersikas valstī. Pagasts kā administratīvi teritoriāla vienība latgaļu apdzīvotajā valstī (Jersikā, Tālavā, Atzelē un Koknesē) pastāvēja jau pirms krustnešu ienākšanas Baltijā, bet muiža kā feodāls īpašums radās samērā vēlu. Un muižu centrus (apbūves kompleksus) muižnieki parasti ierīkoja pagastu administratīvajos centros jeb ciemos vai blakus tiem, bet ne vienmēr. Pēdējais attiecas arī uz Vārkavas muižas centru. Vārkavas folverks (vēlāk muiža) atradās tagadējā Vecvārkavā, bet Vārkavas pagasta administratīvais centrs jeb ciems - tagadējā Vārkavā. (Vissenākais Vārkavas pagasta administratīvais centrs atradās Pilišķu pilskalnā un tā apmetnē. Kad Pilišķu pilskalnā bijušo pili svešzemju iebrucēji iznīcināja vai tā gāja bojā kādos citos apstākļos, pagasta administratīvais centrs tika pārcelts pie Feimankas un atradās tās kreisajā krasta vietā, kur tagad atrodas Ančīni. Feimankas labajā krastā, pie Vilcāniem, atradās arī pirmā zināmā Vārkavas draudzes baznīca, kura celta, domājams, 17.gs. beigās vai 18.gs. sākumā. 18.gs.vai pat agrāk Vārkavas pagasta administratīvais centrs pārcelts uz tagadējo Vārkavu.)

Vārkavas pagasts vēstures avotos pirmoreiz pieminēts 1563.gadā kā Rēzeknes pilij pakļauts pagasts. Līdz 17.gs. muižu Vārkavas pagastā nebija. Latgales muižu inventāros 1647., 1719. un 1748.gadā Vārkavas pagastā minēta viena muiža – Vārkavas muiža, kura 18.gs. beigās dēvēta par Preiļu muižas folverku. 1782. gadā Vārkavas pagastā jau ir divi folverki – Vārkavas un Rožanovas (tagad Rožupe).

Savu nosaukumu Vārkavas pagasts ieguvis, pārveidojoties vārdam „vōrkaļš” (vara kalējs). Ir sens nostāsts par vācu muižkungu, kurš, jādams uz zirga svešā apvidū, satiek latviešu zemnieku. Muižkungs grib zināt, kāds nosaukums šim apvidum, taču neprot latviešu valodu. Zemnieks nesapratis jautājumu un domājis, ka kungs grib zināt viņa uzvārdu, tādēļ atbildējis: „Vōrkaļš”. Tā pārpratuma rezultātā radies vietas nosaukums Vārkava.

Vārkavas un Aizkalnes izlokšņu fonemātiskā sistēma ir vistīrākā, noturējusies bez jaukuma ar citām izlokšnēm un valodām, tā pieņemta par latgaliešu rakstu valodas pamatu.

Vārkavas novada administratīvais centrs ir Vecvārkava. Šajā vietā 16.gs. izveidojās Vārkavas tirgotāju folverks (pusmuiža, viensēta), kurā tirgotājiem bija pienākums iepirkt Polijas karalim visāda veida meža preces – būvkokus, pelnus, ogles, bebru, lāču, caunu ādas – un tās pa Dubnu nogādāt līdz Daugavai un pa to tālāk līdz Rīgai. 1784. gadā Preiļu muižas Vārkavas folverkā minēta koka dzīvojamā māja ar augļu dārzu un koka baznīca. 19.gs. Vārkavas folverks kļuva par patstāvīgu muižu, un tad arī tika uzcelta Vārkavas muižas mūra pils un netālu no tās – Vārkavas draudzes mūra baznīca. Vārkavas muižu 20. gados pārdēvēja par Vārkavu II, bet Vārkavas ciemu par Vārkavu I. Pēc Otrā pasaules kara Vārkava atguva savu agrāko nosaukumu bez numerācijas, bet Vārkava II tika pārdēvēta par Upmalu. Dažkārt to mēdza saukt arī par Baznīcvārkavu.

Jaunais Vārkavas novads pamazām veido savu vēsturi, un tā robežas sāk strikti nostiprināties cilvēku apziņā, taču vēl nav zudušas tās paaudzes, kas atminas, kā ir radies ikviens no šiem pagastiem, un tādēļ paši nav zaudējuši savu lokālo identitāti.

Pagasti, kas veido Vārkavas novadu, vēsturiski ir cieši saistīti. Tagadējais Vārkavas pagasts aizņem tikai 31% no agrākās pagasta teritorijas. Ja līdz 1920. gadu sākumam varēja stingri nošķirt Vārkavas pagastu no tam līdzās esošā Kalupes un citiem kaimiņpagastiem, tad pēdējos gadu desmitos šai apvidū teritoriālā dalījuma vienības un to apjoms, robežas mainītas vairākkārt.

Pēc Otrā pasaules kara no Vārkavas pagasta izveidoti Sutru un Upmalas pagasti, daļa bijušā Vārkavas pagasta teritorijas pievienota Preiļu un Līvānu pagastiem, tai skaitā Rožupe un tās apkaime. Savukārt Rožkalnu pagasts ir izveidots pēc Otrā pasaules kara no agrākā Kalupes pagasta ziemeļrietumu daļas, kurai vēl pievienota agrākā Līvānu pagasta dienvidaustrumu mala.

Gan seno vārkaviešu, gan seno kalupiešu un līvāniešu pēcteču kopība izjūta pagaidām vēl ir tik stipra, ka arī šīs jaunās teritoriālās vienības – Vārkavas novada - pagastu iedzīvotāji sevi joprojām pieskaita vai nu pie vārkaviešiem, vai nu pie kalupiešiem, vai nu pie līvāniešiem.

Teritoriālo pārmaiņu liecinieces - Znotiņu baznīca šobrīd atrodas Sutru pagastā, bet kādreiz šī apkārtnē piederēja Daugavpils apriņķa Vārkavas pagastam. Kalupes evaņģēliski luteriskā baznīca Rožkalnu pagasta „Izdegās” -baznīcas nosaukums liecina, kādam pagastam tā kādreiz piederējusi.

4. IEDZĪVOTĀJI UN APDZĪVOJUMA STRUKTŪRA

4.1. Iedzīvotāju skaits

Vārkavas novada platība ir 287ha. Iedzīvotāju skaits novadā ir 2225, tā sadalījums pa pagastiem ir apkopots 3. tabulā.

3. tabula

Iedzīvotāju skaits Vārkavas novada pagastos.

Novada teritoriālā vienība	Iedzīvotāju skaits
Upmalas pagasts	839
Rožkalnu pagasts	751
Vārkavas pagasts	635

Avots: PMLP dati uz 01.01.2014

Iedzīvotāju skaits novada teritorijā samazinās un tas ir attēlots 4. diagrammā.

4. diagramma



Avots: PMLP dati uz 01.01.2014

Saskaņā ar demogrāfisko prognozi, iedzīvotāju skaits samazināsies. Iedzīvotāju skaita izmaiņas nosaka gan negatīvie dabiskā pieauguma rādītāji, pārmaiņas lauku – pilsētu attiecībās, kā arī globālu sociālekonomisko procesu izraisīta iedzīvotāju emigrācija. Iedzīvotāju skaita izmaiņas nesušas līdzīgu pārmaiņu arī citās jomās – ir samazinājies skolēnu un izglītības iestāžu skaits, samazinājies novada darbaspējīgo iedzīvotāju skaits. Arī nākotnē sagaidāms, ka iedzīvotāju skaita samazinājums būs lielākais izaicinājums novada turpmākā attīstībā, jo

samazināsies darbaspējīgo iedzīvotāju skaits, būs nepieciešama turpmāka izglītības iestāžu reorganizācija, izmaiņas pakalpojumu sniegšanas kārtībā un citi pasākumi.

Lai maksimāli veicinātu uzņēmējdarbību un nodarbinātību un sekmēto to, ka iedzīvotājiem ir mazāk saimnieciskās darbības ierobežojumu, funkcionālajās zonās ir noteikts plašs atļauto izmantošanu spektrs.

Lauksaimniecības zemēs var veikt jebkādu apbūvi un izmantošanu, izņemot smagās rūpniecības uzņēmumu apbūve. Nekustamo īpašumu īpašniekiem tāpat ir jārēķinās ar pietiekami stingrām vides aizsardzības prasībām, kas ir noteiktas nacionālā līmeņa normatīvajos aktos.

Iedzīvotāju skaita samazināšanās atstāj ietekmi arī uz pašvaldības budžetu un pašvaldības iespējām uzturēt ceļu un komunālo infrastruktūru.

4.2. Apdzīvotības struktūra

Apdzīvotas vietas ir dažāda lieluma, telpiski vienotas blīvas iedzīvotāju koncentrācijas vietas, kurās ir materiālie priekšnoteikumi to attīstībai un ilglaicīgi lietojamas dzīvojamās ēkas.

Patreizējo Vārkavas novada apdzīvotības struktūru veido trīs lieli ciemi – pagastu centri Vārkava, Vecvārkava un Rimicāni, kas lielākā vai mazākā mērā nodrošina minimālo pakalpojumu klāstu un kalpo kā apkārtējās teritorijas attīstības centri. Un mazākas apdzīvotās vietas ar relatīvi lielāku iedzīvotāju skaitu, kurās bez dzīvojamās un funkcionālās apbūves ir bijusi, vai arī vēl pašlaik ir kāda publiska vai pakalpojumu iestāde, kas nodrošina kādas darba vietas.

Vārkavas novads sastāv no trīs pagastiem Upmalas, Rožkalnu un Vārkavas pagastiem un katrā pagastā atrodas divi bet citā trīs ciemi ciemi ar daudz apdzīvotām vietām.

Upmalas pagasts atrodas centrālajā Vārkavas novadaadministratīvās teritorijas daļā, Dubnaslabajā krastā. Pagasta teritorija robežojas ar sava novada Rožkalnu un Vārkavas pagastiem, kā arī ar kaimiņu novadiem, Līvānu novada Rožupes un Sutrupagastiem un Preiļu novada Pelēču pagastu. Pagasta platība sastāda 98 km² un dzīvo 839 iedzīvotāji (pēc PMLP datiem uz 01.01.2014). Lielākās apdzīvotās vietas Upmalas pagastā ir Vecvārkava (novada centrs) un Vanagi. Upmalas ciems izveidots 1975. gadā no likvidētā Stradiņu ciema un Vārkavas ciema teritorijas daļas. 1977. gadā daļu Upmalas ciema pievienoja Rožkalnu ciemam. 1979. gadā Upmalas ciemam pievienoja daļu Rauniešu ciema teritorijas. 1990. gadā ciemu reorganizēja par pagastu. 2002. gadā Upmalas pagasts apvienojās ar Rožkalnu pagastu, izveidojot Vārkavas novadu.

Upmalas pagasta mazāku apdzīvoto vietu nosaukumi ar tur esošo dzīvojamo ēku sakaitu, kurām nav oficiāla ciema statusa ir apkopotas 5. tabulā. pēc Valsts zemes dienestiem datiem par 2013. gadu.

Upmalas pagasta apdzīvoto vietu nosaukumi

5. tabula

Apdzīvoto vietu nosaukumi	Dzīvojamo ēku skaits	Apdzīvoto vietu nosaukumi	Ēku skaits
Andriveņi		Margītava	2
Ašenieki	5	Mazkursiši	8
Ārniši	1	Melnā Zeme	2
Baganiški	3	Mežarejas	6
Berezovka	3	Ozoli	
Bratiški	1	Paņijoni	
Broduži	6	Pogas	4
Brokovski	4	Priekuļi	
Caunes	1	Pūgaiņi	3
Čukuri	5	Rusiņi	3

Dambīši	1	Spūles	1
Divkle	2	Svaļbiški	1
Dzeni	4	Šķīļteri	7
Eglupe		Timenova	6
Gavari	3	Upenieki	3
Kaļvi	8	Upes Čeirāni	9
Kazēri	1	Vanagi	25
Kļavinski	2	Vārkava	
Krīvore		Vecvārkava	54
Ksaverinova	1	Vepri	7
Lauski	1	Vilcāni	5
Lielkursīši	8	Vilkopa	3
Liepas		Zablūdņiki	4
Mačāni	3	Zosīni	1

Avots : Valsts zemes dienests

Vecvārkava (arī **Upmala**) 98 km² ir apdzīvota vieta Vārkavas novada Upmalas pagastā, novada un pagasta centrs. Izvietojusies Dubnas labajā krastā 201 km no Rīgas. Ciema teritoriju šķērso valsts autoceļi V678 Līksna – Kalupe – Upmala – Rožupe un valsts autoceļš V751 Upmala – Ančkini – Pieniņi – Kauša. Apdzīvotā vieta izveidojusies padomju gados netālu no bijušās Vārkavas muižas (*Warkow*) centra kā kolhoza «Dubna» ciemats. Vecvārkavā atrodas Vārkavas vidusskola, ģimenes ārsta prakses vieta, veterinārais iecirknis, bibliotēka, tūrisma informācijas punkts, veikals. Apskates objekti ir Vārkavas muiža un Vārkavas muižas parks, kā arī Vārkavas Vissvētās Trīsvienības Romas katoļu draudzes baznīca, kas ir vietējās nozīmes arhitektūras piemineklis.

Vanagi (arī **Vonogi**) ir ciems Vārkavas novada Upmalas pagastā, izvietojies pagasta ziemeļrietumos Dubnas labajā krastā 14 km no pagasta un novada centra Vecvārkavas un 187 km no Rīgas. Vanagu ciemu šķērso valsts autoceļš V678 Līksna – Kalupe – Upmala – Rožupe. Apdzīvotā vieta izaugusi padomju gados kā kolhoza «Vanagi» ciemats. Vanagos līdz 2012. gadam atradās pamatskola, kas tika reorganizēta un ēkā uzturas Informācijas un Atbalsta centrs „Vanagi” un Rimicānu pirmskolas izglītības iestādes filiāle „Vanadzīņi”. Ciemā atrodas arī bibliotēka, veikals, Vanagu Svētās Annas Romas katoļu draudzes baznīca, kas ir vietējās nozīmes arhitektūras piemineklis.

Rožkalnu pagasts atrodas Vārkavas novada administratīvās teritorijas rietumos Dubnas kreisajā krastā. Pagasta platība sastāda 111,5 km² un dzīvo 751 iedzīvotājs (pēc PMLP datiem uz 01.01.2014). Robežojas ar Upmalas pagastu un blakus novadiem: Preiļu novada Pelēču pagastu, Daugavpils novada Dubnas, Kalupes un Nīcgales pagastiem un Līvānu novada Jersikas un Rožupes pagastiem. Lielākās apdzīvotās vietas ir Rimicāni (pagasta centrs) un Arendole. 1945. gadā Kalupes pagastā izveidoja Rožkalnuciema padomi. 1971. gadā Rožkalnu ciemam pievienoja daļu Staru ciema, 1977. gadā – daļu Upmalas ciema. 1990. gadā ciemu reorganizēja par pagastu. 2002. gadā Rožkalnu pagastu apvienoja ar Upmalas pagastu, izveidojot Vārkavas novadu.

Rožkalnu pagasta mazāku apdzīvoto vietu nosaukumi ar tur esošo dzīvojamo ēku sakaitu, kurām nav oficiāla ciema statusa ir apkopotas 6. tabulā pēc Valsts zemes dienestiem datiem par 2013. gadu.

Rožkalnu pagasta apdzīvoto vietu nosaukumi

6. tabula

Apdzīvoto vietu nosaukumi	Dzīvojamo ēku skaits
Aizalksne	4

Apdzīvoto vietu nosaukumi	Dzīvojamo ēku skaits
Lazdāni	11

Alussala	
Andiņi	14
Aptacieši	4
Arendole	16
Augšmukti	18
Brieži	2
Cepluki	1
Cimuški	5
Dēļusala	
Dubenca	11
Dunciški	2
Gadzāni	6
Izdegas	2
Jadvigova	4
Jaudzemi	8
Kvedervecumi	5

Lielie Stradiški	17
Lozdas	4
Mizovski	4
Neicenieki	4
Pabērži	3
Peršaki	2
Plociņi	4
Ploņi	11
Rimicāni	32
Romānvecumi	8
Salenieki	7
Spričvecumi	2
Strodi	15
Vingri	7
Zelšovka	5

Avots: Valsts zemes dienests

Rimicāni(arī**Rimeicāni**) ciems Vārkavas Rožkalnu, pagasta centrs. Izvietojies pagasta vidusdaļāDubnaskreisajā krastā pieMalnaviņasietekas5 kmno novada centraVecvārkavasun198 kmnoRīgas. Apdzīvotā vieta veidojusies padomju gados kā ciema padomes unkolhoza«Dzintars» ciemats.Rimicānos atrodas pagasta pārvalde,kultūras nams, bērnu dārzs, bibliotēka, veikals. Un tālāk no Rimicānuciemaapdzīvotā vietā Izdegas atrodas Kalupes evaņģēliski luteriskās draudzes baznīca.

Arendole(arī**Randauka**)ir ciemsVārkavas novadaRožkalnu pagastā. Izvietojies pagasta dienvidaustrumosDubnaskreisajā krastā13 kmno pagasta centraRimicāniem,9 kmno novada centraVecvārkavasun210 kmnoRīgas.Apdzīvotā vieta veidojusies ap bijušāsArendoles muižas(*Randol*)centru. Arendoles muiža (līdz 1975. gadam pamatskola) un parks ir vietējās nozīmes kultūrvēstures pieminekļi.Arendolē atrodas Arendoles Muižas kungu māja, kas ir valsts nozīmes arhitektūras piemineklis, bibliotēka, veikals unArendoles Svētās Dievmātes Romas katoļu draudzes baznīca.

Vārkavas pagastsatrodasVārkavas novadaadministratīvās teritorijas austrumu pusē. Pagasta platība sastāda 78,6 km² un dzīvo 635 iedzīvotāji (pēc PMLP datiem uz 01.01.2014). Robežojas ar sava novadaUpmalas pagastuun kaimiņu novadiem :Preiļu novadaPreiļu, AizkalnesunPelēčupagastiem un Līvānu novadaSutru pagastu. Lielākās apdzīvotās vietas irVārkava(pagasta centrs),Piliškas un Dzeņi.

1935. gadā Vārkavas pagasta platība bija 234,9 km². 1945. gadā pagastā izveidojaAnčkinu,Kursišu,Rauniešu, Vārkavas,ZaķišuunZnotiņuciema padomes, bet pagastu 1949. gadā likvidēja. 1954. gadā Vārkavas ciemam pievienoja Ančkinu ciemu, 1965. gadā - Kursišu ciemu. 1975. gadā pievienoja daļu Zaķišu ciema, bet daļu Vārkavas ciema iekļāva jaunveidojamajāUpmalas ciemā. 1990. gadā ciemu reorganizēja par pagastu. 2009. gadā administratīvo reformu rezultātā pagasta teritoriju pievienojaVārkavas novadam. Vārkavas pagasta mazāku apdzīvoto vietu nosaukumi ar tur esošo dzīvojamo ēku sakaitu, kurām nav oficiāla ciema statusa ir apkopotas 7. tabulā. pēc Valsts zemes dienestiem datiem par 2013.gadu.

Vārkavas pagasta apdzīvoto vietu nosaukumi

7. tabula

Apdzīvoto vietu nosaukumi	Dzīvojamo ēku skaits	Apdzīvoto vietu nosaukumi	Dzīvojamo ēku skaits
Aizpūrīši	9	Ksaverinova	1
Ančkini	24	Mazie Klapari	10
Beļetnīki	2	Onckuļi	10
Borbaļi	3	Piliškas	33
Briškas	8	Pūtkas	4
Bučkas	8	Sila Čeirāni	2
Butkas	1	Sitnīki	4
Desetnīki	7	Spūles	7
Dolgaīs Bors	4	Stabuļnīki	12
Dovale	4	Stivrenieki	7
Dzeņi	50	Šaripauka	10
Dzirvaniškas	2	Šķilteri	9
Gavariškas	5	Štaģeri	10
Gruzdinauka	5	Vārkava	50
Ignalina	3	Vēverauka	3
Jaunbērze	3	Zaķīši	14
Jezupova	5	Zibergova	13
Kazieri	2	Znotiņi	5

Avots: Valsts zemes dienests

Vārkava (agrāk arī **Lielie Klapari**, **Vārkava I**, **Vorkova**; latgaliešu: *Vuorkova*) ir ciempagasta centrā Vārkavas novada Vārkavas pagastā. Izvietojies pagasta rietumdaļā ūdeņkrastos 8 km no novada centra Vecvārkavas un 206 km no Rīgas. Apdzīvotā vieta veidojusies ap bijušo pirmskara Vārkavas pagasta valdi un Lielo Klaparu sādžu. Ciems izaudzis padomju gados kā ciema padomes un kolhoza «Vārkava» ciemats. Vārkavā atrodas pagasta pārvalde, pamatskola, tautas nams, bibliotēka un novadpētniecības muzejs.

Piliškaspirmā apdzīvotā vieta šajā apvidū 12.-13. gs. minēts Pilišķu pilskalns. Iedzīvotāji nodarbojušies ar zemkopību un šī teritorija minēta arī kā pirmais administratīvais centrs, kad to 16. gs. vidū nopostījuši svešzemju karotāji, administratīvais centrs pārceļas uz Feimankas kreiso krastu (Ančkini). Pilišķu ciemā atrodas divas divstāvu daudzdzīvokļu mājas, veikals un lauku sētas.

Dzeņu ciems atrodas Vārkavas pagastā ziemeļos pie Feimankas upes ūdenskrātuves no novada centra Vecvārkavas 16 km un 7,6 km no Preiļiem. Dzeņi ir viens no jaunākajiem ciemiem novada teritorijā un tur ir izteikta vasarnīcu un mazdārziņu apbūves teritorija.

Ciemi attīstīsies kā vietējie pakalpojumu centri, Rimicāni un Vārkava – arī kā pagastu centri (šeit izvietotas pārvaldes). Lai pēc iespējas mazinātu ierobežojumus ciemu attīstībai, kā arī saglabātu esošo sociālo infrastruktūru, centros noteikta daudzfunkcionāla izmantošana.

Ražošanas funkcija paredzēta darījumu objektu apbūves teritorijās, kā arī mazākā mērogā – dzīvojamās zonās, īpaši viensētu apbūves teritorijās ciemos.

Lauku apbūves zonā ir noteikti lauksaimniecības zemēm līdzīgi atļautās izmantošanas veidi.

4.3. Nekustamais īpašums

Vārkavas novada kopējā platība ir 28712,7 ha. Zemes ierīcības likums nosaka zemes lietošanas veidus. Zemes lietošanas veids ir zemes platības raksturojums saskaņā ar tās dabiskajām īpašībām un zemes pašreizējo saimniecisko izmantošanu, kas atbilst zemes lietošanas veidu klasifikatoram, kurā pēc īpašībām līdzīgie zemes lietošanas veidi ir sagrupēti zemes lietošanas kategorijās.

Uz 2014.gada sākumu, saskaņā ar Valsts zemes dienesta kadastra informāciju, Vārkavas novadā ir reģistrēti 3732 zemes nekustamie īpašumi (zemes vienības).

Lielākajai daļai nekustamo īpašumu ir noteikts lietošanas mērķis „Lauksaimniecības zeme”, kas kopā Vārkavas novadā aizņem 23432,7 ha jeb 81,6% teritorijas. Otrs izplatītākais nekustamā īpašuma lietošanas mērķis ir „Mežsaimniecības zeme un īpaši aizsargājamās dabas teritorijas, kurās saimnieciskā darbība ir aizliegta ar normatīvo aktu”, kas noteikts 4567,6 hektāriem jeb 15,9 % novada teritorijas.

Ar apbūvi saistītie nekustamā īpašuma lietošanas mērķi ir noteikti 376,5 hektāros jeb 1,3%. Nozīmīgas teritorijas aizņem nekustamie īpašumi ar NĪML „Ūdens objektu zeme” 300 ha jeb 1% un „Derīgo izrakteņu ieguves teritorijas” – 35,9 ha jeb 0,2%. Novada zemju sīkākš sadalījums pa nekustamā īpašuma lietošanas mērķu grupām ir apkopots 8. tabulā.

Novada zemju sadalījums pa nekustamā īpašuma lietošanas mērķu grupām

8.tabula

Kods	Nekustamā īpašuma lietošanas mērķu grupa	Zemes vienību skaits	Kopplatība
01	Lauksaimniecības zeme	3399	23432,7
02	Mežsaimniecības zeme un īpaši aizsargājamās dabas teritorijas, kurās saimnieciskā darbība ir aizliegta ar normatīvo aktu	57	4567,6
03	Ūdens objektu zeme	21	300
04	Derīgo izrakteņu ieguves teritorijas	6	35,9
05	Dabas pamatnes un rekreācijas nozīmes zeme	0	0,0
06	Individuālo dzīvojamo māju apbūves zeme	62	8,3
07	Daudzdzīvokļu māju apbūves zeme	14	9,6
08	Komerddarbības objektu apbūves zeme	3	0,9
09	Sabiedriskas nozīmes objektu apbūves zeme	27	26,4
10	Ražošanas objektu apbūves zeme	20	22,2
11	Satiksmes infrastruktūras objektu apbūves zeme	98	282,9
12	Inženiertehniskās apgādes tīklu un objektu apbūves zeme	25	26,2
13	Nekustamā īpašuma lietošanas mērķis nav norādīts	0	0,0
Kopā:		3732	28712,7

Avots: Valsts zemes dienests uz 01.01.2014

Nekustamā īpašuma lietošanas mērķis tiek noteikts pēc zemes vienības galvenā zemes lietošanas mērķa. Vislielākās platības ir noteiktas kā lauksaimniecības zemes un mežsaimniecības zemes. Salīdzinoši lielas platības ir ūdens objektu teritorijas.

4.4. Pašvaldības zemes

Pašvaldības īpašumā vai lietojumā atrodas 628,1 ha ar 270 zemes vienībām. Saskaņā ar likuma „Par pašvaldībām” 77.pantu, Pašvaldības īpašums ir nodalīts no valsts īpašuma un citu tiesību subjektu īpašuma. Pašvaldības pārvalda, lieto savu īpašumu un rīkojas ar to likumā noteiktajā kārtībā. Pašvaldības īpašums izmantojams attiecīgās administratīvās teritorijas iedzīvotāju vajadzību apmierināšanai, gan nododot to publiskā lietošanā (ceļi, ielas, laukumi, parki), gan veidojot iestādes un pašvaldības kapitālsabiedrības, kas nodrošina iedzīvotāju

tiesības un sniedz tiem nepieciešamos pakalpojumus (pārvaldes iestādes, sociālās un veselības aprūpes, izglītības, kultūras, sporta un citasiestādes). Pašvaldībai piekritīgā zeme pa zemes vienību skaita un kopplatības ir apkopota 9. tabulā.

Pašvaldības piekritīgās zemes

9.tabula

Zemes lietošanas veids	Zemes vienību skaits	Kopplatība
Lauksaimniecībā izmant. zeme	149	400,5
mežs	7	5,8
zeme zem ūdeņiem	1	36,9
Derīgo izrakteņu ieguves teritorijas	2	18,4
Individuālo dzīvojamo māju apbūves zeme	1	0,3
Daudzdzīvokļu māju apbūves zeme	4	2,7
Komerdarbības objektu apbūves zeme	3	0,8
Sabiedriskas nozīmes objektu apbūves zeme	12	11,0
Ražošanas objektu apbūves zeme	9	10,9
Satiksmes infrastruktūras objektu apbūves zeme	70	125,3
Inženiertehniskās apgādes tīklu un objektu apbūves zeme	12	15,5

Avots: Valsts zemes dienests 01.01.2014.

Turpmākās attīstības priekšnosacījumi un risinājumi:

✎ Teritorijas plānojuma izpratnē, ciemi kā blīvi apdzīvotas vietas ar robežām un funkcionālo zonējumu ir noteiktas ņemot vērā līdzšinējo novada teritorijas plānojumu, apbūves blīvumu, centralizēto komunikāciju nodrošinājumu, sociālās infrastruktūras un publisko pakalpojumu pieejamību un attīstības iespējas: Rimicāni, Vanagi, Vecvārkava, Pilišķas, Vārkava.

✎ Ciemu robežas un funkcionālais zonējums ir atspoguļots grafiskā daļas kartēs „Teritorijasplānotā (atļautā) izmantošana”.

✎ Ciemu robežas noteiktas ņemot vērā pēc iespējas dabiskas robežas un iekļaujot „veselas zemes vienības (t.i. ņemot vērā zemes vienības piederību attiecīgajai apdzīvotajai vietai pēc tāsadreses).

✎ Ieguvums sabiedrībai, iekļaujot ciemu robežās drīzāk plašākas teritorijas kā tās sašaurināt, salīdzinot ar līdzšinējo teritorijas plānojumu, ir pamatojams ar pašvaldības mērķiem stiprināt esošo apdzīvojuma struktūru un akcentēt vietējos pakalpojumu centrus, kā arī turpmāko plānošanas un projektēšanas pasākumu ietvaros meklēt iespējas un piesaistīt finansējumu publiskās ārtlepas kvalitātes un infrastruktūras nodrošinājuma uzlabošanai.

✎ Teritorijas ārpus ciemiem (blīvi apdzīvoto vietu) robežām, savukārt, ir plānotas maksimāli elastīgi, nodrošinot iespējas visdaudzveidīgākajām saimnieciskajām aktivitātēm.

5. TRANSPORTA INFRASTRUKTŪRA

Autoceļš, saskaņā ar likumu „Par autoceļiem”, ir kompleksa inženierbūve ārpus pilsētas robežām, kas izmantojama transportlīdzekļu satiksmei ar noteikto ātrumu, normatīvos paredzētajām slodzēm un gabarītiem. Autoceļu kompleksā ietilpst zemes klātne, ceļa braucamā daļa, mākslīgās būves (tilti, ceļu pārvadi, tuneļi, estakādes, caurtekas, ūdens novadīšanas ietaises, atbalsta sienas u. c.), ceļu inženierbūves (autobusu pieturvietas un paviljoni, paātrinājuma joslas, transportlīdzekļu stāvvietas, pasažieru atpūtas laukumi, sniega aizsargsētas, apstādījumi, velosoliņi un ietves, ceļu sakaru un apgaismojuma līnijas), satiksmes organizācijas tehniskie līdzekļi (ceļa zīmes, luksofori, signālstabiņi, aizsargbarjeras, vertikālais un

horizontālais marķējums u. c.). Autoceļu kompleksā ietilpst arī gaisa telpa un zemes dzīles ceļu zemes nodalījuma joslā, ciktāl tas nepieciešams transportlīdzekļu satiksmei un ceļa elementu izmantošanai un aizsardzībai.

Satiksme ir viens no teritorijas infrastruktūras elementiem, kas nodrošina tās dzīvotspēju. Latgales plānošanas reģiona teritorijas plānojums 2006.-2026. gadam norāda, ka jāattīsta iekšējo ceļu tīkls, uzlabojot reģiona iekšējo un ārējo sasniedzamību, un jāattīsta starptautiskie transporta koridori – autoceļi, dzelzceļi un to apkopes infrastruktūra, maksimāli izmantojot Latgales ģeogrāfiskā novietojuma priekšrocības un „vārtu lomu” starp austrumiem un rietumiem. Saskaņā ar likumu „Par autoceļiem” pēc to nozīmes ceļus iedala valsts, pašvaldības, uzņēmumu un māju ceļos. Valsts autoceļu kopējais garums novadā ir 89,33 km. Autoceļu nosaukumi un kopējais garums tai skaitā caur ciemu teritorijām Vārkavas novadā apskatāms 10. tabulā.

Valsts vietējās nozīmes autoceļi Vārkavas novadā

10.tabula

Autoceļa indekss	Autoceļa nosaukums	Garums Vārkavas novadā, km
V 675	Luteru baznīca – Upmala	5,50
V678	Līksna – Kalupe –Upmala – Rožupe	26,40
V682	Špoģi – Arendole – Upmala – Sīļi	26,70
V750	Stolderi – Upmala	11,34
V751	Upmala –Ančkini – Pieniņi – Kausa	13,17
V752	Preiļi– Raunieši – Rožupe	4,96

Avots: Vārkavas novada pašvaldība, www.lvceli.lv uz 01.01.2014.

Valsts autoceļu stāvokli pārvalda un kontrolē Latvijas Valsts ceļu Latgales reģiona Preiļu rajona nodaļa.

Reģistrācijas un uzskaites nolūkā pašvaldību ceļus iedala šādās grupās³:

✘ A grupa – ceļi, kas nodrošina transportlīdzekļu satiksmi starp apdzīvotām vietām vai savieno apdzīvotas vietas ar valsts autoceļiem;

✘ B grupa – ceļi, kas nodrošina transportlīdzekļu piebraukšanu ne mazāk kā trim viensētām;

✘ C grupa – ceļi, kas nodrošina transportlīdzekļu piebraukšanu zemju īpašumiem vai mazāk nekā trim viensētām.

Vārkavas novadā ir 64 pašvaldības autoceļi (dati uz 01.01.2014) un 25 pagastu ielas. Pašvaldības autoceļu kopgarums ir 134,12 km, šo autoceļu uzturēšanu veic pašvaldība. Vārkavas novada pašvaldības ceļi ir apkopoti 11. tabulā.

Vārkavas novada pašvaldības ceļi.

11. tabula

Ceļa numurs	Ceļa nosaukums	Ceļa garums, km	Ceļa segums	Ceļa grupa
Nr. 1	Vanagi – Kļavinski	1,04	Bez seguma	A
Nr.2	Vanagu skola – Baznīca	0,41	Melnais	A
Nr. 3	Pūgaiņi – Egļupe – Svaļbišķas	2,15	Grants	A
		2,05	Bez seguma	A
Nr. 4	Raunieši – Slapkava – Svaļbiški – Mačāni	3,7	Bez seguma	A
		2,99	Grants	A
Nr.5	Svaļbiški – Mazkursīši	3,64	Bez seguma	A
Nr. 6	Lielkursīši – Dambīši	1,42	Bez seguma	A
Nr. 7	Kazēri – Dzeņi	1,49	Bez seguma	A
Nr.8-9	Vārkavas apvedceļš – Ksaverinova –	4,38	Bez seguma	A

³MK 15.09.2009. noteikumi Nr. 1052 „Pašvaldības ceļu un ielu reģistrācijas un uzskaites kārtība”

VĀRKAVAS NOVADA TERITORIJAS PLĀNOJUMS 2016 – 2026
I DAĻA PASKAIDROJUMA RAKSTS

	Vecvārkava			
Nr.10	Pūgas – Pūgas	1,05	Bez seguma	B
Nr. 11	Brokovski – Kaļvi	3,96	Grants	A
Nr. 12	Timenova – Lauski	0,85	Bez seguma	B
Nr. 13	Cukuri – Cukuri	0,84	Bez seguma	B
Nr. 14	Mežarijas – Upenieki – Panijoni	4,0	Grants	A
Nr. 15	Augšmukti – Purviņi	0,13	Grants	A
Nr. 16	Alkšņāres – Augšmuktu kapi	0,6	Grants	A
Nr. 17	Līdums – Jaundzemi	1,4	Grants	A
Nr. 18	Kvedervercumi – Romānvecumi	1,8	Grants	A
Nr. 19	Sergunta – Brieži	3,03	Grants	A
Nr. 20	Brieži –Jadvigova – Strodi	5,4	Grants	A
Nr. 21	Brieži – Lapsas	1,34	Grants	A
Nr. 22	Rimicāni – Birži – Vaivodi	3,11	Grants	A
Nr. 23	Līdumnieki – Luterāņu baznīca	1,75	Grants	B
Nr. 24	Dubenca – Dubencas kapi	0,91	Bez seguma	C
Nr. 25	Lazdāni – Andiņi – Rudinova	3,30	Grants	A
Nr. 26	Lazdāni – Kalēji	1,5	Grants	A
Nr. 27	Lozdas –Mizovski	1,00	Bez seguma	B
Nr. 28	Kalēji – Arendole	5,4	Grants	A
Nr. 29	Arendole – Tilts	0,3	Grants	A
Nr. 30	Arendole – Skola	0,10	Grants	A
Nr. 31	Arendole – Aizalksne	1,9	Grants	A
		0,4	Bez seguma	A
Nr. 32	Vārkavas apvedceļš	3,30	Grants	A
Nr. 33	Gateris – Kaļvi	2,99	Grants	A
Nr. 34	Akmens – Ančkini	6,37	Grants	A
Nr. 35	Novasele –Šustas ezers – Šaripovka	5,30	Grants	A
Nr. 36	Borkava –Aizpūrieši	2,92	Grants	A
Nr. 37	Akmens – Piliški	1,17	Grants	A
Nr. 38	Apvedceļš – Mazie Klapari	1,33	Grants	B
Nr. 39	Mazie Klapari – Jezupova	1,30	Grants	B
Nr. 40	Ceļš uz kompleksu	0,30	Grants	A
Nr. 41	Brišķi – Aizpūrieši	0,46	Grants	A
		0,96	Bez seguma	A
Nr. 42	Onckuļi – Kandrišovka	0,90	Grants	B
		1,21	Bez seguma	B
Nr. 43	Dovole – Piliški	1,97	Grants	A
Nr. 44	Zaķiši – Krustceles	1,21	Grants	B
Nr. 45	Krustceles – Dolgais Bors	3,29	Grants	B
Nr. 46	Piliškas – Vēverauka	4,0	Grants	B
		0,12	Bez seguma	B
Nr. 47	Borkova – Ignalina	0,204	Grants	A
Nr. 48	Spūles – Lidlauks	1,90	Bez seguma	A
		0,65	Grants	A
		0,71	Melnais	A
Nr. 49	O. Streiko mājas – P. Lauska mājas	0,79	Grants	B
Nr. 50	P. Lauska mājas – Gavarišķi	1,20	Bez seguma	B
Nr. 51	Šusta – s-ba „Mežupīte”	1,55	Bez seguma	C
Nr. 52	Sitaņģi - Ruči	0,54	Grants	C
Nr. 53	Vēverauka – Šustas upe	1,13	Bez seguma	C
Nr. 54	Borbaļu karjers – ceļš Onckuļi- Kandišovka	2,03	Bez seguma	C
Nr. 55	Aizpūrieši – Kaziņi	1,37	Grants	C

Nr. 56	Stabuļņiki – Dolgais Bors	1,90	Bez seguma	B
Nr. 57	Pīlišķu kapi – Pīlišķu ezers	0,98	Bez seguma	C
Nr. 58	Stivrenieki – Spūļu ezers	0,93	Bez seguma	C
Nr. 59	Zibergova – Pūtkas - Klapari	3,48	Bez seguma	B
Nr. 60	Vet. iecirknis – Luterāņu baznīca	2,10	Grants	C
Nr. 61	Brokavski – Dolgais Bors	1,03	Bez seguma	C
Nr. 62	Kvedervecumi – Krievu purvs	1,00	Bez seguma	C
Nr. 63	Lielie Stradišķi – Mukāni	0,54	Bez seguma	C
Nr. 64	Andiņi – Gadzāni	0,45	Grants	C
		3,20	Bez seguma	C
KOPĀ		134,12 km		

Avots: Vārkavas novada pašvaldība uz 01.01.2014.

Novada autoceļu kopgaruma sadalījuma pa pagastiem un ceļu grupām ir apkopots 12. tabulā.

Vārkavas novada pašvaldības autoceļi

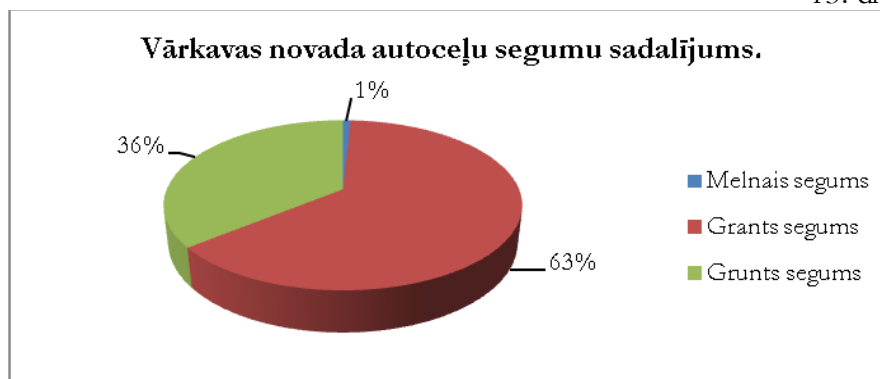
12. tabula

Administratīvā teritorija	Ceļi kopā, km	A grupas ceļi	B grupas ceļi	C grupas ceļi
Vārkavas pag.	59,49	29,20	20,73	9,56
Upmalas pag.	33,97	31,23	2,74	0
Rožkalnu pag.	40,66	29,71	2,75	8,20
Kopā	134,12	90,14	26,22	17,76

Avots: Vārkavas novada pašvaldība uz 01.01.2014.

No visiem pašvaldības autoceļiem asfaltētie ceļi –1,12 kilometru garumā, grants segums ceļi –84,97 kilometri un grunts seguma ceļi –48,03 kilometri. 13. diagrammā ir attēlots procentuālais sadalījums pa ceļu segumiem veidiem.

13. diagramma



Vārkavas novada ir septiņi ciemi kuros ir noteiktas reģistrētas ielas ar kopējo garumu 17,84 kilometri. Katra ciema ielas garums un segumaveids ir apkopots 14. tabulā.

Vārkavas novada ielas

14. tabula

Ielas nosaukums	Garums, km	Seguma veids
Vecvārkavas ciems		
Padomes iela	2,04	melns segums
Upes iela	0,72	grants/melnais segums
Skolas iela	0,27	melns segums
Dārzu iela	0,89	grants/melnais segums
Vītolu iela	0,23	melns segums
Saules iela	0,17	melns segums
Vanagu ciems		
Vanagu iela	0,12	melns segums

Skolas iela	0,42	melns segums
Pasta iela	0,40	grants segums
Lakstīgalu iela	0,23	grants segums
Darbnīcu iela	0,31	grants segums
Vārkavas ciems		
Miera iela	0,84	melns segums
Kovoļevsku iela	0,55	melns segums
Skolas iela	0,21	melns segums
Bērzu iela	0,62	melns segums
Jaunatnes iela	0,36	melns segums
Torņa iela	0,33	grants segums
Pilišķu ciems		
Dovoles iela	0,14	grants segums
Rozeskalna iela	0,34	grants segums
Pīlskalna iela	0,69	grants segums
Dzeņu ciems		
Peldus iela	0,25	grants segums
Preiļu iela	0,21	grants segums
Pīls iela	0,24	grants segums
Krasta iela	0,25	grants segums
Rimicānu ciems		
Saules iela	1,02	melns segums

Avots: Vārkavas novada pašvaldība.

Novada teritorijā nav nevienas degvielas un gāzes uzpildes stacijas. Autobraucēji izmanto Preiļu, Līvānu un Daugavpils novadu degvielas uzpildes stacijas.

Turpmākās attīstības priekšnosacījumi un risinājumi:

✂ Esošais ceļu tīkls nodrošina nepieciešamās saites starp apdzīvotajām vietām un novada centru.

✂ Aktuālākā problēma ir esošo pašvaldības ceļu atjaunošana un seguma kvalitātes uzlabošana.

✂ Prioritārie rekonstruējamie pašvaldības ceļi iekļauti novada Attīstības programmas investīciju plānā.

✂ Ievērojot Aizsargjoslu likuma 13. pantu, kā arī VAS „Latvijas Valsts ceļi” noteiktās prasības Vārkavas novada teritorijas plānojuma izstrādei, valsts autoceļiem noteiktas sekojošas aizsargjoslas: uzabām pusēm no ceļa ass: vietējās nozīmes autoceļiem un pašvaldības ceļiem - 30m platumā.

6. INŽENIERTEHNISKĀ INFRASTRUKTŪRA

6.1. Ūdensapgāde un kanalizācija

Centralizētas ūdensapgādes sistēma Vārkavas novadā ir izbūvētas: Rimicānu ciemā, Vanagu, Vecvārkavas, Vārkavas un Pilišķucīmos, to sīkāks apraksts ir dots 15. tabulā. Pagastos centralizētos ūdensapgādes un kanalizācijas pakalpojumus nodrošina Vārkavas novada domes komunālās un saimnieciskās nodaļas darbinieki. Vārkavas novadā dzeramā ūdens vajadzībām izmanto pazemes ūdeņus. Gandrīz visos urbumos, kurus izmanto centralizētajā ūdensapgādē, ūdens kvalitāte atbilst normatīviem, tikai dažos urbumos ir pārsniegts dzelzs līmenis, tāpēc lai uzlabotu ūdens kvalitāti, Vārkavas novada ciemos ir uzstādītas dzeramā ūdens atdzelžošanas stacijas. Privātmāju īpašnieki ārpus ciemu teritorijām pārsvarā izmanto gruntsūdens grodu akas.

Centralizētas ūdensapgādes sistēmas Vārkavas novada ciemos.

15.tabula

Artēziskā urbuma atrašanās vieta	Ierīkošanas gads	Urbuma dziļums, m	Ūdensvada tīkla garums, km	Ūdens patēriņš gadā, m ³	Piezīmes
Vanagu ciems	1978	151	1,0	27922	
Pilišķu ciems	2009	99	2,291	11680	
Rīmicānu ciems	2007	102	1,165	1092	
Vārkavas ciems	1986	105	3,778	23816	
Vītolu iela 2, Vecvārkavas ciems	1978	151	3,910	27922	Tamponēts 2013.gadā
Skolas iela 3, Vecvārkavas ciems	1960	101		6022	Kā rezerves urbums
Padomes iela, Vecvārkavas ciems	2013	151	5	23725	

Avots: Vārkavas novada dome uz 01.01.2014

Centralizētajai ūdensapgādei pieslēgtas skolas, individuālās dzīvojamās mājas, daudzdzīvokļu mājas un saimniecības ēkas, pagasta padomes ēkas u.c. Lielākoties ūdensvadi ir čuguna, bet sastopami arī azbestcements, polietilēna un metāla. Tāpēc ir iespējama neracionāla ūdens izmantošana. Ūdens apgādes sistēmas ciemos ir nolietojušās, tāpēc ir ūdensapgādes sistēmas avārijas. Atbilstoši Daugavas upju baseina apgabala apsaimniekošanas plānā 2010.-2015. gadam (2009.) iekļautajam vērtējumam, pazemes ūdeņu ķīmiskā kvalitāte novadā ir laba. Centralizētai ūdensapgādei izmantoto Gaujas un Pļaviņu kompleksu horizontu ūdeņi atbilst dzeramā ūdens nekaitīguma obligātajām prasībām (Prasības nosaka 2003. gada 29. aprīļa Ministru kabineta noteikumi Nr.235 “Dzeramā ūdens obligātās nekaitīguma un kvalitātes prasības, monitoringa un kontroles kārtība”), izņemot paaugstinātu dzelzs saturu, ko nosaka pazemes ūdeņudabiskais sastāvs. Līdz 2010. gadam Veselības inspekcijas veiktajā dzeramā ūdens kvalitātes monitoringā atsevišķos gadījumos novada pagastu centros ir konstatēta dzeramā ūdens kvalitātes dzelzs satura un duļķainības neatbilstība normatīvo aktu prasībām. Kvalitatīva dzeramā ūdens nodrošināšanā turpmāk būtiska nozīme ir Vārkavas novadā realizētajiem ūdenssaimniecības projektiem Vārkavas, Pilišķu un Vecvārkavas. Pazemes ūdeņu aizsargāšanai no virszemes piesārņojuma dzeramā ūdensapgādes urbumiem un ūdensgūtnēm ir noteiktas aizsargjoslas. Individuālajā ūdensapgādē (raktās akas, ieguve no gruntsūdeņiem) dzeramā ūdens kvalitāti ietekmē plūdi, kad pavasara palu laikā ir iespējama dzeramā ūdens piesārņošana no virszemes piesārņojuma avotiem. Individuālajā ūdensapgādē ir svarīgi piesardzības un vides atveseļošanas pasākumi. Lauku teritorijā dzeramais ūdens tiek ņemts no akām vai 20-30 metru dziļiem urbumiem. Gruntsūdeņu dziļumu līmeņi mainās no dažiem metriem līdz dažiem desmitiem metru. Gruntsūdeņu kvalitāte vairumā gadījumu ir sliktāka par ūdeni no pamatiežiem. Individuālajā sektorā cilvēku darbības rezultātā var izveidoties sanitāri nelabvēlīgi apstākļi, jo gruntsūdeņos var atrasties piesārņojums (no kanalizācijas notekūdeņiem, u.c.). Latvijas vides, ģeoloģijas un meteoroloģijas centra datu bāzes uzskaitē Vārkavas novadā atrodas 56 urbumi, (skatīt 16.tabulu), kas tiek izmantoti ciemu centralizētajās ūdensapgādes sistēmās un individuālo lietotāju pārziņā, vai ir likvidēti. Līdz ar to kā nozīmīgu problēmu var atzīmēt arī neapsaimniekotos un netamponētos neizmantotos urbumus.

Vārkavas novada urbumu saraksts.

16. tabula

LVĢMCD DB "Urbumi" Nr.	Adrese	Urbšanas gads	Dziļums, m	Ūdens horizonts (ģeol.indekss)	Debits, l/s	Urbuma statuss
12343	Upmalas ciems,	2013	170	D 2 ar + br	2.000	Tiek izmantots

VĀRKAVAS NOVADA TERITORIJAS PLĀNOJUMS 2016 – 2026
I DAĻA PASKAIDROJUMA RAKSTS

	zemes īpaš. "Ūdenstornis"					Vecvārkavas ciema ūdensapgādei
14360	"Smilgas", Rožkalnu pagasts, Preiļu rajons		90	D 3 gj	0.600	nav zināms
14658	ciemāts Varkava	2010	105	D 3 gj	2.000	Tiek izmantots Vārkavas ciema ūdensapgādei
15379	Ciem. Šķilteri	1971	280	D 2 ar	3.050	likvidēts
16329	Ciem. Pilišķi	2009	99	D 3 gj	1.500	Tiek izmantots Pilišķu ciema ūdensapgādei
21443	z/s "Ezerlejas"	2005	95	D 3 gj	2.000	nav zināms
21655	z/s "Drikaines"	2006	92	D 3 gj	1.000	nav zināms
21887	z/s "Tomiņi"	2007	97	D 3 gj	1.500	nav zināms
21988	z/s "Bērziņu mājas"	2007	25	D 3 pl	0.900	nav zināms
22018	Ferma "Brišķas"	1967	40	D 3 pl	4.000	nav zināms
22019	Zilbergovas mehdarbnīcas	1967	75	D 3 gj	2.000	nav zināms
22020	Ferma "Šķilteri"	1975	210	Q	1.000	nav zināms
22021	Ferma "Čeirāni"	1967	110	D 3 gj	2.000	nav zināms
22022	Ferma "Lauski"	1968	90	D 3 gj	1.500	nav zināms
22023	Ferma "Lielkazēri"	1965	75	D 3 gj	3.000	nav zināms
22024	Ferma "Svalbiški"	1968	80	D 3 gj	2.500	nav zināms
22037	Ferma "Lazdāni"	1965	95	D 3 gj	3.000	nav zināms
22038	Ferma "Pumpuri"	1966	90	D 3 gj	3.000	nav zināms
22039	Ferma "Sprīčvecumi"	1967	93	D 3 gj	1.500	nav zināms
22040	Lazdānas meh. darbnīcas	1973	100	D 3 gj	2.000	nav zināms
22041	Meh. darb. "Brieži"	1976	95	D 3 gj	3.500	nav zināms
22042	Ferma "Zeltovka"	1976	75	D 3 gj	2.000	nav zināms
22043	Ferma "Lielie Stradišķi"	1978	85	D 3 gj	1.000	nav zināms
22540	Pie Vārkavas ciem.	1968	250	D 2 ar	14.400	nav zināms
22542	Bij. k-za "Lidums" cūku ferma	1968	100	D 3 gj	2.000	nav zināms
22543	Ferma "Vepri"	1969	80	D 3 gj	1.500	nav zināms
22619	Ferma "Šķilteri"	1984	100	Q	2.000	nav zināms
24286	Arendoles pamatskola	1967	95	D 3 gj	1.500	nav zināms
24366	Ferma "Kārklīņi"	1955	98	D 3 gj	2.300	nav zināms
24367	Ferma "Gruzdinovka"	1962	35	D 3 pl	1.900	nav zināms
24371	Vārkavas kreiotava	1952	95	D 3 gj	3.450	nav zināms
24373	Ferma "Čeirāni"	1965	91	D 3 gj	3.000	nav zināms
24508	Zilbergovas sādža, z/s "Jasmīnlejas"	2007	17	D 3 pl	0.200	nav zināms
24540	Ignalinas sādža, saimn. "Dābolnieki"	2008	22	D 3 pl	3.000	nav zināms
24638	Saimn. "Kalnāji"	2008	142	D 2 br	1.600	nav zināms
24640	z/s "Odzēni"	2007	50	D 3 gj	1.200	nav zināms
24675	Ančiņi, z/s	2008	17	D 3 pl	0.800	nav zināms

	"Mazkalniņi"					
24776	z/s "Aizalksne"	2008	85	D 3 gj	1.100	nav zināms
24777	z/s "Aizalksne"	2008	85	D 3 gj	1.000	nav zināms
24831	Saimn. "Lapiņas"	2008	95	D 3 gj	1.000	nav zināms
24859	p/s "Pudāni"	2009	45	D 3 gj	0.600	nav zināms
24877	Dovales sādža, saimn. "Priedaine"	2009	70	D 3 gj	2.000	nav zināms
25061	p/s "Birztales"	2007	16	D 3 pl	1.000	nav zināms
25137	z/s "Salenieki"	2007	64	D 3 gj	1.500	nav zināms
25172	z/s "Ievas"	2007	93	D 3 gj	2.000	nav zināms
50303	Ciem. Šķīļteri	1971	485	D 1 rz	0.800	nav zināms
8521	Bij. k-za "Lidums" mehdarbniecas	1968	100	D 3 gj	2.000	nav zināms
8540	Ferma "Vārkava-II"	1972	98	D 3 gj	10.000	nav zināms
8524	Ciem. "Rimicāni". Tamponēta 2007.g. jūnijā	1968	100	D 3 gj	2.000	aiztamponēts
13756	Vārkavas skola un krejotava	1959	101	D 3 gj	4.500	nav zināms
8539	Ciem. Vārkava	1986	105	D 3 gj	4.000	nav zināms
13774	Ciem. Piliški	1977	90	D 3 gj	2.000	nav zināms
13755	Upmalas ciems	1978	150	D 2 br	2.000	2013.gadā aiztamponēts
13760	Dzīv. māja "Vanagi" (Vanagu skola)	1970	25	D 3 pl	3.000	nav zināms
22927	Vanagu ciems	2007	30,5	D 3 pl	0.900	Tiek izmantots Vanagu ciema ūdensapgādei
21783	Rimicānu ciemats	2006	102	D 3 gj	1.400	Tiek izmantots Rimicānu ciema ūdensapgādei

Avots: LVĢMC datu bāze urbumi

Nepieciešams turpināt esošo urbumu statusa precizēšanu un apzināt jaunās akas un artēziskos urbumus.

Kvalitatīva dzeramā ūdens nodrošināšanu ciemu teritorijās, kur ir realizēti ūdenssaimniecības projekti (Vārkava, Piliškas un Vecvārkava) un tajos ciemos, kuros nav veikti ūdensapgādes uzlabojumi (Vanagos un Rimicānos).

Sadzīves notekūdeņi no ciemu teritorijām tiek savākti kanalizācijas sistēmā, novadīti uz notekūdeņu attīrīšanas iekārtām un attīrītie notekūdeņi – ūdenstecēs.

Vārkavas novada sadzīves notekūdeņu attīrīšanai izmanto bioloģiskās notekūdeņu attīrīšanas iekārtām pēc attīrīšanas izmanto bioloģiskos dīķus un attīrītie notekūdeņi tiek novadīti Rimicānumeliorācijas grāvī un pēc tam 2,5km Dubnas upē, Vecvārkavas ciema Dubnas upē, bet Vārkavas ciemam izplūde notiek Odzenes upē.

Kopējais attīrītais un apkārtējā vidē novadītais notekūdeņu daudzums no 2014.g. ir 17824 tūkst.m³. Novadā 2014. gadā darbojas trīs bioloģiskās attīrīšanas iekārtas Rimicānu, Vecvārkavas un Vārkavas ciemos to sīkāks apraksts ir dots 16. tabulā.

Centralizētas notekūdeņu savākšanas sistēmas Vārkavas novada ciemos

16.tabula

Ciems	Attīrīšanas iekārta	Kanalizācijas tīkla garums, km	Spiedvads, km	Notekūdeņu daudzums, m ³
Rimicāni	BIO-50	1,863	0,070	10500
Vārkava	BIO-50	1,172		13687
Vecvārkava	BIO-M 30	3,750	0,84	25002,5

Avots: Vārkavas novada dome

Apkārtējā vidē novadīto notekūdeņu daudzumi un kvalitāte atbilst normatīvo aktu prasībām. Galvenās vielas, kuras tiek novadītas apkārtējā vidē, ir komunālo notekūdeņu paliekošais piesārņojums: suspendētās vielas, slāpekļa un fosfora savienojumi.

Lai optimizētu un uzlabotu notekūdeņu attīrīšanu, paplašinātu notekūdeņu centralizētās savākšanas tīklus, pēdējos gados, piesaistot ES Kohēzijas fonda un Eiropas reģionālās attīstības fonda finansējumu, iratjaunotas un/vai rekonstruētas Vārkavas ciema un Vecvārkavas ciema notekūdeņuattīrīšanas iekārtas.

Teritorijas plānojuma ieviešanas laikā ir jārisina jautājums par notekūdeņu attīrīšanas iekārtu rekonstrukciju vai jaunu uzstādīšanu Rimicānu ciemā (tehnoloģiski novecojušas).

Teritorijas izmantošanas un apbūves noteikumi nosaka prasības ūdensapgādes un kanalizācijas lokālo sistēmu plānošanai jaunās apbūves teritorijās. Pašvaldība nodrošinās esošās ūdenssaimniecības sistēmu uzturēšanu un iespēju robežās investēs ūdensvada un notekūdeņu attīrīšanas ietaišu sakārtošanā.

6.2. Elektroapgāde

Vārkavas novada teritorijā elektroapgādi nodrošina A/S „Latvenergo”, novads ietilpst austrumu elektrisko tīklu rajonā. Elektroenerģijas piegāde lietotājiem tiek veikta pa 110 kV gaisvadu elektrolīniju, 20kV un 0,4 kV elektropārvades līnijām. Novada teritorijā, lai nodrošinātu jaunu elektroenerģijas patērētāju pieslēgšanos, transformatoru apakšstacijas ir pietiekamā daudzumā un samērā labā kvalitātē. Grafiskajā daļā attēlotas 110 kV elektrolīnijas. Teritorijas plānojums neparedz inženierkomunikāciju aizņemtajām zemes vienībām zemes un apbūves rādītāju ierobežojumus, bet tos jāaprēķina saskaņā ar normatīvajiem aktiem. Veicot darbus aizsargjoslās, kuru dēļ nepieciešams objektus aizsargāt no bojājumiem, pārbūvēt vai pārvietot, aizsardzības, pārbūves vai pārvietošanas darbus jāveic pēc saskaņošanas ar attiecīgā objekta īpašnieku.

Veicot darbus vīdsprieguma (20kV) un zemsprieguma (0,4kV) EPL aizsargjoslā, tie jāsaskaņo ar AS "Sadales tīkls" Austrumu reģiona Preiļu ekspluatācijas nodaļu, Aglonas iela 60, Preiļi, LV-5301. Apbūves projektēšanai elektrolīniju tuvumā nepieciešami tehniskie noteikumi. Apbūves, autoceļu, būvdarbu veikšanas un mežizstrādes projekti, koku ciršana elektrolīniju tuvumā ir jāsaskaņo ar AS "Latvijas elektriskie tīkli" Rīgā, Dārzciema ielā 86.

6.3. Ugunsdzēsības ūdensapgāde

Ugunsdzēsībai Vārkavas novada teritorijā ir izmantojami pie ūdensvada ierīkotie hidranti un atklātās ūdens ņemšanas vietas, kas labiekārtotas, lai pie tām piebrauktu ugunsdzēsības transports. Pagastu ciemos atrodas ūdens ņemšanas vietas – dīķi un novada teritoriju šķērso Dubnas upe, kur nepieciešamības gadījumos var piebraukt. Hidranti ir ierīkoti tikai Vārkavas ciemā sekojošās vietās Torņa ielā pie ūdenstorņa, Miera ielā 11, Jaunatnes ielā 4 un Bērzu ielā 2 pie trīsstāvu dzīvojamās mājas.

Lai samazinātu ugunsgrēku risku, pašvaldībai būtu nepieciešams uzturēs piebraucamos ceļus līdz ūdens ņemšanas vietām.

6.4. Meliorācija

Saskaņā ar VSIA „Zemkopības ministrijas Nekustamo īpašumi” informāciju, Vārkavas novadā kopā ir 11050 ha meliorētās platības, t.sk.

- ✂ Rožkalnu pagastā 4103 ha;
- ✂ Upmalas pagastā 3845 ha;
- ✂ Vārkavas pagastā 31026 ha.

Vārkavas novadā atrodas valsts nozīmes ūdensnotekas to saraksts ir apkopots 18 tabulā. Ūdensnoteka, saskaņā ar Meliorācijas kadastra likumu, ir dabiska vai regulēta ūdenstece (upe, strauts), kā arī speciāli rakta gultne (novadgrāvis, kanāls), kas aizvada ūdeni no vairākām meliorācijas sistēmām, citām teritorijām, ūdenstilpēm vai ūdenstecēm.

Valsts nozīmes ūdensnoteku saraksts

18. tabula

ŪSIK kods	Ūdensnotekas nosaukums	Kopējais garums, km	Regulētā posma garums (km)
432:01	Dubna	114,113	58,615
432512:01	Dzilnas grāvis	7,723	7,723
432532:01	Kucupe	5,835	5,835
4325332:01	Grāvis nr. 38	3,297	3,297
43253322:01	Grāvis Nr.39	9,545	9,545
432534:01	Malnaviņa	4,947	4,947
4325342:01	Grāvis Nr.42	5,655	5,655
43254:01	Kalupe	30,582	4,120
432552:01	Ūdzeņa	17,210	16,974
432554:01	Grāvis nr. 56	5,591	5,591
43256:01	Sustjanka	8,716	8,716
43256322:01	Grāvis Nr.74	5,833	5,833
KOPĀ: 12 ūdensnotekas		219,047	136,851

Avots: VSIA „Zemkopības ministrijas nekustamie īpašumi, Latgales reģiona meliorācijas nodaļa”

Meliorētās lauksaimniecības zemes izdalītas atsevišķās funkcionālajās zonās, lai nodrošinātu meliorācijas sistēmu aizsardzību. Sistēmu uzturēšanu un atjaunošanu veic īpašnieks, kura teritorijā atrodas meliorācijas sistēma.

Saskaņā ar 25.01.2010. MK noteikumiem „Meliorācijas noteikumiem” jebkuru darbību veikšanai (meža iecaudzēšanai meliorētājā zemē, būvju un inženierkomunikāciju būvniecībai derīgo izrakteņu ieguvei), kas var ietekmēt meliorācijas sistēmas darbību, nepieciešams VSIA "Zemkopības ministrijas nekustamie īpašumi" izdoti tehniskie noteikumi.

Kā norāda VSIA "Zemkopības ministrijas nekustamie īpašumi" plāno veikt ELFLA projekta ietvaros 2014-2025. gadam valsts nozīmes ūdensnoteku rekonstrukciju. Neierobežot piekļuvi valsts nozīmes meliorācijas sistēmām rekonstrukcijas, renovācijas un kopšanas darbu veikšanas laikā.

Turpmākās attīstības priekšnoteikumi

✂ Vārkavas novadā nav konstatētas nacionālās nozīmības kritērijiem atbilstošas lauksaimniecībā izmantojamo zemju teritorijas.

✂ Teritorijas ekonomisko aktivitāšu veicināšanai plānojumā netiek noteikti ierobežojumi LIZ zemju izmantošanai kā lauksaimnieciskiem mērķiem, tā citai saimnieciskai darbībai, ciktāl tas nepasliktina blakusesošo nekustamo īpašumu izmantošanas iespējas.

✂ Meliorēto LIZ īpašniekiem jānodrošina Meliorācijas likumā, 2010.gada 3.augusta Ministru kabineta noteikumu Nr.714 „Meliorācijas sistēmas ekspluatācijas un uzturēšanas noteikumi”, Aizsargjoslu likumā u.c. normatīvajos aktos noteiktās prasības un nosacījumi meliorēto zemju un meliorācijas sistēmu uzturēšanā un ekspluatācijā, t.sk:

§ meliorācijas sistēmu izmanto atbilstoši paredzētajam mērķim, kopj un saglabā tā, lai tās darbība nodrošinātu zemes ilgtspējīgu izmantošanu, nepasliktinot citu zemes īpašnieku vai tiesisko valdītāju zemes izmantošanas iespējas un meliorācijas sistēmas darbību;

§ ap meliorācijas būvēm un ierīcēm ievēro Aizsargjoslu likumā noteiktās ekspluatācijas aizsargjoslas. Aizsargjoslā ap valsts un valsts nozīmes meliorācijas būvēm un ierīcēm aizliegts atstāt augošus krūmus un kokus, ja tie traucē veikt meliorācijas sistēmu un hidrotehnisko būvju ekspluatācijas un uzturēšanas darbus, kā arī renovācijas vai rekonstrukcijas būvdarbus. Citi aprobežojumi iekļauti Aizsargjoslu likuma 47.pantā

§ Būvju un inženierkomunikāciju būvniecībai (izņemot vienkāršotu rekonstrukciju un vienkāršotu renovāciju), pārvietošanai un rekonstrukcijai, kā arī derīgo izrakteņu ieguvei un meža ieaudzēšanai meliorētajā zemē, ekspluatācijas aizsargjoslās ap meliorācijas būvēm un ierīcēm vai vietās, kur tas var ietekmēt meliorācijas sistēmas darbību, nepieciešami valsts sabiedrības ar ierobežotu atbildību “Zemkopības ministrijas nekustamie īpašumi” izdoti tehniskie noteikumi.

§ Valsts nozīmes ūdensnotekas un to ekspluatācijas aizsargjoslas (10 m platumā uz katru pusi) atspoguļotas grafiskās daļas kartē „Teritorijas plānotā (atļautā) izmantošana”.

6.5. Atkritumu apsaimniekošana

Saskaņā ar Atkritumu apsaimniekošanas likumu, atkritumi ir jebkurš priekšmets vai viela, no kuras tās valdītājs atbrīvojas, ir nolēmis vai spiests atbrīvoties. Sadržīves atkritumi ir mājsaimniecībā, tirdzniecībā, pakalpojumu sniegšanas procesā vai citur radušies atkritumi, ja tie īpašību ziņā ir pielīdzināmi mājsaimniecībās radītajiem atkritumiem. Ražošanas atkritumi ir atkritumi, kas radušies ražošanas procesā vai būvniecībā. Bīstamie atkritumi ir atkritumi, kuriem piemīt viena vai vairākas īpašības, kas padara tos bīstamus.

Par atkritumu dalīto savākšanu sauc atkritumu savākšanu, atsevišķi nodalot atkritumus pēc to veida un īpašībām, lai veicinātu atkritumu sagatavošanu reģenerācijai vai apglabāšanai.

Vārkavas novads iekļaujas Dienvidlatgales atkritumu apsaimniekošanas reģionā. No 2006. gada līdz 2013. gadam sadzīves atkritumus apsaimniekoja SIA „L&T Hoētika” sākot ar 2013. gada janvāri Vārkavas novadā cietos sadzīves atkritumus savāc un transportē SIA ”Preiļu saimnieks”. Atkritumi tiek nogādāti uz Daugavpils novada Demenes pagasta atkritumu poligonu „Ciniši”. Konteineri ir uzstādīti pie pašvaldības iestādēm un iedzīvotāji paši slēdz līgumus par konteineru iegādi un atkritumu izvešanu. Pašlaik novadā atkritumu šķirošana notiek nelielos apjomos piedāvājot novada iedzīvotājiem bez maksas nodot nolietoto sadzīves tehniku un lauksaimniecībā izmantojamo skābbarības plēvju savākšanas akcijas. Pašvaldības iestādēs, skolās notiek makulatūras un papīra vākšanas.

Novada teritorijā nav atkritumu izgāztuvju. Ir ierīkoti 5 atkritumu šķirošanas laukumi (Vārkavā, Vanagos, Rimicānis un Vecvārkavā 2 laukumi) kā arī šķiroto atkritumu pieņemšanas punktu tuvākais novada iedzīvotājiem pieejamais ir SIA „Preiļu Saimnieks” atkritumu šķirošanas punktā Preiļi, Rīgas ielā 4A, kur bez maksas pieņem šķirotos atkritumus.

Vārkavas novadā nav uzņēmumu un iestāžu, kuru darbības rezultātā rastos ievērojams daudzums rūpniecisko un bīstamo atkritumu. SIA „Ekogaisma” Vārkavas novada pašvaldības telpās ir uzstādījusi kartona kasti, kurā novada iedzīvotāji var bez maksas var mest lampas un baterijas.

Novada teritorijā ir aizliegts apglabāt dzīvnieku izcelsmes atkritumproduktus. Tos pēc pietiekuma atbrauc šim nolūkam paredzētais specializētais transports, kas ir tiesīga tos savākt un pārstrādāt. Atkritumu konteineru izvietojumam noteikti minimālie attālumi no dzīvojamām un publiskām ēkām, kas noteikti TIAN.

6.6. Telekomunikācijas

Sakaru līniju un stacionāro elektronisko sakaru pakalpojumus Vārkavas novadā nodrošina SIA "Lattelekom". Šim uzņēmumam fiksēto tālruņu pieslēgumi pakāpeniski samazinās, tam par iemeslu ir strauja elektronisko mobilo sakaru tirgus attīstība.

Mobilās telekomunikācijas-mobilo internetu un datu pārraidi piedāvā visā Latvijā licencētie operatori – SIA "Latvijas Mobilais Telefons", SIA „Tele2”, AS „Telekom Baltija/TRIATEL”, izmantojot dažādus datu pārraides standartus, kas savā starpā atšķiras ar piedāvāto datu pārraides ātrumu. Pieslēguma kvalitāte ir atkarīga no bāzes staciju tuvuma, kā arī no tā, vai konkrētais pieslēguma veids ir pieejams šajā stacijā.

Atbilstoši uzņēmumu sniegtajai informācijai, plašākais pārklājumu tīkls ir LMT un Tele2 operatoriem. Vārkavas novada teritorijā ir divas LMT bāzes stacijas: Upmalas un Vārkavas pagastā un divi Tele2 sakaru torņi Upmalas un Rožkalnu pagastā.

Digitālās satelīttelevīzijas pakalpojumus nodrošina „VIASAT Latvija”. Digitālās, kabeļtelevīzijas, interaktīvās un virszemes televīzijas pakalpojumus nodrošina SIA "Lattelekom".

6.7. Siltumapgāde

Vārkavas novadā centralizētā siltumapgādeir pieslēgta tikai Vecvārkavas ciemā. Ar siltumapgādi tiek nodrošināta Vārkavas muižas pils ēka, kurā atrodas Vārkavas novada pašvaldība, Vārkavas vidusskola un viena divpadsmit dzīvokļu māja. Pārējām pašvaldības iestādēm pagastos ir lokālā apkure un iedzīvotājiem ir individuālā apkure. Siltumapgādes nodrošināšanai tiek izmantota malka. Centralizētās siltumapgādes tīklu paplašināšanās pie esošās ekonomiskās situācijas nav paredzama.

6.8. Gāzes apgāde

Vārkavas novads nav savienots ar Latvijas centralizētajiem dabas gāzes tīkliem. Novada iedzīvotājiem tiek piedāvāta sašķidrinātā gāze, ko patērētājiem piegādā SIA „Latvijas propāna gāze”, un novada iedzīvotāji to izmanto sadzīvē. Balonu apmaiņas punkti ir Vārkavas, Pilišķu, Vecvārkavas, Vanagu, Rimicānu ciemos un apdzīvotā vietā Arendolē.

Vārkavas novadu šķērso gāzesvadi ar spiedienu virs 1,6 megapaskāliemmagīstrālais gāzesvads Rīga – Daugavpils DN 500mm un maģistrālais gāzesvads Upmala – Preiļi – Rēzekne DN 400mm. Gāzes regulēšanas (sadales) stacijas jauda $Q = 6000 \text{ m}^3/\text{h}$. Perspektīvā gāzi varētu patērēt Vecvārkavas, Rimicānu, Vārkavas un Pilišķu ciemu iedzīvotāji.

Lai nodrošinātu gāzes apgādi perspektīvajiem rūpnieciskajiem, komunālajiem un individuālajiem patērētājiem Vārkavas novada apdzīvotajās vietās, veicot autoceļu un ielu rekonstrukciju, projektējot jaunus autoceļus un ielas, kā arī esošo ielu sarkanajā līnijās un autoceļu nodalījumu joslās (aizsargjoslās) paredz iespējas sadales gāzesvadu novietņu izvietošana, attiecīgi ievērojot MK kabineta 2004.gada 28.decembra noteikumu Nr.1069 "Noteikumi par ārējo inženierkomunikāciju izvietojumu pilsētās, ciemos un lauku teritorijās" un Aizsargjoslu likuma prasības. Risinājumus izstrādā turpmākās plānošanas ietvaros – lokālplānojumu vai detālplānojumu izstrādes ietvaros.

Jaunu gāzes apgādes tīklu un objektu izbūve realizējama pamatojoties uz konkrētu klientu pieprasījumu attiecīgo apjomu piegādei.

Inženiertehnisko komunikāciju pārbūve, rekonstrukcija vai jaunu tīklu izbūve jāveic, pieprasot tehniskos noteikumus un risinājumus saskaņojot ar AS „Latvijas Gāze” un ievērojot LR normatīvo aktu (Aizsargjoslu likums, Latvijas būvnormatīvi u.c.) prasības.

Turpmākās attīstības priekšnoteikumi vides kvalitātes jomā

§ Attīstot objektus, kuri var izraisīt negatīvu ietekmi uz vidi un cilvēka veselību, pirms to realizācijas veic visus nepieciešamos pētījumus un izpēti, izstrādā dokumentus saskaņā ar esošajiem normatīviem aktiem un ar ieinteresēto institūciju nosacījumiem.

§ Jaunu objektu izveidē Vārkavas novada teritorijā ņem vērā, ka tie nedrīkst pasliktināt novada iedzīvotāju dzīves apstākļus. Visus objektus maksimāli iespējami pieslēdz novada esošajiem inženiertīkliem; nodrošina apkārtējai videi maksimāli nekaitīgu apkures veidu.

§ Teritorijas plānojuma īstenošanā ņem vērā un ievēro LR normatīvo aktu prasības vides jomā, t.sk. - 27.07.2004. MK noteikumus Nr. 628 „Īpašās vides prasības piesārņojošo darbību veikšanai dzīvnieku novietnēs” prasības; 28.12.2004. MK. noteikumu Nr. 1069 „Noteikumi par ārējo inženierkomunikāciju izvietojumu pilsētās, ciemos un lauku teritorijās” prasības; saimnieciskās darbības ierobežojumus vides un dabas resursu aizsargjoslas, ekspluatācijas, sanitārās un drošības aizsargjoslas saskaņā ar LR 05.02.1997. likuma „Aizsargjoslu likums” prasībām, t.sk., virszemes ūdensobjektu aizsargjoslās ievēro saimnieciskās darbību aprobežojumus atbilstoši „Aizsargjoslu likums”, 35.panta un 37. panta prasībām

7. DABAS TERITORIJAS UN RESURSI

7.1. Vispārīgs dabas apstākļu un resursu raksturojums

Latvijas teritorijas ģeoloģiskās uzbūves un attīstības īpatnības nosaka tās atrašanās Austrumeiropasplatformas ziemeļrietumu daļā. Tektoniskais pamats sastāv no Austrumeiropas pamatklintāja kristāliskajiem iežiem – dažādu paveidu granītiem un gneisiem. Virs pamatklintāja atrodas pirmskvartāra ieži, kurus veido vidēji ap 700 m biezs Devona perioda iežu slānis – dolomīti, dolomītmerģelis, smilšakmens, māli, ģipsis u.c.

Virš tiem atrodas jaunākie un irdenākie kvartāra perioda veidotie nogulumu – smilts, māls, granīts, oļi. Vārkavas novads atrodas Austrumlatvijas zemienes Jersikas līdzenumā, kur kvartāra nogulumu biežums lielākajā daļā nepārsniedz 10 metrus. Austrumlatvijas zemienes Jersikas līdzenumā kvartāra nogulumu augšējā daļu veido glaciolimniskais māls (biežums 3-5m un vairāk).

Līdzenuma zemākajās vietās mālu daudzviet pārsedz purvu nogulumu jeb kūdra. Lielākajā līdzenuma daļā zem māliem iegulī glaciģenie nogulumu (morēnas smilšmāls, mālsmilts ar nelielu biežumu smilts-grants materiāla ieslēgumiem), kas atsevišķi nelielos līdzenuma iecirkņos atsedzas zemes virspusē. Kvartāra nogulumus pārklāj augšdevona (Devona perioda) Pļaviņu un vietām Amatas svītas ieži.

Novada teritorijas inženierģeoloģiskos apstākļus var raksturot kā labvēlīgus jebkura veida saimnieciskajai darbībai. It īpaši tas attiecas uz iecirkņiem, kur zemes virspusē atsedzas morēnas nogulumu. Veicot jebkādas celtniecības darbus, nepieciešama apbūvei paredzētās teritorijas inženierģeoloģiskā izpēte. Veicot izpēti darbus, vajag papildus izvērtēt gruntsūdeņu iespējamo ietekmi uz paredzētajām būvēm, īpaši gadījumos, kad to līmenis atrodas nelielā dziļumā (1-2 m).

7.2. Lauksaimniecības teritorijas

Lauksaimniecības zemes novadā kopumā aizņem 23432,7 ha, kas ir apmēram 55 %. No lauksaimniecības zemēm vislielākās platības kopumā aizņem aramzeme, vairāk kā 81 %. Ganības aizņem apmēram 11 %, pļavas apmēram 7% un pavisam nedaudz, tikai nepilns 1 % - augļu dārzi. Saskaņā ar Lauku atbalsta dienesta datiem Vārkavas novadā uz 2013.gadukoptā lauksaimniecībā izmantojamā zemes ir 15 555 hektāri, kas sastāda 92 % no kopējās novada teritorijas, bet neapstrādātā lauksaimniecībā izmantojamā zemes ir 1 273 hektāri, kas sastāda 8%.

Latgales plānošanas reģiona teritorijas plānojums 2006.-2026. gadam nosaka, ka jāsaglabā visas vērtīgās lauksaimniecības teritorijas, paredzot tajās arī daudzveidīgus alternatīvus nodarbes veidus. Reģiona teritorijas plānojuma pielikumā Preiļu rajona plānojumā M 1: 50 000 savā laikā tika noteikti vērtīgo lauksaimniecības zemju areāli. Lauksaimniecības teritorijas ir svarīgs resurss novada attīstībā.

Lauksaimniecības zemju zonu robežas nav strikti noteiktas, tā kā pamatnei ir izmantota topogrāfiskā karte. Turpmākajā plānošanā jāizmanto valsts reģistru dati un zemes īpašumu dokumentāciju, lai precīzi konstatētu, kuras zonas prasības attiecas uz konkrēto īpašumu. Lauksaimniecības zemēs ir noteikts liels skaits atļauto izmantošanas veidu, lai neierobežotu saimniecisko darbību un lauku attīstību. Lauksaimniecības zemēs ir noteikti ierobežojumi zemju dalīšanai, lai nodrošinātu LIZ nesadrumstalošanu, LIZ apmežošanai vērtīgajās lauksaimniecības zemēs, apbūves parametri, kā arī minimālie attālumi no būvēm mājlopiem un mēslu krātuvēm līdz dzīvojamām un publiskām ēkām, tostarp – līdz tūrisma objektiem. Nekustamie īpašumi, kas atrodas ciemu teritorijās un kuriem ir noteikts NĪLM Lauksaimniecības zeme, lielākoties ir iekļauti viensētu apbūves teritorijās ciemos, kur teritorijas izmantošanas veidi ir līdzīgi lauksaimniecības zemēm.

Apbūves noteikumos nosaka pagalma platību jaunveidojumam un rekonstruējamām viensētām. Lauksaimniecībā izmantojamās teritorijas galvenais mērķis saglabāt lauksaimniecības zemju resursus, nodrošinot zemnieku un piemājas saimniecību kā lauksaimniecības produkcijas ražotāju attīstības iespējas. Pamatizmantošanas mērķis ir zemnieku un piemājas saimniecības, kuru galvenā ekonomiskā darbība ir lauksaimniecība, t.sk. auglīkopība, dārzeņu zemstikla kultūru u.c. audzēšana.

7.3. Derīgo izrakteņu atradņu teritorijas

Novadā ir zināmas astoņas derīgo izrakteņu atradnes. Izpētes darbu gaitā pagājušā gadsimta septiņdesmitajos un astoņdesmitajos gados atklātas un izpētītas smilts- grants atradnes, kurās krājumu apjoms noteikts – 962,10 tūkst. m³ (skat. 19.tabulu).

Derīgo izrakteņu atradņu vietas

19.tabula

Nr. p.k	Nr. pase	Atradnes nosaukums	Atrašanās vieta	Izrakteņa veids	Krājumu daudzums uz izpētes laiku (m ³)	Izpētes gads
1.	1888	Bleides	Vārkavas pagasts	Smilts-grants Smilts	66,80	1970
2.	1341	Pilišķi	Vārkavas pagasts	Smilts-grants Smilts	195 51,70	1985
3.	1340	Šaripovka	Vārkavas pagasts	Smilts-grants Smilts	99,00	1985
4.	1339	Bleidi	Vārkavas pagasts	Smilts	192	1985
5.	1333	Pūgas	Upmalas pagasts	Smilts	35	1982
6.	1331	Broduži	Upmalas pagasts	Smilts-grants Smilts	61	1985
7.	1330	Brakovski	Upmalas pagasts	Smilts-grants Smilts	149	1985
8.	1332	Mizovski	Rožkalnu pagasts	Smilts-grants Smilts	112,60	1985

Avots: Latvijas vides, ģeoloģijas un meteoroloģijas centra datu bāze, 02.01.2014 un pašvaldības teritorijas plānojumi.

Kūdra ir viena no svarīgākajām mūsu valsts dabas bagātībām. Tā veidojas purvos un pārmitrās vietās, sadaloties augu atliekām. Atkarībā no sadalīšanās pakāpes un citiem

kvalitatīvajiem rādītājiem kūdru var izmantot kā pakaišus, kurināmo, mēslojumu, kā arī lietot izolācijas materiālu ražošanā un izmantot ķīmiskajā pārstrādē.

Saskaņā ar 1980.gada Kūdras fonda datiem Vārkavas novadā izvietotas pavisam 32 kūdras iegulas un atradnes⁴. No tām četras tikai daļēji izvietotas Vārkavas novadā.

Detalizēti pētītas divas daļēji Vārkavas novadā izvietotās atradnes – **Krievu-Jersikas** un **Ašenieku** atradnes, kuras gan novada teritorijā iestiepjas tikai neliela daļa. Lielākā kūdras atradne Vārkavas novada teritorijā ir **Krievu-Jersikas**, kura detalizēti pētīta 1960.gadā (izpēti veica "Lengiprotorf"). Atradne izvietota novada rietumu daļā. Pārsvārā atradnē sastopama augstā tipa kūdra, purva nomalēs nelielās platībās – arī zemā tipa kūdra. Maksimālais kūdras slāņa biezums atradnē sasniedz 8,4 m, vidējais kūdras biezums ir 3,4 m. Krievu-Jersikas kūdras atradnē Vārkavas novada teritorijā apzināti 52,2 milj.m³ A kategorijas kūdras krājumu. Kūdra izmantojama kā kurināmais un lauksaimniecībā – pakaišiem. Uz doto brīdi kūdras ieguve nav paredzēta.

Novada teritorijā – **Ašeniekupurvs**veido augstā tipa kūdra. Purvs ir iekļauts dabas lieguma „Ašenieku purvs” teritorijā un līdz ar to tas nav iespējams noteikt kā kūdras ieguves vietu. Kūdras slāņa maksimālais biezums sasniedz 8,0 m, vidējais kūdras biezums ir 4 m.

Ziņas par kūdras atradnēm un iegulām Vārkavas novadā sniegtas 20.tabulā. Jāatzīmē, ka lauku darbi, kas saistīti ar kūdras atradņu apzināšanu lielākoties veikti pagājušā gadsimtā, tādēļ dati par atradnēm ir aptuveni, to precizēšanai būtu nepieciešami papildus pētījumi.

Vārkavas novada kūdras atradnes

20.tabula

Nr.	Nr. kūdras fondā	Atradnes nosaukums	Tips	Platība, ha	Kūdras krājumi, m ³
1.	4564	Aizpurīšu	Z	46	276
2.	4561	Alksnišu	Z	53	424
3.	4563	Ančkinu	Z	180	1 440
4.	4517	Anspoku	A	9	36
5.	4257	Brišķu	Z	2	20
6.	4272	Desjatnieku	Z	20	100
7.	4573	Gavarišku	P	7	56
8.	4562	Onckuļu	Z	24	192
9.	4572	Pilišku	Z	26	156
10.	4542	Šķilteru	Z	42	-
11.	4541	Šultu	A	60	600
12.	4574	Surtjankas	Z	48	288
13.	4548	Znotiņu	A	54	648
14.	3674	Krievu -Jersikas ²⁵	A	2036	52194
15.	3678	Dubnas	Z	187	1309
16.	3682	Kucupes	Z	55	275
17.	3681	Nīcgales ³	A	73	1602
18.	3683	Izdegu	A	65	385

⁴Par kūdras atradni sauc kūdras iegulu, kuras platība rūpnieciski izmantojamā dziļuma (0,9 m) robežās ir lielāka par 1 ha un tās vidējais dziļums pārsniedz 1 m.

²Dati par iegulu platību un krājumiem/resursiem (izņemot Krievu-Jersikas atradni) doti saskaņā ar 1980.gada Latvijas PSR Kūdras fondu, pārējie dati – saskaņā ar 1962.gada Latvijas PSR Kūdras fondu.

³ Kūdras atradnes raksturojums dots pēc 1960.gada tehniskās atskaites par kūdras izpēti darbiem atradnē. Atradne tikai daļēji izvietota Vārkavas novadā, platība un krājumi dota tikai novada teritorijā.

⁴ Tikai daļa no atradnes izvietota Vārkavas novadā, platība un krājumi dota tikai novada teritorijā.

⁵ Tikai daļa no atradnes izvietota Vārkavas novadā, platība un krājumi dota tikai novada teritorijā. Lielākā daļa no purva platības ietilpst dzērvenāju liegumā.

Z – zemā tipa kūdra, **P** – pārejas tipa kūdra, **A**– augstā tipa kūdra

19.	3684	Āpšu	Z	23	138
20.	3685	Strodu	Z	12	60
21.	3686	Žīdu	Z	35	280
22.	4543	Zūsiņu ⁴	Z	167	1837
23.	4545	Ašenieku ⁴	A	1567	57945
24.	4558	Vilkopas	Z	28	280
25.	4559	Kursišu	Z	16	48
26.	4560	Sīvera	Z	10	54
27.	4570	Cauņu	Z	268	2680
28.	4571	Udzēnu	Z	109	981
29.	4627	Dubencu	P	9	99
30.	4628	Lazdu	Z	8	48
31.	4629	Smagaru	Z	38	432
32.	4641	Stradiņu	Z	60	480
Kopā				5337	125363

Avots: Vārkavas novada teritorijas plānojumi

Vārkavas novadā sapropeļa atradnes Rožkalnu pagastā, Gerlaka ezerā un Lielajā Kalupes ezerā. Gerlaka ezers ir 37 ha platībā ar 350 m³ aptuveniem sapropeļa krājumiem. Visu atradņu sapropeļa krājumi aprēķināti atbilstoši P kategorijai, lai noteiktu to krāju, ir jāveic papildus ģeoloģiskā izpēte. Sapropeļi piemēroti augšnes mēslošanai un dziedniecības dūņām. Lai uzsāktu sapropeļa atradņu izmantošanu, nepieciešams veikt papildu izpētes darbus. Sapropeļa ir konstatētas arī Lielajā Kalupes ezerā, bet nav apzināti tā krājumi.

7.4. Virszemes ūdens resursi

Vārkavas novads ir bagāts ar virszemes ūdeņiem un tie pieder pie Daugavas upes baseina. Vārkavas novada teritoriju šķērso, iztek vai gar novada robežu tek sekojošas upes: Dubna (garums 105km, Baseina platība 2785,4km²), Eglupe, Divkle, Kucepe, Malnaviņa, Ūdzeņa (21 km gara un platība 104,4 km²) un , Šusta(garums 8,72 km, platība 86,8 km²), Kalupe, Feimanka (garums 72km, Baseina platība 385,4km²), Preiļupe, Dzilna (garums 18,12 km, platība 30,1 km², Rītupīte, Bērzupe.

Vārkavas pagastā atrodas vairāki ezeri – Vārkavas ciemata teritoriju šķērso Ūdzeņas upītes grava, tajā izveidojusies triju ezeru virkne - Zvirbuļu (1,7 ha), Beletniku (1,7 ha) un Klaparu (1,3 ha), vēl pagastā ir Bleidas ezers (33,8 ha), Biletnieku ezers (1,1 ha) un Kaziņu ezers (1 ha). Rožkalnu pagastā atrodas Gerlaka ezers (37 ha) un gandrīz viss Lielais Kalupes ezers (160,7 ha). Upmalas pagastā atrodas Bratišķu ezers (4,4 ha) un Vepru ezers (3,9 ha). Ministru kabineta 31.05.2011. noteikumi Nr. 418 „Noteikumi par riska ūdensobjektiem”, ezeru un ūdenskrātuvju, upju un kanālu ūdensobjekti 1. un 2. pielikums, kas nosaka virszemes ūdensobjektus, kuros pastāv risks nesasnēgt ūdens apsaimniekošanas likumā noteikto labu virszemes ūdeņu stāvokli minētajā likumā paredzētajā termiņā un izvirza prasības riska ūdensobjektu aizsardzībai. Vārkavas novada riska ūdensobjekti ir Lielais Kalupes ezers un Feimankas upe.

Iecienītas atpūtas vietas pie ūdens ir Dubnas upes vairākos posmos un Bleidas ezera. Teritorijas plānojumā ir noteikta funkcionālā zona Ūdeņi, kura izmantojama saskaņā ar nacionālā līmeņa normatīvajiem aktiem. Atļautā izmantošana sauszemes daļā noteikta ūdeņu pieejamības uzlabošanai. Aizliegums būvēt un atjaunot hidroelektrostaciju aizsprostus un veidot jebkādas mehāniskos šķēršļus” uz jebkuras upes novada teritorijā.

Daugavas baseina apgabalā ir izstrādāts apsaimniekošanas plāns 2009. - 2015. gadam, ar mērķi uzlabot baseinā esošos ūdensobjektu stāvokli un līdz 2015. gadam censties sasniegt labu ekoloģisko kvalitāti visos baseina virszemes objektos. Tas ir reģionāla mēroga plānošanas dokuments ūdeņu aizsardzības un ilgtspējas nodrošināšanai. Apsaimniekošanas plānā noteikto pasākumu izpilde ir saistoša visām juridiskām un fiziskām personām baseina apgabalā.

Daugavas baseina apgabalā liela daļa virszemes ūdensteču ir regulētas lauksaimnieciskās darbības nodrošināšanai padomju gados, lai iegūtu piemērotākas – sausākas – platības.

Vārkavas novada teritorijā nav nevienas oficiālas un labiekārtotas pludmales, kur tiktu veikts peldūdeņu monitorings.

7.5. Pazemes ūdeņi

Saskaņā ar Ūdens apsaimniekošanas likumā noteikto, pazemes ūdeņi ir visi ūdeņi, kas atrodas zem zemes virsmas ar ūdeni piesātinātājā zonā un ir tiešā saskarē ar augsni vai nogulumiežiem.

Novada ziemeļu daļā vistuvāk zemes virspusei (tieši zem irdenajiem kvartāra nogulumiem) iegūļ **Plaviņu** ūdens horizonts, kur svītas plasinajiem dolomītiem piemīt laba ūdens caurlaidība.

Dziļāk visā novada teritorijā sastopama bieza (līdz 230 m) smilšakmeņu un aleirolītu mija **Amatas - Gaujas - Burtnieku – Arukilas** ūdens horizontu komplekss, kura ūdens resursi ir ļoti lieli. Šā ūdens kompleksa augšējie horizonti – galvenokārt Gaujas svīta ir galvenais ūdens ieguves avots visā novadā. Retāk tiek izmantoti vēl dziļāk iegulošie Burtnieku un Arukilas ūdens horizonti.

Kompleksa ūdeņi ir labi aizsargāti no virszemes piesārņojuma, jo urbuma dziļumi lielākoties pārsniedz 75-90 m. Statiskie līmeņi visas ūdens horizontos visbiežāk atrodas tuvāk par 5 m no zemes virspuses, reti pārsniedzot šo atzīmi. Dažviet urbumi nedaudz fontanē. Atkarībā no iežu kolektoru īpatnībām un urbumu konstrukcijas tie var nodrošināt no 50-100 m³/d līdz 1000 m³/d lielu ūdens ieguvi.

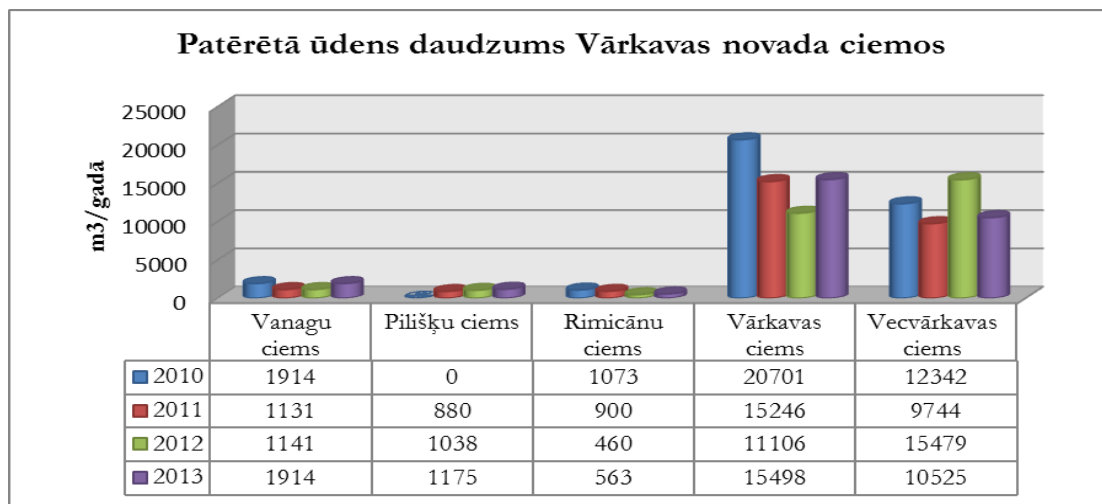
Pēc ķīmiskā sastāva **Amatas – Gaujas– Burtnieku – Arukilas** horizontu ūdeņi atbilst hidrogēnkarbonātu tipa saldūdeņiem, kuru mineralizācija parasti nepārsniedz (1.0g/l) dzeramā ūdens standartu prasības, vienīgi dzelzs saturs te ne vienmēr atbilst (0.2 mg/l) šīm prasībām, jo tas mainās diezgan plašā diapazonā – no 0,1 līdz 4,2 mg/l. Taču atdzelžošanu iespējams visur veikt ar vienkāršu metodi – aerāciju, jo artēziskos ūdeņos krasi dominē divvērtīgā dzelzs.

Pašreizējais ūdensapgādes urbumu stāvoklis nav zināms, to koordinātas nav precizētas (sagatavotas pēc arhīva materiāliem), jo urbumu apsekošana dabā līguma ietvaros netika paredzēta.

Vārkavas novadā izvietoto ūdensapgādes urbumi pēc LVĢMC datu bāzes raksturojums sniegts 15. tabulā. Daudzi urbumi ir ierīkoti padomju laika saimnieciskajos objektos. Daļu no tiem izmanto zemnieku saimniecības, bet daļa ir pamesti, neapsaimniekoti un rada pazemes ūdeņu piesārņošanas risku. Ir nepieciešams turpināt precizēt informāciju par neizmantoto urbumu turpmāko izmantošanas nepieciešamību. Lai novērstu pazemes ūdeņu piesārņošanu, ir jāveic to urbumu tamponēšana, kurus ir netiek plānots izmantot.

Vārkavas novadā ūdeni iegūst tikai no pazemes ūdeņiem. Pazemes ūdeņu ieguve pēdējos piecos gados ir bijusi mainīga. 21. diagrammā parādīta patērēta ūdens daudzums no ciemu teritorijās esošajiem urbumiem, kas tiek padoti ūdens patērētājiem pa centralizētajām ūdensapgādes sistēmām.

21. diagramma



Avots: Vārkavas novada dome

Ap centralizētās ūdens ņemšanas vietām aprēķina aizsargjoslas, stingra režīma, kā arī bakterioloģisko un ķīmisko aizsargjoslu, ņemot vērā ūdens ņemšanas vietas dabiskos apstākļus un prognozējamo ūdens patēriņu. Vārkavas novadā ap centralizētās ūdens ņemšanas vietām ir noteiktas aizsargjoslas ap ūdens ņemšanas vietām un tās ir atspoguļotas Teritorijas plānojuma grafiskajā daļā un teritorijas izmantošanas un apbūves noteikumos.

Turpmākās attīstības priekšnoteikumi vides kvalitātes jomā

§ Novada iedzīvotāju nodrošināšana ar dzeramo ūdeni, kura kvalitāte atbilst LR MK 29.04.2003. noteikumu Nr. 235 „Dzeramā ūdens obligātās nekaitīguma un kvalitātes prasības, monitoringa un kontroles kārtība” prasībām. Ūdens avotiem, kurus izmanto ūdensapgādei, nodrošina aizsargātību no piesārņojuma.

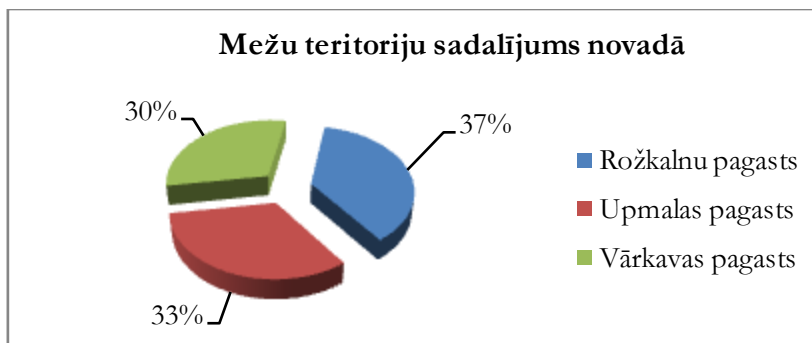
§ Objektiem, uz kuriem saskaņā ar Aizsargjoslu likumu attiecas vides, ekspluatācijas, drošības vai sanitārās aizsargjoslas, atbilstoši mēroga noteiktībai ir atspoguļotas kartē „Teritorijas plānotā (atļautā) izmantošana”; objektu, aizsargjoslu un nosacījumu uzskaitījums ietverts Teritorijas izmantošanas un apbūves noteikumos.

§ Teritorijas plānojuma īstenošanā ņem vērā un ievēro LR normatīvo aktu prasības vides jomā, t.sk. - 27.07.2004. MK noteikumu Nr. 628 „Īpašās vides prasības piesārņojošo darbību veikšanai dzīvnieku novietnēs” prasības; 28.12.2004. MK. noteikumu Nr. 1069 „Noteikumi par ārējo inženierkomunikāciju izvietošanu pilsētās, ciemos un lauku teritorijās” prasības; saimnieciskās darbības ierobežojumus vides un dabas resursu aizsargjoslas, ekspluatācijas, sanitārās un drošības aizsargjoslas saskaņā ar LR 05.02.1997. likuma „Aizsargjoslu likums” prasībām, t.sk., virszemes ūdensobjektu aizsargjoslās ievēro saimnieciskās darbību aprobežojumus atbilstoši „Aizsargjoslu likums”, 35.panta un 37. panta prasībām

7.6. Mežu un purvu teritorijas

Meži veido 24% no novada kopējās teritorijas, kas gan ir zemāks rādītājs nekā Latvijā vidēji (44%). No novada mežiem 56% ir privāti, savukārt 43% ir valsts meži. Dominējošās mežos ir egļu un priežu audzes. Vārkavas novada meži atrodas Dienvidlatgales virsmežniecības Preiļu un Nīcgales meža iecirkņu kontrolējamajā teritorijā. Vārkavas novada mežu sīkaks sadalījums pa pagastiem skatīt 22. diagrammu. Vislielākās mežu platības ir Rožkalnu pagastā (3617 ha) un Upmalas pagastā (3176,4 ha) un šajos pagastos arī mežainības rādītājs ir visaugstākais – attiecīgi 67% un 62% no visas pagastu teritorijas aizņem meži.

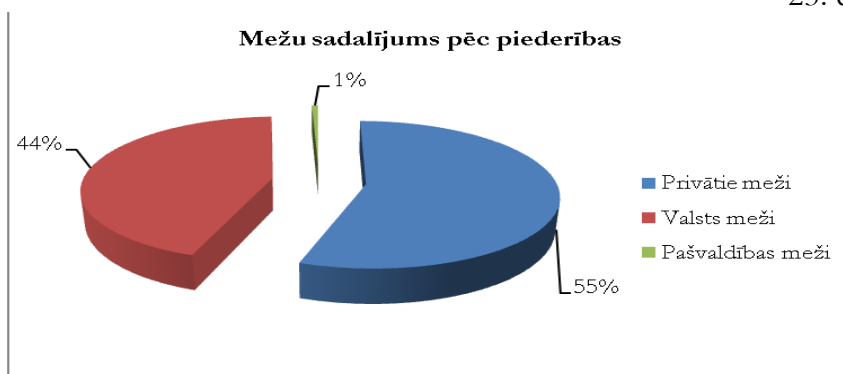
22. diagramma



Avots: vmd.gov.lv uz 01.01.2014

Apskatot mežu piederību novadā kopumā, redzams, ka vislielāko īpatsvaru sastāda privātie meži – 5406,3ha, valsts meži 4284,2 ha, bet pašvaldības meži ir tikai 47,1 ha. (Skat. 23.diagramma). Visvairāk valsts mežu ir Rožkalnu pagastā - 2312,2ha savukārt lielākās pašvaldības mežu platības atrodas Vārkavas pagastā – 46,3 ha, kas ir 98,3% no visiem pašvaldības īpašumā esošiem mežiem, bet vismazākās pašvaldības mežu platības ir Upmalas pagastā – 0,8 ha un Rožkalnu pagastā nav vispār pašvaldībai piederošu mežu platību.

23. diagramma



Avots: vmd.gov.lv uz 01.01.2014

Atbilstoši Valsts meža dienesta meža inventarizācijas datiem uz 01.01.2014. Vārkavas novadā meža zemes aizņem 34 % jeb 9737,6 ha no kopējās novada platības. Minētie inventarizācijas dati ietver informāciju par mežu, mežā ietulpstošiem pārplūstošiem kļajumiem, purviem un laucēm un meža infrastruktūras objektiem. Lielākā daļa meža zemju pieder valstij aptuveni puse mežu un gandrīz tikpat purvu). Pašvaldībai pieder ļoti maz (47,1 ha) meža zemju. Pārējie meži pieder privātajiem īpašniekiem vai valstij skatīt 24. tabulu.

Vārkavas novada mežu sadalījums.

24. tabula

Administratīvais iedalījums	Meža iedalījums	Mežs	Purvi	Lauces	Parpl. kļajumi	Informācijas objekti	Kopā
Rožkalnu pagasts	Privāti	1238,2	39,3	19,2	3,7	4,4	1304,8
Rožkalnu pagasts	Valsts	1152,7	1077,2	0,2	14,9	67,3	2312,2
Rožkalnu pagasts	Kopā	2390,9	1116,5	19,4	18,6	71,7	3617
Upmalas pagasts	Privāti	1498,3	9,3	17,2	0,8	0	1525,6
Upmalas pagasts	Valsts	313,7	1318,8	5,7	0	11,8	1650
Upmalas pagasts	Pašvaldības	0,8	0	0	0	0	0,8
Upmalas pagasts	Kopā	1812,8	1328,1	22,9	0,8	11,8	3176,4
Vārkavas pagasts	Privāti	2530,1	7,8	37,1	0,7	0,2	2575,9
Vārkavas pagasts	Valsts	291,9	3,4	20,6	0,6	5,5	322
Vārkavas pagasts	Pašvaldības	44,8	0	1,5	0	0	46,3
Vārkavas pagasts	Kopā	2866,8	11,2	59,2	1,3	5,7	2944,2

Vārkavas novads	Privāti	5266,6	56,4	73,5	5,2	4,6	5406,3
Vārkavas novads	Valsts	1758,3	2399,4	26,5	15,5	84,6	4284,2
Vārkavas novads	Pašvaldības	45,6	0	1,5	0	0	47,1
Vārkavas novads	Kopā	7070,5	2455,8	101,5	20,7	89,2	9737,6

Avots: www.zm.gov.lv/valsts-meza-dienests/statiskas-lapas/-meza-inventarizacija-/meza-statistikas-cd (2013.g)

Ņemot vērā, ka teritorijas plānojums ir sagatavots uz topogrāfiskās kartes, kas dažādās novada daļās ir sagatavota dažādos laikos un nesatur aktuālāko informāciju par meža zemēm, konstatējot nekustamā īpašuma esošo izmantošanu un nosakot funkcionālo zonu un tajā atļauto izmantošanu, ir svarīgi izmantot aktuālākos inventarizācijas datus un citu meža īpašnieku un valsts institūciju rīcībā esošu informāciju par meža zemju izvietojumu, platībām un tajās ietilpstošiem mežiem, purviem, laucēm un meža infrastruktūras objektiem. Meža teritorija ir noteiktas atļautās izmantošanas veidi atbilstoši meža nozares normatīvajiem aktiem, kā arī papildizmantot, lai nodrošinātu iespējas mežu īpašniekiem izmantot meža zemēs esošos derīgos izrakteņus, izbūvēt sabiedriskus un tūrisma objektus.

Vārkavas novads atrodas mērenās klimata joslas jaukto mežu dabas zonā, tāpēc te ir raksturīga gan skujkoku, gan platlapju veģetācija un pārstāvēti daudzi meža augšanas apstākļu tipi - sausie meži: sils, mētrājs, lāns, damaksnis, vēris, gārša; meži slapjās kūdras augsnēs, meži slapjās minerālaugsnēs – slapjais mētrājs, slapjais damaksnis, slapjais vēris, slapjā gārša. Dominējošās koku sugas mežā ir bērzs, priede un egļe, kā arī baltalksnis, melnalksnis. Pārējo sugu mežu (ozols, osis, liepa un vītols) īpatsvars ir mazāks par 1%.

Purvu teritorijas Vārkavas novadā aizņem vairāk kā 2455,80 ha. Novada teritorijā atrodas divi lielākie purvivienspurvu masīvi atrodas Z daļā, Upmalas pagasta teritorijā Ašenieku purvs (detalizēts ĪADT raksturojums sniegts 7.7. sadaļā „Īpaši aizsargājamās dabas teritorijas un objekti” un otrs Krievu purvs Rožkalnu pagasta dienvidrietumos.

Turpmākās attīstības priekšnoteikumi

⌘ Meži ir viens no nozīmīgākajiem novada attīstības resursiem, kas pamato mežsaimniecības un kokapstrādes nozaru attīstības iespējas, kā arī iespējas tūrisma attīstībai; nodrošina medību, ogošanas un sēņošanas iespējas.

⌘ Meža apsaimniekošanā ievēro meža nozares u.c. LR normatīvos aktus: LR 17.03.2000. likumā "Meža likums", LR likumā „Par īpaši aizsargājamām dabas teritorijām", LR 07.04.1993. likumā „Sugu un biotopu aizsardzības likums", LR 19.04.2000. likumā "Aizsargjoslu likums", kā arī LR Ministru kabineta noteikumos Nr.940 „Noteikumi par mikroliegumu izveidošanas un apsaimniekošanas kārtību, to aizsardzību, kā arī mikroliegumu un to buferzonu noteikšanu" noteiktās vides aizsardzības prasības u.c.

⌘ Mežu teritorijās esošos dabas aizsardzības objektus un robežas precīzē Valsts meža dienesta Dienvidlatgales virsmežniecība, kura uztur un kārtro Meža valsts reģistru.

⌘ Meža teritoriju pilnvērtīgas izmantošanas nodrošināšanai Vārkavas novada teritorijas plānojumā netiek noteikti ierobežojumi infrastruktūras (ceļu, tiltu u.c. infrastruktūras objekti), un tūrisma un rekreācijas objektu izveidei, kā arī derīgo izrakteņu ieguvei. Meža transformēšana veicama normatīvajos aktos noteiktajā kārtībā.

⌘ LVM valsts mežu zemju platībās ir atļauta un netiek izvirzīti papildus nosacījumi esošo meža ceļu un brauktvju ikdienas un periodiskai uzturēšanai un ceļu rekonstrukcijai, izvērtējot konkrēto apstākļu nepieciešamību, darbus veicot likumā noteiktā kārtībā.

⌘ Derīgo izrakteņu ieguve ir atļauta arī gadījumā, ja derīgo izrakteņu atradnes nav uzrādītas teritorijas plānojuma grafiskajā daļā, ievērojot normatīvajos aktos paredzēto kārtību un veicot normatīvajos aktos noteiktās darbības, tai skaitā saņemot Dabas resursu lietošanas atļauju, veicot zemes transformāciju.

⌘ Purvu teritorijās, kur to izmantošanu neierobežo īpaši aizsargājamo dabas teritoriju aizsardzības ierobežojumi, papildus tradicionālajiem izmantošanas veidiem ir atļauta arī

kultivēto ogu audzēšana, mežsaimnieciskā izmantošana, derīgo izrakteņu izpēte un ieguve, ar purva izmantošanu saistītas infrastruktūras izbūve.

✂ Purvu ekosistēmas nodrošināšanai, Aizsargjoslu likumā noteiktās aizsargjoslas ap purviem precizējamās un apstiprināmas Valsts mežu dienestā konkrēto meža apsaimniekošanas plānu saskaņošanas ietvaros, ņemot vērā detalizētu un aktuālu informāciju par purvu platībām, kas tiek precizēta katra konkrētā meža īpašuma inventarizācijas laikā.

✂ Jebkādas darbības teritorijās, kas ietekmē LVM apsaimniekojamo teritoriju, mežaudzes vai ainavas stāvokli tajā, saskaņojamas ar AS "Latvijas valsts meži".

7.7. Īpaši aizsargājamās dabas teritorijas

Vārkavas novadā ir šādas Īpaši aizsargājamās dabas teritorijas:

✂ divi dabas liegumi "Ašenieku purvs" un "Dubnas paliene", kas iekļauti Natura 2000 aizsargājamo teritoriju tīklā;

✂ viens dabas piemineklis, aizsargājami dendroloģiskie stādījumi „Vārkavas parks”;

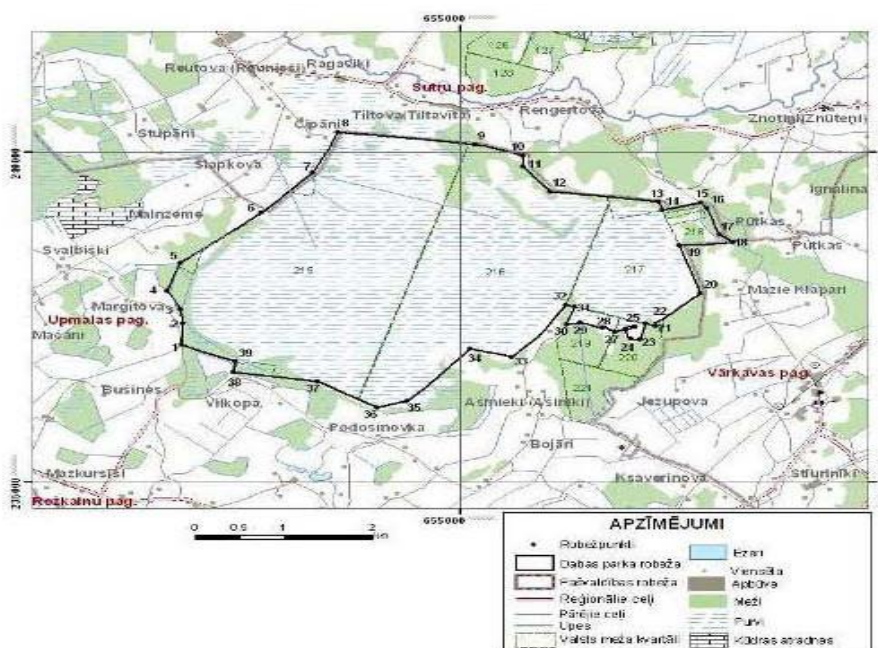
✂ 5 mikroliegumi;

✂ 15 dižkoki.

Ašenieku purvs: dabas liegums *Natura 2000* teritorija, platība 1577 ha, dibināta 1977. gadā. Ašenieku purvs attēlots 25. shēmā. Nozīmīgākās dabas vērtības ir augstais purvus, vairāku ligzdojošu putnu sugu un retu bezmugurkaulnieku sugu aizsardzības teritorija. No aizsargājamām putnu sugām sastopamas - mazais ērglis, bezdelīgu piekūns, rubenis, mežirbe, dzērve, dzeltenais tārtiņš, lietuvainis, kuitāla, purva tīlbīte u.c., no bezmugurkaulniekiem - apšu zaigraibenis, apšu raibenis, spilgtā purvuspāre.

Dabas lieguma „Ašenieku purvs” shēma.

25.shēma

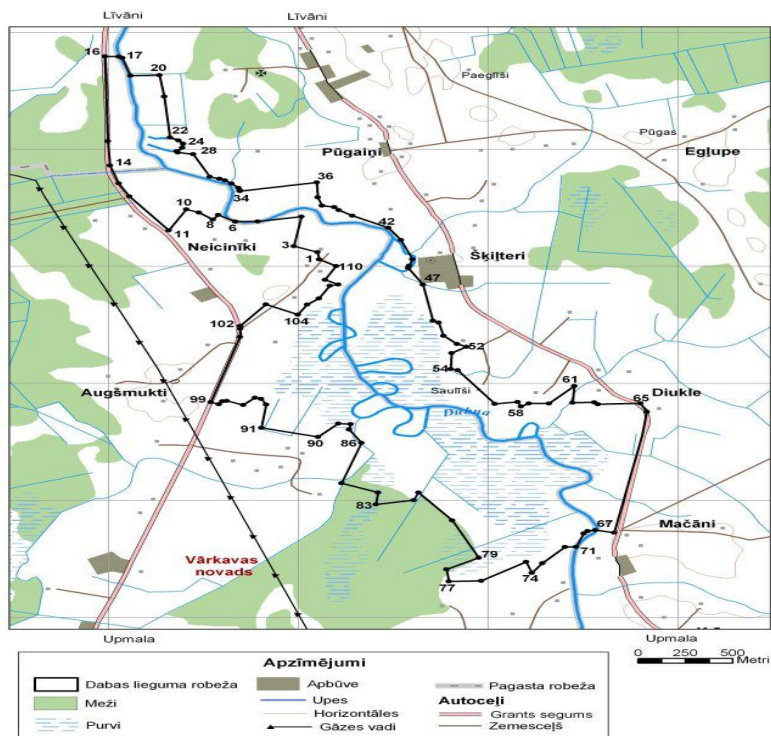


Avots: www.daba.gov.lv

Dubnas paliene: dabas liegums *Natura 2000* teritorija, platība 377 ha, dibināta 2004. gadā. Dubnas paliene attēlota 26. shēmā. Nozīmīgākās dabas vērtības ir, lai saglabātu izcilas sugām bagātas mēreni mitras pļavas un upju paliņu pļavas (ES Biotopu direktīvas biotopi), kas aizņem lielas platības. Teritorijā sastopamas 3 īpaši aizsargājamas augu sugas: jumstiņu gladiolu, rūgto drudzenīti un stāvlapu dzegužpirksīti. Augsts ligzdojošo griežu blīvums, ligzdo arī ormanītis.

Dabas lieguma „Dubnas paliene” shēma.

26.shēma

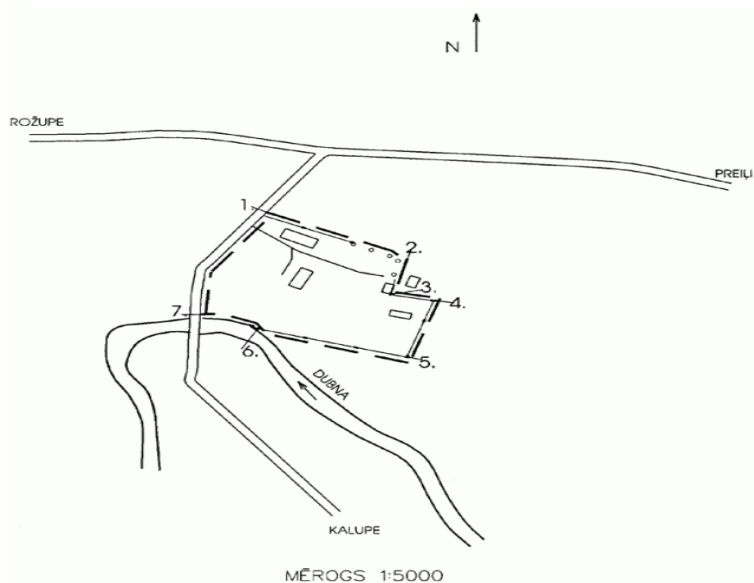


Avots: www.daba.gov.lv 23.01.2014.

Dabas piemineklisaizsargājāmie dendroloģiskie stādījumi attēlota 27. shēmā. Ierīkots 19. gs. sākumā, spriežot pēc lielākiem ozoliem (ap 200 g. veci), pārējie stādījumi ierīkoti 19.gs beigās 2,7 ha platībā un dibināts 2001. gadā. Tur aug vietējās koku un krūmu sugas - kļavas, oši, egles, apses, ozoli, trauslais vītols, liepas, gobas, lazdas, Eiropas segliņi, ievas u.c., kā arī parkā aug vairāk nekā 10 eksotisku koku un krūmu sugas, nozīmīgākās no tām – aslapu kļava, cukura kļava, pūkainais filadelfs, smaržīgā apse, sudrabvītols, Ungārijas ceriņš, Krimas liepa, platlapju liepa.

27. shēma

Dabas piemineklis aizsargājāmie dendroloģiskie stādījumi



Vārkavas parka robežu apraksts

Nr. p.k.	Robežposmu numurs pēc plāna	Pa kādiem plāna situācijas elementiem robeža noteikta
Vārkavas novads. Upmalas pagasts		
1.	1–2	Uz dienvidaustrumiem gar muižas saimniecības ēkas ziemeļu malu un ūdenstorni pa saimniecības "Vaideri" robežu
2.	2–3	90 m uz dienvidiem gar ozolu rindu un piemājas saimniecības "Līgas" rietumu robežu
3.	3–4	70 m uz austrumiem gar piemājas saimniecības "Līgas" mājas dienvidu pusi
4.	4–5	Uz dienvidiem gar augļu dārza rietumu malu līdz grāvim pa pašvaldības zemi
5.	5–6	Uz rietumiem pa grāvi līdz Dubnas upei, aiz grāvja palienas pļava
6.	6–7	Gar Dubnas upi līdz tiltam
7.	7–1	No tilta uz ziemeļaustrumiem pa Kalupes ceļu līdz sākumpunktam

Vārkavas novada teritorijā ir divi dabas liegumi un viens dabas piemineklis - aizsargājamais dendroloģiskais stādījums. Nevienam no Vārkavas novada teritorijā esošajiem dabas liegumiem un dendroloģiskajam stādījumamšobrīd nav izstrādāts dabas aizsardzības plāns un nav izstrādāti individuālie aizsardzības un izmantošanas noteikumi. Īpaši aizsargājamās dabas teritorijās spēkā ir Ministru kabineta 16.03.2010. noteikumi Nr.264 "Īpaši aizsargājamo dabas teritoriju vispārējie aizsardzības un izmantošanas noteikumi", kas reglamentē teritoriju izmantošanu.

Vārkavas novada teritorijā ir 15 valsts nozīmes dižkoki- parastais ozols, parastās liepas parastā priede un āra bērzs, kas apkopots 28.tabulā.

Vārkavas novada dižkoki

28. tabula

ID Nr.	Dižkoks	Apkārtmērs (m)	Atrašanās vieta
1810	Parastais ozols (Quercus robur L.)	4,6	Šustas muižas parkā, bijusī Zaķišu skola, tagad Višņevska zemes īpašumā 300 m SW no Višņevska mājas
3360	Parastā Liepa (Tilia cordata Mill.)	4,2	„Piliškās” Veronikas Ručas īpašumā
3361	Parastā liepa (Tilia cordata Mill.)	4,45	„Stivreniekos”, Andreja Vilcāna saimniecībā „Dizliepas”.
3362	Parastā liepa (Tilia cordata Mill.)	4,04	„Zibergovā”, autoceļa Upmala- Ančkini-Pieniņi- Kauša nodalījuma joslā.
3367	Parastā priede (Pinus sylvestris L.)	3,05	Dārzkopības kooperatīva „Avots” teritorijā, ūdenskrātuves malā
3363	Āra bērzs (Betula pendula Roth)	3,75	„Zaķišos” Ingūnas Višņevskas saimniecībā „Atmodas”
3366	Parastais ozols (Quercus robur L.)	3,05	„Mazajos Klaparos”, J.Maksimovas īpašumā
3365	Parastā egle (Picea abies L.)	2,78	„Zaķišos” Ingūnas Višņevskas saimniecībā „Atmodas”
3364	Āra bērzs (Betula pendula Roth)	2,74	„Zaķišos” Ingūnas Višņevskas saimniecībā „Atmodas”
1824	Parastais ozols (Quercus robur L.)	6,31	40m Z no Lozdu dzīvojamās mājas, Dubnas kreisajā krastā nogāzē Rožkalnu pag.

1796	Parastais ozols (<i>Quercus robur</i> L.)	3,91	Vārkavas parka E, ozolu rindā
1797	Parastais ozols (<i>Quercus robur</i> L.)	4,02	Vārkavas parka N, 20m SE no ūdenstorna.
1798	Parastais ozols (<i>Quercus robur</i> L.)	4,3	Vārkavas parka E, ozolu rindā, 12m E no tualetes
1800	Parastais ozols (<i>Quercus robur</i> L.)	5,24	Kaļvu ciems, 70m NW no Tūju mājām, uz lauka
1799	Parastā liepa (<i>Tilia cordata</i> Mill.)	5,00	Kaļvu ciems, 15m S no Puriņu dzīvojamās mājas, pagalmā

Avots: LVĢMC datu bāze www.meteo.lv, 23.01.2014.

Novadā esošajām īpaši aizsargājamām dabas teritorijām nākotnē varētu tikt izstrādāti dabas aizsardzības plāni. Teritorijas izmantošanas un apbūves noteikumos nav noteiktas speciālas prasības īpaši aizsargājamām dabas teritorijām un mikroliegumiem, kā arī citām vērtīgajām dabas teritorijām. Atļautā teritorijas izmantošana – atbilstoši funkcionālajam zonējumam un ņemot vērā nacionālā līmeņa normatīvajos aktos noteiktos ierobežojumus. Dabas liegumos un dabas pieminekļos nav plānota jauna apbūve. Inženierkomunikāciju un ceļu izbūve atļauta tiktāl, cik tā nav pretrunā ar normatīvajos aktos noteikto 16.03.2010 MK noteikumiem Nr.264 “Īpaši aizsargājamo dabas teritoriju vispārējiem aizsardzības un izmantošanas noteikumi.

Saskaņā ar Sugu un biotopu likumu, mikroliegums ir teritorija, ko nosaka, lai nodrošinātu īpaši aizsargājamas sugas vai biotopa aizsardzību ārpus īpaši aizsargājamām dabas teritorijām, kā arī īpaši aizsargājamās dabas teritorijās, ja kāda no funkcionālajām zonām to nenodrošina.

Vārkavas novadā atbilstoši Ministru kabineta 2012. gada 18. decembra noteikumiem Nr. 940 „Noteikumi par mikroliegumu izveidošanas un apsaimniekošanas kārtību, to aizsardzību, kā arī mikroliegumu un to buferzonu noteikšanu” ir izveidoti pieci mikroliegumi.

- ⌘ mikroliegums Nr. 78001 – Baltajam āmulis.
- ⌘ mikroliegums Nr. 78001 – dabisko mežu biotops – Dedzis mežs.
- ⌘ mikroliegums Nr. 78001 – dabisko mežu biotops – platlapju mežs.
- ⌘ mikroliegums Nr. 78001 – dabisko mežu biotops – Skujkoku mežs.
- ⌘ mikroliegums Nr. 78003 – Melnajam stārķim.

Turpmākās attīstības priekšnoteikumi

⌘ Izstrādājot novada teritorijas plānojumu, Natura 2000 teritorijās vai to tiešā tuvumā netiek plānota aktīva saimnieciskā darbība, kas varētu būtiski ietekmēt šīs teritorijas. Aizsargājamās dabas teritorijas ir viens no tūrisma un rekreācijas resursiem. Natura 2000 teritorijas plānots izmantot atbilstoši 16.03.2010 MK noteikumiem Nr.264 “Īpaši aizsargājamo dabas teritoriju vispārējiem aizsardzības un izmantošanas noteikumi.”

⌘ Izstrādāt dabas aizsardzības plānus dabas liegumiem.

8. DZĪVOJAMO MĀJU TERITORIJAS

Vārkavas novada apbūves teritorijai ir raksturīga individuālo māju apbūve. Daudzdzīvokļu vairākstāvu māju apbūves tips nosaka īpašus apsaimniekošanas nosacījumus – nepieciešamību pēc pašvaldības komunālajiem pakalpojumiem, iekšpagalma teritorijas organizēšanu un labiekārtošanu (stāvvietas, atkritumu konteineru izvietošana, atpūtas zonas, rotaļu laukumi, u.c.). Pagastu centros ir no vienas līdz piecām daudzdzīvokļu mājām līdz trīs stāviem. To nodrošinājums ar komunālajiem pakalpojumiem ir zems – iedzīvotāji individuāli rūpējas par apkuri, silto ūdeni, kurināmā uzglabāšanu un arī par teritorijas uzturēšanu. Pagastu teritoriju plānojumos šīs zonas tika dēvētas par daudzstāvu apbūves

teritorijām. Tā kā ciemos daudzdzīvokļu mājas nav augstākas par trim stāviem, tad visā novadā šāda augstuma daudzdzīvokļu mājām noteikta viena zona – Mazstāvu dzīvojamās apbūves teritorija.

9. PUBLISKO ĒKU UN BŪVJU TERITORIJAS

Saskaņā ar Latvijas būvnormatīvu 208-15 “Publiskas ēkas un būves”, par publisku ēku vai būvi sauc ja, tajā vairāk nekā 50% ēkas vai būves kopējās platības ir publiskas telpas vai telpas publiskas funkcijas nodrošināšanai. Par publiska telpu uzskata sabiedrībai pieejamu nedzīvojamo telpu, kurā īslaicīgi var uzturēties un saņemt dažādus pakalpojumus apmeklētāji (piemēram, skatītāji, pacienti, klienti, pircēji). Pašvaldība vietējos apbūves noteikumos papildus var noteikt sabiedriski nozīmīgas būves attiecīgajā teritorijā. (Ministru kabineta 2014.gada 19.augusta noteikumi Nr.500 „Vispārīgie būvnoteikumi”)

9.1. Sabiedriskie objekti

Sabiedriskie objekti ir valsts un pašvaldības iestādes – izglītības, kultūras, sporta iestādes un organizācijas, kā arī veselības aprūpes pakalpojumu un sociālo pakalpojumu sniedzēji. Saskaņā ar likumu „Par pašvaldībām”, pašvaldību autonomās funkcijās ietilpst šādu pakalpojumu sniegšana vai pieejamības nodrošināšana:

✂ gādāt par iedzīvotāju izglītību (iedzīvotājiem noteikto tiesību nodrošināšana pamatizglītības un vispārējāsvidējās izglītības iegūšanā;

✂ pirmsskolas un skolas vecuma bērnu nodrošināšana ar vietām mācību un audzināšanas iestādēs; organizatoriska un finansiāla palīdzība ārpuskolas mācību un audzināšanas iestādēm un izglītības atbalsta iestādēm u.c.);

✂ rūpēties par kultūru un sekmēt tradicionālo kultūras vērtību saglabāšanu un tautas jaunrades attīstību (organizatoriska un finansiāla palīdzība kultūras iestādēm un pasākumiem, atbalsts kultūras pieminekļu saglabāšanai u.c.);

✂ nodrošināt veselības aprūpes pieejamību, kā arī veicināt iedzīvotāju veselīgu dzīvesveidu un sportu;

✂ nodrošināt iedzīvotājiem sociālo palīdzību (sociālo aprūpi) (sociālā palīdzība maznodrošinātām ģimenēm un

Izglītības iestādes

Vārkavas vidusskola: skolēnu skaits uz 2013/2014. Mācību gadu – 152, skola atrodas Skolas iela 4, Vecvārkava, Upmalas pagasts. Skolas ēka ir celta 1978.gadā. 2003.skolas ēka tika renovēta.

Vārkavas pamatskola: skolēnu skaits uz 2013/2014. Mācību gadu – 54, skola atrodas Skolas iela 1, Vārkava, Vārkavas pagasts. Tā celta 1989.gadā.

Rimicānu pirmsskolas izglītības iestādeskolēnu skaits uz 2013/2014. Mācību gadu – 30, skola atrodasSaules iela 2, Rimicāni, Rožkalnu pagasts. Tā celta 1937.gadā.

Novada teritorijā sabiedrisko objektu turpmākā pastāvēšana ir vitāli svarīga ciemu un līdz ar to novada apdzīvojuma saglabāšanai. Ja, samazinoties iedzīvotāju skaitam, tiek pārskatīts sabiedrisko iestāžu izvietojums pagastos, teritorijas plānojums pieļauj daudzfunkcionālu ēku izmantošanu un pēc iespējas mazāk ierobežojumus ciemu centru apbūvē. Tas veicinās pašvaldības un valsts nekustamā īpašuma izmantošanas turpināšanu un vietējās sabiedriskās dzīves saglabāšanu.

10. KULTŪRVĒSTURISKIE OBJEKTI UN TERITORIJAS

Valsts aizsargājamie kultūras pieminekļi ir konkrētas kultūrvēsturiski nozīmīgas teritorijas un atsevišķi objekti, kuriem ar likumu ir noteikts izmantošanas, saglabāšanas un aizsardzības statuss. Saskaņā ar likumu „Par kultūras pieminekļu aizsardzību”, kultūras

pieminekļis ir kultūrvēsturiskā mantojuma daļa — kultūrvēsturiskas ainavas un atsevišķas teritorijas (senkapi, kapsētas, parki, vēsturisko notikumu norises un ievērojamu personu darbības vietas), kā arī atsevišķi kapi, ēku grupas un atsevišķas ēkas, mākslas darbi, iekārtas un priekšmeti, kuriem ir vēsturiska, zinātniska, mākslinieciska vai citāda kultūras vērtība un kuru saglabāšana nākamajām paaudzēm atbilst Latvijas valsts un tautas, kā arī starptautiskajām interesēm. Ar Kultūras ministrijas 1998.gada 29.oktobra rīkojumu Nr.128 izveidots valsts aizsargājamo kultūras pieminekļu saraksts, kas pastāvīgi tiek aktualizēts, to papildinot vai no tā izslēdzot valsts aizsargājamus kultūras pieminekļus, kas zaudējuši kultūrvēsturisko vērtību.

Vārkavas novada teritorijā atrodas kultūras pieminekļi – objekti, kas iekļauti spēkā esošajā valsts aizsargājamo kultūras pieminekļu sarakstā. Saraksts apkopots 30. tabulā un iekļauti 15 novadā esošie pieminekļi – 10 valsts nozīmes un 5 vietējās nozīmes. Starp tiem: 11 arheoloģijas pieminekļi, 3 arhitektūras pieminekļi un 1 mākslas pieminekļi, kuri atrodas nekustamajā objektā.

Vārkavas novada valsts aizsargājamie kultūrvēsturiskie pieminekļi

30. tabula

Pieminekļa nr.	Vērtības grupa	Pieminekļa veids	Pieminekļa nosaukums	Atrašanās vieta	Kadastra numurs
8547	Valsts nozīmes	Arhitektūra	Arendoles muižas kungu māja	Vārkavas nov., Arendole. Pieminekļa datējums: 1820., 1860.	7664-006-0041-001
1948	Valsts nozīmes	Arheoloģija	Čeirānu senkapi	Vārkavas nov., Upmalas pag., Čeirānos.	7690-006-0146
1950	Valsts nozīmes	Arheoloģija	Odzenes apmetne	Vārkavas nov., Upmalas pag. pie Odzenes strauta ietekas Dubnas upē.	7690-006-0001
1949	Vietējās nozīmes	Arheoloģija	Sempeļa kalns-senkapi	Vārkavas nov., Upmalas pag., Lielkazēros.	7690-005-0152 7690-005-0159
1947	Vietējās nozīmes	Arheoloģija	Brokovsku viduslaiku kapi (Vecie Brokovsku kapi)	Vārkavas nov., Upmalas pag.s, Brokovski.	7690-006-0156
4133	Valsts nozīmes	Māksla	Ērģeles	Vārkavas nov.s, Upmalas pag., Vecvārkava, Vārkavas Sv.Trīsvienības Romas katoļu baznīcā. Pieminekļa datējums: ap 1900.	7690-005-0001-001
8593	Vietējās nozīmes	Arhitektūra	Vārkavas Sv.Trīsvienības Romas katoļu baznīca	Vārkavas nov., Upmalas pag., Vecvārkava. Pieminekļa datējums: 1877.-1880.	7690-005-0001-001
8594	Vietējās nozīmes	Arhitektūra	Vārkavas (Vecvārkava) muižas pils	Vārkavas nov., Upmalas paga., Vecvārkava, Skolas iela 5. Pieminekļa datējums: 1865.	7690-005-0438-001
1953	Valsts nozīmes	Arheoloģija	Dovules senkapi	Vārkavas nov., Vārkavas paga. bij. Dovules muižā.	7694-003-0001
1956	Valsts nozīmes	Arheoloģija	Zaķišu senkapi	Vārkavas nov., Vārkavas pag.; bij. Zaķišu skolas.	7694-004-0014 7694-004-0157 7694-004-0158
1951	Valsts	Arheoloģija	Ančkinu	Vārkavas nov., Vārkavas	7694-002-0131

	nozīmes		senkapi II	pag., Ančkini - Vārkavas lielceļa kreisajā pusē.	7694-002-0231 7694-002-0370 7694-002-0475
1952	Valsts nozīmes	Arheoloģija	Ančkinu senkapi I	Vārkavas nov., Vārkavas pag., Ančkini, Feimankas upes labajā krastā.	7694-002-0204
1954	Vietējās nozīmes	Arheoloģija	Bučku senkapi	Vārkavas nov., Vārkavas pag., Bučkas, Bleida ezera krastā.	7694-003-0403 7694-003-0404 7694-003-0405 7694-003-0407
1955	Valsts nozīmes	Arheoloģija	Gavarišķu senkapi	Vārkavas nov., Vārkavas pag., Gavarišķas, pie Zaķīšiem un Šnigerovkas upītes.	7694-003-0279
1957	Valsts nozīmes	Arheoloģija	Pilišķu pilskalns	Vārkavas nov., Vārkavas pag., Pilišķas.	7694-003-0187

Avots: Valsts kultūras pieminekļu aizsardzības inspekcija, www.mantojums.lv, 23.01.2014.

Teritorijas plānojums nosaka, ka novada nozīmes kultūrvēsturiskie objekti un piemiņas vietas ir saglabājami, tos nedrīkst iznīcināt. Valsts aizsargājami kultūras pieminekļi ir nozīmīgi gan kā Latvijas kultūrvēsturiskās ainavas, gan materiālās kultūras liecību glābātāji. Grafiskajā daļā atspoguļots kultūras pieminekļu izvietojums un to aizsargjoslas. Arheoloģijas pieminekļu teritorijās saglabāta iepriekšējā atļautā izmantošana, un funkcionālais zonējums ir Mežu teritorijas, Lauksaimniecības zemes. Kultūras pieminekļu un to aizsardzības zonu teritorijās ir paredzēts turpināt līdzšinējo izmantošanu kultūras, izglītības, tūrisma, atpūtas u.c. mērķiem, kas nenonāk pretrunā ar normatīvajiem aktiem, kas skar kultūras pieminekļu izmantošanu.

31. un 32. Attēlā parādītas novada ievērojamākās muižas



31. attēls Vārkavas (Vecvārkava) muižas pils



32. Attēls Arendoles muižas kungu māja

Kultūras pieminekļu un to aizsardzības zonu teritorijās nav atļauta tāda saimnieciskā darbība, kas var iznīcināt kultūras pieminekli vai mazināt kultūras pieminekļu un kultūrvēsturiskās ainavas vērtību. Teritorijās aizliegta derīgo izrakteņu ieguve un jauna būvniecība. Saskaņā ar likuma "Par kultūras pieminekļu aizsardzību" 7. panta otro un trešo daļu, nostiprinot īpašuma tiesības uz nekustamo īpašumu, kas atzīts par kultūras pieminekli, zemesgrāmatā izdarāma attiecīga atzīme par tiesību aprobežojumu. Jebkuru saimniecisko darbību pieminekļu aizsardzības zonā drīkst veikt tikai pēc saskaņošanas ar VKPAI.

10.1. Baznīcas

Arendoles Svētās Dievmātes Romas katoļu draudzes baznīca (31. attēlā) Arendoles muižā (Randaukā) jau sen bijusi koka kapliča, bet dievkalpojumus tajā turēja Līksnas prāvesti četras reizes gadā. Vēlāk draudzi apkalpoja Kalupes prāvesti. Senā Arendoles kapliča atradās muižas parkā, liepu ieskauda. Kā atceras gados vecākie vietējie iedzīvotāji, tā bijusi

astorņstūrains. Zināms, ka 1916.gadā, kara laikā, šo kapliču karavīri nojauca un sadedzināja malkā. Arendoles draudze tika nodibināta tikai pēc Pirmā pasaules kara. Kalupes prāvests Vitalis Treibšo 1926.gadā draudzes vajadzībām iegādājās noposītu mūra ēku, kas Arendoles muižā bija kalpojusi kā darbnīca galdnieku vajadzībām. Ēkai samūrēja sienas, ielika grīdu un griestus, uzbūvēja tornīti, iegādājās koka altāri ar Dievmātes un Jēzus Sirds gleznu. 1936.gada oktobrī notika Arendoles baznīcas iesvētīšana Dievmātes godam.

1966.gadā baznīcas ēka tika atņemta draudzei un izmantota laicīgām vajadzībām. 1989.gadā draudze dievnamu atguva, bet 2004.gada vasarā, pateicoties dekāna Aleksandra Madelāna rūpēm, baznīcai tika atjaunots tornis ar krustu.



31. attēls: Arendoles Svētās Dievmātes Romas katoļu draudzes baznīca

Vanagu Svētās Annas Romas katoļu draudzes baznīca (32. attēlā)

Pirmā Vanagu baznīca pārvesta no Vecvārkavas. To uz Vanagiem pārveda un uzstādīja kapsētā uz sagatavotiem akmens pamatiem 1882.gadā. Virs ieejas bija mazs tornītis ar nelielu zvanu. Galvenajā altārī bija Svētā Jāņa Kristītāja glezna, bet sānu altārī Svētās Annas glezna. Šī baznīca kādu laiku skaitījās Vārkavas filiāle.

Pēc Rīgas bīskapijas atjaunošanas 1918.gadā no daļas Līvānu un Vārkavas draudžu tika nodibināta Vanagu draudze. Tā Vanagu kapu kapliča kļuva par draudzes baznīcu. 1933.gadā tika pieņemts lēmums sākt jaunas baznīcas būvi. Jau 1934.gadā Līvānu dekāns Staņislavs Vaikuļš iesvētīja baznīcas pamatus. Pēc diviem gadiem bīskaps Jāzeps Rancānskonsekkrēja jauno Vanagu baznīcu. Interesanti, ka jauno baznīcu cēla apkārt vecajai koka baznīcai. Dievnama lielajā altārī ir Dievmātes glezna, kā arī Svētā Jāņa Kristītāja un Svētās Annas gleznas. Visi trīs altāri veidoti pēc Subates baznīcas altāru parauga, jo draudzes prāvests Leons Garška, kas vadīja celtniecības darbus, bija cēlies no Subates draudzes.



32. attēls Vanagu Svētās Annas Romas katoļu draudzes baznīca.

Vārkavas Vissvētās Trīsvienības Romas katoļu draudzes baznīca (33. attēlā)

Vārkavā bija vecākā Daugavpils jezuītu misija. Tās iesākums bija 1718.gadā, kad grāfs Borhs uzdāvināja Vārkavas muižu Livonijas misionāru uzturēšanai. Kad šo misiju nodibināja, Dubnas krastā jau bijusi maza koka baznīciņa. Daugavpils jezuītu darbība Vārkavā izbeidzās 1803.gadā, kad ieradās pirmais prāvests Staņislavs Urbanovičs. Toreiz jau darbojās otrā no koka būvētā baznīca, kas kalpoja draudzei līdz brīdim, kad to aizveda un uzstādīja Vanagu kapos.

1873.gadā tika uzsākts darbs pie jaunās mūra baznīcas celšanas. Kā liecina akmeņi iekaltais uzraksts, darbi pabeigti 1877.gadā prāvesta Andreja Čegisa vadībā. 1896.gadā baznīcu

iesvētīja Mogiļevas bīskaps Albīns Simons. 1922.gadā Rīgas arhibīskaps Antonijs Springovičs baznīcu un lielo altāri konsekroja. Baznīca veltīta Visīsvētās Trīsvienības godam, tā celta no šķeltiem akmeņiem un sarkaniem ķieģeļiem stūros, dzegās un torņos. Baznīca ir 25 metrus gara un 18 metrus plata celtnē ar trim altāriem, kuros atrodas skaistas svēto gleznas. Dievnamam ir arī lielas kora telpas ar ērģelēm, kas šī gadsimta sākumā nopirkta Lietuvā. Šīs ērģeles ir valsts nozīmes mākslas piemineklis, pati baznīca ir vietējās nozīmes arhitektūras piemineklis.



33. attēls Vārkavas Visīsvētās Trīsvienības Romas katoļu draudzes baznīca
Kalupes evaņģēliski luteriskās draudzes baznīca (34. attēlā)

Patstāvīga Kalupes draudze ar 600 draudzes locekļiem nodibināta 1922. gadā. Līdz 1926. gadam Kalupes draudzei sava dievnama nav bijis. Dievkalpojumi tika noturēti vasaras laikā kādā šķūnī, bet ziemas laikā kādā draudzes locekļa istabā. 1926. gadā uz draudzei piederošās zemes tiek uzcelts Lūgšanu nams, pārbūvējot kādu vecu ēku. 1931. gadā iegādāts harmonijs ar 15 reģistriem. 1932. gadā, mācītāja Kārļa Brieža laikā, Kalupes draudze uzsāk ziedojumu vākšanu dievnama būvei. 1935. gadā uzmūrēti dievnama pamati uz valsts zemes fonda piešķirtās meža zemes (10,296 ha). Lieli nopelni Kalupes draudzes celtniecībā ir draudzes mācītājam Kārlim Briedim un Kalupes draudzes priekšniekam Jānim Saleniekam. Vietu, kur atrodas jaunuzceltā Kalupes baznīca, nosauc par „Izdegām”. Liepājas drāšu fabrika uz atvieglotiem noteikumiem Kalupes dievnamam izgatavo tērauda zvanu ar uzrakstu: „Kalupes ev. lut. Draudze, Dievs Kungs ir mūsu stiprā pils! 1939.” Gandrīz vienlaicīgi ar jaunās Kalupes baznīcas celtniecību vecais Lūgšanu nams tiek pārbūvēts par mācītāja māju, kuru iesvēta 1936. gadā. 1940. gada 3. novembrī Latvijas ev. lut. baznīcas arhibīskaps, doktors Teodors Grīnbergs kopā ar draudzes mācītāju Ernestu Spekmani iesvētīja jaunuzcelto Kalupes draudzes dievnamu. Kalupes dievnama telpas garums ir 19 m, platums 8 m, platība 152 m², tilpums 760 m³. Tajā ir 120 sēdvietu. 2000. gadā vasarā dievnamā veikts iekšpuses remonts. 2002. gadā nomainīti savu laiku nokalpojušie torņa logi. 2005. gada vasarā draudze svinēja dievnama 65. gadu jubileju. Dievkalpojumu kopā ar Daugavpils iecirkņa prāvestu Aivaru Gusevu un Kalupes draudzes mācītāju Ēvaldu Bērziņu vadīja un tajā sprediķoja arhibīskaps Jānis Vanags. 2010.gadā Kalupes baznīca svinēja 75 gadu jubileju kopš tās uzcelšanas un 70 gadu jubileju kopš tās iesvētīšanas, par godu tām notika ārsienu krāsošana un pamatu pielabošana.



34. attēls Kalupes evaņģēliski luteriskās draudzes baznīca

10.2. Krucifiksi

Īpašu vietu Latgales kultūrvīdē veido krucifiksi, svētvietas ceļa malā, kapos un baznīcās. Latgalē līdz ar katolicisma tradīcijām 19.gadsimta otrajā pusē izveidojās jauna tradīcija - maija brīvdabas dievkalpojumi pieceļmalas vai ciemu (sādžu) krustiem, kas sakrīt ar Romas Katoļu baznīcas kalendāra Svētās Jaunavas Marijas mēnesi - laiks, kad tai tiek veltīti īpaši dievkalpojumi un lūgšanas. Maija dievkalpojumi ir Jaunavas Marijas godināšanas rituāli. Krucifiksi ir arī tautas koka tēlniecības pieminekļi, kas glabā raksturīgo Latgales kultūrainavu. Kā piemēram viens no novada teritorijā esošajiem krucifiksiem 35.attēlā **Aizpūrīšu krucifikss** atjaunoja 2006. gadā par godu tā simtgadei. Krucifiksam ir ievērojama kultūrvēsturiska vērtība - tā jumta iekšpusi rotā ar roku gleznoti motīvi, jumtu izdaiļo kokgriezumi.



35. attēls Aizpūrīšu krucifikss

10.3. Piemiņas vietas

Vārkavas novada teritorijā atrodas vairākas piemiņas vietas:

- ✂ Nacionālo partizānu piemiņas vieta Rožkalnu pagasta „Avotnīcā”;
- ✂ Nacionālo partizānu piemiņas vieta Rožkalnu pagasta „Augšmuktos”;
- ✂ Piemineklis 1945.gada nevainīgajiem čekistu upuriem Rožkalnu pagasta „Lielajos Stradišķos”
- ✂ Piemineklis „Nepakļāvības godināšana” aizsargam, policistam Jānim Babrim Rožkalnu pagasta Arendolē

§ Piemiņas akmens dzejniekam, juristam un sabiedriskajam darbiniekam Jurim Pabērzam Rožkalnu pagasta „Pabēržos”

§ Piemineklis pasauleslaveniem zinātniekiem – biologiem, brāļiem Kovaļevskiem Vārkavas pagasta „Zaķišos”

§ Baltais atceres krusts Vārkavā - 20. gs. komunistiskā unnacistiskā režīma upuru piemiņai.

10.4. Kapsētas

Teritorijas plānojumā ar kapsētas zonējumu atzīmētas divpadsmit Vārkavas novadā esošas kapsētas, skatīt 36. tabulu, kurās tiek veikti apbedījumi un kurām, saskaņā ar Aizsargjoslulikumu, ir nosakāmas aizsargjoslas. Aizsargjoslu platumi ir doti teritorijas izmantošanas un apbūves noteikumos.

Vārkavas novada kapi

36.tabula.

Nr.	Kapu nosaukums	Adrese
1.	Vārkavas kapi	Upmalas pagasts z. v. kad. apz.7690-005-0407
2.	Vanagu kapi	Upmalas pagasts z. v. kad. apz.7690-001-0106
3.	Lazdānu kapi	Rožkalnu pagasts z. v. kad. apz.7664-005-0076
4.	Āpšu (luterāņu) kapi	Rožkalnu pagasts z. v. kad. apz.7664-003-0185
5.	Augšmuktu kapi	Rožkalnu pagasts z. v. kad. apz.7664-001-0078
6.	Strodu kapi	Rožkalnu pagasts z. v. kad. apz.7664-003-0085
7.	Romānvecumu kapi	Rožkalnu pagasts z. v. kad. apz.7664-002-0075
8.	Dubencas (vecticībnieku) kapi	Rožkalnu pagasts z. v. kad. apz.7664-004-0156
9.	Lielo Klaparu kapsēta	Vārkavas pagasts z. v. kad. apz.7694-001-0244
10.	Borbaļu kapi	Vārkavas pagasts z. v. kad. apz.7694-003-0144
11.	Stabulnieku kapi	Vārkavas pagasts z. v. kad. apz.7694-003-0207
12.	Pilišķu kapi	Vārkavas pagasts z. v. kad. apz.7694-003-0191

Avots: VZD kadastra informācija.

Kapsētu labiekārtošanu un apsaimniekošanu veic pašvaldība, sadarbībā ar vietējiem iedzīvotājiem (piemēram, no ELFLA finansējuma labiekārtota Lazdānu unStrodu kapsētas).Jaunas kapsētas tuvākajā nākotnē nav plānots veidot. Nepieciešamības gadījumā tiks paplašinātas esošas kapsētas. Kapsētas iekļautas atsevišķā funkcionālā zonā un tajā noteiktas attiecīgas atļautās izmantošanas veidi.

Turpmākās attīstības priekšnosacījumi un risinājumi

§ Saskaņā ar likuma „Par kultūras pieminekļu aizsardzību” 23. pantu un Aizsargjoslu likuma 8. pantu aizsardzības zona ap valsts aizsargājamiem kultūras pieminekļiem lauku teritorijās noteikta ne mazāk par 500m, ja aizsardzības zona nav noteikta īpaši. Jebkuru saimniecisko darbību pieminekļu aizsardzības zonā drīkst veikt tikai ar Valsts kultūras pieminekļu aizsardzības inspekcijas atļauju.

§ Realizējot jebkāda veida saimniecisko darbību teritorijās, kas ir valsts aizsargājami kultūras pieminekļi vai to aizsardzības zona, saistoši ir likuma „Par kultūras pieminekļu aizsardzību un MK 26.08.2003. noteikumi Nr. 474 „Noteikumi par kultūras pieminekļu aizsardzību, izmantošanu, restaurāciju, valsts pirmpirkuma tiesībām un videi degradējoša statusa piešķiršanu”, kā arī citi noteikumi kultūras pieminekļu aizsardzības jautājumos.

§ Kultūras pieminekļu un tā aizsardzības zonā ir aizliegta tāda saimnieciskā darbība, kas var iznīcināt kultūras pieminekli, pasliktināt kultūras pieminekļa stāvokli vai mazināt kultūras pieminekļu un kultūrvēsturiskās ainavas vērtību. Saimnieciskā darbība kultūras pieminekļu

aizsardzības zonā plānojama saglabājot kultūras piemineklim atbilstošo vidi, kā arī nodrošinot pieminekļa vizuālo uztveri. Jebkura saimnieciskā darbība kultūras pieminekļu aizsardzības zonā veicama tikai ar Valsts kultūras pieminekļu aizsardzības inspekcijas atļauju.

§ Arheoloģisko pieminekļu teritorijās nav plānojama jaunu objektu būvniecība un ar zemes reljefa pārveidojumiem saistīti darbi - smilts vai grants karjeri.

§ Turpmākās plānošanas etapos ap kultūras pieminekļiem izstrādāt individuālas aizsardzības zonas, vadoties no konkrētas pieminekļa atrašanās vietas un iespējamās ārējās vizuālās ietekmes un pieminekļa ainaviskās uztveres, atbilstoši MK 19.07.2003. noteikumiem Nr. 392 Kultūras pieminekļu aizsargjoslu (aizsardzības zonu) noteikšanas metodika. Kultūras piemineklim individuāli noteikta aizsardzības zona izstrādājama, izvērtējot situāciju - samazinot vai paplašinot, atbilstoši konkrētai situācijai dabā, ļaujot racionāli plānot teritorijas izmantošanu un precizēt ar kultūras pieminekļa aizsardzību saistītos apgrūtinājumus. Prioritāri individuālās aizsargjoslas (aizsardzības zonas) izstrādājamas valsts aizsargājamiem pieminekļiem ciemos - blīvi apdzīvotās vietās.

§ Teritorijas plānojuma īstenošanas laikā un nākošajos plānošanas etapos turpināma izpēte, apzinot un fiksējot objektus un teritorijas, kam piemīt kultūrvēsturiska vērtība (ēkas, kultūrvēsturisku norišu vietas, ainaviski vērtīgas kultūrvēsturiskās vides un dabas teritorijas, kas nav iekļautas spēkā esošajā Valsts aizsargājamo kultūras pieminekļu sarakstā, ievērojamu cilvēku dzīves vietas, atsevišķi arhitektūras objekti, muižu apbūves, kultūrvēsturiski nozīmīgi stādījumi u.tml.), papildinot un precizējot to saglabāšanu, aizsardzību un izmantošanas regulējamu pašvaldības līmenī, kā arī pilnvērtīgāk izmantojot un iekļaujot kultūrtūrisma attīstības projektos.

§ Kultūras pieminekļi un to aizsardzības zonas parādītas plānojuma kartē „Teritorijas plānotā (atļautā) izmantošana”, detalizētas prasības iekļautas TIAN sadaļā „Kultūras pieminekļu un kultūrvēsturiski nozīmīgu objektu un teritoriju aizsardzība”.

§ Paredzēt kapsētu teritoriju paplašināšanu un pirms kapsētu paplašināšanas nepieciešams izstrādāt projektu un veikt inženierģeoloģisko izpēti. Gruntsūdens līmenis jānodrošina ne augstāks kā 2,5 m.

11. RISKĀ TERITORIJAS

Viens no pašvaldības uzdevumiem ir pasargāt iedzīvotājus, tautsaimniecību un vidi no iespējamo ārkārtējo situāciju potenciālajām briesmām, ko var izraisīt dabas un tehnogēnās katastrofas un avārijas. Riska situācijas cilvēku veselībai un nekustamajiem īpašumiem var radīt dabas apstākļi, esošās un bijušās saimnieciskās darbības objekti.

Vārkavas novadā kā riska teritorijas tiek noteiktas:

§ autocēļu aizsargjoslu teritorijas – bīstamo kravu avāriju risks un satiksmes avāriju risks; ierobežojumi atbilstoši Aizsargjoslu likumam;

§ 110, 20 KV elektropārvades gaisvadu līniju aizsargjoslu teritorijas – avāriju riska teritorijas; ierobežojumi atbilstoši Aizsargjoslu likumam;

§ gāzes vadu aizsargjoslu teritorijas – avāriju riska teritorijas; ierobežojumi atbilstoši Aizsargjoslu likumam;

§ applūstošās teritorijas Dubnas upes palienēs – plūdu riska teritorijas, teritorijā nosakāmi būvniecības ierobežojumi;

§ Dubnas upes aizsargjoslas – karsta parādību riska teritorijas; būvniecība, kur tas atļauts, veicama pēc vietas ģeoloģiskās izpētes;

§ Mežu masīvu teritorijas un kūdras iegulu teritorijas – ugunsgrēku riska teritorijas.

Saskaņā ar Aizsargjoslu likumu, paaugstināta riska objekts, ir teritorija vai būve, kuras izmantošanas veids rada paaugstinātu iespējamību radīt draudus videi, cilvēka dzīvībai, veselībai un īpašumam. Saskaņā ar likumu par Piesārņojumu, piesārņojums ir tāda tieša vai

netieša emisijas ietekme uz vidi, kas var apdraudēt cilvēku veselību, nodarīt kaitējumu īpašumam, rada vai var radīt kaitējumu videi, tai skaitā ekosistēmām, traucēt dabas resursu izmantošanu vai citādi traucēt likumīgu vides izmantošanu. Lai izvērtētu, vai cilvēku saimnieciskā darbība var radīt risku, likums „Par ietekmes uz vidi novērtējumu” paredz pirms darbības uzsākšanas tās novērtēšanu. Paredzētā darbība - aprīkojuma, iekārtas un tehnoloģijas ieviešana, papildināšana vai maiņa, projekta īstenošana, būvniecība, dabas resursu ieguve vai izmantošana, cilvēka darbības neskartu vai mazpārveidotu teritoriju un ainavu ietekmēšana, kā arī citas darbības, kuru veikšana vai galarezultāts var būtiski ietekmēt vidi.

11.1. Applūstošās teritorijas

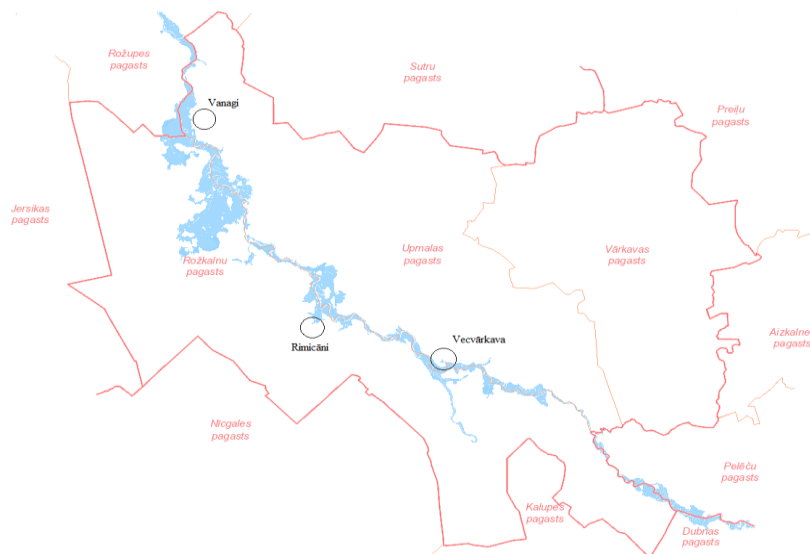
Saskaņā ar Aizsargjoslu likumu, applūstošā teritorija ir ūdensteces ielejas vai ūdenstilpes ieplakas daļa, kurplūdos pilnīgi vai daļēji applūst un kuras platums ūdensteces vai ūdenstilpes aizsardzības nolūkos tiek noteikts vietējās pašvaldības teritorijas plānojumā atbilstoši likumā noteiktajai un Ministru kabineta apstiprinātajai metodikai. Plūdi – sauszemes, kas parasti nav klāta ar ūdeni, applūšana, strauja ūdens līmeņu celšanās upēs un ezeros palu un lietus uzplūdu laikā.

Vārkavas novada hidrogrāfiskā tīkla pamatā ir Daugavas labā krasta pietekas Dubna kurā ietek mazākas upītes meliorācijas grāvji. Saskaņā ar Ministru kabineta 2008.gada 3.jūnija noteikumiem „Virszemes ūdensobjektu aizsargjoslu noteikšanas metodika”, virszemes ūdensobjektiem aizsargjoslas nosaka pa izteiktām kontūrām dabā, piemēram, reljefu (izteiktām zemes virsmas augstuma izmaiņu vietām), ceļiem, ielām, meža nogabalu robežām, kvartālstigām, grāvjiem, kultivēto pļavu un aramzemes lauku robežām, apbūvētu vai labiekārtotūteritoriju robežām vai pa iedomātu līniju, ievērojot Aizsargjoslu likuma 7. pantā noteiktās prasības.

Ņemot vērā novada ģeogrāfiskos apstākļus un iedzīvotāju novērojumus pēdējos gados, papildusapplūstošajām teritorijām, atzīmētas teritorijas ar plūdu risku reizi 200 gados un retāk. Informācijas sistēmā plūdu riskam pakļauto teritoriju noteikšana veikta Daugavas baseina upēm ar sateces baseinu lielāku par 500 km², ietverot ar 2007.gada 20.decembra Ministru kabineta rīkojumu Nr.830 apstiprinātajā "Plūdu riska novērtēšanas un pārvaldības nacionālajā programmā 2008. - 2015.gadam" iekļautās ūdensteces un to posmus. Pavasaru palu izraisīto plūdu atkārtotības noteikšanai ir izmantoti ilggadēju novērojumu caurplūdumu un līmeņu dati, neņemot vērā ledus sastrēgumu situācijas. Sistēmā ir norādīti upju posmi, kuros īslaicīgi iespējami augstāku ūdenslīmeņi par norādītajiem un plūdu riskam var tikt pakļautas plašākas teritorijas ledus sastrēgumu dēļ. 37 attēlā parādīti plūdu apdraudētie apgabali Dubnas upes baseinā.

Plūdu apdraudētie apgabali Dubnas upes baseinā

37. attēls



Avots: <http://pludi.meteo.lv/floris/>

Lai palielinātu applūstošo teritoriju ainavisko un bioloģisko vērtību, kā arī veicinātu to ilgtspējīgu un saimniecisku izmantošanu, ieteicams:

§ atbalstīt palieņu pļavu izmantošanu siena ieguvei un ganībām un neierīkot jaunas aramzemes platības līdz šim dabiskajās palieņu pļavās,

§ veikt saudzīgu mežsaimniecisko darbību (kopšanas un izlases cirtes) un pārdomātu koku un krūmu ciršanu ārpus meža zemes, lai sekmētu platlapju (ozolu, liepu, gobu, vīksnu, kļavu), vītoli, melnalkšņu mežaudžu veidošanos, kā arī saglabātos un veidotos iepriekš minēto koku sugu grupas ūdeņu krastos ārpus meža zemes,

§ nepieciešamības gadījumā veikt arī upju apsaimniekošanas pasākumus – izvākt koku un zaru

§ sanesumus, bebru dambjus, upē ielīkušos kokus un krūmus, kas traucē ūdens plūsmai, izvākt blīvas ūdensaugu audzes,

uzturēt pļavu apsaimniekošanai nepieciešamās meliorācijas sistēmas,

§ neveikt dabisko upju un strautu posmu regulēšanu un neierīkot jaunas meliorācijas sistēmas, kas būtiski maina palieņu dabisko ūdens režīmu.

§ plānojot un veicot regulēto upju – valsts nozīmes ūdens noteku renovāciju un rekonstrukciju, ņemt vērā un veicināt upju dabiskošanās procesus un nepieļaut regulēto upju atkārtotu pārvēršanu grāvjos.

Vārkavas novada teritorijas izmantošanas un apbūves noteikumos ir iekļautas prasības atbilstoši Aizsargjoslu likuma 37.panta pirmās daļas 4.punktam, kā arī prasība turpmākās plānošanas vai būvprojektēšanas gaitā, veicot detalizētu izpēti dabā un topogrāfisko uzmērīšanu, precizēt applūstošo teritoriju.

Lai sasniegtu Aizsargjoslu likumā izvirzītos ūdenstilpes un ūdenstilpes, kā arī ainavas aizsardzības mērķus, atbilstoši Aizsargjoslu likumam, applūstošā teritorija ir iekļauta virszemes ūdensobjektu aizsargjoslā.

11.2. Potenciāli piesārņotās vietas

Atbilstoši likumam „Par piesārņojumu” un VSIA „Latvijas Vides, Ģeoloģijas un meteoroloģijas centrs” apkopo ziņas par piesārņotām un potenciāli piesārņotām vietām valstī. Piesārņoto un potenciāli piesārņoto vietu informācijas sistēmā par Vārkavas novada teritorijā nav reģistrētas potenciāli piesārņotās vietas.

Plānojot saimniecisko darbību piesārņoto vietu teritorijās, jāveic augsnes un gruntsūdeņu analīzi un jānovērš piesārņojums pirms darbības uzsākšanas.

11.3. Trokšņa līmenis

Vārkavas novada teritorijā nav lielu uzņēmumu, kas būtiski varētu ietekmēt atmosfēras gaisa un trokšņa kvalitāti. Trokšņu novēršanas pasākumi veicami, nosakot objektu orientējošo maksimālo attālumu līdz esošajām apbūves teritorijām gadījumos, kad jāparedz ietekmju mazinošie pasākumi no minētajiem objektiem vai norādīt, ka šiem ietekmi veidojošiem objektiem jāveic ietekmes uz vidi un cilvēku veselību novērtējums un, balstoties uz to, jāveic ietekmi mazinošie pasākumi apbūves teritorijās – prettrokšņa sienas, dabiskas buferzonas (koku stādījumi), trokšņu slāpētāji. Trokšņa līmeņu modelēšana vai regulāri mērījumi novadā, nav veikti.

11.4. Paaugstinātas ugunsbīstamības objekti un teritorijas

Novada meži, īpaši priežu meži un purvi vasarās ir paaugstinātas ugunsbīstamības teritorijas. Paaugstināta ugunsbīstamība ir neapsaimniekotajos īpašumos – kūlas dedzināšanas iespējamība. Ugunsbīstamība pastāv arī apkures sistēmās daudzdzīvokļu dzīvojamās mājās, kurās nav bijusi paredzēta individuālā apkures sistēmas ierīkošana, kā arī pamestajās degradētajās ēkās, kuras dažādu nekontrolētu apstākļu ir vairāk pakļautas ugunsbīstamības riskam.

Turpmākās attīstības priekšnoteikumi vides kvalitātes jomā

✂ Objektiem, uz kuriem saskaņā ar Aizsargjoslu likumu attiecas vides, ekspluatācijas, drošības vaisanitārās aizsargjoslas, atbilstoši mēroga noteiktībai ir atspoguļotas kartē „Teritorijas plānotā(atļautā) izmantošana”; objektu, aizsargjoslu un nosacījumu uzskaitījums ietverts Teritorijasizmantošanas un apbūves noteikumos.

✂ Teritorijas plānojuma īstenošanā ņem vērā un ievēro LR normatīvo aktu prasības vides jomā, t.sk.- 27.07.2004. MK noteikumus Nr. 628 „Īpašās vides prasības piesārņojošo darbību veikšanai dzīvnieku novietnēs” prasības; 16.05.2006. MK noteikumu Nr. 400 „Noteikumi par vides aizsardzības prasībām degvielas uzpildes stacijām, naftas bāzēm un pārvietojamām cisternām” prasības; 28.12.2004. MK. noteikumu Nr. 1069 „Noteikumi par ārējo inženierkomunikācijuizvietojumu pilsētās, ciemos un lauku teritorijās” prasības; saimnieciskās darbības ierobežojumusvides un dabas resursu aizsargjoslas, ekspluatācijas, sanitārās un drošības aizsargjoslas saskaņā ar LR 05.02.1997. likuma „Aizsargjoslu likums” prasībām, t.sk., virszemes ūdensobjektu aizsargjoslās ievēro saimnieciskās darbību aprobežojumus atbilstoši „Aizsargjoslu likums”, 35.panta un 37. panta prasībām.

12.KARTOGRĀFISKAIS MATERIĀLS

Vārkavas novada teritorijas plānojuma 2014.-2025.gadam grafiskā daļa sagatavota uz vienkāršotāstopogrāfiskās kartes ar mēroga noteiktību 1: 10 000 LKS-92 koordinātu sistēmā ar grafisko programmu AutoCad. Novada tematiskās kartes un ciemu teritoriju kartes sagatavotas ar mēroga noteiktību 1: 10 000, mainot atribūtus atbilstoši M 1: 5000 vai M 1: 50 000 izdruku vajadzībām.

Mežu, ūdeņu, lauksaimniecības zemju funkcionālais zonējums ir noteikts atbilstoši topogrāfiskajai informācijai (atšķirībā no apbūves zemju zonējuma, kas pamatā noteikts pa kadastra robežām). Teritorijas izmantošanas un apbūves noteikumos noteikts, ka zonu robežu, kā arī aizsargjoslu platību precizēšanu var veikt uzmērot vai sagatavojot augstas detalizācijas topogrāfiskos plānus. Teritorijas izmantošanas un apbūves noteikumos noteikta lokālplānojumu, lokālplānojumu grozījumu, detālplānojumu un labiekārtojuma projektu sagatavošanas mērogs.

Liela daļa informācijas ir atlikta, izmantojot topogrāfisko informāciju, vai mehāniski. Teritorijas plānojuma karšu sagatavošanā ir izmantoti šādi elektroniskie grafiskie dati, kas ir saņemti no datu turētājiem.

13. TERITORIJAS PLĀNOJUMA 2014. -2025. GADAM RISINĀJUMI

13.1. Teritorijas turpmākās izmantošanas pamatprincipi

Vārkavas novada teritorijas ģeogrāfiskais un infrastruktūras novietojums, sociāli ekonomiskā situācija un tās attīstības tendences nosaka nepieciešamību teritorijas plānojumā ietvert saimniecisko aktivitāšu veicinošus nosacījumus un nodrošināt teritorijas daudzfunkcionālas izmantošanas iespējas.

✂ Lauksaimniecībā izmantojamām zemēm netiek likti ierobežojumi citiem izmantošanas veidiem (viensētu tipa apbūvei, apbūvei tūrisma un rekreācijas objektu izveidei, apmežošanai, dīķsaimniecību izveidei) cik tālu tas nav pretrunā ar augstākstāvošo normatīvo aktu prasībām un nepasliktina blakusesošo nekustamo īpašumu izmantošanas iespējas.

✂ Mežu resursu izmantošanai plānojums nenosaka papildus nosacījumus meža nozares normatīvajos aktos ietvertajiem nosacījumiem.

✂ Sociālās infrastruktūras un pakalpojumu objekti koncentrējami un attīstāmi esošajās blīvi apdzīvotajās vietās (Vecvārkava, Vārkava, Rimicāni, Vanagi, Piliškas), nodrošinot ērtu sasniedzamību un pieejamību no apkārtējām teritorijām.

✂ Ar ražošanu saistītai saimnieciskai darbībai primāri izmantojamas līdzšinējā laikā izmantotās saimniecisko objektu (darbnīcas, fermas) teritorijas, tās sakārtojot, rekonstruējot un intensificējot, ja nepieciešams, paplašinot.

✂ Novada teritorija, jo īpaši ezeru un upju apkārtnes primāri izmantojama tūrisma un rekreācijas objektu attīstībai.

✂ Blakus teritoriju un attīstības centru (Preiļi, Daugavpils, Rēzekne, Jēkabpils), sasniedzamības nodrošināšanā, iedzīvotāju mobilitātes uzlabošana, uzturot labu ceļu infrastruktūru, nodrošinot mobilo sakaru pieejamību.

13.2. Teritorijas plānotā izmantošanas risinājumi.

Plānotās administratīvās teritorijas un ciemu robežas	-Plānojumā netiek paredzēta novada administratīvās teritorijas robežu maiņa. -Ņemot vērā apbūves blīvumu, inženiertehnisko nodrošinājumu, pakalpojumu pieejamību un ekonomiskās aktivitātes, kā arī iepriekšējā teritorijas plānojuma risinājumu, ciemi – blīvi apdzīvotas vietas ar robežām - plānojumā tiek noteikti: Vecvārkava, Vārkava, Rimicāni, Vanagi, Piliškas.
Teritorijas apdzīvojuma struktūras attīstība	-Plānojums paredz saglabāt esošo apdzīvojuma struktūru un Viduslatgalei raksturīgo mozaīkveida lauku ainavas raksturu, kā dominējošo apdzīvojuma tipu nosakot viensētu apbūvi. -Esošo blīvi apdzīvoto vietu Vecvārkava, Vārkava, Rimicāni, Vanagi, Piliškas izvietojums, pakalpojumu saņemšanas iespējas pamato šo apdzīvoto vietu, kā nozīmīgāko vietējā aktivitāšu centru saglabāšanu un attīstību arī turpmākajos gados. -Jaunu, atrautu no esošo blīvu rakstura, apdzīvoto vietu (ciemu) izveide novadā turpmākajos gados netiek plānota.
Rekreācijas, tūrisma, izglītības, kultūras, sporta, zinātnes un	-Plānojumā paredzēts saglabāt esošos izglītības, kultūras un sociālās infrastruktūras objektus un tiem zemes reformas gaitā piešķirtās teritorijas līdzšinējai izmantošanai. Ņemot vērā

<p>sociālās infrastruktūras teritorijas un objekti</p>	<p>demogrāfiskos un sociāli ekonomiskos procesus, šīs teritorijas ir plānotas daudzfunkcionālai izglītības, kultūras u.tml. pakalpojumu objektu attīstībai. -Novada mērogā nozīmīgākās labiekārtotu pieejamas atpūtas vietas pie ezeriem un parkiem.</p>
<p>Zemes dziļu nogabalu, derīgo izrakteņu un atradņu teritorijas</p>	<p>_ Teritorijas plānojumā ir atspoguļotas derīgo izrakteņu teritorijas, atbilstoši LVGMA rīcībā esošās informācijas noteiktībai. Derīgo izrakteņu ieguves uzsākšana netiek liegta arī lauksaimniecībā izmantojamās zemēs, mežu zemēs un virszemes ūdeņu teritorijās, to pamatojot ar izpētes materiāliem; primāri izvērtējam esošo –pamesto karjeru izmantošanas potenciāls.</p>
<p>Īpaši aizsargājamās kultūrvēsturiskās teritorijas un kultūras pieminekļi</p>	<p>-Plānojumā ir atzīmēti valsts aizsargājamo kultūras pieminekļu sarakstā iekļautie kultūras pieminekļi (15 objekti) un to aizsargjoslas. -Kultūras pieminekļu un kultūrvēsturiski nozīmīgu objektu aizsardzības nodrošināšanai apdzīvotajās vietās Vārkavas muižas pils un Arendoles muiža) turpmākās plānošanas gaitā izstrādājamas individuālās aizsardzības zonas muižām. -Plānojumā atzīmētas novada teritorijā esošās īpaši aizsargājamās dabas teritorijas. Īpaši aizsargājamo dabas objektu teritorijās un tiešā to tuvumā netiek plānota apbūves u.c. aktīvas saimnieciskās darbības attīstība, kas varētu ietekmēt īpaši aizsargājamo dabas teritoriju dabas vērtību saglabāšanu. Atļauta videi draudzīga ar tūrismu un rekreāciju saistīta saimnieciskā darbība, atpūtas un rekreācijas objektu izbūve.</p>
<p>Riska teritorijas un objekti. Objektu teritorijas, kuru izvietojumam atbilstoši normatīvajiem aktiem ir noteiktas īpašas prasības vai kuriem ir nepieciešams ietekmes uz vidi novērtējums. Rūpnieciskās ražošanas teritorijas, kas rada paaugstinātu piesārņojumu vidē, troksni vai cita veida traucējumus, kas kaitīgi videi un cilvēkiem.</p>	<p>-Pašvaldības teritorijā nav liela apjoma rūpnieciska rakstura vai citāda veida objektu ar būtisku ietekmi uz vides kvalitāti. Saimnieciskās aktivitātes pamatā ir saistītas ar lauksaimniecību, mežizstrādi un kokapstrādi. -Novada teritorijā stacionāri ķīmisko vielu vai ķīmisko produktu uzglabāšanas, ražošanas vai pārstrādes objekti ar būtisku ietekmi uz vidi nav raksturīgi. -Novada teritorijā, līdzīgi kā citās lauku pašvaldībās, ir virkne padomju laika saimniecisko objektu, kuru izmantošanas intensitāte ir zema, nereti tās ir pamestas būves, kurās saimnieciskā darbība nenotiek vispār. -Nākotnē, ņemot vērā Vārkavas novada novietojumu attiecībā pēc ekonomisko aktivitāšu centriem, neprognozējas straujš pieprasījuma pieaugums pēc jaunām ražošanas teritorijām. -Novērtējot esošo saimnieciska rakstura objektu izvietojumu attiecībā no piekļuves iespējām (asfaltēto ceļu pieejamība) un nodrošinājumu ar komunikācijām, plānojumā ir noteikts primāri attīstīt esošās šāda rakstura teritorijas, tās atbilstoši rekonstrējot un paplašinot.</p>
<p>Nacionālas nozīmes lauksaimniecības teritorijas, meliorētās zemes un apmežošanas teritorijas. Mežsaimnieciskās</p>	<p>-Novada teritorijā nav nacionālas nozīmes lauksaimniecības zemju kritērijiem atbilstošu teritoriju. -Lauksaimnieciskajās teritorijās ir izdalītas meliorētās zemes, koplietošanas un valsts ūdensnotekas. Lauksaimniecībā izmantojamām zemēm netiek ierobežotas zemju transformēšanas iespējas citos izmantošanas veidos (apbūvei,</p>

<p>teritorijas.</p>	<p>dīkšsaimniecību izveidei, apmežošanai, derīgo izrakteņu ieguvei), cik tālu tas nav pretrunā ar augstākstāvošo normatīvo aktu prasībām un nemazina apkārtējo nekustamo īpašumu vērtību, transformāciju veicot likumdošanā noteiktajā kārtībā. -Mežu resursu izmantošanā pašvaldība nenosaka papildus nosacījumus esošajiem meža nozares likumdošanā ietvertajiem nosacījumiem.</p>
<p>Inženierkomunikāciju un transporta teritorijas objekti, maģistrālie tīkli, trokšņu zonas, prasības satiksmes organizācijas pilnveidošanai un ceļu satiksmes drošības uzlabošanai.</p>	<p>-Inženiertehniskās infrastruktūras attīstības jomā tiek plānota esošās infrastruktūras uzturēšana un modernizācija finansiālo iespēju robežās. Teritorija ir optimāli nodrošināta ar elektrības un ūdens resursiem. Nepastāv ierobežojumi elektroenerģijas izmantošanas apjomu palielināšanai, kā arī jaunu pieslēgumu izveidei. Būtiskākie ieguldījumi inženiertehniskās apgādes jomā ir plānoti ūdensapgādes un notekūdeņu attīrīšanas jomas sakārtošanai un modernizācijai ciemos. Inženiertehnisko komunikāciju turpmākās attīstības konkrētie risinājumi tiks precizēti turpmākās plānošanas gaitā, konkrēto tehnisko projektu izstrādes ietvaros. -Esošais ceļu tīkls novadā nodrošina teritorijas apkalpošanu. Galvenā uzmanība tiks veltīta esošā ceļu tīkla uzturēšanai darbības līmenī, pašvaldības ceļu sakārtošanai.</p>
<p>Virszemes ūdeņu pirmās pakāpes pieteku sateces baseinu, ūdenstilpju izvietojumu, ūdens ņemšanas un notekūdeņu novadīšanas vietu, ūdens attīrīšanas būvju un organizēto peldvietu izvietojumu, pazemes ūdeņu aizsardzības teritorijas</p>	<p>-Novada teritorija ietilpst Daugavas baseina apgabalā. -Pazemes ūdeņu dabiskā aizsargātība ir pietiekami augsta un neprasa papildus pasākumus normatīvajos aktos noteiktajām prasībām (Aizsargjoslu likums, Aizsargjoslu ap dzeramā ūdens ņemšanas vietām noteikšanas metodika). -Ūdenssaimniecības modernizācijas projektu rezultātā ciemos ir realizēta esošo tīklu rekonstrukcija. -Līdzšinējā laikā novada teritorijā nav izveidotas labiekārtotas peldvietas. Labiekārtotas atpūtas vietas ir plānots iekārtot (parka labiekārtošanu). -Applūstošo teritoriju problemātika nav būtiska Vārkavas novadā.</p>
<p>Aizsargjoslas un tauvas joslas</p>	<p>-Vides, dabas resursu aizsardzības, ekspluatācijas, sanitārās u.c. aizsargjoslas, kā arī tauvas joslas noteiktas likumdošanā noteiktajā kārtībā, ietvertas plānojuma daļā „Teritorijas izmantošanas un apbūves noteikumi” un parādītas grafiskajos materiālos atbilstoši M 1: 10 000 detalizācijas iespējam.</p>

14. TERITORIJAS PLĀNOJUMA GROZĪŠANA UN ĪSTENOŠANA

Teritorijas plānojuma grozījumi 2014.-2025.gadam aizvieto Vārkavas novada teritorijas plānojuma grozījumi 2008. – 2014. gadam un Vārkavas pagasta teritorijas plānojuma 2004. – 2016. gadam grozījumi Vārkavas novada teritorijas plānojums 2014. – 2025.gadam ir tiesisks pamats novada teritorijas izmantošanai turpmākajiem gadiem un nosaka teritorijas atļauto (plānoto) izmantošanu un izmantošanas nosacījumus. Teritorijas plānojums pašvaldībai ir tiesisks pamats pieņemot turpmākos lēmumus par teritorijas izmantošanu un arī pamatojums projektu realizācijai, investīciju piesaistīšanai. Teritorijas plānojums iedzīvotājiem, zemes īpašniekiem un uzņēmējiem ir garantija un iespējas savu projektu realizācijai. Teritorijas

plānojums visiem interesentiem kalpo kā informācija par Vārkavas novada teritoriju un tās turpmāko attīstību.

Teritorijas plānojums likumdošanā noteiktajā kārtībā ir jāpārskata, ja:

- 1) ir stājies spēkā augstākstāvošs plānošanas dokuments, kas tieši ietekmē Vārkavas novada telpisko attīstību;
- 2) beidzies šī teritorijas plānojuma darbības laiks;

Vārkavas novada teritorijas plānojuma izmaiņas veicamas saskaņā ar spēkā esošajiem normatīvajiem aktiem. Tie saistošo noteikumu punkti, kuros ir atsauces uz iespēju noteikt, detalizēt vai precizēt, veicot papildus darbības, piemēram, izstrādājot detālplānojumu, uzskatāmi par nosacījumiem un nav klasificējami kā teritorijas plānojuma un arī teritorijas izmantošanas un apbūves noteikumu grozījumi. Plānojuma īstenošanas galvenie instrumenti ir teritorijas izmantošanas zonējums, tās izmantošanas un apbūves noteikumi. Katrai vietai – gan dabas, gan apbūves teritorijām – atbilstoši teritorijas plānojuma zonējumam ir noteiktas telpiskās iespējas. Novada attīstība telpiskajā aspektā notiek, realizējot šīs iespējas, kas reizē veido novada struktūras pamatu un palīdz saglabāt gan dabas, gan kultūrvēsturiskās vērtības. Teritorijas izmantošanas un apbūves noteikumos tiek konkretizētas gan atsevišķu vietu, gan teritoriju tipu izmantošanas iespējas atbilstoši teritorijas plānojuma redzējumam. Tā kā novads, līdzīgi dzīvam organismam, atrodas nepārtrauktā attīstībā, tad plānojuma īstenošana nav kāda vienreizēja atsevišķa darbība, bet process, kurā teritorijas izmantošanas zonējums un noteikumi spēlē ikdienas darbarīku lomu.

Teritorijas plānojuma grozījumu procedūru uzsāk pēc atbilstoša Vārkavas novada domes lēmuma pieņemšanas. Priekšlikumus teritorijas plānojuma grozījumiem var ierosināt jebkura fiziska vai juridiska persona, bet pašvaldībai nav pienākums lemt par teritorijas plānojuma grozījumu izstrādes uzsākšanu pēc katra saņemtā priekšlikuma. Šādu grozījumu uzsākšanas nepieciešamība jāvērtē kontekstā ar Vārkavas novada teritorijas plānojumā 2014.-2025.gadam noteikto, izmaiņām augstāk stāvošos plānošanas dokumentos (reģiona, nacionāla līmeņa plānošanas dokumentos), kā arī normatīvajos aktos paredzētajos gadījumos.