

PREIĻU GALVENĀS BIBLIOTĒKAS  
*attīstības stratēģija*  
2022 - 2026



## SATURS

SAĪSINĀJUMI.....	3
IEVADS.....	4
1. INFORMATĪVĀ DAĻA - BIBLIOTĒKAS ESOŠĀS DARBĪBAS RAKSTUROJUMS UN ANALĪZE .....	5
1.1. Bibliotēkas darbības pilnvarojums, funkcijas, uzdevumi .....	5
1.2. Bibliotēkas pārvaldības modelis un organizatoriskā struktūra .....	8
1.3. Pašreizējās situācijas raksturojums .....	12
2. STRATĒĢISKĀ DAĻA .....	19
2.1. Bibliotēkas vīzijas un misijas definējums.....	19
2.2. Bibliotēkas stipro un vājo pušu analīze .....	19
2.3. Bibliotēkas darbības pamatvirzieni .....	20
3. RĪCĪBAS PLĀNS.....	24
4. BIBLIOTĒKAS KRĀJUMA KOMPLEKTĒŠANAS POLITIKA .....	35
5. ĪSTENOŠANAS UZRAUDZĪBAS KĀRTĪBA .....	44

## SAĪSINĀJUMI

ANO — Apvienoto Nāciju Organizācija

BIS ALISE — bibliotēku informācijas sistēma ALISE

BLN — Bērnu literatūras nodaļa

EDIC — *Europe Direct* informācijas centrs

ES — Eiropas Savienība

ESIP — Eiropas Savienības informācijas punkts

IFLA — Starptautiskās bibliotēku asociācijas un institūciju federācija

ĢDAC — Ģimenes digitālo aktivitāšu centrs

IKT — informācijas un komunikāciju tehnoloģijas

Preiļu GB — Preiļu Galvenā bibliotēka

SBA — starpbibliotēku abonements

UNESCO LNK — Apvienoto Nāciju Izglītības, zinātnes un kultūras organizācijas Latvijas Nacionālā komisija

VKKF — Valsts kultūrkapitāla fonds

## IEVADS

Preiļu GB attīstības stratēģija 2022.-2026.gadam ir vidējā termiņa plānošanas dokuments, kurā noteiktas bibliotēkas darbības un attīstības prioritātes nākamajam piecu gadu darbības periodam. Dokumentā analizēta esošā situācija, bibliotēkas darbības pilnvarojums un organizatoriskais modelis, definēta misija, vīzija un bibliotēkas darbības mērķi, noteikti uzdevumi to sasniegšanai.

Plānošanas dokumenta galvenais mērķis iezīmēt Preiļu GB tālākās attīstības virzienus, nosakot galvenos uzdevumus ilgtspējīgas institūcijas attīstības nodrošināšanai. Dokumentā noteiktie attīstības virzieni ir koordinētu un sabalansētu pasākumu kopums, kuru mērķis ir nodrošināt visu resursu racionālu izmantošanu izvirzīto mērķu sasniegšanai.

Preiļu GB attīstības stratēģija izstrādāta saskaņā ar Latvijas Republikas normatīvajiem aktiem, kas regulē attīstības plānošanas dokumentu izstrādi, kā arī nacionālā, reģionālā un vietējā līmeņa spēkā esošajiem attīstības plānošanas dokumentiem (Latvijas ilgtspējīgas attīstības stratēģija (Latvija 2030); Kultūrpolitikas pamatnostādnes 2022.-2027.gadam "Kultūrvalsts"; ANO ilgtspējīgas attīstības programma 2030.gadam; Preiļu novada ilgtspējīgas attīstības stratēģija no 2022. gada (projekts); Starptautiskās bibliotēku asociācijas un institūciju federācijas (IFLA) Ziņojums par attīstības tendencēm (2019); u.c.).

Lai izvirzītu stratēģiskos mērķus un definētu Preiļu GB attīstības virzienus un nepieciešamās darbības to sasniegšanai, izmantoti šādi dati un metodes:

- veikta Preiļu GB un augstākstāvošo institūciju plānošanas dokumentu analīze;
- veikta Preiļu GB SVID analīze;
- veikta Preiļu GB gada pārskatu analīze.

Preiļu GB attīstības stratēģija sastāv no piecām daļām:

**1.daļa. Informatīvā daļa – bibliotēkas darbības raksturojums un analīze.** Šajā daļā tiek vispārīgi raksturota bibliotēkas būtības un loma sabiedrībā (sniedz informāciju par bibliotēkas darbības pilnvarojumu, darbības virzieniem, pašreizējo situāciju) un iekšējās un ārējās vides iespējamo ietekmi uz bibliotēkas mērķu sasniegšanu. Informatīvā daļa ir kodolīga analīze ar secinājumiem, kas atklāj iestādes paredzamo virzību turpmākajā attīstības periodā un palīdz noteikt reāli sasniedzamus nākamā perioda rezultātus.

**2.daļa. Stratēģiskā daļa.** Šajā nodaļā noteikta Preiļu GB attīstības vīzija, misija, nosaukti darbības mērķi un uzdevumi, veikta bibliotēkas stipro un vājo pušu analīze.

**3.daļa. Rīcības plāns.** Šajā daļā noteiktas konkrētas darbības bibliotēkas attīstības vīzijas īstenošanai un mērķu sasniegšanai.

**4.daļa. Bibliotēkas krājuma komplektēšanas politika.** Šajā daļā noteiktas bibliotēkas prioritātes un darba virzieni attiecībā uz krājuma jaunieguvumu komplektēšanu, agrāk izdoto iespieddarbu piekomplektēšanu, kā arī novecojušu un nolietotu informācijas nesēju izslēgšanu no krājuma.

**5.daļa. Īstenošanas uzraudzības kārtība.** Lai pārliecinātos, ka faktiskā aktivitāšu norise atbilst plānotajam, attīstības stratēģijā tiek noteikti monitoringa pamatprincipi

# 1. INFORMATĪVĀ DAĻA - BIBLIOTĒKAS ESOŠĀS DARBĪBAS RAKSTUROJUMS UN ANALĪZE

## 1.1. Bibliotēkas darbības pilnvarojums, funkcijas, uzdevumi

Preiļu GB ir Preiļu novada pašvaldības izveidota kultūras, izglītības un informācijas iestāde, kas Bibliotēku likumā noteiktā kārtībā reģistrēta Latvijas Republikas Kultūras ministrijā un veic pasaules kultūras mantojuma-iespieddarbu, elektronisko izdevumu, rokrakstu un citu dokumentu uzkrāšanu, sistematizēšanu, katalogizēšanu, bibliografēšanu un saglabāšanu, kā arī nodrošina tajā esošās informācijas publisku pieejamību un tās izmantošanu.

Bibliotēka veic arī reģiona galvenās bibliotēkas funkcijas Preiļu novada pašvaldību publiskajām un skolu bibliotēkām, koordinē to darbu, sniedz metodisko un konsultatīvo palīdzību.

Savā darbībā Bibliotēka ievēro LR Satversmi, LR Bibliotēku likumu, likumu „Par pašvaldībām” un citus LR likumus, MK noteikumus, citus normatīvos aktus, Preiļu novada domes lēmumus un rīkojumus, kā arī šo normatīvo aktu grozījumus, labojumus un papildinājumus.

Preiļu novada pašvaldības izveidotās iestādes „Preiļu Galvenā bibliotēka” darbības galvenais pamats ir Preiļu novada domes apstiprināts iestādes nolikums (2021.gada 29.decembra sēdes lēmums (protokols Nr.27., 37.§)), kas nosaka Preiļu GB funkcijas un uzdevumus.

Preiļu GB ir šādas funkcijas:

- veikt reģiona galvenās bibliotēkas funkcijas atbilstoši Bibliotēku likuma 12.pantam;
- nodrošināt valsts un Pašvaldības institūciju sagatavotās un publicētās informācijas pieejamību. Sniegt konsultācijas un apmācības par valsts un pašvaldību elektronisko pakalpojumu izmantošanu;
- veicināt iedzīvotāju digitālo prasmju attīstību un nodrošināt piekļuvi tehnoloģijām;
- veicināt un nodrošināt iedzīvotāju mūžizglītību, daudzveidīgu interešu izglītību, sniegt atbalstu izglītības iestādēm kompetenču pieejā balstītās izglītības modeļa īstenošanā, lasītprasmes veicināšanā;
- piedalīties Preiļu novada kultūrvides attīstībā, literatūras, zināšanu popularizēšanā un informācijas un pilsoniskās sabiedrības veidošanā, digitālās plaisas mazināšanā;
- veicināt sabiedrisko saskarsmi un integrāciju starp dažādām iedzīvotāju grupām, darbojoties kā sabiedrības komunikācijas centram;
- koordinēt un metodiski vadīt Struktūrvienību un izglītības iestāžu bibliotēku darbu;
- veikt citus uzdevumus atbilstoši Preiļu GB kompetencei, LR normatīvajiem aktiem, Pašvaldības domes (turpmāk - Dome) priekšsēdētāja un Pašvaldības izpilddirektora rīkojumiem.

Lai nodrošinātu funkciju izpildi, Preiļu GB veic šādus uzdevumus:

- koordinē darba procesus atbilstoši bibliotēku nozares nacionālo standartu prasībām;
- attīsta Preiļu GB par izglītības, informācijas, kultūras un sabiedriskās saskarsmes centru, nodrošina operatīvus un kvalitatīvus vietējās sabiedrības vajadzībām atbilstošus informācijas pakalpojumus, sniedz atbalstu vietējās kopienas attīstībā;

- rada iespēju Preiļu GB lietotājiem izmantot Preiļu GB sniegtos pakalpojumus neatkarīgi no viņu dzimuma, vecuma, rases, tautības, fiziskā stāvokļa, dzīvesvietas un saskaņā ar citiem cilvēktiesības aizsargājošiem faktoriem;
- nodrošina Preiļu GB informācijas nesēju sistemātisku uzskaiti, komplektēšanu, saglabāšanu, popularizēšanu;
- nodrošina Preiļu GB nepieciešamo datubāzu abonēšanu;
- veido un uztur Struktūrvienību un izglītības iestāžu bibliotēku krājumu elektronisko kopkatalogu, novadpētniecības datubāzi, koordinē katalogizācijas un bibliogrāfisko uzzīņu un informācijas darbu;
- nodrošina operatīvu un kvalitatīvu bibliotekāro un bibliogrāfisko pakalpojumu sniegšanu Preiļu GB lietotājiem;
- nodrošina Preiļu GB krājuma, datu un informācijas sistēmu pieejamību ikvienam lietotājam;
- nodrošina citu Latvijas un ārvalstu bibliotēku krājuma pieejamību, izmantojot starpbibliotēku abonementa (SBA) pakalpojumus;
- nodrošina Preiļu GB lietotājiem bezmaksas datorpakalpojumus, piekļuvi internetam un vispārpieejamiem elektroniskās informācijas resursiem atbilstoši Preiļu GB Datora un interneta lietošanas noteikumiem;
- veic Preiļu novada novadpētniecības materiālu apzināšanu, sistematizēšanu, glabāšanu, digitalizēšanu, pieejamības nodrošināšanu, popularizēšanu, veido digitālās kolekcijas;
- organizē bibliotēkas, zināšanas un lasīšanu popularizējošus pasākumus;
- pārrauga Struktūrvienību darba pamatprasības, sniedz Struktūrvienībām un izglītības iestāžu bibliotēkām nepieciešamo profesionālo un konsultatīvo atbalstu;
- organizē Struktūrvienību un izglītības iestāžu bibliotēku tālākizglītības, profesionālās pilnveides un pieredzes apmaiņas pasākumus;
- atbild par Preiļu GB rīcībā esošā krājuma un jaunieguvumu bibliotekāro apstrādi, iespaiddarbu, dokumentu un citu materiālu uzskaiti un saglabāšanu;
- koordinē Struktūrvienību krājumu komplektēšanu, veic ziedojumu, dāvinājumu un par valsts budžeta līdzekļiem iegādāto materiālu un dokumentu apstrādi, sadali;
- koordinē Struktūrvienību literatūru, lasīšanu popularizējošus un citus mūžizglītības pasākumus, iedzīvotāju digitālo prasmju apmācību programmas un bibliotēku tīkla publicitātes pasākumus;
- vāc, apkopo un uzkrāj Struktūrvienību statistiskos pārskatus, kā arī saskaņā ar likumu „Par valsts statistiku” sniedz ikgadējo statistisko pārskatu par savu darbību Latvijas Nacionālajai bibliotēkai un Kultūras ministrijai, pārrauga Struktūrvienību un izglītības iestāžu bibliotēku ievadītos datus Latvijas Kultūras datu portālā [www.kulturasdati.lv](http://www.kulturasdati.lv);
- konsultē un pārrauga Struktūrvienības darba jautājumos, koordinē Struktūrvienību darbību un kopīgu projektu izstrādi;
- sadarībā ar Pašvaldības Informāciju tehnoloģiju daļu ievieš un attīsta informācijas un komunikāciju tehnoloģijas Struktūrvienībās;
- sniedz atbalstu Struktūrvienību automatizētā informācijas tīkla darbības nodrošināšanā;
- veic Preiļu GB un Struktūrvienību depoziťbibliotēkas funkcijas, pieņemot glabāšanā Preiļu GB mazpieprasītus informācijas nesējus;

- Preiļu GB kompetences ietvaros, patstāvīgi vai sadarbībā ar Pašvaldības institūciju vadītājiem, īsteno Pašvaldības domes pieņemtos lēmumus, Pašvaldības vadības izdotos rīkojumus un norādījumus;
- veic citus pienākumus atbilstoši normatīvajiem aktiem;
- pārstāv Preiļu GB valsts un pašvaldību institūcijās, tiesā, attiecībās ar privātpersonām, gadījumos, kad tas nepieciešams, saņemot Pašvaldības pilnvarojumu.

Preiļu GB 2017.gada 19.septembrī ir akreditēta kā reģiona galvenā bibliotēka (Akreditācijas apliecība Nr.97B), kas šīs funkcijas īsteno Preiļu novadā.

Preiļu GB reģiona funkcijas:

- koordinēt un metodiski vadīt Preiļu novada publisko bibliotēku darbu;
- veidot Preiļu novada bibliotēku krājumu elektronisko kopkatalogu, novadpētniecības datu bāzi, veikt bibliogrāfisko uzzīņu un informācijas darbu;
- organizēt reģiona mēroga literatūru un lasīšanu popularizējošus pasākumus;
- uzkrāt, apkopot un analizēt profesionālo informāciju par bibliotēku darbu Preiļu novadā, organizēt profesionālās pieredzes apmaiņas pasākumus;
- sniegt konsultatīvu un metodisku palīdzību Preiļu novada bibliotēkām, popularizēt to darbu;
- organizēt Preiļu novada bibliotēku darbinieku tālākizglītības un apmācības pasākumus;
- rūpēties par informācijas un komunikāciju tehnoloģiju ieviešanu un attīstību bibliotēkās, koordinēt Preiļu novada publisko bibliotēku automatizētā informācijas tīkla izveidi un darbību;
- saskaņā ar likumu "Par valsts statistiku" sniegt ikgadējo statistisko pārskatu par savu darbību, vākt un apkopot Preiļu novada bibliotēku statistiskos pārskatus;
- sadarbojoties ar citām bibliotēkām, iekļauties starpbibliotēku abonementa sistēmā;
- veikt depoziťbibliotēkas pakalpojumu pieejamības nodrošināšanu Preiļu novada pašvaldību bibliotēkām;
- veikt bibliotēku darba pamatprasību pārraudzību, sniegt tām nepieciešamo profesionālo un konsultatīvo palīdzību (bibliotēku apmeklējumi uz vietām, semināru, kursu, praktisku nodarbību organizēšana);
- konsultēt un sniegt metodisko palīdzību Preiļu novada pašvaldību bibliotēkām krājuma veidošanā;
- nodrošināt krājuma un elektronisko tiešsaistes datu bāzu pieejamību ikvienam Preiļu novada iedzīvotājam;
- pēc Preiļu novada pašvaldību publisko bibliotēku pieprasījuma izpildīt bibliogrāfiskās uzzīņas, telefoniski vai elektroniski un sniegt konsultācijas bibliogrāfisko uzzīņu izpildē;
- pārraudzīt darbu ar bērniem Preiļu novada publiskajās bibliotēkās sadarbībā ar Preiļu GB Bērnu literatūras nodaļu.

Preiļu GB ir tiesības patstāvīgi noteikt savas darbības konkrētās formas, saturu un virzienus saskaņā ar iestādes nolikumā fiksētiem bibliotēkas uzdevumiem un tās juridisko statusu.

## 1.2. Bibliotēkas pārvaldības modelis un organizatoriskā struktūra

Preiļu GB vadības modeli un organizatorisko struktūru nosaka tās darbības mērķi, funkcijas un uzdevumi. Bibliotēkas vadības modelis strukturēts tā, lai Bibliotēka spētu veikt uzticētās funkcijas un sniegt Bibliotēkas lietotājiem nepieciešamos pakalpojumus.

Preiļu GB darbu vada un par darbību atbild Preiļu GB vadītājs, kuru pieņem amatā un atbrīvo no amata Dome, saskaņojot ar Latvijas Bibliotēku padomi. Uz vadītāja amatu tiek izsludināts konkurss. Darba līgumu ar Preiļu GB vadītāju slēdz Preiļu novada pašvaldība.

Bibliotēkas vadītājs:

- organizē un vada Preiļu GB darbu atbilstoši amata aprakstā un nolikumā noteiktajiem pienākumiem, tiesībām un pilnvarām, un ir atbildīgs par Preiļu GB darbību, realizējot tās uzdevumus un tiesības;
- nodrošina Preiļu GB darbību reglamentējošo dokumentu izstrādi;
- nepieciešamības gadījumā veido konsultatīvo padomi, lai Preiļu GB un Struktūrvienību darbību saskaņotu ar novada iedzīvotāju interesēm;
- atbild par Preiļu GB mantas, citu resursu un finanšu līdzekļu likumīgu, racionālu un lietderīgu izmantošanu;
- nodrošina Preiļu GB personāla vadību. Ievērojot normatīvos aktus, pieņem darbā un atlaiž no darba Preiļu GB un Struktūrvienību darbiniekus, slēdz darba līgumus, apstiprina darbinieku amata aprakstus un pienākumu sadali, nosaka Preiļu GB un Struktūrvienību darbinieku atalgojumu, ievērojot Domes rīkojumus un Valsts un pašvaldību institūciju amatpersonu un darbinieku atlīdzības likumu;
- koordinē un pārrauga Struktūrvienību darbu, finanšu līdzekļu izmantošanu, darba stratēģisko plānošanu, attīstības programmas, plānus, pārskatus;
- atbild par Preiļu GB darbības tiesiskumu;
- iesniedz Pašvaldībai priekšlikumus par Preiļu GB Struktūrvienību darbību;
- ir atbildīgs par Preiļu GB reģistrāciju un akreditāciju Bibliotēku likumā noteiktajā kārtībā;
- bez speciāla pilnvarojuma pārstāv Preiļu GB attiecībās ar fiziskām un juridiskām personām.

Preiļu GB struktūra veidota tā, lai nodrošinātu bibliotēkas pamatfunkciju un uzdevumu veikšanu un veicinātu bibliotēkas mērķu izpildi.

Preiļu GB ir izveidota struktūra, lai nodrošinātu uzdevumu izpildi un vienotu bibliotēku informācijas tīklu novada administratīvās teritorijas robežās, un pakalpojumu sniegšanu iedzīvotājiem novada teritoriālās vienībās, pamatojoties uz bibliotēku vienoto fondu, bibliogrāfisko aparātu un vienotu iespieddarbu un citu dokumentu apstrādi.

Preiļu GB iekšējo struktūru (administrācija, nodaļas, daļas, sektori) izveido, nosaka tās darbības mērķi, funkcijas un galvenos uzdevumus, reorganizē vai likvidē PGB vadītājs.

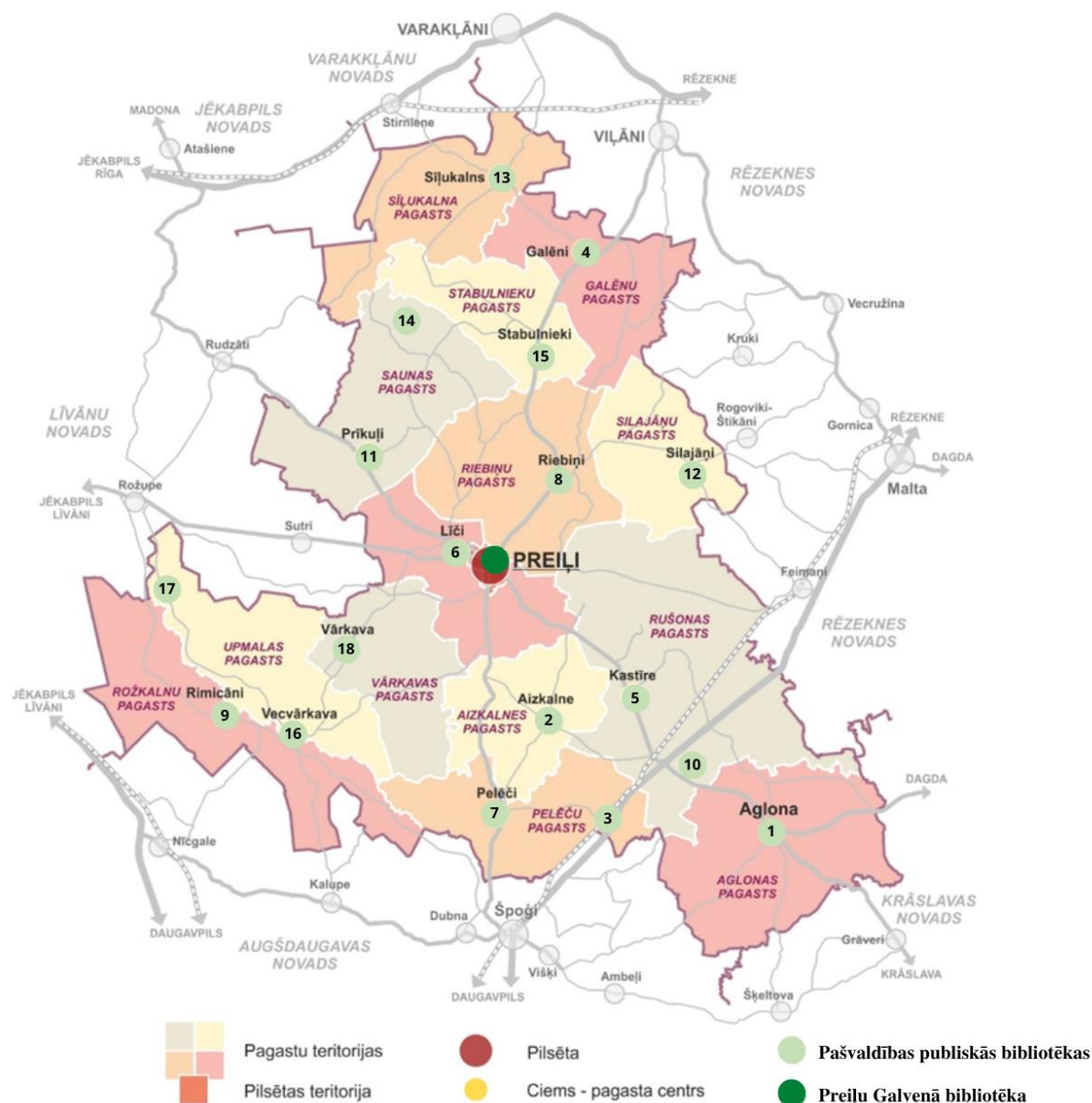
Preiļu GB amatu sarakstu apstiprina Dome, ievērojot Bibliotēku likumu un citu normatīvo aktu prasības.

Preiļu GB Struktūrvienības:

1. Aglonas bibliotēka - Daugavpils iela 38, Aglona, Aglonas pag., Preiļu nov., LV-5304;
2. Aizkalnes bibliotēka - Raiņa iela 5, Aizkalne, Aizkalnes pag., Preiļu nov., LV-5305;
3. Ārdavas bibliotēka - Māja Nr. 1, Ārdava, Pelēču pag., Preiļu nov., LV-5329;
4. Galēnu bibliotēka - Liepu iela 1, Galēni, Galēnu pag., Preiļu nov., LV-5311;
5. Kastīres bibliotēka - Liepu iela 5A, Kastīre, Rušonas pag., Preiļu nov., LV-5329;



6. Līču bibliotēka - Jaunatnes iela 1, Līči, Preiļu pag., Preiļu nov., LV-5301;
7. Pelēču bibliotēka - Liepu iela 6, Pelēči, Pelēču pag., Preiļu nov., LV-5320;
8. Riebiņu bibliotēka - Saules iela 8B, Riebiņi, Riebiņu pag., Preiļu nov., LV-5326;
9. Rožkalnu bibliotēka - Saules iela 16, Rimicāni, Rožkalnu pag., Preiļu nov., LV-5325;
10. Rušonas bibliotēka - Aglonas iela 3, Aglonas stacija, Rušonas pag., Preiļu nov., LV-5329;
11. Saunas bibliotēka - Mehanizatoru iela 2, Prikuļi, Saunas pag., Preiļu nov., LV-5323;
12. Silajāņu bibliotēka - Miera iela 1, Silajāņi, Silajāņu pag., Preiļu nov., LV-5330;
13. Sīļukalna bibliotēka - Latgales iela 1A-1, Sīļukalns, Sīļukalna pag., Preiļu nov., LV-5331;
14. Smelteru bibliotēka - Smelteru bibliotēka, Smelteri, Saunas pag., Preiļu nov., LV-5326;
15. Stabulnieku bibliotēka - Skolas iela 3, Stabulnieki, Stabulnieku pag., Preiļu nov., LV-5333;
16. Upmalas bibliotēka - Skolas iela 5, Vecvārkava, Upmalas pag., Preiļu nov., LV-5335.
17. Vanagu bibliotēka - Vanagu skola, Vanagi, Upmalas pag., Preiļu nov., LV-5316;
18. Vārkavas bibliotēka - Kovaļevsku iela 4, Vārkava, Vārkavas pag., Preiļu nov., LV-5337;



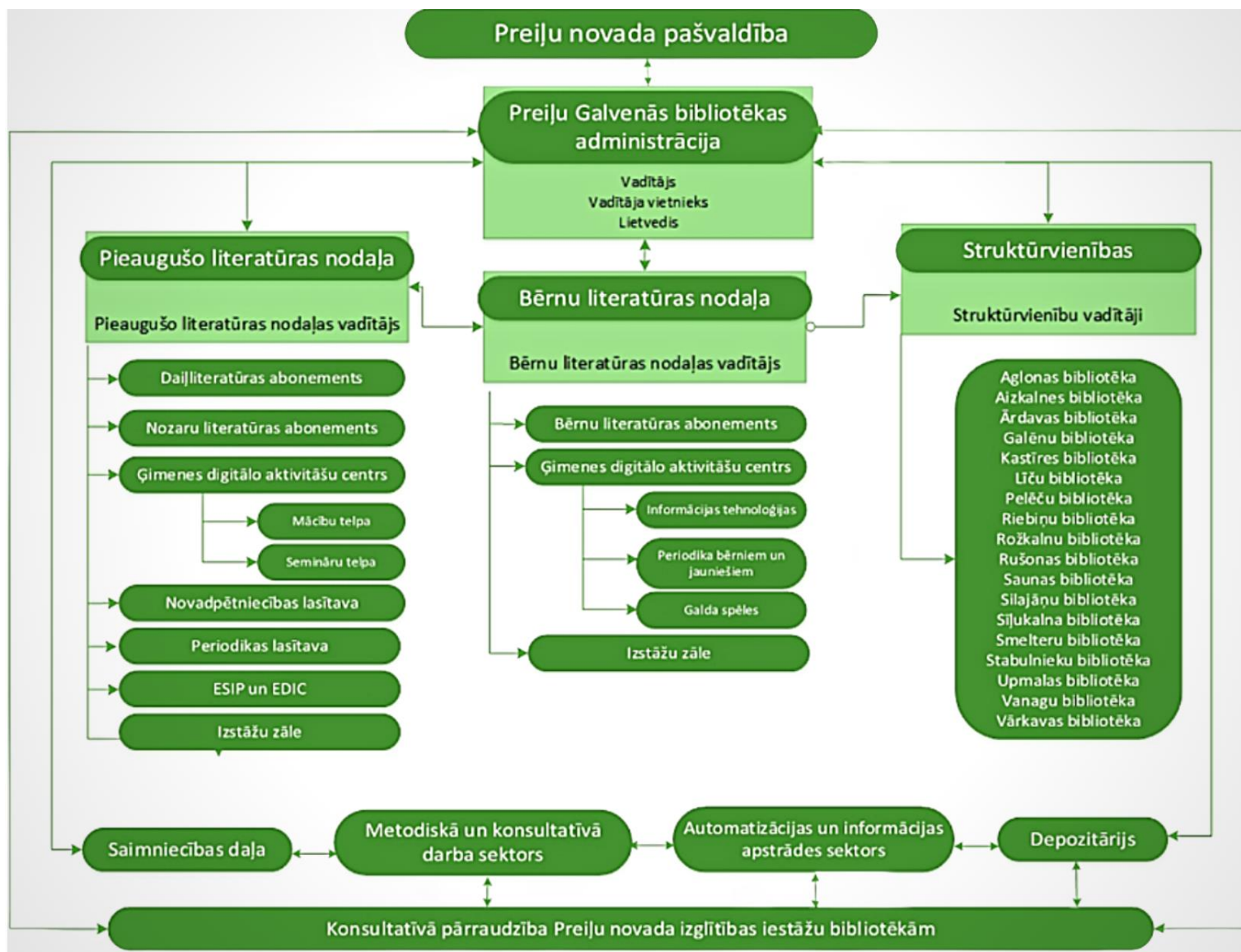
Preiļu GB struktūrā iekļautās pagastu bibliotēkas ir patstāvīgas Struktūrvienības, kas darbojas saskaņā ar Preiļu GB vadītāja apstiprinātu reglamentu, to darbu nodrošina un vada Struktūrvienības vadītājs.

Preiļu GB un Struktūrvienību darbinieku skaitu plāno vadītājs, bet apstiprina Dome, vadoties pēc bibliotēku uzdevumiem, struktūras, darba apjoma un LR Ministru kabineta noteikumiem par bibliotēku darbiniekiem saskaņā ar Bibliotēku likuma 25.pantu.

Preiļu GB ir šādas nodaļas:

- Pieaugušo literatūras nodaļa, kurā ietilpst: daiļliteratūras abonements, nozaru literatūras abonements, mācību un profesionālās pilnveides centrs, novadpētniecības lasītava, periodikas lasītava, ESIP un EDIC, izstāžu zāle.
- Bērnu literatūras nodaļa, kurā ietilpst: bērnu literatūras abonements, ĢDAC, izstāžu zāle.

Bibliotēkas darbs tiek koordinēts sadarbībā ar saimniecības daļu, metodisko un konsultatīvo sektoru un automatizācijas un informācijas apstrādes sektoru.



Preiļu Galvenās bibliotēkas organizatoriskā struktūras shēma

### 1.3. Pašreizējās situācijas raksturojums

#### 1.3.1. Ārējās vides ietekmes raksturojums

**Bibliotēkas atrašanās vieta, piederība.** Preiļu GB ir novada lielākā bibliotēka, kas atrodas pilsētas centrā, stratēģiski izdevīgā vietā. Bibliotēkas apkārtnē atrodas dzīvojamo māju masīvi, autoosta un citas iestādes. Autoostas tuvums rada labvēlīgus apstākļus bibliotēkas apmeklējumam iebraucējiem pilsētā. Ēkas, kurā atrodas bibliotēka, apkārtnē ir iekārtoti plaši auto stāvlaukumi, kas gan nav domāti tieši bibliotēkas apmeklētāju vajadzībām, taču neliedz autobraucējiem izmantot šo priekšrocību. Tas atrisina šodien tik aktuālo transporta novietošanas problēmu, kas bieži tiek minēta kā viens no traucējošiem faktoriem atsevišķu pakalpojumu izmantošanā. Līdz ar bibliotēku ēkā izvietota arī kurpnieka darbnīca, frizētava, SIA „Baltcom”, Džudo sporta klubs, Preiļu novada tūrisma attīstības un informācijas centrs un Preiļu novada Jauniešu centrs “Četri”.

**Infrastruktūra, IT nodrošinājums.** Publisko bibliotēku pakalpojumu IFLAS vadlīnijas paredz, ka bibliotēku ēkām ir būtiska loma bibliotekārās apkalpošanas nodrošināšanā. Tām jābūt tādām, lai tās spētu nodrošināt bibliotēkas pakalpojumu pieejamību visiem sabiedrības locekļiem, tām jābūt pielāgojamām jaunu pakalpojumu ieviešanai mūsdienu strauji mainīgajos apstākļos.

Bibliotēka atrodas pašvaldībai piederošā, 2006.gadā renovētā ēkā. Bibliotēkas platība – 1999 m<sup>2</sup>, kuros izvietotas 90 lasītāju darba vietas. Telpu tehniskais stāvoklis labs. 2006.gadā veikti apjomīgi rekonstrukcijas darbi, ir iegādātas jaunas, bibliotēkas vajadzībām atbilstošas mēbeles un aprīkojums. 2018.-2019.gadā vairākām telpām veikts kosmētiskais remonts. Neskatoties uz to, ka bibliotēka atrodas trīs stāvos, tā ir pieejama cilvēkiem ar kustību traucējumiem, māmiņām ar bērniem ratiņos, jo iestādē darbojas lifts.

Bibliotēkā ir vidēji laba tehnoloģiskā bāze: lasītājiem pieejami 11 stacionārie datori, kuri pieejami bibliotēkas darba laikā un 15 portatīvie datori, kuri tiek izmantoti apmācību vajadzībām. 24 h diennaktī pieejams internets (pastāvīgais un bezvadu), pieejamas bezmaksas datu bāzes (Lursoft Laikraksti un Letonika, kā arī bibliotēkas veidotās novadpētniecības datu bāzes). Preiļu GB apmeklētājiem pieejamas arī 4 multifunkcionālās iekārtas, skeneris, darbojas grāmatu drošības sistēma. Jāatzīmē, ka datori lasītājiem tuvāko gadu laikā ir steidzami jāmaina, jo to veiktspēja un piedāvātās iespējas neatbilst mūsdienu prasībām.

Kopš 2007.gada Preiļu bibliotēkā, Latvijas valsts un Bila & Melindas Geitsu fonda līdzfinansētā publisko bibliotēku attīstības projekta „Trešais Tēva Dēls” ietvaros, darbojas viens no desmit mācību centriem Latvijā. Mācību centra funkcijas, uzdevumi ir viens no ĢDAC profesionālās pilnveides darbības virzieniem.

ĢDAC atrodas viena stacionāra un viena mobila datorklase, kas ir aprīkota ar 12 datoriem lietotājiem, vienu datoru pasniedzējam, vienu servera datoru. Stacionārajai datorklasei ir arī nolaižamais ekrāns, projektors, apskaņošanas sistēma, interaktīvā tāfele, bet mobilajai klasei, kuru ir iespējams pārvietot reģiona ietvaros un rīkot apmācības tuvāk bibliotekāriem, tāfeles vietā ir ekrāns un projektors. Jāatzīmē, ka stacionārās mācību klases datori tika nomainīti 2018.gada nogalē, bet mobilās mācību klases datori ir ļoti novecojuši un neatbilst tām tehniskajām prasībām, kuras nepieciešamas, lai nodrošinātu kvalitatīvu apmācību procesu. Datori darbojas ļoti lēni un ir nepieciešama ļoti liela pacietība, lai ar tiem varētu strādāt. Šos datorus ir jāmaina tuvākajā laikā.

Straujā informācijas tehnoloģiju attīstība radusi iespēju izmantot milzīgu informācijas daudzumu un inovatīvu pakalpojumu pieejamību visiem, kuriem pieejami informācijas tehnoloģiju

līdzekļi. Šo piedāvājumu aizvien plašāk cenšas izmantot ikviens iedzīvotājs. Bibliotēka ir vieta, kur iespējams izmantot informācijas tehnoloģijas bez maksas. Šāds pakalpojumu piedāvājums prasa ieguldījumus tehnoloģiju uzturēšanā un attīstībā – datortehnika, interneta pieslēgums, kopētāji, printeri, multifunkcionālās iekārtas.

2017.gadā uzlabota materiāli – tehniskā bāze: iegādāta krāsainā multifunkcionālā iekārta Bērnu literatūras nodaļai.

Pārrobežu projekta ietvaros 2018. gadā tika iegādāti 15 jauni portatīvie stacionārās klases datori. Iegādāts printeris bibliotēkas vadītājam lietvedības dokumentu izdrukai un nedaudz uzlabota materiāli tehniskā bāze: Interreg V-A Latvijas–Lietuvas pārrobežu sadarbības programmas 2014.–2020. gadam projekta Nr. LLI-089 „Ģimenes digitālo aktivitāšu centru tīkla izveide, dzīves kvalitātes un izglītības atbalstam Austrumaukštaitijā un Dienvidlatgalē“ (*Network-DigiHubs*) ietvaros tika izremontētas divas telpas, iegādātas mēbeles: 40 krēsli, 20 galdi, sešas izstāžu vitrīnas un tehniskais aprīkojums — 15 portatīvie datori, divi televizori, velosipēds, *kinect* virtuālās realitātes brilles, seši LEGO *Mindstorms* konstruktori. Bibliotēkā izveidotas (pārkrāsotas sienas, izveidotas bīdāmās durvis 2.stāva telpai, iegādātas jaunas mēbeles) divas ĢDAC telpas – BLN aktīvajai atpūtai un izglītībai, 2.stāvā – mācībām, semināriem.

2019.gadā Interreg V-A Latvijas–Lietuvas pārrobežu sadarbības programmas 2014.–2020. gadam projekta Nr. LLI-089 „Ģimenes digitālo aktivitāšu centru tīkla izveide, dzīves kvalitātes un izglītības atbalstam Austrumaukštaitijā un Dienvidlatgalē“ (*Network-DigiHubs*) ietvaros tika iegādāts vēl viens televizors, seši LEGO *Mindstorms* konstruktori, 3D pildspalvas. Par Preiļu GB budžeta līdzekļiem iegādāta A3 laminēšanas iekārta. No Preiļu novada IT centra budžeta līdzekļiem iegādāts viens dators darbiniekam un nomainīti seši 2006.–2008. gada datori lietotājiem uz jaunākiem (2014. gads). 2019.gadā Preiļu GB tika modernizēta atpūtas zona jauniešiem, kas tika aprīkota ar jaunu dīvānu, četriem sēžammaisiem, paklāju un žurnālgaldiņu.

2020.gadā trīs telpās (2. stāva klusajā lasītavā, nozaru literatūras abonementā un bērnu literatūras nodaļā) tika veikti interjera uzlabošana darbi. 2.stāva klusā lasītava aprīkota ar atpūtas dīvānu, galdu. Savukārt 2.stāva nozaru literatūras abonementā iekārtotais atpūtas stūrītis tika papildināts ar jauniem, zemiem plauktiņiem, kuri veic arī žurnālgalda funkcijas. Bērnu literatūras nodaļā 2019.gadā iekārtotais jauniešu stūrītis tika papildināts ar mākslinieciskiem elementiem.

Nemot vērā faktu, ka ar katru gadu semināri, apmācības, konferences vairāk un vairāk notiek attālināti, tiešsaistē, tad 2021.gadā tika papildus iegādātas 6 Web kameras, ar mērķi nodrošināt kvalitatīvu video saziņu. Par Preiļu GB budžeta līdzekļiem pārskata periodā iegādāti divi LEGO Classic un LEGO City konstruktoru komplekti.

### **Bibliotēkas pakalpojumi**

Viens no bibliotēkas galvenajiem uzdevumiem ir kvalitatīvu pakalpojumu sniegšana ikvienai bibliotēkas lietotāju grupai.

Preiļu GB pakalpojumu pieejamība lietotājiem tiek nodrošināta sešas dienas nedēļā. Pirmdienās no plkst.9.00 līdz 19.00, pārējās darba dienās no plkst.9.00 līdz 18.00 un sestdienās no plkst.10.00 līdz 15.00. Bibliotēkas pakalpojumu pieejamību attālinātiem lietotājiem nodrošina bibliotēkas tīmekļa vietne – <http://www.preilubiblioteka.lv/>, kas pieejama internetā 24h diennaktī. Tajā lietotāji var iepazīties ar katalogu, datubāzēm un bibliotēkā pieejamajiem pakalpojumiem.

Ekonomiskā un demogrāfiskā situācijā valstī kopumā un novadā un pandēmija atstāj iespaidu uz bibliotēkas apmeklētāju skaitu, pakalpojumu pieprasījumu, lasīšanas paradumiem. Arī IFLA ziņojumā par attīstības tendencēm minēts, ka bibliotēku darbību un sabiedrību kopumā ietekmēs pieaugoša nenoteiktība: tik daudz kas, par ko agrāk šķitām pārliecināti, ir mainījies. Mainīgie apstākļi liek valdībām, bibliotēkām un indivīdiem pārvērtēt vēsturiski izveidojušos pieņēmumus un tikt galā ar neordinārām situācijām. Bibliotēkām tas nozīmē lielāku iesaisti interešu aizstāvības pasākumos, bet tas nozīmē arī to, ka cilvēkiem informācija ir vajadzīga vairāk nekā jebkad agrāk. Šīs izmaiņas var izraisīt spriedzi, taču, izmantojot dialogu, mēs varam radīt izpratni par jaunajām situācijām, ar kurām saskaramies, un rast risinājumus.

Tendence novērojama vietējai sabiedrībai ietekmē bibliotēkas pakalpojumu attīstību. Joprojām priekšroka tiek dota tradicionālajiem pakalpojumiem – iespieddarbu un citu materiālu saņemšanai/nodošanai līdzņemšanai, preses lasīšanai, pasākumu apmeklējumiem. Lai radītu lielāku pieprasījumu pēc jauniem, mūsdienīgiem pakalpojumiem, bibliotēkai jāstrādā pie apmeklētāju izglītošanas, informācijpratības pilnveidošanas, tehnoloģiskās bāzes uzlabošanas.

2019. gadā Latvijas publiskajās bibliotēkās ieviests pakalpojums “3TD e-grāmatu bibliotēka” [www.3td.lv](http://www.3td.lv). Tas radīts ar mērķi pašvaldību publisko bibliotēku reģistrētajiem lasītājiem piedāvāt iespēju bez maksas lasīt e-grāmatas latviešu valodā savā datorā, planšetdatorā vai viedtālrunī ar interneta pieslēgumu. Pakalpojuma pieejamību nodrošina “Kultūras informācijas sistēmu centrs” un platformas izstrādātājs IT uzņēmums “TietoEVERY in Latvia” sadarbībā ar izdevniecībām “Apgāds Zvaigzne ABC”, “Apgāds Mansards”, “Prometejs”, “Latvijas Mediji” un “Jumava”. 2021.gada nogalē “3TD e-grāmatu bibliotēkas” lasītājiem bija pieejams vairāk kā pustūkstotis e-grāmatu latviešu valodā.

### **1.3.2. Iepriekšējā pārskata periodā sasniegtie rezultāti**

Preiļu GB iepriekšējos gados izvirzītie mērķi ir realizēti daļēji. Daudzus statistiskos rādītājus un plānotos darbus ietekmēja Covid 19 pandēmija. Nācās daudz laika veltīt tam, lai bibliotēkas vidi un pakalpojumus pielāgotu vadošo iestāžu prasībām pandēmijas ierobežošanai.

Bibliotēkā izveidota mūsdienīga un kvalitatīva informācijas vide, kas nodrošina bibliotēkas sniegto pakalpojumu pieejamību ikvienam bibliotēkas lietotājam atbilstoši tā vajadzībām, interesēm un vēlmēm. Tā izveidojusies par vienotu informācijas saņemšanas vietu ikvienam apmeklētājam neatkarīgi no viņa sociālā, materiālā stāvokļa, vecuma un etniskās izcelsmes, saglabājot tradicionālo informācijas avotu pieejamību un piedāvājot mūsdienīgus informācijas avotus. Bibliotēka darbojas kā mūžizglītības atbalsta centrs. Pilnveidota pakalpojumu pieejamība, izmantojot informācijas tehnoloģiju iespējas:

- elektroniskajā kopkatalogā atspoguļots viss Preiļu GB krājums un novada publisko bibliotēku krājums;
- bibliotēkā ir automatizētā lietotāju apkalpošana;
- uzsākta attālināto lietotāju reģistrācija un apkalpošana ;
- iespējama dokumentu attālināta rezervēšana, izmantošanas termiņa pagarināšana elektroniski, elektroniski atgādinājumi par izsniegto dokumentu izmantošanas termiņa beigām;
- bibliotēkas lasītājiem tiek piešķirta elektroniskā karte;
- tika uzlabota bibliotēkas tīmekļa vietne [www.preilubiblioteka.lv](http://www.preilubiblioteka.lv) un regulāri tiek aktualizēta informācija, nodrošinot operatīvu informāciju gan iedzīvotājiem, gan novada bibliotekāriem;

- pēc bibliotēku apmeklētāju pieprasījuma bez maksas tiek veikta elektroniski pieejamu informācijas avotu nosūtīšana uz e-pastiem;
- Izveidots ĢDAC;

Kopkatalogā savus krājumus atspoguļo 7 izglītības iestāžu bibliotēkas. Skolu bibliotekāri rekatalogizāciju un sūtījumu veidošanu Komplektēšanas modulī veic paši. Četras skolu bibliotēkas strādā modulī Cirkulācija, Moduli SBA izmanto trīs mācību iestādes. Aktīvi jāturpina sadarbība ar skolu bibliotēkām, iekļaujot tās valsts vienotajā bibliotēku sistēmā- veidojot kopēju elektronisko kopkatalogu.

Bibliotēkā nodrošināta piekļuve e-pakalpojumiem visa vecuma apmeklētājiem neatkarīgi no prasmēm informācijas tehnoloģiju jomā. Lai sekmētu senioru informācijas tehnoloģiju prasmju apguvi un uzlabošanu, bibliotēka regulāri organizē datorapmācības kursus senioriem - iesācējiem, kuros viņi apgūst pirmās iemaņas datora lietošanā, e-pastu izveidošanā un lietošanā, komunikācijā sociālajos tīklos, interneta bankas un bibliotēkas veidoto informācijas resursu izmantošanā. Vienlaikus bibliotēkas darbinieki nodrošina individuālās apmācības elektroniskā kataloga lietošanā.

Preiļu GB krājuma veidošanā un uzturēšanā veic tā komplektēšanu, jaunieguvumu bibliotekāro apstrādi, katalogizāciju, iepriekšējo gadu ierakstu rediģēšanu un papildināšanu ar informācijas meklēšanas iespējām un krājuma attīrīšanu. Tika veikts sistemātisks izglītojošs un informatīvs darbs bibliotēkas krājuma, elektronisko resursu, datu bāzu popularizēšanā, izmantošanā.

Preiļu GB krājuma komplektēšanas prioritātes:

- jaunākā latviešu un cittautu daiļliteratūra,
- autoru - novadnieku darbi,
- literatūra psiholoģijā, pedagoģijā, ekonomikā, vēsturē, tieslietās, uzņēmējdarbībā un citās nozarēs,
- praktiska satura grāmatas (adīšana, tapošana, dekupāža, pavārmāksla, dārzkopība, celtniecība).

Preiļu GB aktīvi iesaistījusies lasītveicināšanas programmās: “Bērnu, jauniešu un vecāku žūrija”, “Grāmatu starts”, “Krauklis iesaka izlasīt” un citās bērniem un jauniešiem pievilcīgās lasītveicināšanas programmās. Literatūras un rakstniecības popularizēšanai regulāri tiek organizētas tikšanās ar autoriem. Atbilstoši dažādu interešu grupu vēlmēm tiek organizēti tematiski izglītojoši pasākumi.

Bibliotēka sevi ir akcentējusi kā nozīmīgu vietējo kultūras iestādi, organizējot ne tikai dažādus pasākumus, bet dodot iespēju skatīt dažādas tematiskās un mākslas izstādes.

Organizējot dažādas aktivitātes, darbinieki cenšas veicināt sabiedrības izpratni par ANO ilgtspējīgas attīstības mērķiem, Eiropas Savienības nozīmi vietējās infrastruktūras, kultūras, personības izaugsmes un vides attīstībā. Bibliotēkā tiek organizētas kultūras norises, kas veido izpratni par pasaules un vietējā kultūras mantojuma un latviešu valodas nozīmi un vērtību, popularizē novadpētniecību, attīsta informācijpratību, medijpratību, lasītprasmi un lasītprieku bērnu un jauniešu vidū, veicina pieaugušo lasīšanas paradumus, mudina uz radošām izpausmēm un popularizē valsts un pašvaldību e-pakalpojumus, kā arī sniedz atbalstu iedzīvotājiem digitālo prasmju attīstībā. Mainoties sabiedrības paradumiem un informācijas vajadzībām, ir paplašinājušās publisko bibliotēku funkcijas. Bibliotēka ir spējusi ieviest inovācijas, vienlaicīgi saglabājot un attīstot tradīcijas. Regulāri tiek īstenotas oriģinālliteratūru un pasaules literatūru popularizējošas norises - vērienīgas Dzejas dienas, tikšanās ar rakstniekiem, aktīvi tiek organizēti kultūras un izglītojoši pasākumi Preiļu novada svētkos. Bibliotēka ir UNESCO Latvijas Nacionālās komisijas (turpmāk – UNESCO LNK) tīkla “Stāstu bibliotēkas”



dalībniece, tā nodrošina stāstīšanas prasmju veicināšanas un stāstu vākšanas pasākumus vietējā kopienā, kas stiprina tās identitāti, veicina vietējā kultūras mantojuma apzinātu pārmantošanu un popularizēšanu, aktualizē atbalstu dzimtu pētniecībā. Attīstot jaunas sadarbības formas starp organizācijām, daļa Bibliotēkas novadpētniecības pasākumu un izstāžu tiek plānoti sadarbībā ar Preiļu Vēstures un lietišķās mākslas muzeju, skolām un citām iestādēm vai privātpersonām.

Citi periodā sasniegtie rezultāti:

- Veikta bibliotēkas lietotāju interešu un vajadzību izpēte (anketēšana);
- Tika nodrošināts metodiskais un konsultatīvais darbs reģiona bibliotēkām;
- Organizēti pieredzes apmaiņas braucieni;
- Apzināti un apkopoti metodiskie materiāli bibliotēkārājā darbā;
- Bibliotekāri sistemātiski papildina profesionālās zināšanasursos un semināros;
- Bibliotēka nodrošina publicitāti masu medijos. Tika veidoti arī bibliotēkas izdevumi – izdots literāro darbu krājums “Preiļi un ES. 15 gadi Eiropas Savienībā”, patriotiskās dzejas konkursa laureātu iesūtītās dzejas grāmata “Latvija, cik daudz Tev vēlos teikt!” (2020), bibliotēkas 90 gadu jubilejas izdevums “Preiļu Galvenā bibliotēka paver ceļu iedzīvotāju iespējām piekļūt informācijai” (2020), veidoti bukleti, pildspalvas, grāmatzīmes un kabatas kalendāriši.

## Bibliotēkas galvenie statistikas rādītāji

Tabula “Bibliotēkas galvenie statistikas rādītāji”

	2019	2020	2021
Lietotāju skaits	2763	2 162	15 44
<i>t. sk. bērni</i>	964	733	509
Fiziskais apmeklējums	48 488	15 539	18 248
<i>t. sk. bērni</i>	16 750	4 356	4 243
Virtuālais apmeklējums (bez sociālajiem tīkliem)	14 228	19 846	27 226
Izsniegums kopā	71 303	44 217	58 352
<i>t. sk. grāmatas</i>	38 239	34 236	47 270
<i>t. sk. periodiskie izdevumi</i>	31 841	9 922	10 905
<i>t. sk. bērni</i>	10 909	8 364	10 007
Lietotāji % no iedzīvotāju skaita apkalpes zonā	42	33	24
<i>t. sk. bērni līdz 18.g.</i>	92	69	Nav datu
Iedzīvotāju skaits (Preiļu pilsēta)	6 618	6 528	6 404
<i>t. sk. bērni līdz 18.g.</i>	1048	1056	Nav datu

Pārskata periodā bibliotēkas darba pamatrādītāji ir bijuši ļoti mainīgi. To ietekmējuši vairāki faktori. Viennozīmīgi Covid-19 pandēmija ir ļoti būtisks faktors, kas lika iedzīvotājiem izvērtēt, vai apmeklēt bibliotēku pandēmijas laikā. Tāpat arī bibliotēkai tika samazināts darba laiks un pat dažas



nedēļas tā bija slēgta. Bibliotēkas reģistrēto apmeklējumu skaitu būtiski ietekmēja arī tas, ka bērni telpās drīkstēja atrasties tikai vecāku pavadībā un jaunieši - uzrādot vakcinācijas vai pārslimošanas sertifikātu. Tika biežāk novērota tendence, ka viens bibliotēkas apmeklētājs ņem vairāk grāmatu un nogādā tās radiem, draugiem un paziņām, lai mazinātu viņu saskarsmi un saslimšanas iespējas.

### 1.3.3. Bibliotēkas personāls

Preiļu GB strādā 21 darbinieks - bibliotēkas vadītājs, vadītāja vietnieks, lietvedis, metodiķis, 12 bibliotekārie darbinieki un pieci tehniskie darbinieki. Bibliotēkas vadītājai un vietniecei ir profesionālais maģistra grāds bibliotēkzinībās un informācijas meklēšanā, metodiķei ir bakalaura grāds mākslās un grafikas dizainera kvalifikācija, lietvedei ir bakalaura grāds filoloģijā. No kopējā bibliotekāro darbinieku skaita četriem darbiniekiem ir profesionālā izglītība (viens ar bakalaura grādu un trīs ar vidējo speciālo izglītību). Pārējiem deviņiem bibliotekārajiem darbiniekiem izglītība ir citās jomās (viens ar maģistra grādu, pieci ar bakalaura grādu, viens ar koledžas izglītību un viens ar vidējo izglītību (mācās augstskolā)).

### 1.3.4. Finansējums

Preiļu GB ir Preiļu novada pašvaldības iestāde, tāpēc bibliotēkas pamatbudžetu veido pašvaldības piešķirtais finansējums.

Tabula "Bibliotēkas finansiālais nodrošinājums"

	2017	2018	2019	2020	2021
Kopējais budžets	237 358	288 672	296 097	266805	261855
Pašvaldības finansējums	229 196	237 590	249 578	265621	261632
<i>t.sk. krājuma komplektēšana</i>	11 188	11 724	15 138	15 602	15513
• grāmatām	8496	9404	11 998	11645	11 623
• periodiskajiem izdevumiem	2692	2480	2924	3013	3273
Finansējums krājumam uz 1 iedzīvotāju	1,64	1,77	2,26	2,25	2,49
Fondu piešķirumi	6934	49950	45088	600	120
Novadu līdzfinansējums RGB funkciju veikšanai	4360	4360	4360	4360	
Citi ieņēmumi	1228	1132	1431	584	103

Finansiālais nodrošinājums iepriekšējā pārskata periodā atbilda bibliotēkas pamatuzdevumu un pamatfunkciju nodrošināšanai un veikšanai.

Reģiona bibliotēkas funkciju veikšana pārskata periodā netika finansēta, jo Aglonas, Riebiņu un Vārkavas novads tika pievienots Preiļu novadam.

Skaitļi rāda, ka pārskata periodā pašvaldības piešķirtais finansējums ir nedaudz mazāks. Tas skaidrojams ar to, ka pārskata periodā nebija nepieciešamības iegādāties pamatlīdzekļus, notika mazāk

klātienēs pasākumu un neklātienēs pasākumos (ZOOM) lektoriem izmaksājamās summas nav tik lielas. Izpalika arī darbinieku braucieni uz klātienēs semināriem. Bibliotēkas attīstību un izmaiņas bibliotēkas pakalpojumu piedāvājumā pārskata periodā ietekmēja arī dalība EDIC Austrumlatgalē projektā, kur saņemti EUR 4460,00 pasākumu organizēšanai. EDIC Austrumlatgalē projektā iegūtie līdzekļi neparādās ieņēmumu un izdevumu sadaļā, jo visus rēķinus projekta realizācijas gaitā apmaksāja Rēzeknes novada pašvaldība, kas ir projekta vadošais partneris.

Lai nodrošinātu kvalitatīvāku, interesantāku pakalpojumu piedāvājumu bibliotēkā, tiek piesaistīti papildus līdzekļi piedaloties VKKF, EDIC projektos.

### 1.3.5. Simbolika



Preiļu GB ir izveidots savs logo. Logo autore Ieva Semule. Logo ir attēlots stilizēts grāmatas atvērums, kas mijas ar tikpat stilizētu “datorpeli”, kur kontaktvada vietā aizvijas pilns bibliotēkas nosaukums. Savukārt, pirmie lielle nosaukuma burti PGB mijiedarbībā iegulst arī pašas peles atveidojumā neizjaucot tās vizuālo

tveramību. Tieksmē gūt zinības ir pozitīva, apsveicama, tāpēc krāsas ir izvēlētas dzīvīgas - zemes toņos.

## 2. STRATĒĢISKĀ DAĻA

### 2.1. Bibliotēkas vīzijas un misijas definējums

Preiļu GB vīzija ir mūsdienīgs informācijas, izglītības, kultūras, sabiedriskās saskarsmes un mūžizglītības centrs, kas nodrošina kvalitatīvus un operatīvus informācijas pakalpojumus un vienlīdzīgu piekļuvi informācijas resursiem, sniedzot ieguldījumu informācijas un zināšanu sabiedrības veidošanā un uzlabojot iedzīvotāju dzīves kvalitāti. Bibliotēka ir profesionālās pilnveides centrs novada bibliotēku darbiniekiem, kas veicina līdzvērtīgas kvalitātes pakalpojumu ieviešanu un nodrošināšanu visiem novada iedzīvotājiem iespējami tuvāk viņu dzīves vai darba vietai.

#### Preiļu GB misija

Aktīvi piedalīties informācijas sabiedrības veidošanas procesā, veicināt uz zināšanām balstītas sabiedrības attīstību. Nodrošināt lietotājiem nepieciešamo informāciju, saturīgu brīvā laika pavadīšanu.

#### Preiļu GB mērķis

Klientorientēta, demokrātiska bibliotēka, kas nodrošina brīvu plašas informācijas pieejamību, sekmē mūžizglītības iespējas, sekmē kultūrvēsturiskā mantojuma apzināšanu un popularizēšanu.

#### Darbības pamatprincipi

- Bibliotēka nodrošina brīvu piekļuvi informācijas, izglītības un atpūtas materiāliem, elektroniskajiem resursiem, neatkarīgi no cilvēka sociālā un mantiskā stāvokļa.
- Bibliotēka aizsargā katras personas – bibliotēkas pakalpojumu saņēmēja – tiesības uz privātumu.
- Bibliotēka palīdz visām paaudzēm mācīties un attīstīties, nodrošinot informācijas tehnoloģijas, kas ļauj piekļūt informācijas resursiem, e-pakalpojumiem un virtuālajiem komunikāciju kanāliem.
- Bibliotēka ir drošs un stabils sadarbības partneris izglītības un kultūras iestādēm.

### 2.2. Bibliotēkas stipro un vājo pušu analīze

Stiprās puses	Vājās puses
<ul style="list-style-type: none"><li>• Profesionāls, uz lietotāju apkalpošanu vērsts personāls</li><li>• Šodienas prasībām atbilstošs aprīkojums un iekārtojums (Ģimenes digitālo aktivitāšu centrs)</li><li>• Plašs pakalpojumu klāsts, novadpētniecības un citu informācijas materiālu unikālitate</li><li>• Sadarbība ar novada kultūras un izglītības (pirmsskolas) iestādēm, NVO</li><li>• Bez maksas pakalpojumi, apmācības (robotika, 3D zīmēšana, iesaiste skolu kompetenču izglītības programmās)</li><li>• Pozitīvs bibliotēku tēls Preiļu novadā</li><li>• Piegādes mājās pieejamība</li><li>• Izstrādāta lasītprasmes veicināšanas programma</li><li>• Dalība UNESCO "Stāstnieku kustībā"</li></ul>	<ul style="list-style-type: none"><li>• IT novecošanās, neatbilstība mūsdienu prasībām</li><li>• Nepietiekams finansējums infrastruktūrai, IT, krājumam</li><li>• Zems bibliotekāra profesijas novērtējums sabiedrībā</li><li>• Pieredzes trūkums apjomīgos un starptautiskos projektos</li><li>• Vāja, neizpētīta sadarbība ar vietējiem uzņēmējiem</li><li>• Zems atalgojums un darbinieku motivācijas trūkums</li><li>• Pieredzējuša un profesionāla personāla novecošanās (jaunie bibliotekāri izvēlas labāk atalgotu darbu)</li></ul>

<ul style="list-style-type: none"> <li>• Preiļu GB nodrošina izdevējdarbību</li> <li>• Projektu finansējuma piesaistei ir nodibināta biedrība "Mēs bibliotēkai"</li> </ul>	
<b>Iespējas</b>	<b>Draudi</b>
<ul style="list-style-type: none"> <li>• Sadarbība ar kolēģiem Latvijā un ārvalstīs</li> <li>• Novadpētniecības un citu materiālu digitalizācijas apjoma palielināšana, slēdzot sadarbības līgumus ar autoriem un izdevniecībām</li> <li>• Informācijas resursu un pakalpojumu publicitātes uzlabošana</li> <li>• Darbs ar iedzīvotāju grupām, kas neizmanto bibliotēku pakalpojumus, servisa pilnveide, veicot esošo un potenciālo lietotāju interešu izpēti</li> <li>• Dalība projektu konkursos (VKKF, EDIC u.c.) papildu finansējuma iegūšanai</li> <li>• Darbinieku kvalifikācijas paaugstināšana (IT un projektu vadības jomā)</li> <li>• Iesaiste bibliotekāro organizāciju darbā, konferencēs un semināros ar savu pieredzi</li> <li>• Bibliotekāra tēla popularizēšana sabiedrībā; pašvaldības un sabiedrības informēšana par bibliotekāro darbu un tā apjomu</li> <li>• Bērnu, jauniešu un pieaugušo lasītveicināšanas pasākumi, sabiedrības mūžizglītība</li> <li>• Sadarbība ar skolu vadību, veidojot kopēju elektronisko kopkatalogu</li> <li>• Pagastu bibliotēkas kā valsts un pašvaldību info punkti/ e-pakalpojumu punkti</li> <li>• Brīvprātīgā darba iespējas</li> <li>• Pakalpojumu klāsta pilnveide personām ar redzes traucējumiem</li> <li>• Bibliotēku apkalpošanas standarta un zīmola ieviešana</li> </ul>	<ul style="list-style-type: none"> <li>• Izmaiņas likumdošanā, normatīvos, pašvaldības lēmumos, kas regulē nozares un institūcijas darbu</li> <li>• Nepietiekams pašvaldības finansējums kvalitatīvai pakalpojumu attīstībai, jaunu pakalpojumu un mūsdienīgu tehnoloģiju ieviešanai</li> <li>• Demogrāfiskā situācija, lasīšanas un interneta lietošanas paradumu maiņa</li> <li>• Lasītprasmes un informācijpratības iemaņu samazināšanās</li> <li>• Pārtraukts valsts atbalsts bezmaksas internetam</li> <li>• Personāla aizstāšana ar automatizētiem pakalpojumiem</li> <li>• Skolu reorganizācija; skolu sistēmas reforma</li> </ul>

### 2.3. Bibliotēkas darbības pamatvirzieni

Preiļu GB nākamā plānošanas perioda pamatmērķis ir daudzveidīgu, pašu veidotu un citu informācijas resursu un pakalpojumu piedāvājums, lai apmierinātu atsevišķu indivīdu un grupu izglītības un mūžizglītības, informācijas un personības pilnveides vajadzības, ieskaitot kvalitatīvu brīvā laika pavadīšanu. Kā viena no attīstības tendencēm IFLA ziņojumā minēta holistiskas pieejas izmantošana: pieaugošā izpratnes palielināšanās par dažādu aspektu savstarpējo saistību mūsu dzīvē individuālā līmenī un dažādām politikas jomām plašākā mērogā ir likusi saprast, cik patiesībā sarežģīta ir pasaule. Lai panāktu progresu, ir jābūt gataviem izmantot holistisku pieeju situāciju risināšanā. Indivīdiem, tajā skaitā bibliotēku un informācijas darbiniekiem, tas nozīmē ņemt vērā pēc iespējas vairāk aspektu, kas ietekmē cilvēku informācijas meklēšanas un mācīšanās paradumus. Savukārt

vienotu rīcības modeli palīdz attīstīt tādas visaptverošas iniciatīvas kā ANO Ilgtspējīgas attīstības programma 2030. gadam.

## **NOVADPĒTNIECĪBAS DARBS**

Nākamajā plānošanas periodā jāattīsta novadpētniecības materiālu apkopošanu, turpinot darbu pie novadpētniecības dokumentu vākšanas, sistematizēšanas, rekatalogizācijas, kā arī elektroniskās datubāzes un novadnieku enciklopēdijas papildināšanas. Plānošanas periodā paredzēts izstrādāt Preiļu GB novadpētniecības darba pamatnostādnes.

Jāmeklē risinājums digitālo kolekciju publiskošanas iespējai. Diemžēl, autortiesību rāmji ierobežo digitālajās kolekcijās iekļautā lokālā kultūras mantojuma publiskošanas iespējas. Šī iemesla dēļ daudzas digitalizēto materiālu kopas jau vairākus gadus nav pieejamas tiešsaistē .

Preiļu GB ir atbildīga par vietējās informācijas vākšanu, apkopošanu, sistematizēšanu un tās pieejamības nodrošināšanu. Tā darbojas kā pagātnes atmiņu krātuve, vācot, saglabājot un nodrošinot pieeju materiāliem par pilsētas un novada vēsturi, ievērojamām personībām un nozīmīgiem notikumiem. Bibliotēkai ir jābūt vienai no galvenajām vietējās sabiedrības institūcijām, kas vāc, saglabā un nodrošina informācijas pieejamību par vietējās kultūras sasniegumiem, izmantojot visdažādākos paņēmienus: novadpētniecības materiālu apkopšana, izstādes, atmiņu vakari, stāstu stāstīšana, vietējai tematikai veltītu interaktīvu programmu izveide.

## **INFORMĀCIJPRATĪBA UN MŪŽIZGLĪTĪBA**

Attīstīt bibliotēku par vietu mūžizglītībai un pašmācībai, atbalstot un nodrošinot iespēju pārveidot un uzlabot dzīvi ar informāciju, jaunām zināšanām un prasmēm, neatkarīgi no cilvēku vecuma, fiziskā, ekonomiskā vai sociālā stāvokļa. Straujais informācijas apjoma pieaugums un nepārtraukta informācijas tehnoloģiju mainība ietekmē informācijas izmantošanas paņēmienus un bibliotēkas pakalpojumus. Joprojām sabiedrībā vērojama tā saucamā plaisa starp informācijas bagātajiem un informācijas nabagajiem. Bibliotēkas svarīgs uzdevums ir censties mazināt šo plaisu, nodrošinot brīvu piekļuvi informācijai tās dažādās formās. Mācīšanās nebeidzas ar formālās izglītības iegūšanu. Šodienas sabiedrībā, lai saglabātu savu konkurētspēju darba tirgū un dzīves kvalitāti, nemitīgi nākas pilnveidot esošās prasmes un apgūt jaunas. Iespēja piekļūt informācijai, kā arī lietderīga tās izmantošana ir svarīgi izglītošanās procesa priekšnoteikumi. Bibliotēkas uzdevums ir nodrošināt piekļuvi zināšanām, sekmējot formālo un neformālo izglītību, piedāvājot daudzveidīgus informācijas avotus – iespiestos vai cita formāta informācijas nesējus. Sadarbībā ar citām izglītības struktūrām, bibliotēkai jāveicina informācijas resursu izmantošanas iemaņu apmācības. Izmantojot bibliotēkas tehniskos un personāla resursus, jāturpina darbs pie informācijas izmantošanas pamatiemaņu uzlabošanas, vienlaikus nodrošinot pamatzināšanas informācijas tehnoloģiju izmantošanā.

## **LASĪTVEICINĀŠANAS PASĀKUMI**

Veicināt sabiedrībā interesi par grāmatu, organizējot lasītveicināšanas un informācijpratības uzlabošanas pasākumus bērnu un jauniešu vidū, kā arī citiem interesentiem. Piedāvājot plašu grāmatu un lasītveicināšanas aktivitāšu klāstu, bibliotēka sniedz bērniem un jauniešiem iespēju izbaudīt lasīšanas, zināšanu apguves un radošo darbu atklāsmes prieku. Bērniem kopā ar viņu vecākiem jāmaca, kā vislabāk izmantot bibliotēkas krājumu un kā attīstīt iespieddarbu un citu informācijas avotu izmantošanas prasmes. Bibliotēkai ir īpaša atbildība līdzdarboties lasīšanas apmācības procesā un

bērniem paredzēto grāmatu un citu informācijas avotu popularizēšanā. Bērnus jāiedrošina izmantot bibliotēkā pieejamos resursus jau agrā vecumā, lai tie nākotnē kļūtu par bibliotēkas pakalpojumu lietotājiem. Viens no šādas darbības veidiem ir lasītveicināšanas pasākumu organizēšana, iesaistot tajos arī vecākus un pārējos pieaugušos. Jaunieši, intensīvi attīstoties, kļūst par patstāvīgiem sabiedrības locekļiem ar savu individuālo kultūru. Bibliotēkai jānodrošina jaunieši ar atbilstošiem materiāliem, tai skaitā arī elektroniskās informācijas resursiem, kas atspoguļotu viņu intereses un atbilstu viņu vajadzībām un uztveres īpatnībām. Lai veicinātu jauniešos interesi par bibliotēkas piedāvājumu, jāorganizē ne tikai atbilstoša satura pasākumi, bet arī jāveido jauniešiem draudzīga vide, jāaktivizē darbs pie interaktīvo tehnoloģiju ieviešanas.

### **INFORMĀCIJAS RESURSU POPULARIZĒJOŠIE PASĀKUMI (IZSTĀDES, TIKŠANĀS, LEKCIJAS, TEMATISKIE PASĀKUMI U.TML.)**

Attīstīt bibliotēku kā nozīmīgu sabiedrības saskarsmes centru, piedāvājot dažādus izglītojošos un tematiskus pasākumus dažādām interesēm un gaumēm, kā arī piedāvāt kvalitatīvas un saturīgas brīvā laika pavadīšanas iespējas dažāda vecuma cilvēkiem, īpaši uzmanību pievēršot uz ģimeni vērstām aktivitātēm. Lai veicinātu sabiedrības kultūras identitātes apzināšanos un pilnveidošanos, svarīgs bibliotēkas uzdevums ir tās uzmanības pievēršana kultūras un mākslas attīstībai, akcentējot vietējos sasniegumus šajā jomā. Bibliotēkai savā darbība jāturpina uzsāktās aktivitātes kultūras jomā – tematiskie pasākumi, Dzejas dienas, literārie vakari, tematiski izglītojoši pasākumi, lasījumi, tikšanās ar interesantām personībām, mākslas izstādes, kā arī jāmeklē jaunas formas un iespējas dažādot šo piedāvājumu. Bibliotēkas resursu izmantošana pētniecībai, informācijas meklēšanai, izglītībai vai brīvā laika pavadīšanai rosina cilvēkus veidot neformālus kontaktus ar citiem sabiedrības locekļiem. Preiļu GB jau šodien ir nozīmīga sabiedrības tikšanās vieta. Šeit pulcējas bērnu, jauniešu un pieaugušo grupas, kurus vieno kopīgi risināmi jautājumi un citi interesenti. Arī turpmāk bibliotēkai jāveicina šādas neformālās tikšanās vietas attīstība.

### **INFORMĀCIJAS UN KOMUNIKĀCIJAS TEHNOLOĢIJAS**

Pilnveidot klientu apkalpošanas servisu, ieviešot un attīstot jaunus pakalpojumus, izmantojot jaunākās paaudze tehnoloģiju sasniegumus. Bibliotēkas vispārējai politikai un darbībai jābūt orientētai uz lasītāju vajadzību un ērtību nodrošināšanu. Kvalitatīvi pakalpojumi nodrošināmi tikai ar nosacījumu, ja bibliotēka aktīvi reaģē uz lietotāju vajadzībām un organizē pakalpojumus tā, lai šīs vajadzības tiktu apmierinātas, arī izmantojot jaunākās paaudzes tehnoloģijas, piemēram, iekārtas, kas nodrošina nododamo dokumentu atstāšanu ārpus bibliotēkas darba laika, dokumentu saņemšanas/nodošanas pašapkalpošanās ierīces, automātiskie atbildētāji saziņai ar bibliotēkas darbiniekiem ārpus bibliotēkas darba laika. Bibliotēkas darbībai jābūt virzītai uz pozitīvu attieksmi sabiedrības apkalpošanā, pilnveidojot apkalpošanas servisu un izmantojot tehnoloģiju sasniegumus.

### **PERSONĀLS. METODISKAIS UN KONSULTATĪVAIS DARBS**

Attīstīt darbinieku kompetences, paaugstinot viņu kvalifikāciju un veidojot bibliotēku par mūsdienīgu un nozīmīgu profesionālās informācijas, metodiskās palīdzības un izglītības centru novadā un reģionā. Bibliotēkas personāls ir svarīgs resurss tās kvalitatīvas darbības nodrošināšanai. Lai nodrošinātu augstu sniegto pakalpojumu līmeni, nepieciešams labi apmācīts personāls ar pamatotu motivācijas pakāpi, kas garantē efektīvu bibliotēkas resursu izmantošanu un bibliotēkas lietotāju

vajadzību apmierināšanu. Personāla apmācība ir viens no svarīgākajiem bibliotēkas darba elementiem. Informācijas tehnoloģiju straujā attīstība aktualizē regulāru šo prasmju uzlabošanu. Lai nodrošinātu kvalitatīvu pakalpojumu pieejamību bibliotēkas lietotājiem, kā arī veicinātu darbinieku motivāciju, svarīgi organizēt visu līmeņu darbinieku profesionālās pilnveides pasākumus.

### 3. RĪCĪBAS PLĀNS

Uzdevumi	Plānotie rezultāti	Kvalitatīvie rādītāji	Rezultatīvie rādītāji	Izpildes laiks	Finansējuma avots
1.1. Attīstīt novadpētniecības materiālu apkopošanu, turpinot darbu pie novadpētniecības dokumentu vākšanas, sistematizēšanas, rekatalogizācijas, kā arī elektroniskās datubāzes un novadnieku enciklopēdijas papildināšanas.					
Novadpētniecības krājuma papildināšana ar jauniem materiāliem	Savākta informācija no dažādiem informācijas avotiem par Preiļiem, Preiļu reģionu un tās iedzīvotājiem, izcilām personībām, kas saistītas ar novadu.	Nodrošināta iespēja sniegt kvalitatīvas un operatīvas uzziņas iedzīvotājiem par Preiļu pilsētu, novadu.	500-700 informācijas vienību gadā	2022. – 2026.	Pašvaldības finansējums, piesaistītais finansējums.
Novadpētniecības materiālu datubāzes papildināšana	Izveidota datubāze, kas nodrošina novadpētniecības informācijas pieejamību ikvienam. Saglabāts kultūrvēsturiskais mantojums, veicināta novada atpazīstamība.	Attālināti nodrošināta piekļuve novadpētniecības materiāliem, pilnajiem tekstiem, nodrošinot iespēju jebkuram interesentam iepazīt novada vēsturi.	Ap 1000 – 1500 ierakstu gadā	2022. – 2026.	Pašvaldības finansējums, piesaistītais finansējums.
Novadpētniecības materiālu virtuālo izstāžu veidošana	Nodrošināta attālināta piekļuve novadpētniecības materiālu tematiskajām kopām.	Tiek rosināta interese par kultūrvēsturisko novada mantojumu, pieaug izniegums no novadpētniecības materiālu krājuma.	2 -4 virtuālās izstādes gadā	2022. – 2026.	Pašvaldības finansējums, piesaistītais finansējums.
Datubāzes „Novadnieku enciklopēdija” papildināšana	Turpināt darbu pie datubāzes veidošanas, kurā atspoguļojas	Nodrošināta operatīva iespēja jebkuram lietotājam no jebkura pieejas punkta	Līdz 700 "Novadnieku enciklopēdijas” apmeklējumu gadā	2022. – 2026.	Pašvaldības finansējums, piesaistītais finansējums.



	informācija par novada izciliem cilvēkiem.	iegūt informāciju par Preiļu novadam nozīmīgiem cilvēkiem.			
1.2. Preiļu GB novadpētniecības darba pamatnostādņu izstrāde.					
Novadpētniecības darba pamatnostādņu izstrāde	Novadpētniecības darba koncepcija	Koncepcija iezīmēs galvenos novadpētniecības darbības virzienus, ļaus produktīvāk veikt bibliotekāro darbu		2023.	Pašvaldības finansējums
1.3. Meklēt risinājumu digitālo kolekciju publiskošanas iespējai.					
Digitālo kolekciju publiskošana; Autortiesību jautājuma risināšana	Turpināt darbu pie digitālo kolekciju veidošanas, autortiesību saskaņošanas	Digitālās kolekcijas interneta tiešsaistē pieejamas ikvienam interesentam	Vismaz 1-2 kolekcijas gadā	2022. – 2026.	Pašvaldības finansējums, piesaistītais finansējums
2.1. Attīstīt bibliotēku par vietu mūzizglītībai un pašmācībai, atbalstot un nodrošinot iespēju pārveidot un uzlabot dzīvi ar informāciju, jaunām zināšanām un prasmēm, neatkarīgi no cilvēku vecuma, fiziskā, ekonomiskā vai sociālā stāvokļa.					
Krājuma papildināšana formālās un neformālās izglītības atbalstam ar jauniem izdevumiem, tajā skaitā arī svešvalodās	Kvantitatīvi un kvalitatīvi uzlabots krājums tādās nozarēs kā uzņēmējdarbība, tehnika, būvniecība, mežsaimniecība, lauksaimniecība un informāciju tehnoloģijas u.c.	Iespēja iegūt informāciju, atbilstoši laika garam un jaunākajiem atklājumiem nozarēs, kas svarīgas novada ekonomiskajai attīstībai.	50 – 150 izdevumi gadā	2022. – 2026.	Pašvaldības finansējums, piesaistītais finansējums
Papildināt krājumu ar jauniem izdevumiem daiļliteratūrā, tajā skaitā arī svešvalodās	Lietotājiem tiek dota iespēja interesanti un saturīgi pavadīt brīvo laiku	Tiek rosināta interese par literatūru. Tiek sekmēta bērnu un jauniešu lasītprasmes attīstība.	500 - 700 izdevumi gadā	2022. – 2026.	Pašvaldības finansējums, piesaistītais finansējums

		Bibliotēkai tiek piesaistīti jauni, potenciāli tās lietotāji. Iedzīvotāju vidē uzlabojas bibliotēkas tēls.			
Piekļuves juridiskā satura, biznesa un karjeras informācijai nodrošināšana	Abonētas atbilstoša satura datubāzes. Iepirkti atbilstoša satura drukātie materiāli (grāmatas, preses izdevumi, u.c.)	Nodrošināta piekļuve speciālajām datubāzēm, elektroniskajiem resursiem, drukātajiem materiāliem.	Vismaz 800-900 izmantošanas reizes gadā	2022. – 2026.	Pašvaldības finansējums, piesaistītais finansējums, Kultūras informācijas sistēmu centra līdzfinansējums
Senioru datormaņu apmācību programmas pilnveidošana	Zinoši lietotāji-seniori, kuri brīvi var izmantot tīmekļa piedāvātās iespējas – komunicēt sociālajos tīklos, izmantot e-pakalpojumus.	Bibliotēkai tiek piesaistīti jauni lietotāji. Pieaug bibliotēkas popularitāte.	Vismaz 40-50 individuāli un/vai grupās apmācīti lietotāji– seniori gadā.	2022. – 2026.	Pašvaldības finansējums, piesaistītais finansējums
Apmācību programma bibliotēkā pieejamo informācijas resursu izmantošanā	Uzlabojas iedzīvotāju prasmes izmantot informāciju tehnoloģiju piedāvātās iespējas. Tiek samazināta digitālā plaisa. Efektīvāka bibliotēkas pakalpojumu izmantošana. Bibliotēkas apmeklētājiem radīta iespēja plašāk izmantot pieejamos resursus.	Bibliotēkai tiek piesaistīti jauni lietotāji. Pieaug bibliotēkas popularitāte.	Vismaz 100-200 individuāli un/vai grupās apmācīti lietotāju gadā.	2022. – 2026.	Pašvaldības finansējums, piesaistītais finansējums

Aktīvāka komunikācija un sadarbība ar vietējiem uzņēmējiem, profesionālās literatūras un periodikas iegāde atbilstoši uzņēmēju vēlmēm (aptaujas).	Radīta iespēja plašāk izmantot pieejamos resursus. Efektīvāka bibliotēkas pakalpojumu izmantošana.	Bibliotēkai tiek piesaistīti jauni lietotāji. Pieaug bibliotēkas popularitāte.	Vismaz 1 aptauja gadā. Vismaz 1 dalība NVO rīkotajos semināros uzņēmējiem ar prezentāciju par pieejamajiem pakalpojumiem, informatīvajiem materiāliem.	2022. – 2026.	Pašvaldības finansējums, piesaistītais finansējums
3.1. Veicināt sabiedrībā interesi par grāmatu, organizējot lasītveicināšanas un informācijpratības uzlabošanas pasākumus bērnu un jauniešu vidū, kā arī citiem interesentiem					
Tikšanās ar grāmatu autoriem, izdevējiem, ilustratoriem	Akcentēta grāmata kā pastāvīga vērtība un nozīmīgs informācijas nesējs, izcelta grāmatu lasīšana kā izglītotas sabiedrības tradīcija. Tiek attīstīta lasītprasme.	Pieaug pieprasījums pēc grāmatas kā informācijas un saturīgas izklaides avota.	Vismaz 5-7 tikšanās reizes gadā. Lasītāju skaita pieaugums par 4% gadā.	2022. – 2026.	Pašvaldības finansējums, piesaistītais finansējums
Bērniem un jauniešiem pievilcīgas lasītveicināšanas programmas veidošana	Radītas bērniem un jauniešiem interesantas un aizraujošas programmas, kas viņus piesaista bibliotēkai.	Bērnos tiek veicināta interese par grāmatu un lasīšanu, arī bibliotēku. Attīstās sadarbība ar pirmsskolas izglītības iestādēm, skolām, interešu izglītības centriem.	30-40 pasākumi gadā.	2022. – 2026.	Pašvaldības finansējums, piesaistītie līdzekļi, brīvprātīgais darbs.
Pasākumi bērnu vecākiem	Radīta apmācību programma vecākiem bērnu lasītprasmju uzlabošanā.	Vecāki ieguvuši jaunas zināšanas par lasīšanas nozīmi bērnu attīstībā, par to kā veicināt bērnos interesi par grāmatu lasīšanu.	3-5 pasākumi gadā.	2022. – 2026.	Pašvaldības finansējums, piesaistītie līdzekļi, brīvprātīgais darbs.

		Veicināta interese par bibliotēku, grāmatu un lasīšanu.			
Sadarbība ar pirmsskolas izglītības iestādēm un skolām lasītveicināšanas un informācijpratības pasākumu organizēšanā	Veidojas jauna, zinoša bibliotēkas lietotāju paaudze, kas izprot lasīšanas un informācijpratības nozīmi savā attīstībā.	Jauni, zinoši bibliotēkas lietotāji. Veicināta interese par bibliotēku, grāmatu kā informācijas avotu un lasīšanu kā vienu no informācijas ieguves veidiem.	10-12 pasākumi gadā.	2022. – 2026.	Pašvaldības finansējums, piesaistītie līdzekļi.
4.1. Attīstīt bibliotēku kā nozīmīgu sabiedrības saskarsmes centru, piedāvājot dažādus izglītojošos un tematiskus pasākumus dažādām interesēm un gaumēm, kā arī piedāvāt kvalitatīvas un saturīgas brīvā laika pavadīšanas iespējas dažāda vecuma cilvēkiem, īpaši uzmanību pievēršot uz ģimeni vērstām aktivitātēm					
Bibliotēkas kā interešu grupu tikšanās vietas veidošana	Radīta iespēja cilvēkiem pulcēties un apmainīties ar domām par literatūru un citām dažādām tēmām, veidot interešu grupas, kas bibliotēku izmanto kā satikšanās vietu.	Bibliotēkai tiek piesaistīti jauni tās lietotāji. Pieaug bibliotēkas popularitāte. Pastarpināti pieaug apmeklētāju interese arī par atbilstošas tematikas informācijas resursiem.	4-5 tikšanās gadā.	2022. – 2026.	Pašvaldības finansējums, piesaistītie līdzekļi, brīvprātīgais darbs.
Tikšanās ar amatniekiem, sportistiem, māksliniekiem, mūziķiem un citiem radošo profesiju pārstāvjiem	Iedzīvotājiem tiek piedāvātas daudzpusīgas brīvā laika pavadīšanas iespējas	Iedzīvotāju vidē uzlabojas bibliotēkas tēls. Radīta iespēja saturīgi pavadīt brīvo laiku.	3-4 tikšanās gadā.	2022. – 2026.	Pašvaldības finansējums, piesaistītie līdzekļi.
Tematisko izstāžu organizēšana	Iedzīvotājiem tiek piedāvātas kvalitatīvas	Pozitīvas atsauksmes un pieaugoša apmeklētāju	60-75 izstādes gadā.	2022. – 2026.	Pašvaldības finansējums, piesaistītie līdzekļi.

	dažāda rakstura, satura un mēroga izstādes.	ieinteresētība. Pastarpināti pieaug apmeklētāju interese arī par mākslas literatūras fondu.			
Izglītojošu pasākumu organizēšana	Interesentiem tiek piedāvāta iespēja gūt jaunu informāciju, piedalīties domu apmaiņā, kontaktēties ar atbilstošās nozares speciālistiem, veidojot organizētu interešu grupu, kas bibliotēka var izmantot kā satikšanās vietu.	Bibliotēkai tiek piesaistīti jauni, potenciāli tās lietotāji. Pieaug bibliotēkas popularitāte.	5-6 tikšanās gadā.	2022. – 2026.	Pašvaldības finansējums, piesaistītie līdzekļi.
Sadarbība ar pirmsskolas izglītības iestādēm un skolām lasītveicināšanas un informācijpratības pasākumu organizēšanā	Zinoši un lasītgriboši bibliotēkas lietotāji. Veidojas jauna, zinoša bibliotēkas lietotāju paaudze, kas izprot lasīšanas un informācijpratības nozīmi savā attīstībā.	Tiek veidota izpratne par informācijpratību, paplašinot potenciālo bibliotēkas lietotāju loku. Veicināta interese par bibliotēku, grāmatu kā informācijas avotu un lasīšanu kā vienu no informācijas ieguves veidiem.	15-20 pasākumi gadā	2022. – 2026.	Pašvaldības finansējums, piesaistītais finansējums
Attīstošu galda spēļu kolekcijas atjaunošana un tālāka pilnveide	Bērniem, jauniešiem, ģimenēm ir dota iespēja interesanti un saturīgi pavadīt brīvo laiku.	Spēlējot galda spēles, attīstās un uzlabojas savstarpējās komunikācijas prasmes, spriestspēja.	5-7 jaunu spēļu iegāde gadā.	2022. – 2026.	Pašvaldības finansējums, piesaistītie līdzekļi.
Ģimeņu, interešu grupu spēļu turnīru organizēšana,	Tiek dota iespēja interesanti un saturīgi	Bibliotēkai tiek piesaistīti jauni tās lietotāji.	2 turnīri gadā.	2022. – 2026.	Pašvaldības finansējums, piesaistītie līdzekļi.

akcentējot intelektuālās spēles	pavadīt brīvo laiku kopā.	Pieaug bibliotēkas popularitāte. Palielinās bibliotēkas informācijas resursu izmantojamība.			
Sabiedrības grupu integrācijas pasākumi (dialogi, fokusgrupu diskusijas, u.c.)	Noskaidrotas iedzīvotāju un klientu vajadzības un intereses. Pilsoniska un līdzdalīga sabiedrība	Bibliotēkai tiek piesaistīti jauni tās lietotāji. Pieaug bibliotēkas popularitāte. Palielinās bibliotēkas informācijas resursu izmantojamība.	Vismaz 2 pasākumi gadā	2022. – 2026.	Pašvaldības finansējums, piesaistītie līdzekļi.
5.1. Pilnveidot klientu apkalpošanas servisu, ieviešot un attīstot jaunus pakalpojumus, uzlabojot iekšējo un ārējo vidi un izmantojot jaunākās paaudzes tehnoloģiju sasniegumus					
Iedzīvotāju un esošo klientu interešu, vajadzību un apmierinātības izpēte, veicot aptaujas	Noskaidrotas iedzīvotāju un klientu vajadzības un intereses.	Izpētes rezultātā uzziņāts vērtējums esošajiem pakalpojumiem un noskaidrots kādas ir vajadzības, uz kuru bāzes veidot jaunus pakalpojumus vai uzlabot esošos.	1-2 aptaujas gadā, aptaujāti vismaz 100-150 cilvēki.	2022. – 2026.	Pašvaldības finansējums
Bibliotēkas lietotāju pašapkalpošanās iekārtu (grāmatu nodošanas un saņemšanas pakomāta) uzstādīšana	Efektīvāka bibliotēkas lietotāju apkalpošana.	Bibliotēkas lietotāji, kuriem nepieciešams tikai dokumentu saņemšanas/nodošanas pakalpojums var veikt to paši, ietaupot savu laiku. Bibliotēkas darbiniekiem ir iespēja kvalitatīvāk veikt uzziņu un konsultāciju darbu.	10-15 bibliotēkas lietotāji dienā.	2022.	Pašvaldības finansējums, piesaistītie līdzekļi.

Dokumentu elektronisko kopiju piegāde uz klienta e-pastu	Radīta iespēja klientam operatīvi saņemt nepieciešamos materiālus.	Klientam uzlabota informācijas pieejamība – ātri un lēti. Pieaug izsniegums. Paaugstinās iestādes prestižs.	100-200 kopiju gadā.	2022. – 2026.	Pašvaldības finansējums.
Informācijas resursu tematiskie apskati vietējos medijos un mājas lapā – gan rakstītā veidā, gan veidojot videosīžetus.	Apkopota informāciju par kādu noteiktu tematu.	Pieaug pieprasījums pēc reklamētajiem informācijas resursiem. Pieaug izsniegums.	10-12 apskatu gadā	2022. – 2026.	Pašvaldības finansējums, piesaistītie līdzekļi.
Pakalpojuma "Apkalpošana dzīvesvietā" nodrošināšana	Radīta iespēja grāmatas un citus informācijas resursus saņemt cilvēkiem, kuriem ir problēmas nokļūt līdz bibliotēkai.	Bibliotēkai tiek piesaistīti jauni, potenciāli tās lietotāji. Pieaug bibliotēkas popularitāte. Pieaug drukāto materiālu izsniegums.	Apmēram 5-10 apkalpojamo klientu gadā.	2022. – 2026.	Pašvaldības finansējums
Pakalpojumu publicitātes nodrošināšana ar drukātiem materiāliem (grāmatzīmes, bukleti, literārie izdevumi) un elektroniskā formā (reklāmas izvietošana mājas lapā, sociālajos tīklos)	Nodrošināta bibliotēkas pakalpojumu publicitāte, aktuālās informācijas pieejamība.	Pieaug pieprasījums pēc sniegtajiem pakalpojumiem.	Pēc nepieciešamības, atbilstoši pasākumu skaitam un apmeklētībai	2022. – 2026.	Pašvaldības finansējums, piesaistītie līdzekļi.
Lietotāju datoru (15) nomaiņa	Nodrošināta iespēja lietotājiem saņemt kvalitatīvus informācijas pakalpojumus un	Bibliotēkai tiek piesaistīti jauni lietotāji. Uzlabojas iedzīvotāju prasme izmantot	300-500 apmeklējumu gadā.	2023. – 2026.	Pašvaldības finansējums, piesaistītais finansējums

	komunicēt virtuālajā vidē.	informāciju tehnoloģiju piedāvātās iespējas. Tiek mazināta digitālā plaisa.			
Mobilās mācību klases datoru (10) nomaiņa	Nodrošināta iespēja lietotājiem un reģiona bibliotēku darbiniekiem saņemt kvalitatīvus informācijas pakalpojumus un komunicēt virtuālajā vidē.	Uzlabojas iedzīvotāju prasme izmantot informāciju tehnoloģiju piedāvātās iespējas. Tiek mazināta digitālā plaisa. Iespēja rīkot izbraukuma apmācības tuvāk iedzīvotājiem un bibliotēku darbiniekiem.	6-10 izbraukuma apmācības gadā	2023.	Pašvaldības finansējums, piesaistītais finansējums
Bibliotēkas apmeklētāju plūsmas uzskaites sistēmas iegāde	Tiks pilnveidota/uzlabota bibliotēkas apmeklētāju plūsmas uzskaitē	Bibliotēkas statistisko datu uzskaitē būs precīzāka.		2023.	Pašvaldības finansējums, piesaistītais finansējums
Grāmatu drošības diega aktivizētājs un deaktivizētājs bērnu literatūras nodaļā	Ātrāka lietotāju apkalpošana	Uzlabojas lietotāju apkalpošanas kvalitāte.		2024.	Pašvaldības finansējums
Bibliotēkas āra teritorijas sakopšana un vides pielāgošana interaktīvām āra aktivitāšu vajadzībām	Pakalpojums veicinātu lietotāju apmierinātību ar bibliotēkas piedāvātajiem pakalpojumiem.	Bibliotēkas apmeklētāji ilgāk uzkavētos bibliotēkā. Lielākas iespējas izmantot bibliotēkas piedāvātos pakalpojumus pandēmijas laikā.		2022. – 2026.	Pašvaldības finansējums, piesaistītie līdzekļi



Bibliotēkas ēkas fasādes apdares atjaunošana	Uzlabota ārējā vide	Uzlabojas bibliotēkas vizuālais tēls.		2023.	Pašvaldības finansējums, piesaistītie līdzekļi
Individuālās klusās lasītavas ierīkošana bibliotēkā	Uzlabotas telpas lasītājiem, kuriem saziņai vai darbam nepieciešams klusums	Lielākas iespējas izmantot bibliotēkas piedāvātos pakalpojumus konfidencialai saziņai un pandēmijas laikā.	300-400 pakalpojuma izmantotāji gadā	2023. – 2024.	Pašvaldības finansējums, piesaistītie līdzekļi
Bibliotēkas zīmola, tēla un apkalpošanas standarta izveide	Izstrādāts vienots standarts	Uzlabojas bibliotēkas vizuālais tēls. Darbiniekiem ir skaidri apkalpošanas pamatprincipi.		2023.	
6.1. Attīstīt darbinieku kompetences, paaugstinot viņu kvalifikāciju un veidojot bibliotēku par mūsdienīgu un nozīmīgu profesionālās informācijas, metodiskās palīdzības un izglītības centru novadā un reģionā.					
Kontaktu un kopīgu aktivitāšu veidošana ar radniecīgām bibliotēkām ārvalstīs	Starptautiski projekti, dalība starptautiskās konferencēs, pieredzes braucieni.	Jauni kontakti, iegūtas jaunas zināšanas un prasmes	1 starptautisks projekts plānošanas periodā 2 pieredzes braucieni plānošanas periodā Vismaz 2 apmeklētas starptautiskās konferences plānošanas periodā	2022. – 2026.	Pašvaldības finansējums, piesaistītie līdzekļi.
Kontaktu un kopīgu aktivitāšu veidošana ar bibliotēkām Latvijā	Profesionālas reģionālās konferences un semināri par nozīmīgām nozares tēmām. Savstarpējas pieredzes apmaiņas pasākumi.	Jauni kontakti, iegūtas jaunas profesionālās zināšanas un pilnveidotas prasmes. Jaunas idejas pakalpojumu	2 – 3 semināri gadā, 1-2 konferences, 1 pieredze apmaiņas pasākums gadā.	2022. – 2026.	Pašvaldības finansējums, piesaistītie līdzekļi.

		kvalitātes uzlabošanai, darbu pilnveidošanai.			
Darbinieku kvalifikācijas paaugstināšana, apmeklējot kvalitatīvus profesionālās pilnveides kursus	Darbinieki ir ieguvuši jaunas zināšanas un apguvuši jaunas prasmes.	Iegūtās zināšanas paaugstina darbinieku kompetenci un nodrošina iespēju sniegt pakalpojumus jaunā kvalitātē, veicina jaunu pakalpojumu pieāvājumu.	Katram darbiniekam vismaz 1 apmācības gadā.	2022. – 2026.	Pašvaldības finansējums, piesaistītie līdzekļi.
Profesionālās pilnveides pasākumu organizēšana reģionā	Reģiona bibliotēku darbinieki ir ieguvuši jaunas zināšanas un apguvuši jaunas prasmes. Izlīdzinās pakalpojumu sniegšanas līmenis reģionā. Veidojas jauni pakalpojumi visās bibliotēkās.	Iegūtas jaunas profesionālās zināšanas un pilnveidotas prasmes. Bibliotekārie un informācijas pakalpojumi jaunā kvalitātē, kas tiek nodrošināti visiem reģiona iedzīvotājiem.	Vismaz 6 profesionālās pilnveides pasākumi gadā.	2022. – 2026.	Pašvaldības finansējums, piesaistītie līdzekļi.

## 4. BIBLIOTĒKAS KRĀJUMA KOMPLEKTĒŠANAS POLITIKA

Preiļu novada pašvaldības iestāde  
**PREIĻU GALVENĀ BIBLIOTĒKA**

Reģistrācijas Nr. 40900025302

Juridiskā adrese: Kārsavas iela 4, Preiļi, Preiļu nov., LV 5301  
konts Nr. LV08UNLA0026000130630, A/s SEB banka, kods UNLALV2X  
konts Nr. LV81HABA0551019925560, A/s SWEDBANK, kods HABALV22  
mob.t .29991263, elektroniskais pasts [preilu.biblioteka@preili.lv](mailto:preilu.biblioteka@preili.lv)

Apstiprinu:

Preiļu Galvenās bibliotēkas vadītāja

Iļona Skorodihina \_\_\_\_\_

2022.gada 22.augustā

### PREIĻU GALVENĀS BIBLIOTĒKAS KRĀJUMA KOMPLEKTĒŠANAS POLITIKA

#### Ievads

Preiļu Galvenā bibliotēka ir Preiļu novada domes kultūras, izglītības un informācijas iestāde, kas Bibliotēku likumā noteiktā kārtībā reģistrēta Latvijas Republikas Kultūras ministrijā un veic pasaules kultūras mantojuma-iespieddarbu, elektronisko izdevumu, rokrakstu un citu dokumentu uzkrāšanu, sistematizēšanu, katalogizēšanu, bibliografēšanu un saglabāšanu, kā arī nodrošina tajā esošās informācijas publisku pieejamību un tās izmantošanu.

Bibliotēkas krājumos esošie iespieddarbi, elektroniskie izdevumi, rokraksti un citi dokumenti neatkarīgi no to autoru politiskās, ideoloģiskās, reliģiskās vai cita veida orientācijas vai informācijas, kas tajos ietverta, ir pieejami ikvienai personai bibliotēkas izmantošanas noteiktajā kārtībā.

Bibliotēka attiecībā uz krājumu veidošanu ir neatkarīga. Ierobežojumus bibliotēkas krājumu veidošanā var noteikt ar likumu.

Izstrādājot krājuma attīstības koncepciju, bibliotēka balstās uz:

- Latvijas Republikas Bibliotēku likumu,
- LR MK noteikumi Nr.317 “Nacionālā bibliotēku krājuma noteikumi”,
- LR MK noteikumi Nr.415 “Bibliotēku darbībai nepieciešamā finansējuma normatīvi”,
- LR MK noteikumi Nr.355 “ Vietējās nozīmes bibliotēku tīkla darbības noteikumi”,
- Publisko bibliotēku pakalpojumi: IFLA/UNESCO vadlīnijas attīstībai,
- Krājuma veidošanas vadlīnijas bibliotēkām.

### **Preiļu Galvenās bibliotēkas misija:**

Aktīvi piedalīties informācijas sabiedrības veidošanas procesā, veicināt uz zināšanām balstītas sabiedrības attīstību. Nodrošināt lietotājiem nepieciešamo informāciju, saturīgu brīvā laika pavadīšanu.

### **Bibliotēkas krājuma komplektēšanas mērķi**

Preiļu GB krājums ir universāls un tiek veidots atbilstoši administratīvās teritorijas attīstības interesēm.

Veidojot krājumu, Preiļu GB nodrošina Preiļu pilsētas un novada iedzīvotājiem:

- Atbalstu formālajai un mūžizglītībai;
- Pirmo saskarsmi ar grāmatu;
- Piekļuvi informācijai gan drukātā, gan elektroniskā formātā;
- Piekļuvi valsts un pašvaldības dokumentiem;
- Mūsdienīgu informācijas iespēju pieejamību ikvienam iedzīvotājam;
- Aktuālu, sabiedrības vajadzībām atbilstošu krājumu;
- Piekļuvi informācijai, kas nodrošina ekonomiskās zināšanas un sociālo attīstību;
- Iespēju attīstīt lasīšanas iemaņas;
- Novadpētniecības krājuma saglabāšanu un papildināšanu;
- Iespēju atpūsties un saturīgi pavadīt brīvo laiku.

### **Esošās situācijas analīze**

Bibliotēka veic arī reģiona galvenās bibliotēkas funkcijas Preiļu novada pašvaldības publiskajām (21) un izglītības iestāžu bibliotēkām (11), koordinē to darbu, sniedz metodisko un konsultatīvo palīdzību.

Bibliotēka apkalpo visus Preiļu novada iedzīvotājus un arī citu reģionu, pilsētu iedzīvotājus, neatkarīgi no tā kurā bibliotēkā ir vai nav reģistrēts.

Viens no svarīgākajiem krājuma izmantošanas aspektiem ir lietotāju skaits, kuriem ir nepieciešami mūsu bibliotēkas pakalpojumi. Tabula atspoguļo statistiskos datus par lietotāju skaitu Preiļu GB.

	<b>2017</b>	<b>2018</b>	<b>2019</b>	<b>2020</b>	<b>2021</b>
<b>Lietotāju skaits</b>	2912	2845	2879	2162	1544
<b>Lietotāji - bērni</b>	984	1246	964	733	509
<b>Apmeklējumu skaits</b>	54127	50802	48488	15539	18248
<b>Izsniegums</b>	75727	73473	71206	44217	58352
<b>Krājums</b>	66536	64519	61938	61699	61061

Preiļu GB apkalpes zonā atrodas Preiļu 1.pamatskola, Preiļu 2.vidusskola, Jāņa Eglīša Preiļu Valsts ģimnāzija, Preiļu Brīvā skola, Rīgas Tūrisma un radošās industrijas tehnikuma Preiļu

struktūrvienība un pirmsskolas izglītības iestāde “Pasaciņa”, kā arī dažādas biedrības (pensionāru, invalīdu, sieviešu).

Atbilstoši LR MK Noteikumiem Nr.355 “Vietējās nozīmes bibliotēkas tīkla darbības noteikumi”

3.4. minimālais jaunieguvumu skaits pašvaldību bibliotēkās ir ne mazāks par 180 izdevumiem gadā uz katriem 1000 pašvaldības teritorijas iedzīvotājiem.

2021.gadā kopējais Preiļu GB jaunieguvumu skaits bija 2694 eksemplāri, tajā skaitā grāmatas – 1382 eksemplāri, seriālizdevumi - 1284 eksemplāri, audiovizuālie un pārējie izdevumi – 28 .

*Tabula “Jaunieguvumi”*

	2017	2018	2019	2020	2021
<b>Jaunieguvumi kopā</b>	2745	2581	2913	3332	2694
<b>t.sk. grāmatas</b>	1521	1434	1702	1830	1382

*Tabula “Krājuma komplektēšanas finansiālais nodrošinājums”*

	2019	2020	2021
Finansējums krājuma komplektēšanai	15 138	15602	15961
<i>t.sk. pašvaldības finansējums</i>	14 922	14658	14896
Grāmatām	11 998	11645	11 623
<i>t.sk. bērnu grāmatām</i>	3072	2404	2172
Periodiskajiem izdevumiem	2924	3013	3273
Finansējums krājumam uz 1 iedz. apkalpes zonā (pašvaldības finansējums)	2,26	2,25	2,49

Pēc Pilsonības un migrācijas lietu pārvaldes (PLMP) datiem uz 2022. gada 1. janvāri Preiļu pilsētā ir deklarēti 6404 iedzīvotāji.

Pēc LR MK Noteikumiem Nr.355 jaunieguvumu skaitam jābūt 1170 eksemplāriem, kas atbilst iepriekšminētajiem noteikumiem. Pēdējo trīs gadu griezumā piešķirtais finansējums Preiļu GB jaunieguvumu iegādei ir vairāk vai mazāk līdzvērtīgs, ar tendenci nedaudz palielināties.

Pārskata periodā daudz strādāts pie krājuma kvalitātes uzlabošanas – norakstīti gan dubleti, mazpieprasītie izdevumi, saturā novecojuši un nolietotie. Laika periodā no 2019. gada līdz 2021. gadam no krājuma izslēgtas 12397 vienības. No jauna krājumā saņemtas 8939 vienība, no kurām lielākā daļa ir iegādāta par pašvaldības līdzekļiem. Preiļu GB krājums uz 01.01.2020. bija 61938 vienības, bet uz 01.01.2022. ir 61061 vienības. Samazinājums par 1,42 %. Bibliotēkas pamatfondu veido monogrāfiskie izdevumi (90 %), seriālizdevumi (9 %), pārējie dokumenti (1%).

Bibliotēkas krājums ir universāls un nodrošina ar informāciju visu vecumu interešu grupas.

Tematiski Preiļu GB krājumu veido:

- vispārīgā nodaļa – 1,9%
- sociālās zinātnes – 19%
- dabas zinātnes – 3,7%
- tehnika – 4,6%
- medicīna – 3,6%
- lauksaimniecība – 2%
- māksla – 7%
- sports – 0,8%
- literatūrzinātne – 1,7%
- valodniecība – 2%
- ģeogrāfija – 1,6%
- daiļliteratūra – 42%
- pirmsskolas un jaunākā vecuma bērniem – 14%

Vērtējot ikdienas apmeklētāju prasības, analizējot atteikuma reģistru, noteiktas nozares, kuru saturam turpmākajā krājuma komplektēšanas darbā jāpievērš pastiprināta uzmanība:

- inženierzinības, tehniskās zinātnes,
- medicīnas zinātnes,
- jurisprudences,
- datorzinātnes,
- reklāma, mediji,
- izglītības nozaru aktualitātes.

Literatūras izsniegums 2021. gadā ir 58 352 eksemplāri. Salīdzinot ar iepriekšējo pārskata periodu, izsniegums ir palielinājies gan grāmatām, gan periodiskajiem izdevumiem. Analizējot literatūras izsniegumu pa valodām, atklājas, ka 81 % lietotāju lasa latviešu valodā, 17,8 % lasa krievu valodā, 0,2% lasa latgaliešu valodā un 1 % svešvalodās.

Nav pieprasījuma un intereses par audiovizuālajiem izdevumiem CD un DVD formātā, tādēļ tos iegādājamiem reti, visbiežāk, novadpētniecības krājumam. Pagaidām tiek atlikts jautājums par e-grāmatu iegādi, jo no lietotāju puses nav bijusi ieinteresētība par šāda veida resursiem.

Preiļu GB galvenās lietotāju grupas ir pirmsskolas vecuma bērni, skolēni, studenti, nodarbinātie, bezdarbnieki, pensionāri.

Lietotāju sastāvs (%) 2021. gadā:

- līdz 18 gadiem – 32 %
- nodarbinātie – 28 %
- bezdarbnieki – 7 %
- pensionāri – 10 %
- studenti – 6 %
- citi (mājsaimnieces, institucionālie, u.c.) – 17 %

**Krājuma veidošanas vispārīgie principi:**

- Informācijas resursiem jāatspoguļo dažādi viedokļi;
- Izvēloties dokumentus nav pieļaujama politiska, konfesijāla, komerciāla vai cita ietekmēšana;

- Bibliotēkas krājumam jāatbilst vietējās sabiedrības interesēm un vajadzībām;
- Informācijas resursiem jānodrošina pieeja dažādos formātos;
- Ņemt vērā KM un LNB ieteikumus, rekomendācijas.

#### **Prioritātes krājuma komplektēšanā:**

- novadpētniecības resursi par Preiļiem un Preiļu reģionu,
- latviešu oriģinālliteratūra,
- izdevumi mācību un studiju atbalstam (jurisprudence, pedagoģija, medicīna, friziermāksla, Latvijas vēsture utt.),
- izdevumi dažādu nozaru speciālistiem (pedagoģija, psiholoģija, loģistika, ekonomika, finanses u.c.),
- uzziņu resursi (vārdnīcas, enciklopēdijas, rokasgrāmatas).
- 

#### **Nozaru literatūras komplektēšanas kritēriji**

Preiļu GB krājums ir universāls. Minimālajā līmenī tiek komplektēta visu nozaru literatūra. Padziļināti komplektē tādas nozares kā:

- Filosofija
- Psiholoģija
- Sociālās zinātnes
- Matemātika
- Fizika
- Ķīmija
- Medicīna
- Inženierzinības
- Grāmatvedība
- Menedžments, mārketingi, sabiedriskās attiecības;
- Mākslas vēsture
- Glezniecība
- Mūzika
- Valodniecība
- Literatūrzinātne
- Ģeogrāfija
- Vēsture

Bibliotēkā veido speciālu krājumu – novadpētniecības dokumentu fondu, kurā tiek vākti materiāli par Preiļu novadu un tā iedzīvotājiem, neatkarīgi no izdevuma veida un izdošanas vietas.

#### **Daiļliteratūras komplektēšanas kritēriji:**

- Lasītāju pieprasījums
- Kritikas vērtējums
- Iesējums
- Cena

### **Valodu aptvērums:**

Pamatā resursi tiek komplektēti latviešu un krievu valodā, minimālajā apmērā arī angļu, vācu, franču valodās.

### **Dokumentu atlases kritēriji:**

- Atbilstība lietotāju vajadzībām un interesēm;
- Nozaru speciālistu vērtējums;
- Izdevuma kvalitāte;
- Publikācijas forma un stils;
- Valodas aspekts;
- Cena;
- Iesējuma kvalitāte.

Krājums tiek komplektēts pamatā latviešu valodā un vienā eksemplārā. Krievu valodā komplektē daiļliteratūru un atsevišķus nozaru izdevumus – ievērojamu cilvēku biogrāfijas, vēsturiskus izdevumus, medicīna, psiholoģija. Bibliotēkas krājums tiek papildināts ar izdevumiem arī citās svešvalodās. Latviešu valodā tiek komplektēts apmēram 73 % krājuma un pārējie 27 % - svešvalodās.

Paaugstināta pieprasījuma literatūru iepērk vairākos eksemplāros.

### **Krājumā nekomplektē:**

- Pornogrāfisku, rasistisku, naidu kurinošu literatūru;
- Īslaicīgas nozīmes literatūru (bukleti, reklāmas, aicinājumi, partiju programmas u.tml.);
- Pamatskolas un vidusskolas mācību grāmatas;
- Attēlizdevumus (izņemot novadpētniecību);
- Rokrakstus (izņemot novadpētniecību);

### **Krājuma komplektēšanas avoti:**

- pirkumi (Virja LK, Zvaigzne ABC, Latvijas grāmata, Janus)
  - ✓ grāmatu tirdzniecības bāzēs – Latvijas grāmata, Janus,
  - ✓ izdevniecības Zvaigzne ABC grāmatnīcā Preiļos,
  - ✓ izbraukuma tirdzniecībā.
- Abonēšana
- Dāvinājumi
- Nozaudēto izdevumu aizvietošana
- Dalība VKKF mērķprogrammās – „*Jaunu grāmatu un citu izdevumu iegāde bibliotēkās*”, „*Bērnu žūrija*”, u.c.

### **Finansējuma avoti:**

- Preiļu novada domes budžeta asignējumi;
- Dalība projektos;
- Ziedojumi un dāvinājumi.

Budžeta līdzekļu sadalījums starp grāmatām un periodiku ir aptuveni 75% pret 25%.

### **Dāvinājumu pieņemšanas kritēriji**



Bibliotēkā ir izstrādātas vadlīnijas dāvinājumu pieņemšanai Preiļu Galvenās bibliotēkas krājumam. Ja akcentējam galvenos punktus, tad:

- Bibliotēka pieņem grāmatas un citus izdevumus, ja dāvinātājs piekrīt, ka dokuments tiks izmantots bibliotēkā pēc tā nepieciešamības. Tas var tikt uzskaitīts bibliotēkas krājumā, var tikt izmantots nolietota izdevuma aizvietošanai ar identisku,
- Bibliotēka patur tiesības saņemt dāvinājumus nodot tālāk citām pagastu vai skolu bibliotēkām, vai arī ielikt plauktā “Maināmieš”,
- Aktualitāte – paaugstināta pieprasījuma literatūra,
- Izdevuma nolietojuma pakāpe – jaunas vai mazlietotas,
- Atsevišķos gadījumos var pieņemt dāvinājumu, ja tā vizuālais izskats nav apmierinošs, bet dokumentam ir kultūrvēsturiska nozīme,
- Izdošanas laiks – pēdējo 3-5 gadu literatūra, ja tā nav krājumā.

### **Krājuma rekomplektēšana (norakstīšana).**

Katru gadu notiek dokumentu izvērtēšana, atlase un materiālu norakstīšana. Izvērtēšana tiek veikta pēc kritērijiem:

- Dokumentu fiziskais stāvoklis,
- Dokumentu apgrozība,
- Dokumentu izdošanas gads, tā saturiskā atbilstība mūsdienu prasībām.

### **Krājuma rekomplektēšanas (*norakstīšanas*) iemesli:**

- Nolietoti izdevumi;
- Novecojuši pēc satura;
- Liekie dubleti;
- Izdevumi bojāti dažādu iemeslu dēļ;
- Nozaudēti izdevumi;
- Dokumenti nav atgūstami lietotāju vainas dēļ;
- mazlietoti, nepieprasīti izdevumi.

### **Abonēto presi bibliotēka glabā:**

- Laikrakstus – 2 gadi;
- Reģionālos laikrakstus un žurnālus – pastāvīgi;
- Nozaru žurnālus – pēc vajadzības;
- Populāra rakstura žurnālus – 2 gadi.

## **Krājuma satura raksturojums, izmantojot Conspectus modeli**

### **Krājuma dziļuma indikatori:**

- 0 konkrēto nozari nekomplektē
- 1 minimāls informācijas līmenis (nodrošina nelielu, vispārēju informāciju par nozari vai tēmu)

- 2 pamatinformācijas līmenis (krājumā ir pamatgrāmatas konkrētajā nozarē, monogrāfiju un uzziņu dokumentu krājums ir ierobežots)
- 3 studiju līmenis (krājums, kas sniedz informāciju par nozari sistemātiskā veidā, koledžu un bakalaura studiju līmenis, plašs monogrāfiju un uzziņu dokumentu klāsts)
- 4 pētniecības līmenis (nodrošina studijas maģistratūrā, specializēts monogrāfiju un periodisko izdevumu krājums)
- 5 visaptverošs līmenis (plaši komplektēts krājums specifiski definētā zināšanu jomā, materiāli tiek komplektēti daudzās lietotajās valodās, nodrošina pieeju visa veida elektroniskajiem materiāliem).

### **Valodu kodi:**

L – dokumenti latviešu valodā

C – papildus tiek komplektēti dokumenti svešvalodās (t. sk. krievu valodā)

### **Daiļliteratūras komplektēšana:**

latviešu oriģinālliteratūra – iespējami visaptverošs līmenis,

tulkotā daiļliteratūra – Latvijā izdota literatūra, pasaules klasiķu darbi, pieprasīti izdevumi, novērtējot autora popularitāti pēc lietotāju pieprasījuma,

daiļliteratūra svešvalodās – ņemot vērā lietotāju pieprasījumu.

## Nozaru literatūras komplektēšana:

Nozares	Pieaugušo nodaļa		Bērnu literatūra nodaļa	
	Informācijas līmenis	Valodas līmenis	Informācijas līmenis	Valodas līmenis
0 – datorzinības, enciklopēdijas, vārdnīcas	3	C	2	L
1 – filozofija, psiholoģija, loģika, ētika	3	C	1	L
2 - reliģija	2	L	1	L
30 – sabiedriskās zinātnes	3	C	1	L
39 – etnoloģija, folklorā	3	C	2	L
5 – matemātika, dabaszinātnes	3	C	2	L
61 - medicīna	3	C	1	L
62 - inženierzinātnes	3	C	1	L
63 – lauksaimniecība, mežsaimniecība, zivsaimniecība	2	C	1	L
64 – mājturība, mājsaimniecība, rokdarbi	3	C	2	L
65 – uzņēmējdarbība, ražošanas organizēšana	3	C	0	0
66/68 – dažādas rūpniecības nozares	2	C	0	0
69 – celtniecība, būvniecība	3	C	0	0
7 – māksla, mākslas vēsture	3	L	1	L
71/72 – pilsētībūvniecība, arhitektūra	2	L	1	L
73 – plastiskās mākslas, tēlniecība, keramika	2	L	1	L
74 – zīmēšana, dizains, lietišķā māksla	2	L	1	L
75/76 – glezniecība, grafiskā māksla	3	C	1	L
77 – fotogrāfija, kinematogrāfija	2	L	0	0
78 - mūzika	3	C	2	L
79 – skatuves māksla, svētki, brīvā laika pavadīšana	3	C	2	L
796 - sports	2	L	1	L
81 - valodniecība	3	C	2	C
82 – literatūrzinātne	3	L	2	L
91 - ģeogrāfija	3	C	2	L
93/94 - vēsture	3	C	2	L

## 5. ĪSTENOŠANAS UZRAUDZĪBAS KĀRTĪBA

Monitorings ir uzraudzīšanas un analizēšanas sistēma, kas izveidota, lai apkopotu informāciju par esošo situāciju un izmaiņām saistībā ar Stratēģijā noteikto. Monitorings nepieciešams, lai pārliecinātos, ka faktiskā aktivitāšu norise atbilst plānotajam.

Monitorings sastāv no šādām sadaļām:

- Pārskats par periodā paveikto;
- Statistisko rādītāju analīze;
- Pašreizējās situācijas izvērtējums;
- Sasniegto rezultātīvo rādītāju salīdzinājums ar plānoto.

Stratēģijas izvērtēšanā tiek izmantoti šādi kvantitatīvi rādītāji, kas sasniegti Stratēģijas darbības periodā:

- Bibliotēkas lietotāju skaits;
- Bibliotēkas krājuma dinamika;
- Bibliotēkas apmeklējums un izsniegums;
- Bibliotēkas organizēto norišu skaits;
- Attālināto pakalpojumu lietotāju un izmantojumu skaits;
- Preiļu novada Izglītības pārvaldē licencētu mūžizglītības programmu skaits;
- Materiālās un tehniskās bāzes atjaunošanu raksturojoši dati un finansējuma dinamika;
- Iesniegto un īstenoto projektu skaits;
- Daļība nacionālos un starptautiskos pasākumos, projektos un tīklos;
- Bibliotēkas sasniegumi nacionālā un starptautiskā līmenī;
- Bibliotēkas organizēto semināru, apmācību un profesionālās pilnveides braucienu skaits;

Kvalitatīvie rādītāji:

- Bibliotēkas apmeklētāju sniegtais vērtējums aptaujās un fokusgrupās;
- Dažādu mērķauditoriju pozitīvs vērtējums par Bibliotēkas piedāvājumu;
- Definēti Bibliotēkas nozīmīgākie pasākumi, nodrošināta to ilgtspēja;
- Inovatīvu pakalpojumu ieviešana Bibliotēkā.

### 5.1. Stratēģijas izpildes rezultatīvie rādītāji

Rādītājs	Rādītāja vērtība iepriekšējam attīstības periodam noslēdzoties (2021)	Vēlamā attīstības tendence 2026. gadā
Finansējums darbinieku atalgojumam	26 1632	Palielinās par 20%
Finansējums kārtējiem izdevumiem un kapitālajiem izdevumiem (bez darbinieku atalgojuma un krājuma komplektēšanas)	47 109	Palielinās par 15%

Finansējums krājuma komplektēšanai	14 896	Palielinās par 20%
Bibliotēkas lietotāju skaits	1 544	Palielinās par 20%
Bibliotēkas apmeklējums (fiziskais)	18 248	Palielinās par 15%
Virtuālais apmeklējums (bez sociālajiem tīkliem)	27 226	Palielinās par 5%
Sekotāju skaits sociālajos tīklos	Draugiem.lv – 943 Facebook – 1175 Instagram – 70 TikTok – 201	Palielinās par 15%
Izsniegums	58 352	Nesamazinās
Jaunieguvumu skaits	2 694	Palielinās par 5%
Izslēgto dokumentu kopskaits	3 332	Nemainīgs
Abonēto datubāzu skaits	2	Nemainīgs
Bibliotēkas veidoto digitālo kolekciju skaits	2	Vismaz 1-2 gadā
Bibliotēkas organizēto pasākumu skaits	127	Nemainīgs
Tematisko izstāžu skaits	62	Palielinās par 15%
Preiļu novada Izglītības pārvaldē licencētu mūziklītības programmu skaits	-	2
Iesniegto projektu skaits	2	2-3 gadā
Īstenoto projektu skaits	6	2-3 gadā
Bibliotēkas īstenoto semināru, apmācību un profesionālās pilnveides braucienu skaits	7	Nesamazinās
Aptaujas par iedzīvotāju apmierinātību ar bibliotēkas pakalpojumiem	1	1-2 gadā
Lasītprasmes veicināšanas programmu skaits	3	Nemainīgs