

*APSTIPRINĀTS*  
*Preiļu novada domes*  
*2018. gada 22. jūnija sēdē*  
*Protokols Nr.7., lēmums Nr.12.*



**Preiļi**

# **PREIĻU NOVADA DOMES 2017. GADA PUBLISKAIS PĀRSKATS**

**Preiļu novada pašvaldība**  
Raiņa bulvāris 19, Preiļi, Preiļu novads, LV-5301  
Tālrunis 65322766,  
e-pasts [dome@preili.lv](mailto:dome@preili.lv)

Reģistrācijas Nr. 90000065720  
AS SEB BANKA  
Budžeta konts LV71UNLA00 26000 130630

## SATURS

<b>1. ZIŅAS PAR PAŠVALDĪBU</b> .....	<b>3</b>
1.1. Teritorija.....	3
1.2. Iedzīvotāji.....	4
<b>2. PREIĻU NOVADA DOME</b> .....	<b>6</b>
2.1. Domes sastāvs .....	7
2.2. Komitejas un komisijas .....	8
2.3. Pašvaldības pārvalde .....	9
2.4. Dzīvesvietas deklarēšana.....	10
2.5. Pārskats par Preiļu novada Bāriņtiesas darbu 2017. gadā.....	11
2.6. Izmaiņas saistošajos noteikumos.....	12
<b>3. PREIĻU NOVADA PAŠVALDĪBAS BUDŽETS</b> .....	<b>13</b>
3.1. Pamatbudžeta ieņēmumi .....	14
3.2. Pamatbudžeta izdevumi.....	16
3.3. Pašvaldības kapitāla un materiālo vērtību ieguldījums Preiļu novada uzņēmumos .....	31
3.4. Zvērināta revidenta atzinums .....	32
<b>4. INFORMĀCIJA PAR NOZĪMĪGĀKAJIEM VEIKUMIEM UN NOTIKUMIEM NOVADĀ</b> .....	<b>35</b>
4.1. Nozīmīgākie veikumi un notikumi novadā izglītības jomā .....	35
4.2. Preiļu novada jauniešu centrs “Četri” 2017. gadā.....	36
4.3. Nozīmīgākie veikumi un notikumi novadā kultūras jomā .....	39
<b>5. PREIĻU NOVADA TŪRISMA INFORMĀCIJAS CENTRA DARBĪBA 2017. GADĀ</b> .....	<b>43</b>
<b>6. PAŠVALDĪBAS POLICIJAS INFORMĀCIJA PAR VEIKUMIEM SABIEDRISKĀS KĀRTĪBAS NODROŠINĀŠANĀ</b> .....	<b>46</b>
<b>7. PAŠVALDĪBĀ IZSTRĀDĀTĀ ATTĪSTĪBAS PROGRAMMA UN PROJEKTI</b> .....	<b>48</b>
7.1. Uzņēmējdarbības jomā.....	55
7.2. Pašvaldības darba pilnveidošana komunikācijai ar iedzīvotājiem.....	57
<b>8. SOCIĀLĀ NODROŠINĀŠANA UN APRŪPE</b> .....	<b>59</b>



# 1. ZIŅAS PAR PAŠVALDĪBU

Pašvaldības nosaukums	<b>Preiļu novada dome</b>
Pašvaldības juridiskā adrese	Preiļi, Raiņa bulv. 19, LV- 5301
Nodokļu maksātāja reģistrācijas numurs un datums	LV 90000065720, reģistrācijas datums 22.03.1996.
Finanšu gads	01.01.2017 – 31.12.2017.
Domes skaitliskais sastāvs	15 deputāti
Domes priekšsēdētājs	Maruta Plivda
Domes priekšsēdētāja vietnieks	Juris Želvis
Domes izpilddirektors	Vladimirs Ivanovs
Galvenā grāmatvede	Skaidra Mukāne
Zvērinātā revidente	Biruta Novika, Sertifikāts Nr.106., SIA “Nexia Audit Advice”



*1. attēls. Preiļu pilsēta*

## 1.1. Teritorija

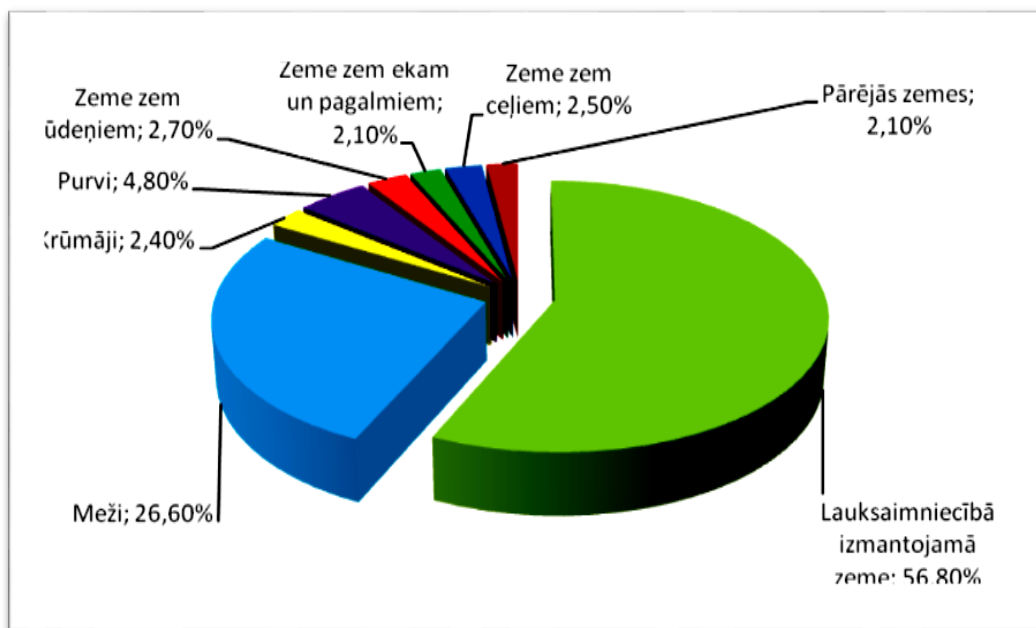
Preiļu novada kopējā teritorija – 364,4 km<sup>2</sup>. Preiļu novadā ietilpst Preiļu pilsēta, Aizkalnes pagasts, Preiļu pagasts, Pelēču pagasts un Saunas pagasts.

*1. tabula.*

<b>Teritoriālās vienības</b>	<b>Platība</b>
Preiļu pilsēta	5,2 km <sup>2</sup>
Aizkalnes pagasts	73,3 km <sup>2</sup>
Preiļu pagasts	79,3 km <sup>2</sup>
Pelēču pagasts	84,2 km <sup>2</sup>
Saunas pagasts	122,4 km <sup>2</sup>

Attālums no novada administratīvā centra līdz Rīgai – 212 km.

Attālums no tālākā Pelēču pagasta gala līdz Preiļu pilsētai (administratīvajam centram) ir 27 km. Lielāko daļu novada teritorijas aizņem: lauksaimniecībā izmantojamā zeme – 57%, meža zeme – 27%.



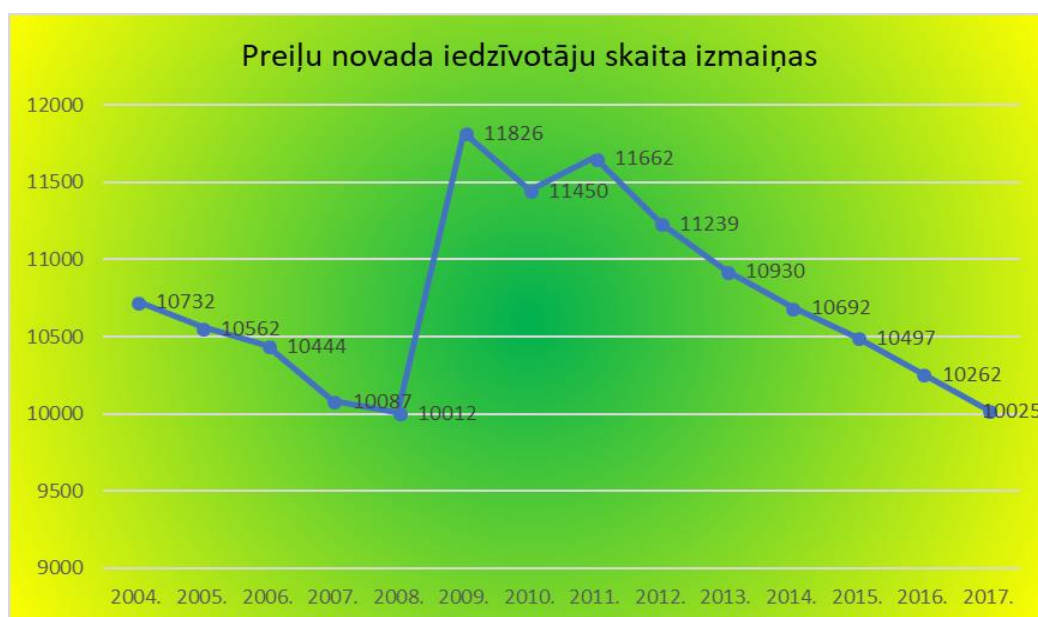
2. attēls. Teritorijas sadalījums novadā

## 1.2. Iedzīvotāji

Uz 01.01.2018. pēc Pilsonības un migrācijas lietu pārvaldes (*turpmāk - PMLP*) datiem Preiļu novadā ir 10 025 iedzīvotāju, no kuriem 6547 ir darbspējas vecumā (65,31 %), 1341 - līdz darbspējas vecumam (13,38 %) un 2137 pēc darbspējas vecuma (21,31 %).

Salīdzinot ar 2016. gadu migrācijas un negatīvās demogrāfiskās situācijas rezultātā iedzīvotāju skaits samazinājies par 667 iedzīvotājiem.

2017. gadā Preiļu novada dzimtsarakstu nodaļā reģistrētas 88 dzimšanas, 49 laulības un 186 miršanas gadījumi.



3. attēls. Iedzīvotāju skaita izmaiņas

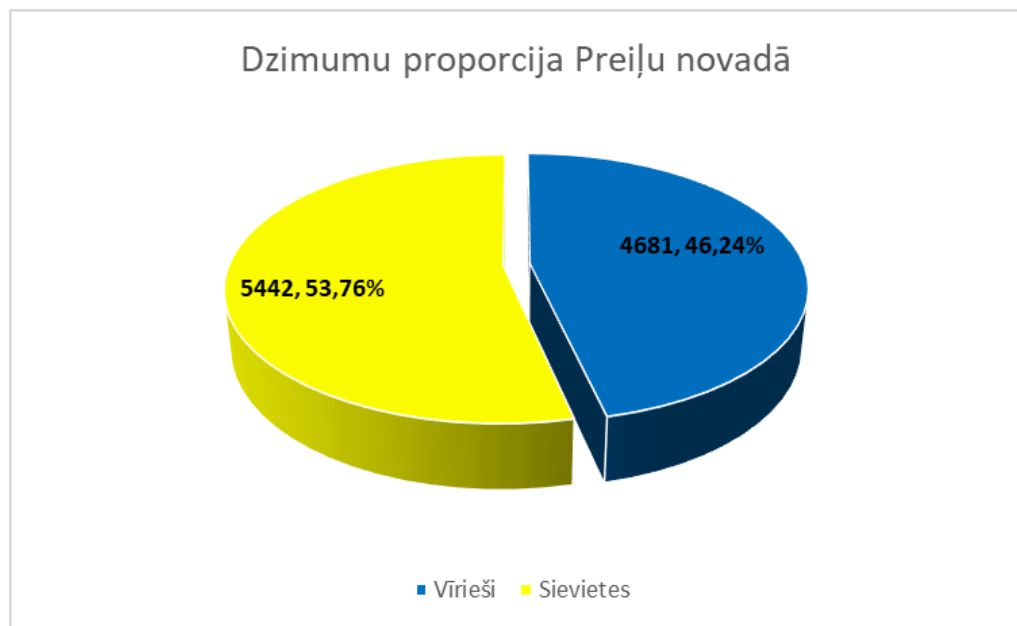
**2. tabula. Iedzīvotāju skaits procentuāli Preiļu novadā pa teritoriālajām vienībām uz 01.01.2018.**

Teritoriālā vienība	Iedzīvotāju skaits	% no visiem novada iedzīvotājiem
Preiļu pilsēta	6817	68,00
Preiļu pagasts	1056	10,53
Aizkalnes pagasts	567	5,66
Pelēču pagasts	683	6,81
Saunas pagasts	902	9,00

**3. tabula. Bērnu vecuma struktūra Preiļu novadā uz 01.01.2018.**

0 - 6 gadu vecumā	7 - 18 gadu vecumā	Kopā
622	960	1582

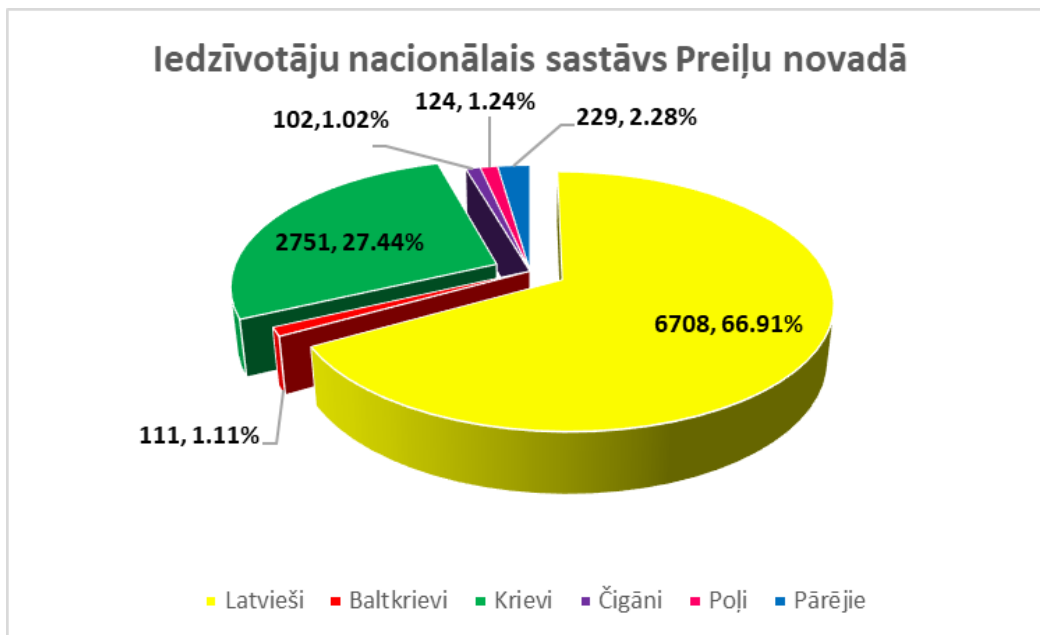
Sieviešu novadā ir vairāk nekā vīriešu, procentuāli tas ir raksturojams: 46,24 % vīriešu (4681) un 53,76 % sievietes (5442) uz 01.01.2018. pēc PMLP datiem (sk. attēlā).



**4. attēls. Dzimumu proporcija**

Pēc Nodarbinātības valsts aģentūras (*turpmāk - NVA*) apkopotās un publicētās informācijas 2017. gada 31. decembrī Preiļu novadā reģistrēti 576 bezdarbnieki, kas sastāda 9,4 %.

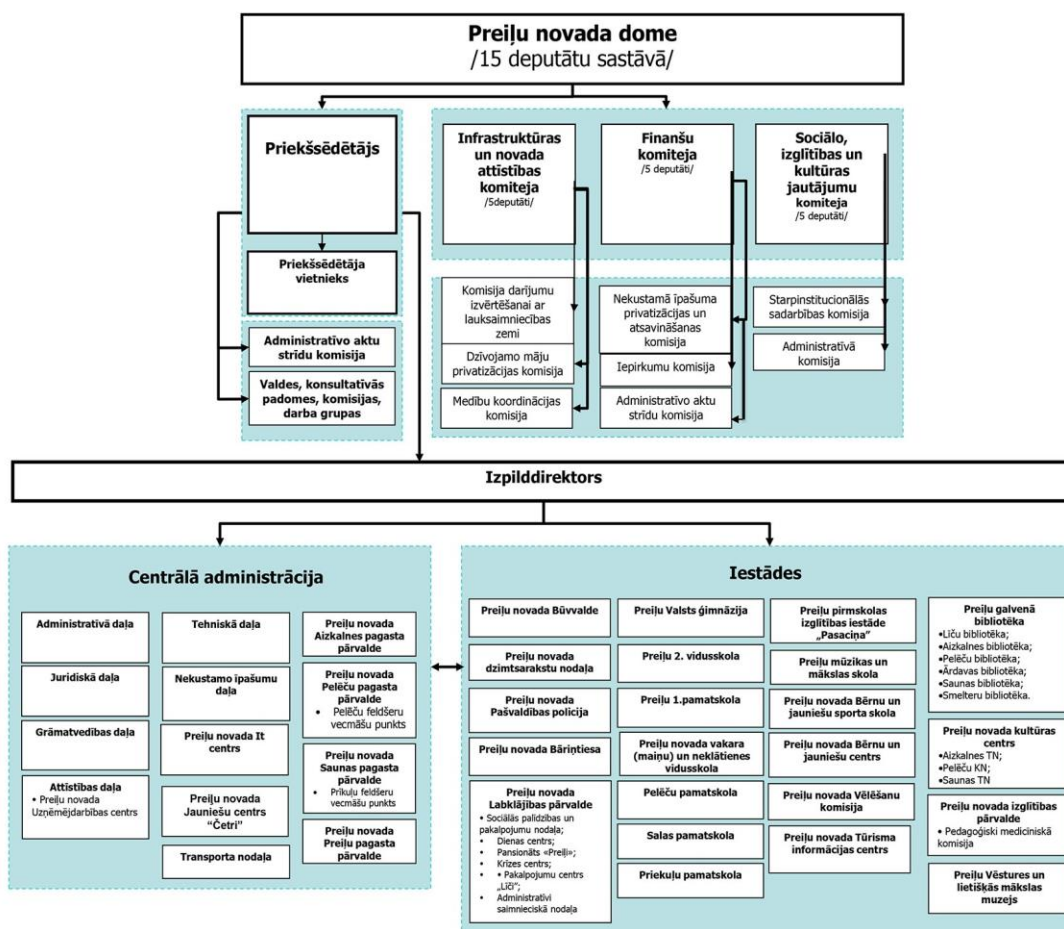
Preiļu novada iedzīvotāju nacionālais sastāvs, pēc Pilsonības un migrācijas lietu pārvaldes datiem, ir salīdzinoši viendabīgs un raksturīgs šāda lieluma pašvaldībām. Uz 2018. gada 1. janvāri pēc PMLP datiem tas ir šāds:



5. attēls. Nacionālais sastāvs

Preiļu novadā uz 01.01.2018., pēc PMLP datiem, ir: 9659 pilsoņi, 276 nepilsoņi un 90 pārējie.

## 2. PREIĻU NOVADA DOME



6. attēls. Preiļu novada domes struktūras shēma

## 2.1. Domes sastāvs

Preiļu novada pašvaldība darbojas saskaņā ar likumu „Par pašvaldībām”. Preiļu novada pašvaldības un Preiļu novada domes darbību nosaka ar Preiļu novada domes 01.07.2009. sēdes lēmumu Nr.5 apstiprinātie Preiļu novada saistošie noteikumi “PREIĻU NOVADA PAŠVALDĪBAS NOLIKUMS”.

Domes deputāti - 15

2017. gada 15. jūnijā darbu sāk jaunievēlētā Preiļu novada dome 15 deputātu sastāvā:

**Maruta Plivda** – Domes priekšsēdētāja, LATGALES PARTIJA, Nacionālā apvienība “Visu Latvijai”- Tēvzemei un Brīvībai/LNNK, LATVIJAS ZEMNIEKU SAVIENĪBA;

**Juris ERTS** – LATGALES PARTIJA, Nacionālā apvienība “Visu Latvijai”- Tēvzemei un Brīvībai/LNNK, LATVIJAS ZEMNIEKU SAVIENĪBA;

**Zigmārs ERTS** – Latvijas Zaļā partija;

**Nadežda HĻEBNIKOVA** – Partija “Vienoti Latvijai”;

**Māris LEIKUČS** – Latvijas Zaļā partija;

**Ineta LIEPNIECE** - LATGALES PARTIJA, Nacionālā apvienība “Visu Latvijai”- Tēvzemei un Brīvībai/LNNK, LATVIJAS ZEMNIEKU SAVIENĪBA;

**Valentīna MADALĀNE** - LATGALES PARTIJA, Nacionālā apvienība “Visu Latvijai”- Tēvzemei un Brīvībai/LNNK, LATVIJAS ZEMNIEKU SAVIENĪBA;

**Lauris PASTARS** - LATGALES PARTIJA, Nacionālā apvienība “Visu Latvijai”- Tēvzemei un Brīvībai/LNNK, LATVIJAS ZEMNIEKU SAVIENĪBA (deputāta pilnvaras nolika ar 2017. gada 7. jūliju);

**Raimonds RUBINS** - LATGALES PARTIJA, Nacionālā apvienība “Visu Latvijai”- Tēvzemei un Brīvībai/LNNK, LATVIJAS ZEMNIEKU SAVIENĪBA (deputāta pilnvaras nolika ar 2017. gada 7. jūliju);

**Iveta STARE** - LATGALES PARTIJA, Nacionālā apvienība “Visu Latvijai”- Tēvzemei un Brīvībai/LNNK, LATVIJAS ZEMNIEKU SAVIENĪBA;

**Ēvalds VILCĀNS** – “Saskaņa” sociāldemokrātiskā partija;

**Ārijs VUCĀNS** – Latvijas Reģionu apvienība;

**Juris VUCĀNS** – Latvijas Reģionu apvienība;

**Aigars ŽĪMELIS** – Latvijas Reģionu apvienība;

**Juris ŽELVIS** – priekšsēdētāja vietnieks, LATGALES PARTIJA, Nacionālā apvienība “Visu Latvijai”- Tēvzemei un Brīvībai/ LNNK, LATVIJAS ZEMNIEKU SAVIENĪBA;

**Māras ROŽINSKA** - LATGALES PARTIJA, Nacionālā apvienība “Visu Latvijai”- Tēvzemei un Brīvībai/ LNNK, LATVIJAS ZEMNIEKU SAVIENĪBA (no 2017. gada 7. jūlija);

**Klavdija ZARĀNE**- LATGALES PARTIJA, Nacionālā apvienība “Visu Latvijai”- Tēvzemei un Brīvībai/ LNNK, LATVIJAS ZEMNIEKU SAVIENĪBA (no 2017. gada 7. jūlija).

Preiļu novada pašvaldība 2017. gadā nodrošināja 684 darba vietu (t.sk. uz laiku nodarbinātie).

Domes sēdes notiek vienu reizi mēnesī – katra mēneša ceturtajā ceturtdienā 15.<sup>00</sup>, nepieciešamības gadījumā tiek sasauktas ārkārtas sēdes. 2017. gadā notikušas 18 domes sēdes, tai skaitā: 6 ārkārtas, 12 kārtējās sēdes. Domes sēdēs izskatīti 362 jautājumi, kas saistīti ar infrastruktūras, novada domes, tās iestāžu, SIA „Preiļu saimnieks” attīstību.

Domes darbs notiek patstāvīgo komiteju un komisiju sēdēs. Komitejas un komisijas sēdes notiek reizi mēnesī. 2017. gadā notikušas 11 Finanšu komitejas sēdes, 11 – Infrastruktūras un novada attīstības un 13 - Sociālās, izglītības un kultūras jautājumu komitejas sēdes.

## 2.2. Komitejas un komisijas

*Domes darbības nodrošināšanai izveidotas 3 pastāvīgās komitejas:*

### Finanšu komiteja

Maruta Plivda – priekšsēdētāja,  
Nadežda Hļebņikova,  
Iveta Stare,  
Juris Vucāns,  
Zigmārs Erts.

### Sociālo, izglītības un kultūras jautājumu komiteja

Ineta Liepniece – priekšsēdētāja,  
Māra Rožinska,  
Māris Leikučs,  
Ārijs Vucāns,  
Klavdija Zarāne.

### Novada attīstības un infrastruktūras jautājumu komiteja

Juris Erts – priekšsēdētājs,  
Juris Želvis,  
Valentīna Madalāne,  
Aigars Zīmelis,  
Ēvalds Vilcāns.

*Izveidotas 10 pastāvīgās komisijas:*

### Preiļu novada darījumu ar lauksaimniecības zemi izvērtēšanas komisija

Vita Biezaite – priekšsēdētājs,  
Inta Klindžāne,  
Elza Spodra Elste,  
Inta Zīmele,  
Zita Pastare.

### Administratīvā komisija

Valentīna Liniņa – priekšsēdētāja,  
Ēvalds Vilcāns,  
Iveta Stašulāne,  
Irīna Elste,  
Jāzeps Bogotais.

### Nekustamā īpašuma privatizācijas un atsavināšanas komisija

Vita Biezaite – priekšsēdētāja,  
Inta Klindžāne,  
Māris Leikučs,  
Inta Rumaka.

### Dzīvojamo māju privatizācijas komisija

Svetlana Kurmeļova – priekšsēdētāja,  
Inta Klindžāne,  
Zenta Andrejeva.



#### Iepirkumu komisija

Vladimirs Ivanovs – priekšsēdētājs,  
Irīna Elste,  
Bonifācijs Kļavinskis,  
Kristīne Ruča,  
Irēna Rancāne.

#### Vēlēšanu komisija

Uldis Čerpakovskis – priekšsēdētājs,  
Aivars Podskočijs,  
Normunds Skutelis,  
Žanete Beča,  
Santa Ancāne,  
Vita Skrinda.

#### Starpinstitucionālās sadarbības komisija

Andrejs Zagorskis- priekšsēdētājs,  
Natālija Rivža,  
Ritma Vigule,  
Anita Džeriņa,  
Elita Jaudzema,  
Anita Puga.

#### Administratīvo strīdu komisija

Maruta Plivda – priekšsēdētāja,  
Ēvalds Vilcāns,  
Juris Želvis.

#### Medību koordinācijas komisija

Juris Želvis,  
Arnis Griboniks,  
Elmārs Skuķis.

#### Sadarbības vienība (komisija) sociālajam riskam pakļauto bērnu/jauniešu atbalstam

Andrejs Zagorskis - priekšsēdētājs,  
Anda Mihailova,  
Ritma Vigule,  
Anita Džeriņa,  
Elita Jaudzema,  
Anita Puga.

### **2.3. Pašvaldības pārvalde**

- Administratīvā daļa,
- Grāmatvedības daļa,
- Juridiskā daļa,
- Attīstības daļa,
- Tehniskā daļa,
- Nekustamo īpašumu daļa,

- Transporta daļa,
- IT centrs.

Domes izpildinstitūcijā strādā 52 darbinieki.

Novada domes izpildinstitūcijas galvenie darba uzdevumi ir novada domes darbam nepieciešamās dokumentācijas, lēmumprojektu, līgumu, projektu pieteikumu, konsultāciju un pasākumu nodrošināšana atbilstoši tās nolikumam, novada attīstības plānam, likumdošanas izmaiņām, novada domes noteikto funkciju nodrošināšana.

**Domes struktūrvienības:**

- Preiļu pagasta pārvalde
- Aizkalnes pagasta pārvalde
- Pelēču pagasta pārvalde
- Saunas pagasta pārvalde

Domes struktūrvienībās strādā 27 (tai skaitā arī sezonas) darbinieki.

**Pašvaldības iestādes:**

- Jāņa Eglīša Preiļu Valsts ģimnāzija,
- Preiļu 1. pamatskola,
- Preiļu 2. vidusskola,
- Preiļu novada vakara (maiņu) un neklātienes vidusskola,
- Pelēču pamatskola,
- Salas pamatskola,
- Priekuļu sākumskola,
- Preiļu Mūzikas un mākslas skola,
- Preiļu novada kultūras centrs,
- Preiļu novada bāriņtiesa,
- Preiļu novada būvvalde,
- Preiļu novada dzimtsarakstu nodala,
- Preiļu pirmsskolas izglītības iestāde "Pasaciņa",
- Preiļu novada Pašvaldības policija,
- Preiļu novada Izglītības pārvalde,
- Preiļu Vēstures un lietišķās mākslas muzejs,
- Preiļu Bērnu un jauniešu sporta skola,
- Preiļu novada bērnu un jauniešu centrs,
- Preiļu Galvenā bibliotēka,
- Preiļu novada Labklājības pārvalde.

**Preiļu novadā pašvaldības funkcijas realizē :**

- Pašvaldības kapitālsabiedrība SIA "Preiļu saimnieks",
- SIA „Preiļu slimnīca”,
- SIA „Atkritumu apsaimniekošanas Dienvidlatgales starppašvaldību organizācija”.

## 2.4. Dzīvesvietas deklarēšana

Saņemti 163 iesniegumi dzīvesvietas deklarēšanai.

Saņemti 343 iesniegumi izziņu saņemšanai.

Saņemti 18 iesniegumi deklarētās dzīvesvietas ziņu anulēšanai, t.sk.: 10 gadījumos - ziņas anulētas; 6 gadījumos - deklarējuši jauno dzīvesvietu līdz ziņu anulēšanai; 1 gadījumā –

lieta izbeigta faktu trūkuma dēļ vai anulēšana atteikta; 1 gadījumā pēc iestādes, domes lēmuma – atsakoties no dzīvojamās platības, ar īres līguma izbeigšanu;

27 personām anulētas ziņas par deklarēto dzīvesvietu.



7. attēls. Latgales tradicionālās kultūras un amatu svētki Jasmuižā. (foto: Kristaps Runcis)

## 2.5. Pārskats par Preiļu novada Bāriņtiesas darbu 2017. gadā

### **Darba organizācija**

Bāriņtiesas sastāvā ir 5 locekļi, kuri piedalās bāriņtiesas sēdēs, veic bērnu dzīves apstākļu pārbaudes, nodrošina ārpusģimenes aprūpē esošo bērnu un aizgādņība esošo personu mantisko un personisko tiesību ievērošanas uzraudzību, kā arī pilda citus pienākumus saskaņā ar amata aprakstu. Visiem bāriņtiesas darbiniekiem ir pienākumu veikšanai atbilstoša izglītība. Regulāri tiek celta profesionālā kvalifikācija, apmeklējot kursus un seminārus. 2017.gadā, Preiļos, ar Latvijas Pašvaldības mācību centra atbalstu tika organizēts apmācību seminārs Latgales reģiona bāriņtiesu darbiniekiem, lai sekmētu darbinieku profesionālo izaugsmi un kompetenci. Preiļu novada bāriņtiesa ir Latvijas Bāriņtiesu darbinieku asociācijas biedrs.

Ikdienas bāriņtiesas darbības nodrošināšanai nosūtīti 762 dokumenti un saņemti 164 fizisku un juridisku personu iesniegumi, kā arī 355 ienākošie dokumenti. Pārskata gadā ierosinātas 36 jaunas lietas. 2017.gada 31.decembrī bāriņtiesā aktīvas ir 411 lietas. Ikdienā bāriņtiesa sniedz konsultācijas Preiļu pilsētas un Preiļu novada iedzīvotājiem bāriņtiesas kompetences jautājumos.

2017.gadā bāriņtiesas darbinieki 46 reizes piedalījušies tiesas sēdēs Preiļos, Daugavpilī, Rēzeknē, Cēsīs, Jūrmalā. Bāriņtiesa tiesas procesos bijusi gan prasītājs, gan tiesas pieaicināta iestāde, viedokļa un atzinuma sniegšanai. Bāriņtiesa pārstāvēta lietās par saskarsmes tiesību noteikšanu, aizgādības tiesību atņemšanu un atjaunošanu, rīcībspējas ierobežošanu, bērnu mantisko interešu pārvaldīšanu. Iestādes darbinieki piedalījās lietas izskatīšanā kriminālprocesos.

Pieprasīti un saņemti gada norēķini par bērnu personisko un mantisko tiesību pārstāvēšanu 54 aizbildnības lietās, 15 ietās par bērna mantas pārvaldību un 30 aizgādņības lietās. Bāriņtiesa norēķinu pareizību pārbauda, pieprasot izziņas attiecīgajām iestādēm.

2017.gada Preiļu novada bāriņtiesa ir pieņēmusi 100 lēmumus. Bāriņtiesa lietas izskata bāriņtiesas sēdēs un lēmumus pieņem koleģiāli.

### ***Preventīvais darbs***

Preiļu novada bāriņtiesa 2017.gadā veltīja pastiprinātu uzmanību preventīvajam darbam ģimenēm ar bērniem. Bāriņtiesas darbinieki gada laikā veica 338 dzīves apstākļu pārbaudes ģimenēs, kur uzturas nepilngadīgie bērni un personas ar ierobežotu rīcībspēju.

Diemžēl šogad ir palielinājās gadījumu skaits, kad bāriņtiesai vajadzēja iesaistīties bērna interešu un tiesību aizsardzībā, izņemot bērnu no ģimenēs ar vienpersonisko lēmumu (2017.gadā pieņemti 9 lēmumi, 2016.gadā – 2 lēmumi), pārtraucot aizgādības tiesības (2017.gadā 16 personām, 2016.gadā 6 personām). Bāriņtiesa pieņēma lēmumus par pārtraukto aizgādības tiesību atjaunošanu 7 personām, sniedza prasības pieteikumu tiesā par bērna aizgādības tiesību atņemšanu vecākiem (3 personām) un vienai personai ar tiesas spriedumu ir atņemtas aizgādības tiesības uz bērniem.

Bāriņtiesa iesaistās gadījumu risināšanā, kad nepilngadīgajiem ir neattaisnoti mācību kavējumi, uzvedības un likumu pārkāpumi, kad bērni ir iesaistīti konfliktos, lieto atkarības izraisošas vielas, nepakļaujas audzināšanai. Lai vispusīgi palīdzēt vecākiem, uz pārrunām tika aicināti Preiļu pašvaldības institūciju pārstāvji no Labklājības pārvaldes, Preiļu novada pašvaldības policijas un izglītības iestādēm.

### ***Ārpusģimenes aprūpe***

2017.gada 31.decembrī ārpusģimenes aprūpē atradās 54 Preiļu novada bērni, no tam audžuģimenes aprūpē - 11 bērni, aizbildņu ģimenēs - 41 bērns, ilgstošas sociālās aprūpes un sociālās rehabilitācijas institūcijās - 2 bērni ( viens bērns ar smagām veselības problēmām atrodas Valsts sociālās aprūpes centrā). Pagājušajā gadā ārpusģimenes aprūpe no jauna ir nodrošināta 8 bērniem. Aizbildņu pienākumus visbiežāk pilda bērnu radnieki (8 personas), vecvecāki (13 personas) un bērniem emocionāli tuvas personas, kas nav radnieki (10 personas). Lai izvērtētu ārpusģimenes pakalpojuma kvalitāti, bāriņtiesas darbinieki veic ikgadējo bez vecāku gādības palikušo bērnu dzīvesvietas pārbaudi, lai pārliecinātos par bērnu aprūpi un uzraudzību, noskaidro bērna un ģimenes locekļu viedokļus, seko līdzi darbībām ar bērna mantu, izsniedz bez vecāku gādības palikušajiem bērniem apliecības sociālo garantiju nodrošināšanai.

## **2.6. Izmaiņas saistošajos noteikumos**

### **2017. gadā apstiprināti sekojoši saistošie noteikumi:**

1. Preiļu novada domes saistošie noteikumi Nr. 2017/18  
Grozījums Preiļu novada domes 2017. gada 25. maija saistošajos noteikumos Nr. 2007/07 „Par pašvaldības līdzfinansējumu īpašumu pieslēgšanai centralizētajai ūdensapgādes un kanalizācijas sistēmai Preiļu novadā pēc iedzīvotāju (dzīvojamo ēku īpašnieku) ierosinājuma”;
2. Preiļu novada domes saistošie noteikumi Nr. 2017/17  
„Saistošie noteikumi par Pelēča ezera licencētās maksšķerēšanas nolikumu”;
3. Preiļu novada domes saistošie noteikumi Nr. 2017/16  
„Grozījumi Nr.4 Preiļu novada domes Saistošajos Noteikumos Nr.2017/2 „Par Preiļu novada 2017.gada pamatbudžetu”;
4. Preiļu novada domes saistošie noteikumi Nr. 2017/15  
„Grozījums Preiļu novada pašvaldības 2009.gada 1.jūlija saistošajos noteikumos Nr.2009/01 „Preiļu novada pašvaldības nolikums””;
5. Preiļu novada domes saistošos noteikumus Nr. 2017/14  
„Par sociālo palīdzību Preiļu novadā”;
6. Preiļu novada domes saistošie noteikumi Nr. 2017/13  
“Par pašvaldības palīdzības dzīvokļa jautājumu risināšanā sniegšanas kārtību”;
7. Preiļu novada domes saistošie noteikumi Nr. 2017/12  
„Grozījumi Nr.3 Preiļu novada domes Saistošajos Noteikumos Nr. 2017/2



- „Par Preiļu novada 2017. gada pamatbudžetu”;
8. Preiļu novada domes saistošie noteikumi Nr. 2017/11  
„Grozījumi Nr.2 Preiļu novada domes Saistošajos Noteikumos Nr. 2017/2  
„Par Preiļu novada 2017. gada pamatbudžetu””;
  9. Preiļu novada domes saistošie noteikumi Nr. 2017/10  
“Grozījumi Nr. 1 Preiļu novada domes saistošajos noteikumos Nr. 2017/03” “Par Preiļu novada pašvaldības speciālo budžetu 2017.gadam”;
  10. Preiļu novada domes saistošie noteikumi NR. 2017/ 09  
„Grozījumi NR.1 Preiļu novada domes saistošajos noteikumos NR.2017/02” “Par Preiļu novada 2017. gada pamatbudžetu”;
  11. Preiļu novada domes saistošos noteikumus Nr. 2017/8  
„Grozījumi 2009. gada 1. jūlija saistošajos noteikumos „Preiļu novada pašvaldības nolikums””;
  12. Preiļu novada domes saistošie noteikumi Nr. 2017/7  
”Par pašvaldības līdzfinansējumu īpašumu pieslēgšanai centralizētajai ūdensapgādes un kanalizācijas sistēmai Preiļu novadā, pēc iedzīvotāju (dzīvojamo ēku īpašnieku) ierosinājuma”;
  13. Preiļu novada domes saistošie noteikumi Nr. 2017/06  
„Saistošie noteikumi par Vīragnas ezera licencētās makšķerēšanas nolikumu”;
  14. Preiļu novada domes saistošie noteikumi Nr. 2017/05  
”Par Preiļu novada pašvaldības līdzfinansējuma apjomu un tā piešķiršanas kārtību daudzdzīvokļu dzīvojamām mājām piesaistīto zemesgabalu labiekārtošanai”;
  15. Preiļu novada domes saistošie noteikumi Nr. 2017/04  
“Par Sabiedrisko ūdenssaimniecības pakalpojumu sniegšanas un lietošanas kārtību Preiļu novadā”;
  16. Preiļu novada domes saistošie noteikumi Nr. 2017/03  
“Par Preiļu novada pašvaldības speciālo budžetu 2017. gadam”;
  17. Preiļu novada domes saistošie noteikumi Nr. 2017/02  
“Par Preiļu novada 2017. gada pamatbudžetu”.

#### Neapstiprināti

1. Preiļu novada domes saistošie noteikumi Nr. 2017/01  
„Saistošie noteikumi par Vīragnas ezera licencētās makšķerēšanas nolikumu”.

#### Atcelti

1. Preiļu novada domes saistošie noteikumi Nr. 2013/26  
“Par Preiļu novada pašvaldības līdzfinansējuma apjomu un tā piešķiršanas kārtību daudzdzīvokļu dzīvojamām mājām piesaistīto zemesgabalu labiekārtošanai”.

### **3. PREIĻU NOVADA PAŠVALDĪBAS BUDŽETS**

Pašvaldības galvenais finanšu instruments ir tās budžets.

Preiļu novada domes budžets 2017. gadam tika apstiprināts Preiļu novada domes 2017. gada 7. februāra sēdē, ieņēmumos 8905752 apmērā, ar līdzekļu atlikumu uz gada sākumu EUR 379784 un izdevumos EUR 9285536 apmērā, tai skaitā aizdevumu atmaksa EUR 568557 apmērā.

Budžeta izpildes gaitā novada domes pamatbudžeta plānā tika veikti grozījumi 4 reizes un palielināti ieņēmumi par summu EUR 1 114540 un izdevumi par summu EUR 1912 909, tika noslēgti aizdevumu līgumi ar Valsts kasi par summu EUR 1458772.

Speciālais budžets ieņēmumos tika apstiprināts EUR 316389 apmērā (tai skaitā ieņēmumi no ziedojumiem un dāvinājumiem EUR 1150) ar līdzekļu atlikumu uz gada sākumu EUR 66445 un izdevumos EUR 382834 apmērā (tai skaitā izdevumi ziedojumos un dāvinājumos).

Speciālā budžeta plānā 2017. gadā tika veikti grozījumi vienu reizi tikai pa ekonomiskās klasifikācijas kodiem.

Preiļu novada domes 2017. gada pamatbudžeta izpildi ieņēmumus un izdevumus raksturo sekojoši rādītāji:

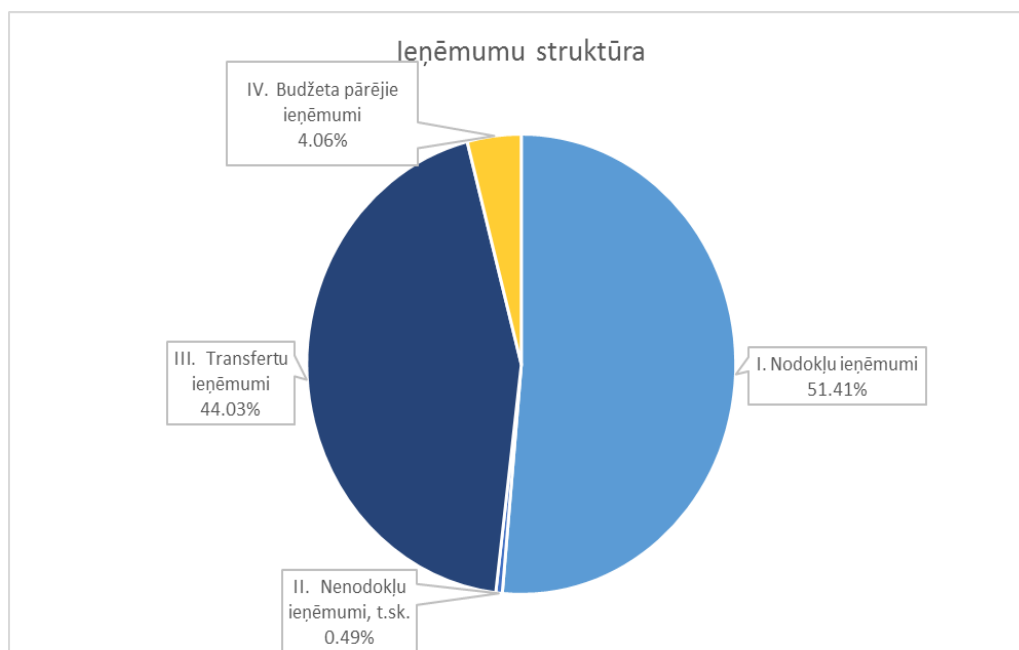
- tekošā gada ieņēmumu plāns izpildīts 103.10 % apmērā
- izdevumu plāns izpildīts 95.22 % apmērā un ir veikta aizdevumu atmaksa summā EUR 514849 un veikti ieguldījumi pamatkapitālā EUR 92846.

Iestāžu un struktūrvienību darbībā tika nodrošināta stingra finanšu disciplīna un veicināti taupības pasākumi, kā rezultātā budžeta pārpalikums uz 01.01.2018. bija 782520 EUR.

### 3.1. Pamatbudžeta ieņēmumi

2017. gadā pamatbudžetā ieņēmumos bija saņemti EUR 10332868, kur :

1. nodokļu ieņēmumi ir EUR 5312497, jeb 51.41 % no kopējiem ieņēmumiem;
2. nenodokļu ieņēmumi ir EUR 50820, jeb 0.49 % no kopējiem ieņēmumiem;
3. transfertu ieņēmumi EUR 4002522, jeb 44.03 % no kopējiem ieņēmumiem.
4. maksas pakalpojumi un citi ieņēmumi EUR 419457, jeb 4.06 % no kopējiem ieņēmumiem.



8. attēls. Ieņēmumu struktūra

4. tabula. Preiļu novada domes 2017. gada pamatbudžeta ieņēmumu izpilde

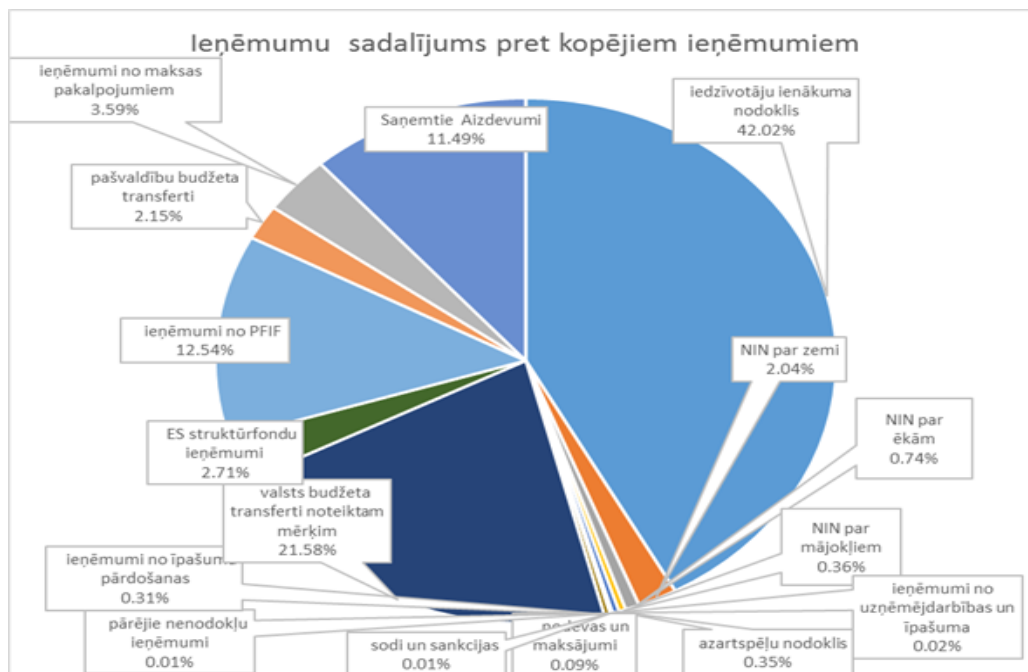
Ieņēmumi	Precizētais budžets-EUR	Kases ieņēmumi-EUR	Izpilde %
<b>Tekošā gada ieņēmumi</b>	<b>10021292</b>	<b>10332868</b>	<b>103,11</b>
<i>I. Nodokļu ieņēmumi, t.sk.</i>	5175950	5312497	102,64
iedzīvotāju ienākuma nodoklis	4820116	4905720	101,78
nekustamā īpašuma nodokļi	315254	366391	116,22
azartspēļu nodoklis	40580	40386	99,52
<i>II. Nenodokļu ieņēmumi, t.sk.</i>	43644	50820	116,44

ieņēmumi no uzņēmējdarbības	5905	2419	40,97
nodevas un maksājumi	9200	10179	110,64
sodi un sankcijas	6200	1263	20,37
pārējie nenodokļu ieņēmumi	1200	1147	95,58
ieņēmumi no īpašuma pārdošanas	21139	35812	169,41
<i>III. Transfertu ieņēmumi</i>	4431058	4550094	102,69
valsts budžeta transferti noteiktam mērķim	2431477	2519109	103,60
ES struktūrfondu ieņēmumi	319822	315981	0,00
ieņēmumi no PFIF	1433519	1463722	
pašvaldību budžeta transferti	246240	251282	102,05
<i>IV. Budžeta pārējie ieņēmumi</i>	370640	419457	113,17
ieņēmumi no maksas pakalpojumiem	370640	419457	113,17
Saņemtie Aizdevumi	1458772	1341664	0,00

Vislielākais īpatsvars ieņēmumos ir iedzīvotāju ienākuma nodoklim EUR 4905720, jeb 42.02 % no kopējā ieņēmumu apjoma.

Otrajā vietā atrodas valsts budžeta transferti noteiktam mērķim, kuri sastāda EUR 2519109, jeb 21.58 % no kopējā ieņēmumu apjoma.

Maksājumi no pašvaldību finanšu izlīdzināšanas fonda ir trešajā vietā un sastāda EUR 1463722, jeb 12.54 % no kopējā ieņēmumu apjoma.



9. attēls. Ieņēmumu sadalījums pret kopējiem ieņēmumiem

5. tabula. Preiļu novada pašvaldības pamatbudžeta faktiskie un plānotie ieņēmumi 2016 - 2018

<i>Ieņēmumi</i>	<i>2016.g.</i>	<i>2017.g.</i>	<i>2018.g.</i>
	<i>Izpilde- EUR</i>	<i>Izpilde-EUR</i>	<i>Plāns-EUR</i>
Līdzekļu atlikums gada sākumā	377231	379784	782520
<b>Tekošā gada ieņēmumi</b>	<b>9201720</b>	<b>10332868</b>	<b>9133535</b>
<i>I. Nodokļu ieņēmumi, t.sk.</i>	4785860	5312497	5174478
iedzīvotāju ienākuma nodoklis	4387218	4905720	4835160
nekustamā īpašuma nodoklis par zemi	234200	238280	196681
nekustamā īpašuma nodoklis par ekām	80504	86341	71555
nekustamā īpašuma nodoklis par mājokļiem	43320	41770	30502
azartspēļu nodoklis	40618	40386	40580
<i>II. Nenodokļu ieņēmumi, t.sk.</i>	39075	50820	23400
ieņēmumi no uzņēmējdarbības un īpašuma	7178	2419	2400
nodevas un maksājumi	9353	10179	8300
sodi un sankcijas	6148	1263	1200
pārējie nenodokļu ieņēmumi	9223	1147	1200

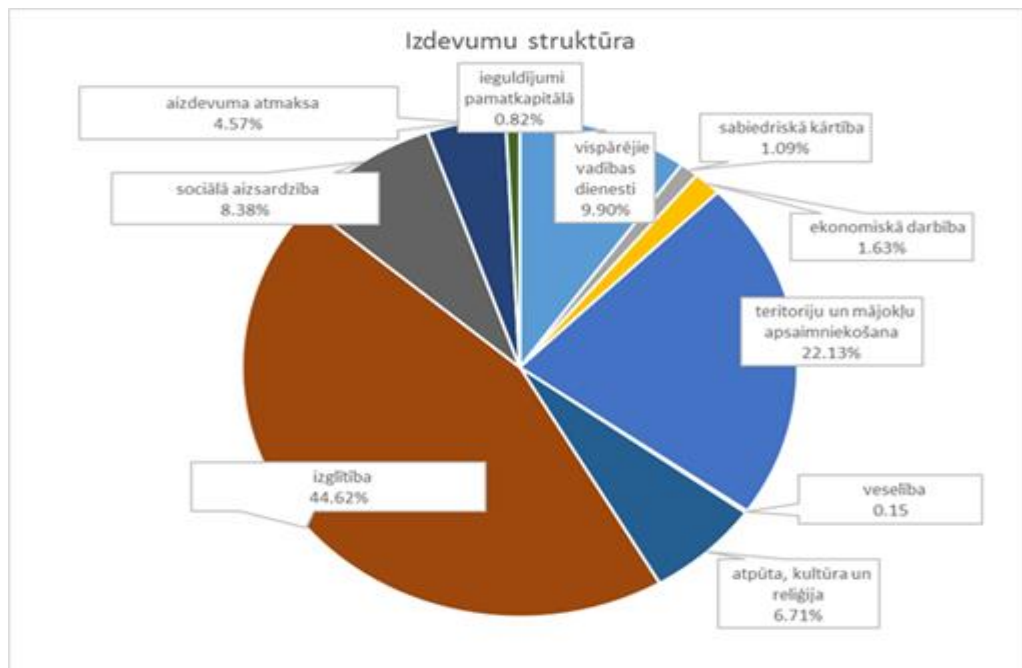
ieņēmumi no īpašuma pārdošanas	7173	35812	10300
<i>III. Transfertu ieņēmumi</i>	3991411	4550094	3537117
valsts budžeta transferti noteiktam mērķim	2184386	2519109	1637833
Eiropas Savienības struktūrfondu ieņēmumi	56925	315981	68700
Ieņēmumi no PFIF	1508539	1463722	1605384
pašvaldību budžeta transferti	241561	251282	225200
<i>IV. Budžeta pārējie ieņēmumi</i>	385374	419457	398540
Ieņēmumi no maksas pakalpojumiem	374263	419457	398540
Ārvalstu finansiālā palīdzība	11111	0	0
Saņemtie Aizdevumi	420075	1341664	0
<b>Pavisam ieņēmumi</b>	<b>9999026</b>	<b>12054316</b>	<b>9916055</b>

### 3.2. Pamatbudžeta izdevumi

Preiļu novada domes pamatbudžeta izdevumi 2017. gadā sastāda EUR 10664101.

6. tabula. Preiļu novada domes 2017. gada pamatbudžeta izdevumu izpilde

<i>izdevumi</i>	<i>Precizētais budžets</i>	<i>Kases izdevumi</i>	<i>%</i>	EUR <i>Izpilde</i>
<b><i>Izdevumi pa nozarēm , t.sk.</i></b>	<b><i>11198445</i></b>	<b><i>10664101</i></b>		<b><i>95,23</i></b>
vispārējie vadības dienesti	1119039	1 118 207		99,93
civilā aizsardzība	1000	0		
sabiedriskā kārtība	122763	122 543		99,82
ekonomiskā darbība	206735	183 745		88,88
teritoriju un mājokļu apsaimniekošana	2683113	2 493 923		92,95
veselība	17114	16 567		96,80
atpūta, kultūra un reliģija	757264	756 450		99,89
izglītība	5279041	5 027 930		95,24
sociālā aizsardzība	1012376	944 736		93,32
aizdevuma atmaksa	568557	514849		90,55
ieguldījumi pamatkapitālā	92846	92846		100,00



10. attēls. Izdevumu struktūra



Izdevumu struktūrā vislielākais īpatsvars ir **izglītības iestāžu un pasākumu finansēšanai** 5027930, jeb 44.62 % no kopējiem budžeta izdevumiem.

Preiļu novadā ir šādas izglītības iestādes: Pirmsskolas izglītības iestāde „Pasaciņa“ un „Auseklītis”, Preiļu 1.pamatskola, Salas pamatskola, Priekuļu sākumskola, Pelēču pamatskola, Preiļu novada vakara (maiņu) un neklātienas vidusskola, Preiļu 2.vidusskola, Jāņa Eglīša Preiļu Valsts ģimnāzija, Preiļu novada Bērnu un jauniešu sporta skola, Preiļu novada bērnu un jauniešu centrs, Preiļu mūzikas un mākslas skola.

2017. gada budžetā tāpat kā iepriekšējā gadā tika nodrošināta bezmaksas ēdināšana 5. - 9.klašu skolēniem, kas sastādīja EUR 87967, kā arī tika nodrošināta 50% izdevumu segšana ēdināšanai 10. - 12. klašu skolēniem summā EUR 186014. Kā iepriekšējos gados segti ceļa izdevumi skolēniem un skolotājiem. Novada talantīgāko un aktīvāko audzēkņu un pedagogu atbalstam bija paredzēts finansējums mācību olimpiāžu un sporta sacensību uzvarētāju apbalvošanai, Ziemassvētku dāvanu iegādei. Tika nodrošināts finansiālais atbalsts sportistiem - skolēniem un pieaugušajiem izdevumu segšanai, kas saistīti ar dalību sacensībās, ceļa izdevumiem, sporta inventāra iegādei utt.

Izdevumu struktūrā EUR 1118207 tika tērēti vispārējo valdības dienestu darbības nodrošināšanai, jeb 9.90 % no kopējiem izdevumiem. Saskaņā ar likumu „Par pašvaldībām” un atbilstoši Preiļu novada pašvaldības nolikumam, pašvaldības iedzīvotāju pārstāvību nodrošina viņu ievēlēts pašvaldības lēmējorgāns - dome, ko veido 15 ievēlētie deputāti. Šajā nozarē ir aptvertas novadā patstāvīgi darbojošās komitejas un komisijas, būvvalde, dzimtsarakstu nodaļa, jauniešu cents, norēķini ar citām pašvaldībām, aizdevumu procentu maksājumi.

Pašvaldības kompetencē ir uzdoto funkciju administrēšana, tai skaitā pašvaldības finanšu resursu plānošana un pārvaldība, nodrošinot tiesiskumu un juridiskā riska mazināšanu domes darbībā, komunikācijas, tai skaitā ar iedzīvotājiem, nodrošināšana, veicināt novada atpazīstamību nacionālā un starptautiskā līmenī, noteikt vienotu informācijas tehnoloģiju un telekomunikāciju stratēģiju un attīstības virzienus pašvaldībā un nodrošināt to efektīvu ieviešanu un darbību.

Preiļu novada pašvaldība savā ikdienas darbībā ievēro tiesiskuma, demokrātijas un godīgas politikas principus, kā arī ētikas normas un labas pārvaldības nosacījumus. 2017. gada nogalē tika veikta pašvaldības administrācijas un pagasta pārvalžu darbinieku individuālās kvalifikācijas, prasmju un darba rezultātu novērtēšana.

Lai nodrošinātu iedzīvotājiem iespēju regulāri saņemt informāciju par Domes un tās institūciju darbību, pašvaldība izdod informatīvo izdevumu „Preiļu Novada Vēstis”, kurā publicēti Domes sēžu lēmumi, pašvaldības saistošie noteikumi, Publisko iepirkumu komisijas lēmumi, Būvniecības komisijas lēmumi, informācija par izsludinātajām publiskajām apspriešanām, pašvaldības kustamā un nekustamā īpašuma izsolēm u.c. Plašāk tika izmantoti sociālie tīkli, kas papildus [www.preili.lv](http://www.preili.lv) ir oficiālie pašvaldības resursi aktualitāšu atspoguļošanai un komunikācijai ar sabiedrību. Lai sniegtu pārskatu par iepriekšējā gadā paveikto un pastāstītu par plānoto, visos pagastos notika iedzīvotāju sapulces.

**Pašvaldības teritoriju un mājokļu apsaimniekošanai** tērēti 2493923 EUR no pamatbudžeta izdevumiem jeb 22.13 %. Tika noslēgts līgums ar SIA „Preiļu saimnieks” par novada sabiedrisko un koplietošanas objektu labiekārtošanu un ikdienas uzturēšanu.

SIA „Preiļu saimnieks” Komunālā nodaļa uztur un labiekārto pilsētas administratīvo teritoriju sanitārā kārtībā un tīrībā, rūpējas par apstādījumiem, veic pilsētas kapsētu uzturēšanu. SIA „Preiļu saimnieks” veic dažādus remontdarbus daudzdzīvokļu dzīvojamās mājās apsaimniekošanas līdzekļu ietvaros. Pašvaldības uzņēmums SIA „Preiļu saimnieks” sekmīgi turpina siltumenerģijas ražošanu, piegādi un realizāciju, ūdensapgādi un notekūdeņu novadīšanu, daudzdzīvokļu dzīvojamo māju apsaimniekošanu, pilsētas teritorijas labiekārtošanu, sadzīves atkritumu apsaimniekošanu.

Preiļu novada dome 2017. gadā **sociālajai nodrošināšanai** izlietojusi 944736 EUR, jeb 8.38 % no kopējiem izdevumiem. No sociālās nodrošināšanas līdzekļiem tiek finansēts

Labklājības departaments, Dienas centrs, pansionāts „Preiļi” , „Krīzes centrs”, pakalpojumu centrs “Līči” un pārējā sociālā nodrošināšana.

Preiļu novada dome savu finansiālo iespēju apmēros katru gadu izmaksā novada dažādām iedzīvotāju kategorijām pabalstus un sniedz finansiālo atbalstu iedzīvotājiem ārkārtas situācijās.

Tieši trūcīgo iedzīvotāju pamatvajadzību nodrošināšanai izlietoti vislielākie līdzekļi . Garantētā minimālā ienākumu līmeņa nodrošināšanai izlietoti EUR 59580. Dzīvokļu pabalstiem izlietoti EUR 43457.

Nemainīgi aizvadītajā gadā EUR 24491 apmērā nācies izmantot audžuģimeņu pakalpojumus, kurās tikuši ievietoti 10 novada bērni. Turklāt visi bērni ievietoti citu pašvaldību audžuģimenēs. Diemžēl pašvaldības ieguldītā finansējuma no bērnu bioloģiskajiem vecākiem atgūšana faktiski nav iespējama.

Algotos pagaidu sabiedriskos darbos iesaistītajām personām izmaksāta stipendija EUR 52209 apmērā.

**Brīvajam laikam, kultūrai, sportam** tika izlietoti EUR 756450 jeb 6.71 % no kopējiem budžeta izdevumiem.

Kultūras centra struktūrā ietilpst 4 kultūras nami un 2 brīvdabas estrādes. Kultūras centrā darbojās: 24 tautas mākslas kolektīvi. Preiļu parka estrāde atrodas gleznainā vietā Preiļu pilsētas parka teritorijā. Labi piemērota vieta vasaras sezonas kultūras un izklaides pasākumu rīkošanai ar 4000 amfiteātrī izkārtotām skatītāju vietām. Aizkalnes brīvdabas estrāde atrodas Raiņa memoriālā muzeja teritorijā. Gleznaina vieta, iekopta teritorija, parks. Labi piemērota vieta vasaras sezonas pasākumu rīkošanai ar 700 skatītāju vietām.

Preiļu galvenā bibliotēka apvieno 7 publiskās bibliotēkas. Preiļu galvenā bibliotēka ir arī Preiļu Reģionālais mācību centrs, kurš aptver 3 reģionus: Preiļu, Ludzas un Rēzeknes. Preiļu Galvenās bibliotēkas Bērnu literatūras nodaļā izveidota bērnu un jauniešu nodarbību telpu.

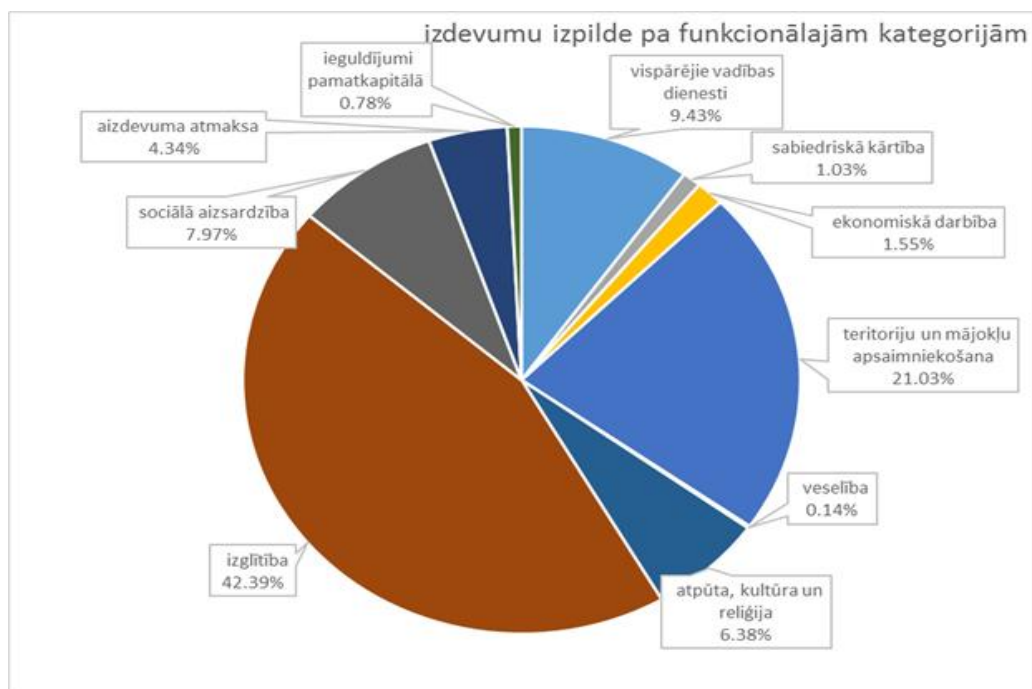
Muzeja krājums atspoguļo nodarbošanos un dzīves līmeni raksturojoši darba rīki un sadzīves priekšmeti, fotogrāfijas, dokumenti, Latgales mākslinieku gleznas un grafikas. Krājums veidots mērķtiecīgi kopš muzeja dibināšanas, tas raksturo novada vēstures notikumus, saimniecisko, izglītības un kultūras attīstību, ievērojamu personību lomu dažādos novada un valsts vēstures notikumos.

**Ekonomiskajai darbībai** 2017. gadā izlietoti līdzekļi EUR 183745 apjomā, jeb 1.63 % no kopējiem izdevumiem. Šajā nozarē ir izlietoti līdzekļi stipendiju programmai medicīnas studentiem, dažādu mazo projektu līdzfinansējumam un NVO aktivitātēm; uzņēmēju pieredzes braucienam un semināriem; novada uzņēmējiem pašvaldības rīkotajā konkursā iesniegto projektu atbalstam; lauksaimniecības konsultanta darbības nodrošināšanai novadā un lauksaimnieku pieredzes braucienam, kā arī tūrismam. Novadā izplatīti divi tūrisma veidi: tradicionālais izziņas un ceļojumu tūrisms un atpūtas - izklaidējošais tūrisms. Preiļu novadā izziņas tūrisms saistāms ar Preiļu pilsētas, Aizkalnes, Pelēču tūrisma objektiem, savukārt atpūtas tūrisms - ar privāto piedāvājumu ūdenstilpņu tuvumā.

Preiļu novada dome ir noslēgusi līgumu ar “Latvijas Sarkano Krustu” par patversmes/atkurbināšanas pakalpojumu nodrošināšanu un izdevumi gadā sastādīja EUR 21969.

**Sabiedriskās kārtības nozarē** izlietoti līdzekļi EUR 122543, jeb 1.09 % no kopējiem izdevumiem. Šajā nozarē izdevumi Pašvaldības policijas darbības nodrošināšanai sastādīja EUR 79430 un novada bāriņtiesai EUR 43113. Pašvaldības policijas darbu nodrošina 5 darbinieki.

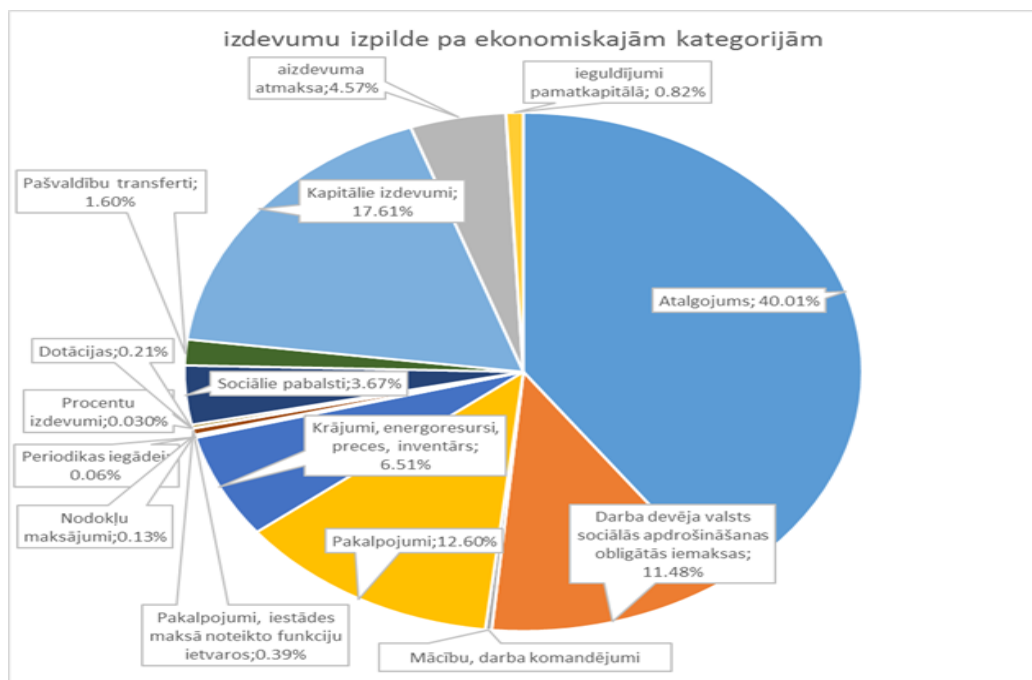
**Veselības aprūpei** 2017. gadā izlietots finansējums pamatkapitāla palielināšanai SIA „Preiļu slimnīca” EUR 92846. Preiļu novada domei pieder 74.14% SIA „Preiļu slimnīca” kapitāla daļu. Kopā slimnīca apkalpo ap 32 tūkstošus iedzīvotāju.



11. attēls. Izdevumu izpilde pa funkcionālajām kategorijām

Izvērtējot budžeta izdevumus pēc ekonomiskās klasifikācijas kodiem, 2017. gada budžetā **uzturēšanas izdevumi** sastādīja EUR 8979667 jeb 81.40 % un kapitālie izdevumi EUR 1984434 jeb 18.60 %.

2017. gadā saskaņā ar noslēgtajiem aizdevumu līgumiem, nodrošināta saņemto **kredītu atmaksa** par kopējo summu EUR 5148490. Līgumu saistības tiek pildītas savlaicīgi un pilnā apmērā.



12. attēls. Izdevumu izpilde pa ekonomiskajām kategorijām

7. tabula. Preiļu novada pašvaldības pamatbudžeta faktiskie un plānotie izdevumi 2016 - 2018

Izdevumi	2016.g.	2017.g.	2018.g.
	Izpilde-EUR	Izpilde-EUR	Plāns-EUR
<u>Izdevumi pa nozarēm , t.sk.</u>	<u>9619242</u>	<u>11271796</u>	<u>9916055</u>
vispārējie vadības dienesti	1079057	1 118 207	1 192 387
civilā aizsardzība	0	0	1000
sabiedriskā kārtība	113602	122 543	124 105
ekonomiskā darbība	164893	183 745	225 037
teritoriju un mājokļu apsaimniekošana	1280067	2 493 923	1 078 098
veselība	13322	16 567	121 569
atpūta, kultūra un reliģija	775565	756 450	820 615
izglītība	4751827	5 027 930	4 672 248
sociālā aizsardzība	833338	944 736	1 081 711
kopā izdevumi	9011671	10664101	9316770
aizdevuma atmaksa	512990	514849	599285
ieguldījumi pamatkapitālā	94581	92846	
<u>Izdevumi atbilstoši ekonomiskajām kategorijām</u>	<u>9 619 242</u>	<u>11 271 796</u>	<u>9 916 055</u>
Atalgojums	4 275 567	4 510 236	4 429 640
Valsts sociālās apdroš. obligātās iemaksas	1 214 835	1 293 984	1 246 090
Mācību, darba komandējumi	39 127	34 092	42 974
Pakalpojumi	1 309 282	1 421 072	1 549 682
Krājumi, energoresursi, biroja preces un inventārs	592 648	733 628	763 555
Izdevumi periodikas iegādei	6 593	6 209	7 640
Budžeta iestāžu nodokļu maksājumi	15 976	14 756	1 050
Pakalpojumi, kurus iestādes maksā noteikto funkciju ietvaros	83 547	44 433	77 389
Procentu izdevumi	16 269	3 595	7 800
Subsīdijas un dotācijas	31 985	23 499	51 923
Sociālie pabalsti	512 027	413 382	465 631
Pašvaldību uzturēšanas izdevumu transferti	164 328	180 781	178 767
Kapitālie izdevumi	749 487	1 984 434	494 629
kopā izdevumi	9 011 671	10 664 101	9 316 770
aizdevuma atmaksa	512 990	514849	599285
ieguldījumi pamatkapitālā	94581	92846	
Naudas līdzekļu atlikums gada beigās	379 784	782 520	0

### **SPECIĀLAIS BUDŽETS**

Speciālā budžeta ieņēmumu un izdevumu struktūra būtiski nav mainījies.

#### **Preiļu novada domes 2017. gada speciālā budžeta izpilde (tai skaitā ziedojumi un dāvinājumi )**

8. tabula. 2017. gada speciālā budžeta izpilde

EUR

Ieņēmumu un izdevumu nosaukums	2017.gads			
	Apstiprinātais budžets	Precizētais budžets	Kases ieņēmumi un izdevumi	Izpilde %
Līdzekļu atlikums gada sākumā	67544	67544	66445	
<b>Tekošā gada ieņēmumi</b>	<b>316389</b>	<b>316389</b>	<b>327161</b>	<b>103,40</b>
I. Nodokļu ieņēmumi, t.sk.	18600	18600	31767	170,79



dabas resursu nodoklis	18600	18600	31767	170,79
II. Budžeta pārējie ieņēmumi	2600	2600	205	7,88
II. Nenodokļu ieņēmumi	2600	2600	0	0,00
Ieņēmumi no maksas pakalpojumiem	0	0	205	0,00
III. Transfertu ieņēmumi, t.sk. valsts budžeta transferti	295189	295189	295189	100,00
IV. Saņemtie ziedojumi un dāvinājumi	1150	1150	1620	140,87
Pavisam ieņēmumi (ar atlikumu)	385083	385083	395226	102,63
<b>Izdevumi pa nozarēm, t.sk.</b>	<b>385083</b>	<b>385083</b>	<b>318593</b>	<b>82,73</b>
vispārējie vadības dienesti	0	402	400	99,50
teritoriju un mājokļu apsaimniekošana	380585	380585	316379	83,13
atpūta, kultūra, reliģija	4498	2965	695	23,44
izglītība	0	926	919	99,24
sociālā aizsardzība	0	205	200	97,56
<b>Izdevumi atbilstoši ekonomiskajām kategorijām</b>	<b>385 083</b>	<b>385 083</b>	<b>318 593</b>	<b>82,73</b>
Atalgojums	0	0	0	0,00
Valsts sociālās apdrošināšanas obligātās iemaksas	0	0	0	0,00
Pakalpojumi	305 010	216 480	182 143	84,14
Krājumi, energoresursi, preces, biroja preces un inventārs	2 400	1 405	200	14,23
Pakalpojumi, kurus iestādes maksā noteikto funkciju ietvaros	0	0	0	0,00
Kapitālie izdevumi	77 673	166 473	135 530	81,41
Sociālie pabalsti	0	725	720	99,31
Naudas līdzekļu atlikums uz gada beigām	0	0	76 633	0

Speciālā budžetā ieņēmumos vislielāko apjomu sastāda mērķdotācija autoceļu un ielu uzturēšanai EUR 295189, jeb 90.22 % no kopējiem ieņēmumiem.

Autoceļa fonda ieņēmumus izlietojām apmaksai par ielu ikdienas uzturēšanu vasaras periodā: autoceļu profilēšanai, remontam, brauktuves horizontālā marķējuma atjaunošanai, ielu attīrīšanu no sniega un slīdamības mazināšanu, ceļa Gaigalova-Gaigalova Aizkalnes pagastā asfaltbetona seguma atjaunošanai, jauna asfaltbetona seguma ieklāšanai Celtnieku ielā Preiļu pilsētā, būvprojektu izstrādei.

Ieņēmumi no dabas resursu nodokļa tika novirzīti ar vides aizsardzību saistītajiem pasākumiem- bīstamo koku izzāģēšanai, koku vainagu veidošanai, caurteku remontam un novadgrāvju tīrīšanai.

Ziedojumi un dāvinājumi tiek saņemti un izlietoti saskaņā ar normatīvajiem regulējumiem.

## **AIZDEVUMI**

Lai nodrošinātu nepieciešamos finanšu resursus pašvaldības attīstības projektu finansēšanai, uzmanība tika veltīta finanšu resursu piesaistei, turpinot sekmīgi īstenot ilgtermiņa un īstermiņa aizdevumu stratēģiju. Pašvaldības saistību apjoms uz 2017. gada beigām sastāda 7,87% no pamatbudžeta ieņēmumiem (bez mērķdotācijām), kas norāda uz to, ka pašvaldībai ir pietiekama finanšu kapacitāte, lai piesaistītu aizdevumu līdzekļus novada attīstībai svarīgu un neatliekamu investīciju projektu līdzfinansēšanai.

**9. tabula. Preiļu novada pašvaldības  
saistību apmērs (ar procentu maksājumiem)**

<b>Rādītājs</b>	<b>Uz 31.12.2016</b>	<b>Uz 31.12.2017</b>	<b>Uz 31.12.2018</b>
Aizņēmumi	585917	592828	8585189
Galvojumi	0	0	0
Kopā	585917	592828	8585189
Saistību apjoms % no pamatbudžeta ieņēmumiem	8.10	7.87	---

Preiļu novada domei, saskaņā ar Pašvaldību aizņēmumu un garantiju kontroles pārraudzības padomes lēmumiem, 2017. gadā tika noslēgti ilgtermiņa aizdevumu līgumi ar Valsts kasi par sekojošiem projektiem:

- Preiļu pils pārbūves 3. kārtas būvprojekta aktualizācijai summā EUR 50809;
- lauku ceļu infrastruktūras uzlabošanas būvdarbu veikšanai summā EUR 824310;
- stāvlaukuma pārbūvei Preiļos, Tirdz. laukumā - 11 summā EUR 162000;
- Pelēču vasaras estrādes izbūvei summā EUR 30451;
- Jāņa Eglīša Preiļu Valsts ģimnāzijas telpu pārbūves projekta izstrādei summā EUR 30383;
- Jāņa Eglīša Preiļu Valsts ģimnāzijas telpu pārbūves projekta ekspertīzei summā EUR 10588;
- Preiļu 1. pamatskolas telpu pārbūves projekta izstrādei summā EUR 25743;
- būvprojekta izstrādei Preiļu bērnu un jauniešu sporta skolas stadiona pārbūvei summā EUR 29645;
- Preiļu 1. pamatskolas telpu pārbūves projekta ekspertīzes nodrošināšanai summā EUR 11919;
- Preiļu pilsētas Celtnieku ielas daudzīvokļu dzīvojamo māju iekšpagalmu, piebraucamo ceļu un inženierkomunikāciju atjaunošana 2. kārtā ” realizācijai summā EUR 266637;
- ūdensvada un kanalizācijas sistēmas izbūve Preiļu novada Pelēču pagasta Ārdavas ciemā summā EUR 16287.

Budžeta izpildes gaitā un sakarā ar to, ka uzņēmēji savlaicīgi neveica līguma nosacījumus, netika izņemti aizdevumi sekojošo projektu realizācijai:

- Preiļu pils pārbūves 3. kārtas būvprojekta aktualizācijai summā EUR 50809;
- Preiļu 1. pamatskolas telpu pārbūves projekta ekspertīzes nodrošināšanai summā EUR 11919;
- Preiļu 1. pamatskolas telpu pārbūves projekta izstrādei summā EUR 25743.

Lai realizētu augstākminētos trīs projektus, dome 2018. gadā atkārtoti pieņēma lēmumus par aizdevumu ņemšanu šiem projektiem.

**10. tabula. Preiļu novada aizņēmumi uz 31.12.2017.  
EUR**

<b>Mērķis</b>	<b>Atmaksas termiņš</b>	<b>Parāds uz 31.12.2017</b>
Pārjaunojuma līgums	20.04.2032	<b>84 151</b>
Preiļu rajona galvenās bibliotēkas rekonstrukcijas būvdarbu uzsākšanai	20.02.2025	<b>112 350</b>
Preiļu 1.pamatskolas piebūves būvniecībai	20.02.2025	<b>54 012</b>
Izglītības sektora attīstība un kvalitātes paaugstināšana	05.03.2021	<b>53 348</b>

INTERREG projekta "Jauno uzņēmēju aktivitātes prasmju attīstīšana, izmantojot savstarpēju sadarbības tīklu un stratēģiju LV, LT un Baltkrievijas pierobežas teritorijās" īstenošanai	20.12.2028	<b>55 893</b>
Preiļu novada infrastruktūras sakārtošanai	20.12.2028	<b>301 876</b>
Preiļu 2.vidusskolas darbnīcu renovācijai	20.03.2028	<b>113 648</b>
SIA "Preiļu saimnieks" pamatkapitāla palielināšanai	20.03.2028	<b>90 939</b>
Infrastruktūras sakārtošanai	20.05.2028	<b>465 628</b>
Preiļu pilsētas siltumapgādes sistēmas renovācijai Celtnieku un A.Upīša ielās	20.08.2028	<b>278 080</b>
Preiļu novada mākslīgā futbola laukuma ierīkošana, Preiļu pagasta kultūras nama energoefektivitātes uzlabošana	20.12.2018	<b>26 215</b>
SIA "Preiļu saimnieks" pamatkapitāla palielināšanai	20.07.2029	<b>425 002</b>
ERAF projekta "Preiļu novada domes pirmsskolas izglītības iestādes "Pasaciņa" filiāles "Auseklītis" 2. un 3.kārtas renovācija"	20.10.2029	<b>85 623</b>
Pārjaunojuma līgums	20.02.2038	<b>148 792</b>
Pelēču skolas siltināšana	20.04.2028	<b>139 840</b>
Katlu mājas rekonstrukcija	01.07.2022	<b>9 323</b>
ELFLA projekta "Preiļu novada lauku ceļu infrastruktūras uzlabošanas būvdarbi" īstenošanai	20.03.2041	<b>145 699</b>
ERAF projekta "Ūdenssaimniecības infrastruktūras attīstība Preiļu novada Pelēču ciemā" īstenošanai	10.01.2031	<b>90 418</b>
ERAF projekta "Ūdenssaimniecības infrastruktūras attīstība Preiļu novada Priekuļu ciemā" īstenošanai"	10.01.2031	<b>92 842</b>
ELFLA projekta "Preiļu novada Aizkalnes un Preiļu pagastu centru publisko ēku vienkāršota rekonstrukcija un teritorijas labiekārtošana " īstenošanai	20.06.2024	<b>39 026</b>
Projekta Nr.LLB--1-098 "Tūrisma attīstības veicināšana Latgales-Utenas-Vitebskas pārrobežu reģionos", akronīms "BELLA - DVINA 2" īstenošanai	20.07.2022	<b>48 530</b>
ERAF projekta "Preiļu novada izglītības iestāžu infrastruktūras attīstība " īstenošanai	20.11.2037	<b>89 536</b>
ERAF projekta "Rēzeknes ielas rekonstrukcija no Brīvības ielas līdz Kalnu ielai, Preiļos" īstenošanai	20.11.2027	<b>293 880</b>
ERAF projekta "Preiļu novada izglītības iestāžu infrastruktūras attīstība " īstenošanai	20.02.2038	<b>267 057</b>
ERAF projekta "Preiļu novada izglītības iestāžu infrastruktūras attīstība " īstenošanas ietvaros tehnisko projektu izstrādei	20.02.2018	<b>1 697</b>
ERAF projekta "Preiļu novada ielu un ceļu infrastruktūras uzlabošana" īstenošanas ietvaros tehnisko projektu izstrādei	20.02.2018	<b>1 732</b>
ERAF projekta "Preiļu novada ielu un ceļu infrastruktūras uzlabošana" īstenošanai	20.06.2038	<b>149 374</b>
Prioritāra investīciju projekta "Preiļu pilsētas parka dīķu slūžu rekonstrukcija" īstenošanai	20.10.2023	<b>55 321</b>
SIA "Preiļu saimnieks " pamatkapitāla palielināšanai Kohēzijas fonda projekta "Ūdenssaimniecības pakalpojumu attīstība Preiļos, 2.kārta" īstenošanai	20.04.2038	<b>433 566</b>
ERAF projekta "Preiļu novada izglītības iestāžu infrastruktūras attīstība" īstenošanai	20.03.2030	<b>465 843</b>
ELFLA projekta "Preiļu novada lauku ceļu infrastruktūras uzlabošana II" īstenošanai	20.03.2029	<b>20 918</b>
Projekta "Mēbeļu izgatavošana un uzstādīšana Preiļu PII "Pasaciņa" īstenošanai	20.04.2024	<b>28 080</b>
Projekta "Esošās ārējās siltumtrases rekonstrukcija Preiļu novada Pelēču pagasta Pelēču ciemā " īstenošanai	20.06.2024	<b>43 862</b>
Projekta "Mēbeļu izgatavošana un uzstādīšana Preiļu novada izglītības iestādēs" īstenošanai	20.06.2024	<b>59 202</b>
ERAF projekta "Preiļu novada ielu un ceļu infrastruktūras uzlabošana" īstenošanai	20.06.2044	<b>569 831</b>
Projekta "Preiļu novada izglītības iestāžu renovācija" īstenošanai	20.07.2044	<b>319 609</b>

Projekta "Preiļu novada Saunas pagasta Salas pamatskolas jumta seguma vienkāršotā renovācija" īstenošanai	20.08.2024	<b>56 214</b>
Projekta "Preiļu 2.vidusskolas jumta seguma virs ēdināšanas bloka renovācija" īstenošanai	20.08.2019	<b>6 265</b>
Prioritāra investīciju projekta "Valsts nozīmes arhitektūras pieminekļa Nr.6498-6505 ( Preiļos, Raiņa bulv.30 ) Preiļu pils tehniskā projekta BK daļas aktualizācija" īstenošanai	20.08.2019	<b>10 381</b>
ERAF projekta "Preiļu novada ielu un ceļu infrastruktūras uzlabošana" īstenošanai	20.11.2019	<b>16 112</b>
KPFI projekta ( Nr.KPFI-13.3/24) "Preiļu novada pašvaldības publisko teritoriju apgaismojuma energoefektivitātes uzlabošana" īstenošanai	20.05.2025	<b>78 962</b>
Preiļu pils atjaunošana 1.kārtas 1. un 2.etaps , investīcijām valsts nozīmes arhitektūras pieminekļi	20.01.2041	<b>519 089</b>
Prioritāra investīciju projekta "Ūdensvada un kanalizācijas sistēmas izbūve Preiļu novada Pelēču pagasta Ārdavas ciematā" īstenošanai	20.08.2026	<b>54 040</b>
Projekta Jāņa Eglīša Preiļu Valsts ģimnāzijas ēku telpu pārbūves būvprojekta izstrāde" īstenošanai	20.02.2022	<b>30 383</b>
ELFLA projekta "Preiļu novada lauku ceļu infrastruktūras uzlabošanas 1.kārta" īstenošanai "( Nr.17-03-A00702-000002 )	20.04.2047	<b>698 268</b>
ELFLA projekta "Pelēču vasaras estrādes izbūve" īstenošanai ( Nr.16-03-AL21-A019.2203-000001 )	20.04.2022	<b>30 451</b>
Projekta "Būvprojekta izstrāde Preiļu novada bērnu un jaunatnes sporta skolas stadiona pārbūvei" īstenošanai	20.04.2022	<b>29 645</b>
Izglītības iestāžu investīciju projekta būvprojekta "Jāņa Eglīša Preiļu valsts ģimnāzijas telpu pārbūve" ekspertīzes nodrošināšana	20.06.2020	<b>10 588</b>
Prioritāra investīciju projekta "Ūdensvada un kanalizācijas sistēmas izbūve Preiļu novada Pelēču pagasta Ārdavas ciematā" īstenošanai	20.07.2020	<b>16 287</b>
Projekta "Stāvlaukuma pārbūve Tirus laukums 11, Preiļos" īstenošanai	20.07.2032	<b>162 000</b>
Projekta "Preiļu pilsētas Celtnieku ielas daudzdzīvokļu dzīvojamu māju iekšpagalmu, piebraucamo ceļu un inženierkomunikāciju atjaunošana 2.kārta - Celtnieku ielas posma rekonstrukcija no Brīvības ielai līdz Kooperatīva ielai" īstenošanai	20.10.2047	<b>168 528</b>
x	x	<b>7 547 956</b>

### „Par Preiļu novada 2018. gada budžetu” Ieņēmumi

Budžeta ieņēmumi plānoti EUR 9133535 kopsummā un tos veido nodokļu ieņēmumi, nenodokļu ieņēmumi (no uzņēmējdarbības, nodevām, sodiem un sankcijām), pārējie nenodokļu ieņēmumi (no pašvaldības īpašuma iznomāšanas, pārdošanas), ieņēmumi no iestāžu sniegtajiem maksas pakalpojumiem un citi pašu ieņēmumi, kā arī transferti (mērķdotācijas, kas tiek saņemtas no atsevišķām ministrijām un pašvaldībām un paredzētas galvenokārt pedagogu darba samaksai, kā arī ES fondu finansēto projektu īstenošanai un pašvaldību maksājumiem par izglītības pakalpojumiem).

Pašvaldības pamatbudžeta naudas atlikums uz 2018.gada 1.janvāri bija EUR 782520.

Iedzīvotāju ienākuma nodokļa (IIN) prognoze ir EUR 4 835 160 par EUR 74844 vairāk nekā 2017. gadā.

Ieņēmumi pašvaldību finanšu izlīdzināšanas fondā sastādīs 1605384 par EUR 178740 vairāk nekā 2017. gadā.

Nekustamā īpašuma nodokļa (NĪN) prognoze par zemi - EUR 196681, par ēkām un būvēm – EUR 71555, par mājokļiem – EUR 30502 un tas kopsummā ir par EUR 9484 vairāk nekā pagājušā gadā.

Plānotie ieņēmumi no citām pašvaldībām sastādīs EUR 225200, tai skaitā par izglītības iestāžu sniegtajiem pakalpojumiem, pansionāta „Preiļi” sniegtajiem pakalpojumiem u.c.

Azartspēļu nodokļa ieņēmumi plānoti EUR 40580 apmērā.

Maksas pakalpojumu ieņēmumi plānoti 398540 EUR apmērā.

Nenodokļu ieņēmumus 23400 EUR apmērā veidos valsts un pašvaldības nodevas, naudas sodi, sankcijas un citi ieņēmumi.

Valsts budžeta mērķdotācijas pamata un vispārējās vidējās izglītības iestāžu pedagogu, interešu izglītības programmu, pirmsskolas izglītības iestādēs bērnu no piecu gadu vecuma izglītošanā nodarbināto pedagogu darba samaksai un valsts sociālās apdrošināšanas obligātajām iemaksām astoņiem mēnešiem plānotas EUR 1076456, kas ir par EUR 6542 mazāk nekā 2017. gadā. Profesionālās ievirzes un profesionālās vidējās mākslas, mūzikas un sporta izglītības programmās nodarbināto pedagogu darba samaksai un valsts sociālās apdrošināšanas obligātajām iemaksām no valsts budžeta plānota dotācija 289269.

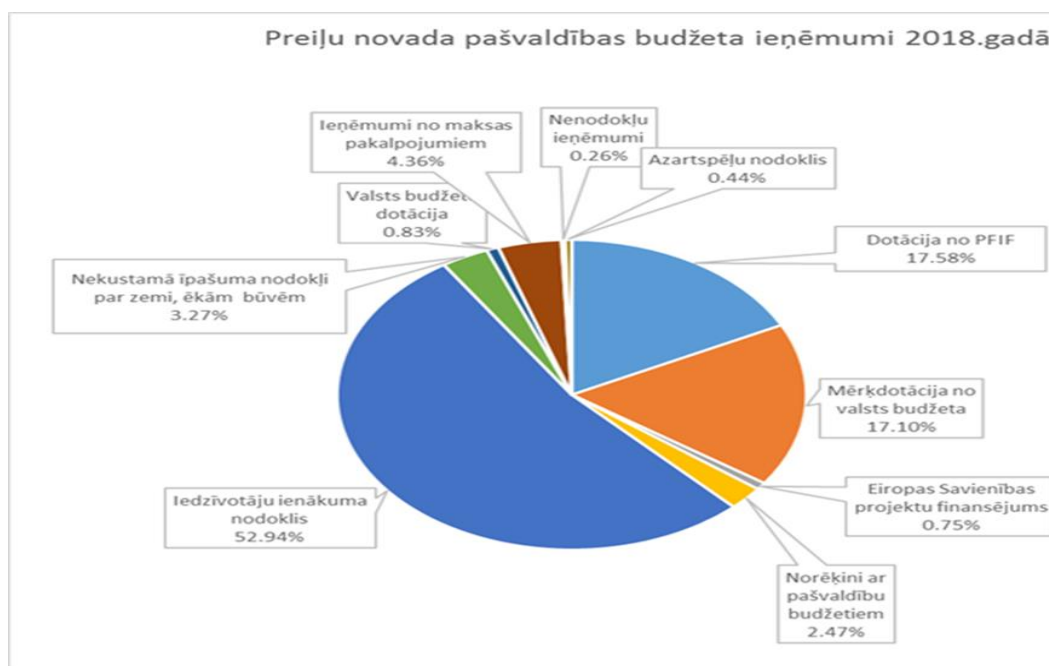
Plānots saņemt valsts dotāciju 73320 euro apmērā brīvpusdienu nodrošināšanai 1., 2., 3. un 4. klašu skolēniem, bērna vienai ēdienreizei paredzot 1,42 euro. No LR Izglītības un zinātnes ministrijas skolēna asistenta atlīdzībai gadā plānoti 2050 euro. 2018. gadā valsts budžeta finansējums mācību literatūras/mācību līdzekļu iegādei plānots 21771 euro apmērā.

Valsts budžeta līdzekļi no LR Labklājības ministrijas asistenta pakalpojumu nodrošināšanai invalīdiem plānoti 79240 euro apmērā.

Pašvaldības māksliniecisko kolektīvu vadītāju darba samaksai un valsts sociālās apdrošināšanas obligātajām iemaksām plānota valsts budžeta mērķdotācija 6517 euro apmērā. Šos līdzekļus saņems tie kolektīvi, kas ir noteikti Dziesmu un Deju svētku likumā un gatavo kārtējiem Vispārējiem latviešu Dziesmu un deju svētkiem paredzēto repertuāru, kā arī vismaz reizi gadā ir piedalījušies Dziesmu un deju svētku starplaika pasākumos.

Saskaņā ar likumu "Par valsts budžetu 2018. gadam" pašvaldībām tiek piešķirta speciālā dotācija, kura tiek integrēta pašvaldību finanšu izlīdzināšanas sistēmā pēc iedzīvotāju ienākuma nodokļa sadales principiem. Ministru kabinets nosaka kārtību, kādā pašvaldībām piešķir speciālo dotāciju. Preiļu novadam 2018. gadā speciālā dotācija sastādīs EUR 75710.

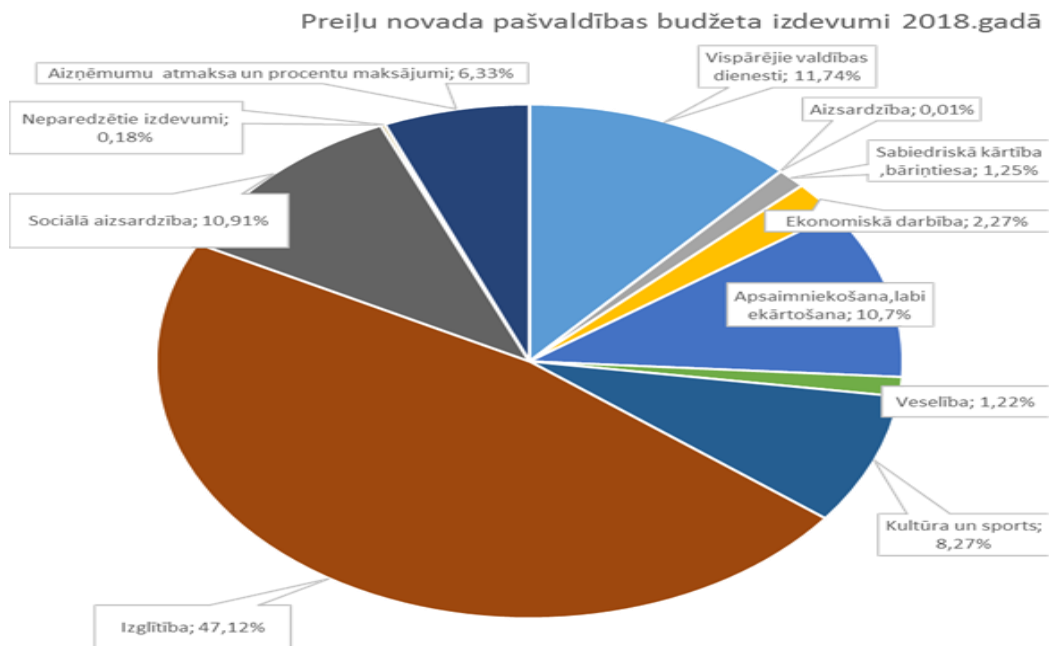
Lielākais īpatsvars 2018. gada budžeta ieņēmumos ir iedzīvotāju ienākuma nodoklim - 52,94%. Otrā lielākā budžeta ieņēmumu sadaļa ir dotācija no pašvaldību finanšu izlīdzināšanas fonda - 17,58 %, trešā lielākā sadaļa ir dažādas mērķdotācijas un dotācijas no valsts budžeta – 17.10%. Maksas pakalpojumu ieņēmumi sastādīs 4.36%; ieņēmumi no nekustamā īpašuma nodokļiem sastādīs 3.27%; transferti no citām pašvaldībām – 2.47% un pārējie ieņēmumi - 2.28% .



13. attēls. Preiļu novada pašvaldības budžeta ieņēmumi 2018. gadā

## Izdevumi

Preiļu pašvaldības 2018. gada pamatbudžeta kopējie izdevumi, ieskaitot finansēšanas daļu, plānoti 9916055 euro apmērā (ieskaitot Valsts kases aizņēmumu pamatsummas atmaksas EUR 599285).



14. attēls. Preiļu novada pašvaldības budžeta izdevumi 2018. gadā

### Vispārējie valdības dienesti

Saskaņā ar likumu „Par pašvaldībām” un atbilstoši Preiļu novada pašvaldības nolikumam, pašvaldības iedzīvotāju pārstāvību nodrošina viņu ievēlēts pašvaldības lēmējorgāns - dome, ko veido 15 ievēlētie deputāti.

Pašvaldības administrācija ir iestāde, kas nodrošina domes pieņemto lēmumu izpildi, kā arī darba organizatorisko un tehnisko apkalpošanu. Tās kompetencē ir uzdoto funkciju administrēšana, tai skaitā pašvaldības finanšu resursu plānošana un pārvaldība, nodrošinot tiesiskumu un juridiskā riska mazināšanu domes darbībā, komunikācijas, tai skaitā ar iedzīvotājiem, nodrošināšana, veicināt novada atpazīstamību nacionālā un starptautiskā līmenī, noteikt vienotu informācijas tehnoloģiju un telekomunikāciju stratēģiju un attīstības virzienus pašvaldībā un nodrošināt to efektīvu ieviešanu un darbību.

Izdevumiem neparedzētiem gadījumiem no pašvaldības budžeta 2018. gadā paredzēti 17810 euro un par šo līdzekļu piešķiršanu lēmumus pieņems pašvaldības dome.

Aizdevumu atmaksai plānoti 599 285 eiro un par saņemtajiem aizdevumiem saistīto izdevumu (procentu un maksa par kredītu apkalpošanu) atmaksai plānots izlietot 28500 euro.

Izdevumi vispārējiem dienestiem plānoti EUR 1 308 258 apmērā, un tie paredzēti pašvaldības darbības nodrošināšanai, finanšu vadībai un klientu apkalpošanai, t.sk.:

- domes un novada pagastu pārvaldēm EUR 816 753;
- deputātu un komisiju izdevumiem EUR 144 371;
- dzimtsarakstu nodaļai EUR 34 498;
- būvvaldei EUR 41 417;
- jauniešu centram “Četri” EUR 29 940;
- norēķiniem ar citām pašvaldībām EUR 154 128;
- sabiedrisko attiecību veidošanai, iedzīvotāju informēšanai, kā arī reprezentatīvajiem izdevumiem - kopā EUR 87 151.



### **Ekonomiskā darbība**

Šīs budžeta sadaļas izdevumus veido izdevumi vispārējiem nodarbinātības veicināšanas pasākumiem, sabiedriski nozīmīgo projektu atbalstam, novada nevalstisko organizāciju projektu līdzfinansējumam, tūrisma centra izdevumu segšanai, skolēnu nodarbinātības atbalstam vasaras periodā, atskurbināšanas pakalpojumu nodrošināšanai personām, kas atrodas alkohola reibumā, kā arī ekonomiskās darbības atbalsts komercsabiedrībām, saimnieciskā darbības veicējiem un lauksaimniekiem. Budžeta izdevumi ekonomiskajai darbībai 2018. gadā plānoti EUR 225037.

### **Veselības aprūpei**

Preiļu novada pašvaldībai pieder 74.14 % kapitāla daļas SIA "Preiļu slimnīca". Novads katru gadu paredz līdzekļus ieguldījumiem pamatkapitālā slimnīcai. Veselības aprūpei no pamatbudžeta līdzekļiem 2018. gadā plānots piešķirt EUR 121569, tai skaitā: ieguldījumam SIA "Preiļu slimnīca" pamatkapitālā EUR 72142, fizioterapeita pakalpojumiem novada izglītības iestādēs - EUR 5600, atbalsts novada pensionāriem slimnīcas izdevumu segšanai par 2 dienām – EUR 24727.

### **Sabiedriskā kārtība un drošība**

Sabiedriskās kārtības un drošības izdevumus veidos Preiļu novada pašvaldības policijas izdevumi EUR 78162 un bāriņtiesas izdevumi EUR 45943 apmērā.

Novada pašvaldības policijas darbības mērķis ir nodrošināt sabiedrisko kārtību un drošību Preiļu novada administratīvajā teritorijā, kontrolēt saistošo noteikumu un citu normu ievērošanu, novērst administratīvos un citus pārkāpumus, kā arī aizsargāt personu brīvību, dzīvību, īpašumus un sabiedrisko drošību. Lai to nodrošinātu, pašvaldība policijas funkciju veikšanai plānots turpināt vairākās vietās pilsētā uzstādīt videonovērošanas kameras. Novada bāriņtiesa veic aizbildnības un aizgādības funkcijas un citus normatīvos aktos paredzētos pienākumus. Sabiedriskai kārtībai un drošībai 2018. gada budžetā kopumā paredzēti EUR 124105.

### **Pašvaldības attīstība, teritoriju un mājokļu apsaimniekošana**

Pašvaldības teritoriju un mājokļu apsaimniekošanai 2018. gadā plānots izlietot EUR 1060288. Šīs budžeta sadaļas izdevumus veido dzīvojamo un nedzīvojamo namu apsaimniekošanas un uzturēšanas izdevumi, izdevumi ielu apgaismošanai, infrastruktūras projektu, ekspertīžu un auditu veikšanai, kā arī citu ar teritoriju remontdarbu, būvdarbu un pakalpojumu veikšanai, nekustamā īpašuma un tehniskās daļas uzturēšanai.

Ielu apgaismošanai, apgaismojuma tīklu uzturēšanai un rekonstrukcijai paredzēts finansējums 106 800 *euro* apmērā, teritoriju uzturēšanai un labiekārtošanai pagasta pārvaldēs plānoti 153 440 *euro*. Novada infrastruktūras plānošanai un attīstībai – 130 697 eiro, pilsētas labiekārtošanas darbiem un uzkopšanas izdevumiem paredzēti 321 170 *euro*.

Plānots veikt jaunu bērnu laukumu uzstādīšanu un esošo laukumiņu atjaunošanu, gājēju ietvju remontus, pirmskolas izglītības iestādē tiks veikts grupiņu remonts. Paredzēts segt daudzdzīvokļu dzīvojamo māju siltināšanas projektu izstrādes un energoauditu izdevumus, kā arī tiks nodrošināts līdzfinansējums daudzdzīvokļu dzīvojamo māju iekšpagalmu labiekārtošanai novadā un pieslēgšanas izdevumus ūdensvadām un kanalizācijai privātsektoram.

Pašvaldības uzņēmums SIA „Preiļu saimnieks” (pašvaldībai pieder 100% kapitāla daļu) sekmīgi turpina siltumenerģijas ražošanu, piegādi un realizāciju, ūdensapgādi un notekūdeņu novadīšanu, daudzdzīvokļu dzīvojamo māju apsaimniekošanu, pilsētas teritorijas labiekārtošanu, sadzīves atkritumu apsaimniekošanu.

## **Atpūta, kultūra, sports un reliģija**

Kultūras dzīves plānošanu un attīstību veic vairākas pašvaldības kultūras iestādes: Preiļu novada kultūras centrs, Preiļu galvenā bibliotēka, Preiļu vēstures un lietišķās mākslas muzejs.

Katra no iestādēm darbojas savā jomā, bet nezaudē galveno un kopējo kultūrvides mērķi: attīstīt kultūras infrastruktūru un nodrošinot kultūrvēsturiskā mantojuma saglabāšanu un atjaunošanu, kā arī kultūras pakalpojumu kvalitāti un pieejamību, veicināt iedzīvotāju dzīves kvalitātes celšanos un teritorijas pievilcību nacionālas un reģionu nozīmes attīstības centros un dažādot kultūras resursu sociālekonomisko atdevi (efektivitāti) teritoriju ilgtspējīgai attīstībai.

Kultūras nozarei novadā 2018. gadā plānoti līdzekļi summā EUR 820615 .

## **Izglītība**

2018. gada pamatbudžetā izglītībai paredzēti 4 672 248 *euro*, kas sastāda 47,12 % procentus no kopējiem pašvaldības izdevumiem.

2018. gada novada budžetā ir plānots nodrošināt bezmaksas ēdināšanu 5. - 9.klašu skolēniem summā EUR 88111, kā arī 50% izdevumu segšanu ēdināšanai 10. - 12. klašu skolēniem summā EUR 24140. No valsts budžeta plānots saņemt dotāciju 1. - 4. klašu skolēnu ēdināšanas izdevumu segšanai EUR 73320 apmērā.

Ir plānot kā iepriekšējos gados segt ceļa izdevumus skolēniem un skolotājiem EUR 9000 apmērā. Novada talantīgāko un aktīvāko audzēkņu atbalstam ir paredzēts finansējums olimpiāžu un sacensību uzvarētāju apbalvošanai EUR 14000. Ziemassvētku dāvanu iegādei plānoti līdzekļi EUR 8200.

Turpināsies finansējums stipendiju programmai medicīnas studentiem EUR 16000.

Skolēnu pārvadājumu nodrošināšanai nepieciešams iegādāties mazlietotus autobusus, jo esošie transporta līdzekļi ir nolietojušies un prasa lielus kapitālieguldījumus.

Valsts budžeta mērķdotācija pedagogu atlīdzībai pagaidām piešķirta pirmajiem astoņiem mēnešiem summā EUR 1076456 un tā paredzēta pamata un vispārējās vidējās izglītības iestāžu pedagogu atlīdzībai un interešu izglītības programmu pedagogu atlīdzībai. Interešu, profesionālās vidējās un profesionālās ievirzes izglītības programmu finansēšanai paredzēta mērķdotācija 289269 *euro* apmērā.

## **Sociālā aizsardzība**

Sociālajai aizsardzībai paredzēts izlietot 1081711 *euro*. No sociālās nodrošināšanas līdzekļiem tiek finansēta labklājības pārvalde, pansionāts „Preiļi”, „Krīzes centrs”, Dienas centrs un pakalpojumu centrs “Līči”. Plānots atbalstīt dažādus sociālās aizsardzības pakalpojumus: atbalstīt pensionāru, invalīdu, dažādu biedrību pasākumus, rīkot bērnu vasaras nometnes, iegādāties ziemassvētku dāvanas bērniem, kuri neapmeklē izglītības iestādes. Ir plānoti izdevumi savstarpējiem norēķiniem ar citām pašvaldībām par sniegtajiem sociālajiem pakalpojumiem novada iedzīvotājiem.

Vislielākais īpatsvars no sociālās nodrošināšanas līdzekļiem ir pabalstiem un palīdzībai trūcīgajiem un maznodrošinātajiem iedzīvotājiem. Piešķirtās sociālās palīdzības apjoms ir nepietiekošs, jo ekonomiskā situācija novadā joprojām ir samērā smaga – trūkst darba vietu, pastāv zināmas problēmas lauksaimniecības produkcijas realizēšanā un samaksas saņemšanā. 2018. gadā pašvaldība saglabājusi visus sociālo pabalstu un pakalpojumu veidus un to nodrošināšanai plānoti EUR 251299. Tāpat dome sniedz finansiālo atbalstu iedzīvotājiem ārkārtas situācijās.

Tieši trūcīgo iedzīvotāju pamatvajadzību nodrošināšanai tiks izlietoti vislielākie līdzekļi. Garantētā minimālā ienākumu līmeņa nodrošināšanai plānoti EUR 77758, dzīvokļu pabalstiem - EUR 50796.

Nemainīgi arī 2018. gadā nāksies izmantot audžuģimeņu pakalpojumus, kurās tikuši ievietoti 11 novada bērni un maksājumi audžuģimenēm ir plānoti EUR 20100. Turklāt visi

bērni ievietoti citu pašvaldību audžuģimenēs. Diemžēl pašvaldības ieguldītā finansējuma no bērnu bioloģiskajiem vecākiem atgūšana faktiski nav iespējama.

Aprūpei mājās pilngadīgām personām, nodrošinot palīdzību mājas darbu veikšanā un personiskā aprūpē Preiļu novadā deklarētiem iedzīvotājiem to dzīvesvietā paredzēti 24000 *euro*.

Valsts budžeta finansējums asistentu pakalpojumu atlīdzībai paredzēts 79240 *euro* apmērā.

### Speciālais budžets

Speciālais budžets ietver apropriācijas pašvaldības mērķiem gadījumos, kad likums paredz izdevumu segšanu no īpašiem mērķiem iezīmētiem ieņēmumu avotiem vai ja pašvaldība vai tās iestāde ir saņēmusi ziedojumu vai dāvinājumu ar norādītu mērķi vai bez tā. Preiļu pašvaldības speciālo budžetu veido Dabas resursu nodokļa, Autoceļu fonda, kā arī saņemtie ziedojumu un dāvinājumu u.c. līdzekļi.

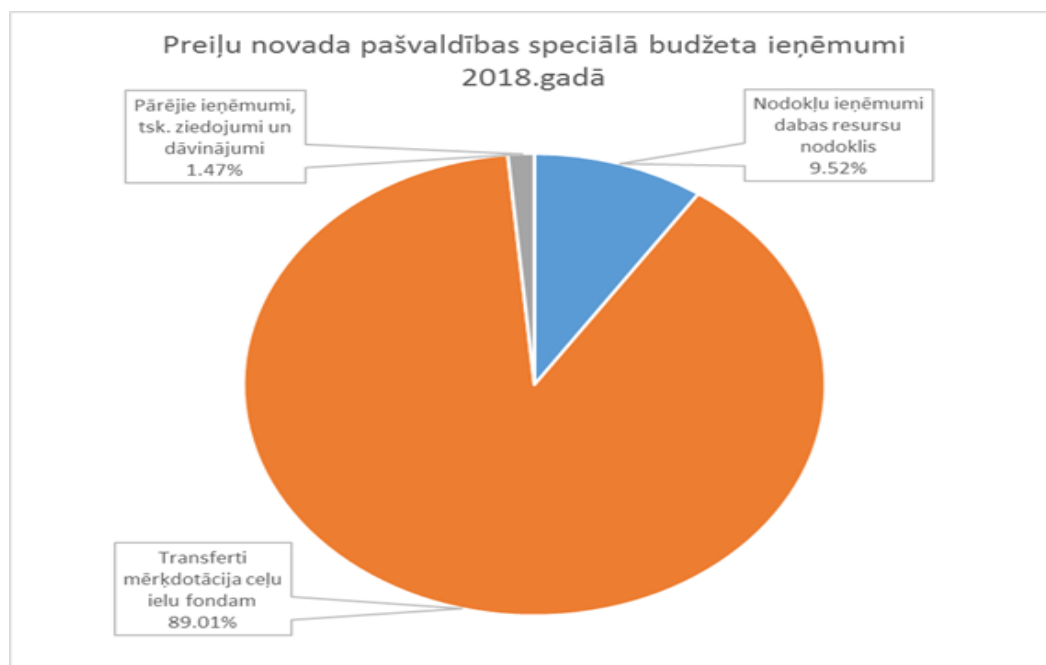
### Ieņēmumi

Preiļu pašvaldības speciālā budžeta (ar ziedojumu un dāvinājumu līdzekļiem) kopējie ieņēmumi 2018.gadā tiek plānoti 341268 *euro* apmērā ar naudas līdzekļu atlikumu uz pārskata gada sākumu - EUR 76475.

Autoceļu fonda kārtējā gada ieņēmumus 303768 *euro* apmērā veido saņemtie līdzekļi no valsts budžeta līdzekļu sadales, kas paredzēti pašvaldības ceļu-ielu uzturēšanai, kas sastāda 89.01 % no kopējiem ieņēmumiem.

Dabas resursu nodokļa kārtējā gada ieņēmumu plānoti 32500 eiro apmērā. Dabas resursu nodokļa mērķis ir ierobežot dabas resursu nesaimniecisku izmantošanu un vides piesārņošanu, samazināt vidi piesārņojošas produkcijas ražošanu un realizāciju, kā arī veidot vides aizsardzības pasākumu finansiālo nodrošinājumu.

Ziedojumu un dāvinājumu līdzekļu ieņēmumus plānoti 3000 *euro* apmērā.



15. attēls. Preiļu novada pašvaldības speciālā budžeta ieņēmumi 2018. gadā

## Izdevumi

Novada speciālā budžeta (ar ziedojumu un dāvinājumu līdzekļiem) izdevumi 2018.gadā prognozēti 417743 *euro* apmērā.

Autoceļu fonda izdevumi 2018.gadā plānoti 334838 *euro* apmērā. No dabas resursa nodokļa maksājumiem iegūtos līdzekļus 77400 *euro* apmērā plānots izlietot ūdens noteces sistēmas izpētei un inventarizācijas veikšanai, lielo meliorācijas grāvju tīrīšanai un krūmu izciršanai u.c. pasākumiem.

Pārējie izdevumi, kā arī ziedojumu un dāvinājumu izdevumi plānoti 5505 *euro* apmērā atbilstoši katra ziedojuma mērķim.

Izdevumu struktūrā vislielākais īpatsvars ir teritoriju un mājokļu apsaimniekošanā EUR 285238 jeb 98,68 % no kopējiem budžeta izdevumiem.



16. attēls. Preiļu novada pašvaldības speciālā budžeta izdevumi 2018. gadā

### Pašvaldības 2018. gada investīciju budžeta prioritātes

- Preiļu novada vispārējās izglītības iestāžu mācību vides uzlabošana un modernizēšana;
- Rietumu ielas un Rīgas un Brīvības ielu pārbūve un rotācijas apļa izbūve;
- Industriālo zonu izbūve ražošanas uzņēmumiem;
- Preiļu muižas kompleksa un parka attīstība nozīmīga kultūras mantojuma saglabāšanai un tūrisma pakalpojumu attīstībai Preiļu novadā;
- Preiļu novada lauku ceļu infrastruktūras uzlabošana;
- Ēku energoefektivitātes uzlabošana;
- Veselības uzlabošanas un rekreācijas kompleksa izveide Preiļos;
- Pārrobežu vēstures un kultūras mantojuma aktivitātes.

### Galvenie notikumi, kas ietekmējuši pašvaldības darbību pārskata gadā

Pašvaldības iedzīvotāju pārstāvību nodrošina to ievēlēts pašvaldības lēmējorgāns Preiļu novada dome. 2017. gada notika pašvaldību deputātu vēlēšanas un 15. jūnija domes sēdē atkārtoti par Preiļu novada domes priekšsēdētāju tika ievēlēta Maruta Plivda. Lai nodrošinātu savu darbību un izskatītu domes lēmumprojektus, dome no pašvaldības deputātiem ievēlēja:

Finanšu komiteju – 5 locekļu sastāvā;

Sociālo, izglītības un kultūras jautājumu komiteja -5 locekļu sastāvā;

Attīstības un infrastruktūras jautājumu komiteja – 5 locekļu sastāvā;

Pārskata gadā notikušas 18 kārtējās novada domes sēdes, kurās izskatīti 394 jautājumi.

Pašvaldības finanšu ieguldījumu plāns ir sastādīts, pamatojoties uz Preiļu novada attīstības programmu, kas ir izstrādāta ar mērķi radīt pamatu novada teritorijas ilgtspējīgai, līdzsvarotai attīstībai un uzlabot dzīves kvalitāti novadā.

### **Notikumi, kas varētu būtiski ietekmēt pašvaldības darbību nākotnē**

Neskaidrība vēl joprojām ir par tālāko administratīvi teritoriālo reformu, ka varētu nākotnē būt tikai 30 pašvaldības. Tas varētu noteikt arī zināmu politikas maiņu pašvaldībā.

Arī nodokļu politikas izmaiņu rezultāts var radīt būtiskus riskus pašvaldības budžetam. Lai palielinātu pašvaldības budžeta ieņēmumus ir nepieciešams veicināt uzņēmējdarbības attīstību pašvaldības administratīvajā teritorijā, īpaši ražošanas un pakalpojumu jomā.

Novada pašvaldībai attīstību bremzējošs moments ir tas, ka nav viegli savu darbību plānot ilgtermiņā, jo nav iespējams budžetu plānot vairākiem gadiem uz priekšu.

### **Finanšu instrumenti un finanšu riska vadības mērķi un politika**

Galvenais pašvaldības finanšu instruments ir ar domes lēmumu apstiprināts gada budžets, kura izpilde gan ieņēmumu, gan izdevumu daļā tiek stingri uzraudzīta un kontrolēta gan no pašvaldības administrācijas, gan novada domes, gan valsts pārraugošo institūciju puses. Vienīgais finanšu vadības mērķis ir panākt pareizu un lietderīgu pašvaldības naudas līdzekļu izlietojumu, lai tas kalpotu novada iedzīvotāju labklājības paaugstināšanai, pašvaldības autonomo funkciju pildīšanai un pašvaldības izvirzīto mērķu un uzdevumu sasniegšanai.

Balstoties uz Preiļu novada vērtībām, dabas vidi, tradīcijām, iedzīvotāju vajadzībām, un novada specializāciju ir izvirzīti konkrētie attīstības virzieni. Pašvaldības darbības virzību uz nosprausto mērķi un tā sasniegšanu raksturo attīstības virzienu kritēriji un tie ir:

- Preiļu novads – pērle starp zaļajiem Latgales mežiem un dzidrajiem ezeriem!
- Preiļi – Latgales lauku saimnieku centrs un modernas pārvaldības paraugs!
- Novads, kurā visu vecuma grupu iedzīvotājiem ir kvalitatīva dzīves vide,
- Vieta, kurā ekonomiskais pamats ir uzņēmējdarbība, kas nodrošina ilgtspējīgu attīstību un demogrāfisku izaugsmi,
- Novads, kurš ir pievilcīgs gan kā biznesa vide, gan kā kvalitatīva brīvā laika pavadīšanas vieta un vieta dzīvošanai.

### **Pētniecības darbi**

Pašvaldība joprojām piekopj piesardzīgu finanšu risku politiku. Pašvaldībai ir izstrādāti un tiek arvien uzlaboti normatīvie dokumenti par finanšu un grāmatvedības politiku, personāla politiku un tā kvalitātes novērtēšanu. Lielāku uzmanību pievēršim efektīvākai pašvaldības nekustamo īpašumu izmantošanai un turpmākai rīcība ar tiem. Ir izstrādātas vidēja termiņa stratēģijas pašvaldības kapitālsabiedrībām, kurā doti uzdevumi sabiedrību veiksmīgai attīstībai. Jāturpina izvērtēt pašvaldību kapitāldaļu atdevi un to lietderība.

## **3.3. Pašvaldības kapitāla un materiālo vērtību ieguldījums Preiļu novada uzņēmumos**

Pārskata gada beigās Preiļu novada pašvaldības bilanci kā līdzdarbība radniecīgo sabiedrību kapitālā uzskaitīti ieguldījumi 1 kapitālsabiedrības pamatkapitālā, kurā Preiļu novada pašvaldībai pieder 100% kapitāla daļas, 1 kapitālsabiedrības pamatkapitālā, kurā Preiļu novada pašvaldībai pieder vairāk par 50 % kapitāla daļas, un 1 kapitālsabiedrības pamatkapitālā, kurā Preiļu novada pašvaldībai pieder mazāk par 50 % kapitāla daļām.

*11. tabula. Pašvaldības kapitāla un materiālo vērtību ieguldījums  
Preiļu novada uzņēmumos*

<b>Uzņēmuma nosaukums</b>	<b>Reģ.Nr.</b>	<b>Daļas</b>	<b>Ieguldījums</b>	<b>Domes līdzdalība,%</b>	<b>Daļas vērtība</b>
SIA „Preiļu Saimnieks”	LV47703001720	4 886569	4 886569	100	1,-EUR
SIA „Atkritumu apsaimniekošanas Dienvidlatgales starppašvaldību organizācija”	LV41503029988	27	23 220	5	860,-eur
SIA „Preiļu slimnīca”	LV40003244761	668125	668125	74.14	1,-EUR

Domes darbošanās šajās kapitālsabiedrībās saistās ar novada attīstības jautājumu efektīvāku risināšanu un ar efektīvāku pašvaldības funkciju veikšanu.

*Preiļu novada dome līdzdarbojas šādās biedrībās:*

- Latvijas Pašvaldību savienība,
- Latgales reģionālas attīstības aģentūra,
- Biedrība „Eiropreģions „Ezeru zeme”,
- Latvijas atkritumu apsaimniekošanas asociācijā,
- Bāriņtiesu asociācija,
- Lauku bibliotēku atbalsta biedrība,
- Preiļu rajona partnerība,
- Izpilddirektoru asociācija,
- Tūrisma asociācija,
- Sporta skolu direktoru padome,
- Reģionālo attīstības centru apvienība.

### **3.4. Zvērināta revidenta atzinums**

#### **NEATKARĪGU REVIDENTU ZIŅOJUMS**

Rīgā

*Dokumenta datums ir  
tā elektroniskās parakstīšanas  
laiks*

Nr. PNP-17-  
19/RZ

#### **Preiļu novada domei**

Esam veikuši Preiļu novada Pašvaldības (turpmāk – “Pašvaldība”) 2017. gada pārskatā ietvertā finanšu pārskata revīziju. Pievienotais finanšu pārskats ietver:

- 2017. gada 31. decembra pārskatu par Pašvaldības finansiālo stāvokli – Ministru kabineta 2013. gada 15. oktobra noteikumu Nr. 1115 „Gada pārskata sagatavošanas kārtība” minētās veidlapas (turpmāk – veidlapa) Nr. 1 "Balance",
- 2017. gada pārskatu par Pašvaldības darbības finansiālajiem rezultātiem – veidlapa Nr. 4-3,



- Pašvaldības pašu kapitāla (neto aktīva) izmaiņu pārskatu par 2017. gadu – veidlapa Nr. 4-1,
- Pašvaldības naudas plūsmas pārskatu par 2017. gadu – veidlapa Nr. 2-NP,
- Finanšu pārskata pielikumus, kas noteikti Ministru kabineta 2013. gada 15. oktobra noteikumu Nr. 1115 „Gada pārskata sagatavošanas kārtība” 4.5. punktā,
- Grāmatvedības uzskaites pamatprincipu aprakstu,
- Finanšu pārskata skaidrojumu.

Šis finanšu pārskats ir sagatavots, apvienojot Pašvaldības iestāžu finanšu pārskatus, kā norādīts finanšu pārskata pielikumā. Kapitālsabiedrības, kurās pašvaldība ir kapitāldaļu turētājs, nav konsolidētas šajā finanšu pārskatā.

Mūsaprāt, pievienotais finanšu pārskats sniedz patiesu un skaidru priekšstatu par Preiļu novada Pašvaldības finansiālo stāvokli 2017. gada 31. decembrī un par tās darbības finanšu rezultātiem un naudas plūsmu gadā, kas noslēdzās 2017. gada 31. decembrī, saskaņā ar Ministru kabineta 2013. gada 15. oktobra noteikumiem Nr. 1115 „Gada pārskata sagatavošanas kārtība”.

Atbilstoši Revīzijas pakalpojumu likumam mēs veicām revīziju saskaņā ar Latvijas Republikā atzītiem finanšu revīzijām piemērojamiem Starptautiskajiem Augtāko revīzijas iestāžu standartiem (turpmāk – ISSAI). Mūsu pienākumi, kas noteikti šajos standartos, ir turpmāk aprakstīti mūsu ziņojuma sadaļā Revidenta atbildība par finanšu pārskata revīziju.

Mēs esam neatkarīgi no Pašvaldības saskaņā ar Starptautiskās Grāmatvežu ētikas standartu padomes izstrādātā Profesionālu grāmatvežu ētikas kodeksa (turpmāk – SGĒSP kodekss) prasībām un Revīzijas pakalpojumu likumā iekļautajām neatkarības prasībām, kas ir piemērojamas mūsu veiktajai finanšu pārskata revīzijai Latvijas Republikā. Mēs esam ievērojuši arī SGĒSP kodeksā un Revīzijas pakalpojumu likumā noteiktos pārējos profesionālās ētikas principus un objektivitātes prasības.

Mēs uzskatām, ka mūsu iegūtie revīzijas pierādījumi dod pietiekamu un atbilstošu pamatojumu mūsu atzinumam.

Par citu informāciju atbild Pašvaldības vadība. Citu informāciju veido Vadības ziņojums, kas atspoguļots gada pārskata sadaļā Vadības ziņojums – ZINO.

Mūsu atzinums par finanšu pārskatu neattiecas uz gada pārskatā ietverto citu informāciju, un mēs nesniedzam par to nekāda veida apliecinājumu, izņemot to kā norādīts mūsu ziņojuma sadaļā *Citas ziņošanas prasības saskaņā ar tiesību aktu prasībām*.

Saistībā ar finanšu pārskata revīziju mūsu pienākums ir iepazīties ar citu informāciju un, to darot, izvērtēt, vai šī cita informācija būtiski neatšķiras no finanšu pārskata informācijas vai no mūsu zināšanām, kuras mēs ieguvām revīzijas gaitā, un vai tā nesatur cita veida būtiskas neatbilstības.

Ja, balstoties uz veikto darbu un ņemot vērā revīzijas laikā gūtās ziņas un izpratni par Pašvaldību un tās darbības vidi, mēs secinām, ka citā informācijā ir būtiskas neatbilstības, mūsu pienākums ir ziņot par šādiem apstākļiem. Mūsu uzmanības lokā nav nākuši apstākļi, par kuriem būtu jāziņo.

#### **Citas ziņošanas prasības saskaņā ar tiesību aktu prasībām**

Papildus tam, saskaņā ar Revīzijas pakalpojumu likumu mūsu pienākums ir sniegt viedokli, vai Vadības ziņojums ir sagatavots saskaņā ar Ministru kabineta 2013. gada 15. oktobra noteikumu Nr. 1115 „Gada pārskata sagatavošanas kārtība” prasībām.

Pamatojoties vienīgi uz mūsu revīzijas ietvaros veiktajām procedūrām, mūsaprāt:

- Vadības ziņojumā par pārskata gadu, par kuru ir sagatavots finanšu pārskats, sniegtā informācija atbilst finanšu pārskatam, un
- Vadības ziņojums ir sagatavots saskaņā ar Ministru kabineta 2013. gada 15. oktobra noteikumu Nr. 1115 „Gada pārskata sagatavošanas kārtība” prasībām.

Turklāt, ņemot vērā revīzijas laikā gūtās zināšanas un izpratni par Pašvaldību un tās vidi, mūsu pienākums ir ziņot, ja mēs vadības ziņojumā esam identificējuši būtiskas neatbilstības. Mūsu uzmanības lokā nav nonācis nekas, par ko šajā sakarā būtu jāziņo.

### **Vadības un personu, kurām uzticēta Pašvaldības pārraudzība, atbildība par finanšu pārskatu**

Vadība ir atbildīga par tāda finanšu pārskata, kas sniedz patiesu un skaidru priekšstatu, sagatavošanu saskaņā ar Ministru kabineta 2013. gada 15. oktobra noteikumiem Nr. 1115 „Gada pārskata sagatavošanas kārtība”, kā arī par tādās iekšējās kontroles sistēmas uzturēšanu, kāda saskaņā ar vadības viedokli ir nepieciešama, lai būtu iespējams sagatavot finanšu pārskatu, kas nesatur ne krāpšanas, ne kļūdas dēļ izraisītas būtiskas neatbilstības.

Sagatavojot finanšu pārskatu, vadības pienākums ir izvērtēt Pašvaldības spēju turpināt darbību, pēc nepieciešamības sniedzot informāciju par apstākļiem, kas saistīti ar Pašvaldības spēju turpināt darbību un darbības turpināšanas principa piemērošanu, ja vien vadība neplāno Pašvaldības likvidāciju vai tās darbības izbeigšanu, vai arī tai nav citas reālas alternatīvas kā Pašvaldības likvidācija vai darbības izbeigšana.

Personas, kurām uzticēta Pašvaldības pārraudzība, ir atbildīgas par Pašvaldības finanšu pārskata sagatavošanas procesa uzraudzību.

Mūsu mērķis ir iegūt pietiekamu pārliecību par to, ka finanšu pārskats kopumā nesatur kļūdas vai krāpšanas dēļ izraisītas būtiskas neatbilstības, un sniegt revidentu ziņojumu, kurā izteikts atzinums. Pietiekama pārliecība ir augsta līmeņa pārliecība, bet tā negarantē, ka revīzijā, kas veikta saskaņā ar ISSAI, vienmēr tiks atklāta būtiska neatbilstība, ja tāda pastāv. Neatbilstības var rasties krāpšanas vai kļūdas dēļ, un tās ir uzskatāmas par būtiskām, ja var pamatoti uzskatīt, ka tās katra atsevišķi vai visas kopā varētu ietekmēt saimnieciskos lēmumus, ko lietotāji pieņem, balstoties uz šo finanšu pārskatu.

Veicot revīziju saskaņā ar ISSAI, visa revīzijas procesa gaitā mēs izdarām profesionālus spriedumus un saglabājam profesionālo skepticismu. Mēs arī:

- identificējam un izvērtējam riskus, ka finanšu pārskatā varētu būt krāpšanas vai kļūdas dēļ izraisītas būtiskas neatbilstības, izstrādājam un veicam revīzijas procedūras šo risku mazināšanai, kā arī iegūstam revīzijas pierādījumus, kas sniedz pietiekamu un atbilstošu pamatojumu mūsu atzinumam. Risks, ka netiks atklātas būtiskas neatbilstības krāpšanas dēļ, ir augstāks nekā risks, ka netiks atklātas kļūdas izraisītas neatbilstības, jo krāpšana var ietvert slepenas norunas, dokumentu viltošanu, informācijas neuzrādīšanu ar nodomu, informācijas nepatiesu atspoguļošanu vai iekšējās kontroles pārkāpumus;
- iegūstam izpratni par iekšējo kontroli, kas ir būtiska revīzijas veikšanai, lai izstrādātu konkrētajiem apstākļiem atbilstošas revīzijas procedūras, bet nevis, lai sniegtu atzinumu par Pašvaldības iekšējās kontroles efektivitāti;
- izvērtējam pielietoto grāmatvedības politiku atbilstību un grāmatvedības aplēšu un attiecīgās vadības uzrādītās informācijas pamatotību;
- izdarām secinājumu par vadības piemērotā darbības turpināšanas principa atbilstību, un, pamatojoties uz iegūtajiem revīzijas pierādījumiem, par to, vai pastāv būtiska nenoteiktība attiecībā uz notikumiem vai apstākļiem, kas var radīt nozīmīgas šaubas par Pašvaldības spēju turpināt darbību. Ja mēs secinām, ka būtiska nenoteiktība pastāv, revidentu ziņojumā tiek vērsta uzmanība uz finanšu pārskatā sniegto

informāciju par šiem apstākļiem, vai, ja šāda informācija nav sniegta, mēs sniedzam modificētu atzinumu. Mūsu secinājumi ir pamatoti ar revīzijas pierādījumiem, kas iegūti līdz revidentu ziņojuma datumam. Tomēr nākotnes notikumu vai apstākļu ietekmē Pašvaldība savu darbību var pārtraukt;

- izvērtējam vispārēju finanšu pārskata struktūru un saturu, ieskaitot atklāto informāciju un skaidrojumus pielikumā, un to, vai finanšu pārskats patiesi atspoguļo pārskata pamatā esošos darījumus un notikumus;
- iegūstam pietiekamus un atbilstošus revīzijas pierādījumus par Pašvaldības konsolidācijā iesaistīto iestāžu finanšu informāciju ar mērķi sniegt atzinumu par finanšu pārskatu. Mēs esam atbildīgi par Pašvaldības revīzijas vadību, pārraudzību un veikšanu. Mēs paliekam pilnībā atbildīgi par mūsu revidentu atzinumu.

Mēs sazināties ar personām, kurām uzticēta Pašvaldības pārraudzība, un, cita starpā, sniedzam informāciju par plānoto revīzijas apjomu un laiku, kā arī par svarīgiem revīzijas novērojumiem, tajā skaitā par būtiskiem iekšējās kontroles trūkumiem, kādus mēs identificējam revīzijas laikā.

SIA „Nexia Audit Advice”  
Licence Nr. 134

Biruta Novika  
Valdes locekle  
atbildīgā zvērināta revidente, sertifikāts Nr. 106

## **4. INFORMĀCIJA PAR NOZĪMĪGĀKAJIEM VEIKUMIEM UN NOTIKUMIEM NOVADĀ**

### **4.1. Nozīmīgākie veikumi un notikumi novadā izglītības jomā**

Preiļu novadā vispārējo izglītību nodrošina 6 pašvaldības vispārīzglītojošās izglītības iestādes, 1 valsts ģimnāzija. 2017. gada 1.septembrī novada izglītības iestādes apmeklēja 1065 audzēkņi. Novadā darbojas viena privātskola, kurā mācās 24 audzēkņi. Brīvpusdienas no valsts budžeta tiek nodrošinātas skolēniem no 1. līdz 4. klasei. Preiļu novada dome pilnībā apmaksā pusdienas skolēniem līdz 9. klasei ieskaitot un 50% apmērā - vidusskolēniem līdz 12.klasei. Preiļu novada dome apmaksā ceļa izdevumus uz novada izglītības iestādi skolēniem un pedagogiem.

Preiļu novadā ir 1 pirmsskolas izglītības iestāde “Pasaciņa” kurā ir 18 grupas ar 363 bērniem. Bērnu valodas attīstīšanai un pareizas izrunas veidošanai iestādē strādā logopēds. Ir atvieglājumi maznodrošinātām un daudz bērnu ģimenēm 50 % apmērā no audzēkņu ēdināšanas maksas. Preiļu novadā visiem obligāto sagatavošanas pamatzglītības ieguves vecumu (5 gadi) sasniegušajiem bērniem ir nodrošinātas vietas pirmsskolas izglītības iestādēs. Pirmsskolas izglītības iestādē ir pieejams skolotājs logopēds, kurš veic korekcijas darbu ar bērniem, kuriem ir runas traucējumi.

Preiļu novadā darbojas 3 interešu izglītības iestādes. Interešu izglītība nodrošina saturīga un lietderīga brīvā laika pavadīšanas iespējas. Interešu izglītības nodarbībās bērni un jaunieši var iegūt praktiskam darbam un dzīvei derīgu papildus izglītību.

Novada izglītības iestāžu pedagogi gada laikā apmeklēja profesionālās pilnveides kursus. Katra iestāde, atbilstoši plānotajam pedagoģiskajam procesam rīko tematiskos pasākumus.

Sakarā ar audzēkņu skaita samazināšanos Preiļu novada dome pieņēma lēmumu ar 2018. gada 31. augustu likvidēt Priekuļu sākumskolu un Preiļu novada Vakara (maiņu) un neklātienes vidusskolu.

*12. tabula. Izglītojamo un pedagogu skaits pašvaldības izglītības iestādēs*

<b>Izglītības iestādes nosaukums</b>	<b>Izglītojamo skaits uz 01.09.2017.</b>	<b>Pedagogu skaits</b>
Vispārējās izglītība		
Preiļu 1. pamatskola	424	50
Preiļu 2. vidusskola	201	33
J.Eglīša Preiļu Valsts ģimnāzija	203	29
Preiļu novada Vakara (maiņu) un neklātienes vidusskola	81	12
Salas pamatskola	62	14
Priekuļu sākumskola	16	6
Pelēču pamatskola	78	16
Pirmsskolas izglītība		
Pirmsskolas izglītības iestāde "Pasaciņa"	363	51
Interesu izglītība		
Preiļu Mūzikas un mākslas skola	222	22
Preiļu novada Bērnu un jauniešu centrs	460	22
Preiļu novada Bērnu un jauniešu sporta skola	458	23

#### **4.2. Preiļu novada jauniešu centrs “Četri” 2017. gadā**

❖ **Jaunatnes politiku un darbu ar jauniešiem Preiļu novadā veic Preiļu novada Jauniešu centrs “ČETRI”**

Centra «ČETRI» mērķis - atbalstīt un veicināt Preiļu novada jauniešu iniciatīvas, iesaistīt jauniešus savas dzīves kvalitātes veidošanā, kā arī veicināt jauniešu līdzdalību lēmumu pieņemšanā un sabiedriskajā dzīvē.

Centra vadītāja – Santa Ancāne-Novikova - 1 slodze

Jaunatnes lietu speciāliste – Linda Knāviņa – 0,5 slodze

Kopš 2015. gada 11.septembra Preiļos, Kārsavas ielā 4 darbojas Preiļu novada Jauniešu centrs «ČETRI» (darbojas 2 gadi)

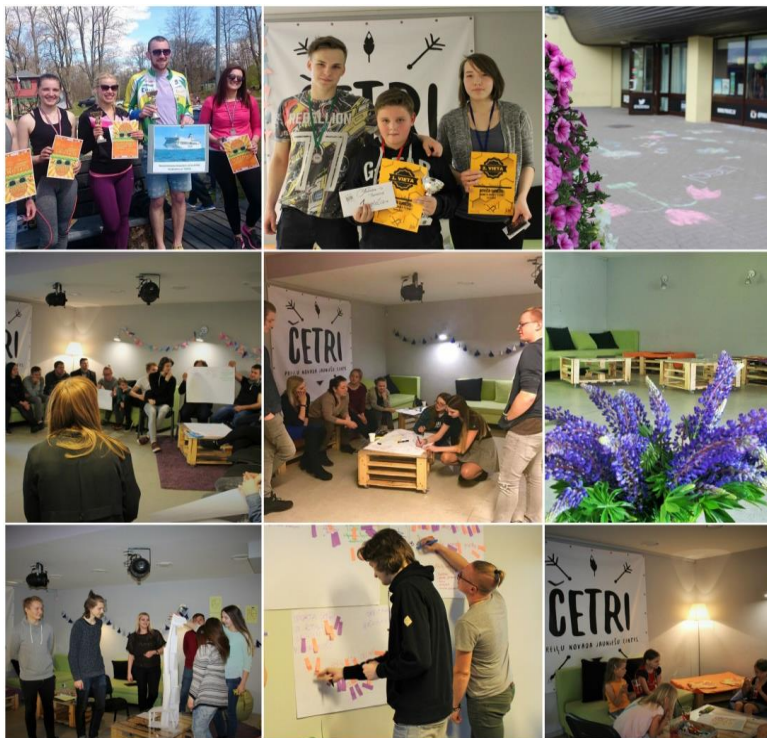
Tiešā mērķauditorija – jaunieši vecumā 13 – 25 gadi

Centrs atvērts – katru darba dienu no 13:00 – 19:00 (+pasākumu laikā, arī brīvdienās)

Līdz 2017. gada 9. oktobrim telpās Kārsavas ielā 4 atradās arī biedrība PAKAC un notika sadarbība jaunatnes jomā.

❖ **2017. gadā notikuši vairāk kā 63 pasākumi. Nozīmīgākie no tiem:**

- Novusa turnīrs
- Neformāls treniņš jauniešiem «Esi līderis!»
- Radošās darbnīcas
- Diskusijas «Kafija ar politiķiem»
- Vasaras sezonas atklāšana Preiļu pludmalē
- Strītbola turnīrs
- Jauniešu diena 2017
- Semināri un lekcijas (Erasmus+, karjeras seminārs, Vēlies vēlēties!, IZM seminārs u.c.)
- Kino vakari
- Projekta «Dubnas PieRaksti» pasākumi
- Ģitāras nodarbības (maksas) – notiek 2x nedēļā
- Deju nodarbības sievietēm (maksas) – notiek 1x nedēļā
- BodyArt nodarbības (maksas) – notiek 1x nedēļā



#### ❖ Jauniešu statistika 2017. gadā

13. tabula. Jauniešu skaits Preiļu novadā (13 – 25 gadi)

Gads	2013	2014	2015	2016	2017
Skaits	1792	1790	1505	1324	1287
% no visiem iedzīvot.	16%	16 %	14,2%	12,5%	12,71%

14. tabula. Pasākumu un aktivitāšu skaits jauniešiem Preiļu novadā

Gads	2013	2014	2015	2016	2017
Pasākumu un aktivitāšu skaits	25	40	38	64	63

15. tabula. Apmeklējumu skaits telpās Kārsavas ielā 4

2016.gads	@JCENTRS4	@PAKAC	Kopā Kārsavas 4	Apmeklētāji nedēļā
Apmeklējumu skaits	2241	1068	3309	~ 75 apmeklēt.

2017.gads	@JCENTRS4	@PAKAC	Kopā Kārsavas 4	Apmeklētāji nedēļā
Apmeklējumu skaits	4556	229	4785	~ 100 apmeklēt.

Vasaras nodarbinātība – iesaistīti 4 jaunieši.  
Brīvprātīgais darbs – iesaistīti 30 jaunieši, 2 jaunieši apbalvoti

- ❖ **Sadarbība ar novada iestādēm un organizācijām 2017. gadā, īstenojot darbu ar jaunatni:**
  - Preiļu novada Kultūras centrs - sadarbība organizējot atpūtas un izklaides pasākumus jauniešiem.
  - Preiļu novada Tūrisma Informācijas Centrs – sadarbība organizējot aktīvās atpūtas pasākumus brīvā dabā bērniem, jauniešiem un ģimenēm; organizējot velobraucienus, pārgājienus, orientēšanos u.c.
  - Preiļu novada galvenā Bibliotēka un Dienvidlatgales EDIC – sadarbība izzinošu, informatīvu, literāru pasākumu organizēšanā.
  - Preiļu novada Bērnu un jauniešu Sporta skola – sadarbība sporta un aktīvās atpūtas pasākumu organizēšanā, īpaši vasaras sezonā Preiļu pludmalē.
  - Viduslatgales Pārnovadu Fonds – sadarbība organizējot brīvprātīgo darbu, jauniešu iniciatīvas, labdarības akcijas, pasākumus.
  
- ❖ **Darbinieku apmeklētie semināri, apmācības un kvalifikācijas celšana:**
  - 22.02.2017. seminārs par IZM Jaunatnes politikas valsts programmu 2017.gadam
  - 16.08.2017. seminārs TRIZ metodes
  - Sept.,okt.2017. – interaktīva mācību programma “Laukiem būt”
  - 20.09.2017. seminārs “Rokam dziļāk brīvprātīgajā darbā”, Rēzeknē
  - 21.09.2017. seminārs par starptautisko jauniešu pašaudzināšanas programmu Award
  - 03.10.2017. IZM seminārs par darbu ar jaunatni vietējā līmenī
  - 06.10.2017. dalība Latgales Brīvprātīgo Forumā, Rēzeknē
  - 29.11.2017. Valsts probācijas dienesta Latgales reģiona teritoriālo struktūrvienību konsultatīvās padomes kopējā sanāksme, Rēzeknē
  - 15.12.2017. projekta „PROTI un DARI!“ pieredzes apmaiņas pasākums, Viļāni
  
- ❖ **Kopējais pašvaldības finansējums 2017. gadā darba ar jaunatni īstenošanai (speciālistu atalgojums, infrastruktūras uzturēšana, pasākumu īstenošana, u.tml.) - 21 351 EUR**
  
- ❖ **Pārmaiņas jaunatnes jomā, kuras notikušas 2017. gada laikā Preiļu novadā:**
  - Nomainījies jauns/cits Jaunatnes lietu speciālists.
  - Beigusies cieša sadarbība ar biedrību PAKAC jaunatnes jomā.
  - Papildināts Jauniešu centra “ČETRI” inventārs un mēbeles.
  - Iegādāta skaņu un gaismas aparātūra Jauniešu centrā “ČETRI”.
  - Izveidojusies ciešāka sadarbība ar citām novada institūcijām jaunatnes darba jautājumos.
  - Pieaudzis Jauniešu centra “ČETRI” apmeklējumu skaits.
  
- ❖ **Būtiskākie risināmie jautājumi jaunatnes politikas jomā Preiļu novadā 2018.gadā:**



- Jauniešu motivācijas paaugstināšana.
- Jauniešu atgriešanās dzimtajā novadā.
- Jauniešu izklaides iespēju, “nakts dzīves” ieviešana un dažādošana.

❖ **Preiļu novada prioritātes darbam ar jaunatni 2018. gadā:**

- Jauniešu līdzdalības veicināšana.
- Lietderīga brīvā laika dažādošana.
- Brīvprātīgā darba attīstīšana.

### 4.3. Nozīmīgākie veikumi un notikumi novadā kultūras jomā

#### PREILU NOVADA KULTŪRAS CENTRS

2017. gadā apvieno 5 struktūrvienības: Preiļu kultūras namu, Aizkalnes tautas namu, Saunas tautas namu, Pelēču kultūras namu, Ārdavas saieta namu.

Kultūras centra štati gada sākumā: 42 darbinieki (uz 31. 12.2016.)

Kultūras centra štati gada beigās: 42 darbinieki (uz 06.12.2017.)

**Gada laikā Pelēču KN noorganizēti: 27 pasākumu ar kopējo apmeklētāju skaitu 2385**

No tiem:

- 1 teātra izrādes - 45 apmeklētāji
- 4 bērnu un pusaudžu sarīkojumi-120 apmeklētāji
- 10 izklaides sarīkojumi- 720 apmeklētāji
- 7 Valsts tradicionālie un pagasta svētki- 1200 apmeklētāji

**Gada laikā Aizkalnes TN noorganizēti: 26 pasākumu ar kopējo apmeklētāju skaitu 3349**

No tiem:

- 9 profesionālo un vietējo kolektīvu koncerti - 1100 apmeklētāji
- 1 teātra izrādes - 90 apmeklētāji
- 5 izklaides sarīkojumi- 500 apmeklētāji
- 2 Valsts tradicionālie un pagasta svētki- 500 apmeklētāji

**Gada laikā Saunas TN noorganizēti: 13 pasākumu ar kopējo apmeklētāju skaitu 1212**

No tiem:

- 2 profesionālo un vietējo kolektīvu koncerti - 172 apmeklētāji
- 2 teātra izrādes - 140 apmeklētāji
- 4 izklaides sarīkojumi - 270 apmeklētāji
- 5 Valsts tradicionālie un pagasta svētki - 630 apmeklētāji

**Gada laikā Preiļu KN noorganizēti: 191 pasākumi ar kopējo apmeklētāju skaitu 58060**

No tiem:

- 32 profesionālo un vietējo kolektīvu koncerti - 13 140 apmeklētāji
- 7 teātra izrādes - 1170 apmeklētāji
- 34 izklaides sarīkojumi - 13770 apmeklētāji
- 25 Valsts tradicionālie un pilsētas svētki - 11 660 apmeklētāji



*17. attēls. Preiļu novada svētki 2017. gadā (foto: Gunārs Vilcāns)*

2017. gadā kultūras centrā darbojas 24 mākslinieciskās pašdarbības kolektīvi ar kopējo dalībnieku skaitu 461, no tiem 7 deju kolektīvi, 7 vokālie ansambļi, 5 folkloras ansambļi, 3 teātra mākslas kolektīvi, skolotāju koris „Latgale” un jauniešu pūtēju orķestris.

Viskoplāk apmeklētie pasākumi 2017. gadā: Preiļu pilsētas 89. dzimšanas dienas sarīkojums, dziedātāja Ata Auzāna akustiskais koncerts „Sirds dziesmas”, Latgales kultūras un garīgajam darbiniekam Francim Trasūnam veltīts sarīkojums, 22. Starptautiskā Baltijas baleta festivāla koncerts, Lieldienu sarīkojums visai ģimenei „Gar izplaukušiem pūpolkokiem, skrien vieglām kājām Lieldienas”, senioru deju kopas „Brūklenājs” 15. dzimšanas dienas koncerts, stādu diena ar novada pašdarbības kolektīvu piedalīšanos, vasaras sezonas atklāšanas koncerts Preiļu parka estrādē, Latgales novadu jauniešu deju kolektīvu un Preiļu deju apriņķa deju kopas „Sadancošana Preiļos 2017”, deju kopas Dancari 20 gadu jubilejas koncerts „Esmu laimīgs dejojot”, grāmatas „Latgalietis XXI gadsimtā” prezentācijas pasākums, Nīderlandes militārā orķestra koncerts, ilggadējais Latgales festivāls „Šlāgermūzikas parāde 2017”, Preiļu pilsētas svētki un 3. Starptautiskais autorleļļu festivāls, Starptautiskajai senioru dienai veltīts sarīkojums, Latvijas Republikas proklamēšanas 99. gadadienai veltīts sarīkojums.

### **PREIĻU GALVENĀ BIBLIOTĒKA**

Preiļu Galvenā bibliotēka ir pašvaldības iestāde ar 6 struktūrvienībām (Aizkalnes, Līču, Saunas, Saunas pagasta Smelteru, Pelēču, Pelēču pagasta Ārdavas bibliotēkas).

Preiļu reģiona bibliotēku tīklu veido četru novadu 24 bibliotēkas. Pamatojoties uz 2015. gadā noslēgtajiem sadarbības līgumiem starp pašvaldībām par reģiona funkciju veikšanu pašvaldību publiskajās bibliotēkās, Preiļu GB metodisko un konsultatīvo darbu aizvadītajā gadā veica Riebiņu, Aglonas, Vārkavas un Preiļu novadā.

*16. tabula. PGB Galvenie statistikas rādītāji.*

	2015	2016	2017
Lasītāji	3142	3112	2912
Apmeklējumi	379433	423339	373874
No tiem fiziskais apmeklējums	53730	54416	54127

no tiem virtuālais apmeklējums (bez sociālajiem tīkliem)	21618	24605	19061
no tiem sociālo tīklu apmeklējums (skatījumi)	276686	309916	170013
WebPac (skatījumi)	27399	34402	130673
Izsniegums	95383	88849	75727
Krājums	68916	68770	66536
Uzziņas	12518	8975	7231

Darbinieku likmju skaits - 20 (t.sk. 15 bibliotekārie darbinieki)

*17. tabula. Finansiālais nodrošinājums.*

	2015	2016	2017
No pašvaldības budžeta	219091	228083	229196
Citi ienākuma avoti	9978	9243	8162
No tiem:	1210	1109	1228
bibliotēkas maksas pakalpojumi			
Sponsorējumi, ziedojumi	200	0	0
Valsts Kultūrkapitāla piešķirumi	1300	1400	400
Ārvalstu fonda līdzekļi ( <i>EDIC projekts</i> )	7268	6734	6534
Investīcijas no valsts budžeta			
<b>KOPĀ:</b>	<b>229069</b>	<b>237326</b>	<b>237358</b>

#### **ĪSTENOTIE PROJEKTI:**

- Rasmus Zariņas lugu krājuma “8 lizeikas mada dvēseles prīcai” izdošana (VKKF)
- “Uzturētājstruktūru atlase tīkla Europe Direct informācijas centriem 2013. – 2017. gadam” (Eiropas Komisijas Pārstāvniecība Latvijā)
- Lasīšanas veicināšanas programma “Bērnu, jauniešu un vecāku žūrija” (VKKF)
- Augstvērtīga tulkotā un nozaru literatūra (VKKF)
- Ģimenes digitālo aktivitāšu centra tīkla izveide, dzīves kvalitātes un izglītības atbalstam Austrumaukštaitijā un Dienvidlatgalē /Creation of Network of Family Digital Activity HUBS for Wellbeing and Education Support in Eastern Aukštaitija and Southern Latgale (ERAF)

#### **NOZĪMĪGĀKIE NOTIKUMI, SASNIEGUMI**

- Veiksmīga dalība projektos (EDIC Austrumlatgalē, VKKF, UNESCO Latvijas Nacionālās komisijas tīklā “Stāstu bibliotēkas”);
- Veiksmīga lasīšanas veicināšanas pasākumu norise („Bērnu, jauniešu un vecāku žūrija”, „Grāmatu starts”, „Krauklis iesaka izlasīt”; “Pirmā tikšanās ar bibliotēku”; “Jaunie literāti”);
- Tikšanās ar Janīnu Kursīti – Pakuli, Vladislavu Malahovski, Āri Birzi, Māri Runguli, Brigitu Ektermāni, Daci Judinu, u.c organizēšana
- Preiļu Reģionālā mācību centra aktīva darbība (lekcijas un semināri, i-banku izmantošanas iespējas; Microsoft programmatūru apguve, e-pakalpojumu iespējas; tika piedāvāti bezmaksas datora un interneta apguves kursi latviešu un krievu valodā grupām ar priekšzināšanām un bez priekšzināšanām, u.c. Preiļu novada iedzīvotājiem. Kopumā tika apmācīti 442 Preiļu reģiona iedzīvotāji, no tiem 118 bibliotekāri);

- Konferences Preiļu reģiona bibliotēku darbiniekiem un iestāžu vadītājiem “Pieejamība digitālajā laikmetā: izaicinājumi un iespējas” organizēšana
- UNESCO LNK tīkla “Stāstu bibliotēkas” pasākumu "Godu saimnieču stāsti" un "Kāzu muzikantu stāsti" organizēšana;
- Nacionālās Skaļās Lasīšanas reģionālo sacensību organizēšana;
- Kultūras, izglītojošo pasākumu organizēšana;
- Izstāžu organizēšana un rīkošana.

### **PREIĻU VĒSTURES UN LIETIŠKĀS MĀKSLAS MUZEJS**

Darbinieku skaits – 8, no tiem 4 speciālisti

Krājuma vienību skaits uz 31.12.2017 - 20248, t.sk pamatkrājumā 16203

Jaunieguvumu skaits – 95

Finansiāli novērtēto krājuma vienību skaits - 20248

Nacionālajā muzeju kopkatalogā ievadīto vienību skaits - 6400

Gada laikā eksponēto vienību skaits - 778, t.sk. pamatekspozīcijās - 683

Apmeklējumu skaits muzejā - 19333, t.sk. apmeklētāji grupās 13959, individuāli 4608, t.sk. 598 ārzemnieki

Muzeja darbinieku novadīto ekskursiju skaits - 304

Novadīto izglītojošo programmu skaits - 106

2017. gadā izstrādātas 4 jaunas programmas “Latvijas skolas somai”

Muzeja organizēto pasākumu skaits - 28

Gada laikā organizēto izstāžu skaits 15, t.sk. muzejā - 8, ārpus muzeja - 7

Pastāvīgo ekspozīciju skaits - 4

Izstrādāti un iesniegti 7 projekti, atbalstīts viens - ENPI-CBC (LAT-LIT-BY) prognozējošā summa 116000 EUR

Piešķirts no pašvaldības budžeta - 103140 EUR, t.sk.: darba samaksa 64843,29 EUR, apsardze – 206,64 EUR, komunālie maksājumi – 651,23 EUR, pārējās izmaksas - 18005,11 EUR.

Biļešu ieņēmumi - 223,5 EUR

2017. gadā iegādāti 2 jauni datori, metāla skapis kartotēkas uzglabāšanai, veikta Preiļu muižas kapelas kapenu aizsargmūra renovācija.



*18. attēls. Muzeju nakts Preiļos 2017. gadā*

## 5. PREIĻU NOVADA TŪRISMA INFORMĀCIJAS CENTRA DARBĪBA 2017. GADĀ

Centrālās Statistikas pārvaldes dati liecina, ka tūristu skaits valstī kopumā ir pieaudzis, savukārt Latgales reģiona tūrisma asociācijas “Ezerzeme” apkopotā informācija liecina, ka Latgalē nedaudz ir samazinājies. Latgales tūrisma informācijas centru (TIC) statistikas datu apkopošanas rezultātā tika konstatēts, ka 2017. gadā kopējais tūristu skaits Latgalē ir sasniedzis 1 331 106, kas, salīdzinājumā ar 2016. gadu, ir par 2,5% mazāk. Savukārt Latgales tūrisma informācijas centros apkalpoto cilvēku skaits ir sasniedzis 146 750 cilvēku, kas ir par 40% vairāk nekā 2016. gadā. No kopējā tūristu skaita Latgalē 82% ir iekšzemes tūristi, bet 18% - ārvalstu tūristi. Lielākie ārzemju tirgi ir Lietuva, Krievija, Igaunija, Vācija un Polija.

Apkopojot tūrisma speciālistu viedokļus par 2017. gada tūrisma sezonu, var secināt, ka TOP galamērķi šogad ir bijuši šādi: Daugavpils un Rēzekne ar apkārtni, pierobeža un Zelta vidusceļš (Krāslava – Aglona – Preiļi – Līvāni). Interese ir pieaugusi par jauniem kultūrvēsturiskajiem objektiem un muzejiem, bet ir samazinājies aktīvās atpūtas piedāvājumu pieprasījums, ko noteikti ietekmēja šī gada laika apstākļi, ceļu remontdarbi un citi faktori. Ļoti pieprasīts ceļotāju vidū ir Latgales kulinārais mantojums, ko piedāvā Latgales kulinārā mantojuma tīkla uzņēmumi.

Ja ik gadu tūrisma pakalpojumu sniedzēji minēja, ka atsevišķos mēnešos apmeklētāju skaitu ietekmējuši nelabvēlīgi laikapstākļi, tad šogad ar tiem nācās sadzīvot vai ik dienas. Tas parādās arī kopīgajā Preiļu un Riebiņu novada TIC apkopotajā statistikā. 2017.gada tendences ne vien Latgalē, bet arī Preiļu un Riebiņu novados rāda, ka pieauga apmeklētāju skaits tūrisma objektos iekštelpās (muzejos abos novados kopumā par 11%, Latgalē kopumā pieaugums pat par 20%). Lietaino laikapstākļu dēļ visā Latgalē apmeklētāju skaits apskates saimniecībās, objektos ārpus telpām, laukos, brīvā dabā, aktīvās atpūtas uzņēmumos ir būtiski samazinājies – par 16%, līdzīgi ir arī mūsu novados. Līdz ar to likumsakarīga ir arī nakšņotāju izvēle – šogad pieauga nakšņotāju skaits pilsētās un samazinājās laukos. Ja analizē Preiļu un Riebiņu novadu datus, pilsētā nakšņotāju skaits pieaudzis par apmēram 30%, bet laukos samazinājies par 20%. Jāteic, ka šie dati nav pilnīgi, jo ne visi tūrisma pakalpojumu sniedzēji precīzi uzskaita visus tūristus un iesniedz pilnīgu informāciju TICam vai kādai citai iestādei.

Kopumā TIC vērtē šo gadu kā aktīvu arī mums pašiem. TIC apmeklētāju skaits pieaudzis par apmēram 10%, kas galvenokārt ir saistīts ar ekskursiju pieprasījumu. Vislielāko tūristu interesi izraisījusi Preiļu pils atjaunošana, kā arī TIC jaunais piedāvājums – dziedājums Preiļu kapelā, kas šogad svinēja savu 200-gadi. Visvairāk ir bijis vietējo tūristu, bet no ārvalstīm visbiežāk ir bijuši tūristi no Lietuvas, Igaunijas, Vācijas, Lielbritānijas, Krievijas, Nīderlandes u.c.

TIC šogad jau trešo reizi īstenoja Latgales kultūras programmas 2017 atbalstītu projektu “Tev, Dieviņ, spēks, varīte, Tev gudrais padomiņš”, kurā vairākās aktivitātēs sākot no maija līdz novembrim izzinājām, pētījām un darinājām senās spēka zīmes. Projekta kopējais budžets sastādīja EUR 580, no kuriem EUR 501 bija Kultūrkapitāla fonda piešķirtais finansējums.

Kā ik gadu TIC pārstāvji klātienē piedalījās starptautiskajās tūrisma izstādēs – Balttour (Rīgā) un Utrehtā (Nīderlandē). Izdales materiāli ir nogādāti un novads neklātienē pārstāvēts arī izstādēs un gadatirgos Viļņā, Tallinā, Varšavā, Vitebskā, Helsinkos, Minhenē, Berlīnē, Gēteborgā Latvijas kopējā stendā Latgales reģiona tūrisma asociācijas “Ezerzeme” sastāvā. Mūsu novados ir viesojušies Vācijas tūroperatori un trīs Latvijas tūroperatori, Latvijas labākie Instagram speciālisti, blogeri un fotogrāfi.

2017. gada pavasarī TIC organizēja semināru Latgales tūrisma pakalpojumu sniedzējiem, kā arī rudens mēnešos piedāvāja iespēju Preiļu novada tūrisma uzņēmējiem, muzeju darbiniekiem piedalīties LRTA “Ezerzeme” un Latvijas Investīciju un attīstības aģentūras rīkotajos pasākumos, pieredzes apmaiņas braucienos, un, jāteic, ka ik gadu mūsējie arvien vairāk izmanto iespēju izglītoties un celt savu kvalifikāciju.





**19. attēls.** Uzņēmēju dienas Latgalē

2017. bija arī interesantu pasākumu gads. TIC kopā ar sadarbības partneriem (jauniešu centrs 4, Preiļu Bērnu un jauniešu sporta skola, Preiļu Galvenā bibliotēka, biedrībām) rīkoja Preiļu pludmales atklāšanas pasākumu ar velo-foto-orientēšanos Preiļu, Riebiņu un Vārkavas novadu jauniešiem, kurā galvenais sponsors Tallink uzvarētājiem dāvināja kruīzu uz Stokholmu. Maija beigās Burbuļu parādē, kas vienlaicīgi notika 50 valstīs un vairāk kā 100 pilsētās, Preiļu parkā un pludmalē piedalījās ļoti daudz gan vietējo iedzīvotāju, gan viesu. TIC kopā ar jaunajiem novada uzņēmējiem piedalījās Uzņēmēju dienās Latgalē, kur Preiļu novada stends ieguva vienu no trīs galvenajām balvām kā “Labākā reklāma”. Priecājamies par Preiļu pašvaldības atbalstu uzņēmējdarbībai, kā rezultātā top jauni tūrisma objekti un pakalpojumu sniedzēji, piemēram, “Jašas podi” (keramika), Sintijas Loginas porcelāna un keramikas darbnīca, vairāki amatnieki un rokdarbnieki.

Jau vairākus gadus pēc kārtas LRTA “Ezerzeme” ar kopējo stendu piedalās arī Latvijas Brīvdabas muzeja gadatirgū un šogad pirmo reizi arī Latvijas Tūrisma informācijas tirgū, kas notika Pļaviņās. Izlozes ceļā tika noskaidrots, ka nākamais – V Latvijas Tūrisma informācijas tirgus tiks rīkots Preiļos 28. aprīlī, kad vienlaicīgi notiks arī Preiļu pavasara gadatirgus. Tā būs iespēja uz vietas iepazīties ar visas Latvijas tūrisma piedāvājumu, baudīt kultūras pasākumus un iegādāties mājražotāju, amatnieku produkciju, kā arī iegādāties stādus savam dārzam.

TIC 2017. gada beigās izdeva kopīgo, atjaunoto materiālu par Preiļu un Riebiņu novada tūrisma iespējām, ko paredzēts prezentēt 2018. gada tūrisma izstādē Balttour. Ik dienu tiek papildināta informācija un sekots līdzī informācijai tūrisma lapā [www.visitpreili.lv](http://www.visitpreili.lv) / [www.visitriebini.lv](http://www.visitriebini.lv). Pati aktuālākā informācija tiek publicēta TIC Facebook (virs 800 sekotāji) un Twitter kontos. Gada beigās ir notikušas sarunas, lai 2018.gada sākumā darbu uzsāktu Preiļu novada Tūrisma veicināšanas konsultatīvās padome, kuras mērķis būs veicināt tūrisma vides veidošanā iesaistīto publisko personu - pašvaldības, komersantu, kā arī biedrību un nodibinājumu sadarbību, lai sekmētu tūrisma attīstību un veicinātu tūrisma nozares integrāciju novada sociāli ekonomiskās attīstības procesā.

Preiļu novada domes sēdē tika pieņemts lēmums no 2018. gada ar Preiļu pili un parka kompleksu iestāties biedrībā “Latvijas Piļu un muižu asociācija”, kas pavērs vēl lielākas iespējas popularizēt Preiļus un apkārtni.

2017. gada oktobrī ir veiktas nelielas strukturālas izmaiņas TIC – tajā darbojas nevis 3 darbinieki (2 no Preiļu novada un 1 no Riebiņu novada), bet 2 (1 slodze vadītājam un otra



slodze sadalītam attiecīgi 0,25 slodzes gidam un 0,75 tūrisma konsultantam), kas 2018.gada aktīvajā tūrisma sezonā varētu ietekmēt TIC darbu brīvdienās. Ir uzsāktas sarunas ar mācību iestādēm, kas sagatavo tūrisma speciālistus (Rīgas Tūrisma un radošo industriju tehnikuma Preiļu filiāli un Rēzeknes Tehnoloģiju akadēmiju), lai piedāvātu prakses vietu TIC, kas daļēji atrisinātu samazināto darbinieku skaitu TIC vasaras sezonā.

2017.gada beigās uzsāktas sarunas un 2018.gada janvārī parakstīts sadarbības līgums ar Riebiņu novada domi par atsevišķu tūrisma pakalpojumu sniegšanu Riebiņu novadam, kas paredz, ka Preiļu novada TIC veic tūrisma informācijas sniegšanu Preiļos, uztur kopīgo mājaslapu un sociālos kontus, izvieto afišas, apkopo tūrisma statistiku.

*18. tabula. Preiļu novada tūrisma objektu apmeklējuma statistika 2014. - 2017. gadam*

Objekts	2014	2015	2016	2017
Preiļu novada TIC	2474	2823	3034	3329
Raiņa memoriālais muzejs „Jasmuiža”	2924	5090	3266	3659
P.Čerņavska keramikas māja	2300	2650	2074	2149
Preiļu vēstures un lietiskās mākslas muzejs	14500	15000	6195	6221
Preiļu kapela	-	-	-	4732
Miniatūrā karaļvalsts un leļļu galerija	46 000	47000	39000	40500
Viesu māja „Pie Pliča”	3000	3000	3202	3500
S.Geidas “Sapņu namiņš”	120	105	113	87
Z/S Kalni mājas vīna ražotne	2500	2400	2500	1330
Vīngliemežu audzētava “Ošu mājas”	4750	5100	5300	5400
Bišu drava “Kāres”	350	397	50	10
Viesu māja “Magones”	735	777	734	1306
Viesu māja “Valērija”	140	156	140	154
SIA “Dēkaiņi”	-	306	281	259
Viesnīca “Preiļi”	-	267	250	-
Kempings “DUNI”	-	-	50	10
Krīzes centra naktsmītnes	-	-	16	241
RTRIT kopmītnes	-	-	-	700
“Pampūkas” āra terase-kafejnīca	-	-	1000	1200

Kā iepriekšējos gados, arī šogad lielākā interese tūristiem ir bijusi par Preiļu pilsētas tūrisma objektiem, bet Riebiņu novadā – par naktsmītnēm. Liela nozīme īpaši ārvalstu tūristu apmeklētāju pieaugumam ir TIC darbinieku tieša dalība starptautiskajās tūrisma izstādēs Latvijas nacionālā stendā vai Latgales reģiona stendā – tā ir iespēja klātienē iepazīstināt potenciālos tūristus ar mūsu piedāvājumu.

Riebiņu novada tūrisma organizatore šogad iesniedza kopēju maksājuma pieprasījumu Latvijas Investīciju un attīstības aģentūrā, kā rezultātā Latgales TIC pārstāvju dalība 3 ārvalstu tūrisma izstādēs tika daļēji atmaksāta (aviobiļetes). 2018.gada izstāžu sezonā plānots atkal izmantot šo iespēju.

Tāpat TIC ir sagatavojis vairākas publikācijas interneta un citos plašsaziņas medijos par atpūtas iespējām abos novados, piemēram, DELFI, portālā Travelnews u.c.

Kā katru gadu, arī 2017.gadā, Preiļu novada TIC ir sniedzis maksas pakalpojumus, to dinamiku iespējams vērot sekojošajā tabulā.

*19. tabula. Preiļu novada TIC iekasētās summas par maksas pakalpojumiem 2014.-2017.gadam*

<b>Gads</b>	<b>Iekasētā summa</b>
2014	966,96 EUR
2015	1101,40 EUR
2016	1400,33 EUR
2017	1842,37 EUR

## **6. PAŠVALDĪBAS POLICIJAS INFORMĀCIJA PAR VEIKUMIEM SABIEDRISKĀS KĀRTĪBAS NODROŠINĀŠANĀ**

1. Preventīvais darbs (mutiski brīdināti, paņemti paskaidrojumi) – **321**
  - 1.1. Apsekoti ezeri (reizes) – **62**
  - 1.2. Uz ezeriem pārbaudītas personas – **108**
  - 1.3. No ezera izvilkti – **7 tīkli (90m, 50m, 40m, 30m - 4 gab.), 31 ūda, 2 murdi**
  - 1.4. Apsekoti sociālie dzīvokļi (reizes) – **37**
2. Preventīvais darbs ar jaunatni un nepilngadīgajiem -- **112**
  - 2.1. Veiktie pasākumi mācību iestādēs, sporta, atpūtas u.c. vietās (*skaits / darbinieki / stundas*) – nav
3. Personas, kuras nodotas ĀMP / nogādātas ārstniecības iestādē – **3**
4. Aizturētas personas par noziedzīgu nodarījumu izdarīšanu un nodotas Valsts policijai – **5**
5. Aizturētas personas, kuras atrodas Valsts policijas meklēšanā – **0**
6. Administratīvos pārkāpumus izdarījušās personas, kuras nodotas patversmē-atskurbtuvē - **96**
7. Aizturētas personas (*par administratīvā aresta izciešanu, pamatojoties uz Tiesas lēmumu*) un nodotas Valsts policijai - **0**
8. Savstarpēji pasākumi (*kopēji norīkojumi, notikuma vietas apsargāšana, slēpņi u.c.*) ar Valsts policiju sabiedriskās kārtības nodrošināšanā un cīņā ar noziedzību (*skaits / darbinieki / stundas*) – **20/40/26**
9. Savstarpēji pasākumi ar Preiļu novada domes iestādēm, struktūrvienībām (*skaits / darbinieki / stundas*): **206/366/293**
  - 9.1. Bāriņtiesa – **130/228/205**
  - 9.2. Labklājības pārvalde – **8/15/10**
  - 9.3. Domes nekustamo īpašumu daļa – **55/102/63**

- 9.4. VID -4/8/4
- 9.5. Inkasācija -3/4/5
- 9.6 SIA Preiļu saimnieks – 6/9/6

**10. Sastādīti administratīvo pārkāpumu protokoli kopā – 266**

- 10.1. Preiļu novada domes saistošo noteikumu pārkāpumi – 4
- 10.2. CSN pārk. – LAPK 149.23.p 2.d. - 20
- 10.3. LAPK 167.p. - 2
- 10.4. LAPK 171.p. -184
- 10.5. LAPK 173.p. - 26
- 10.6. LAPK 175.p.- 0
- 10.7. LAPK 106.p.- 8
- 10.8. LAPK 42.1.p.- 16
- 10.9. LAPK 202.p - 0
- 10.10. LAPK 186.p - 3
- 10.11. LAPK 155.p - 0
- 10.12. LAPK 80.3.p. - 0
- 10.13. LAPK 75.p.- 1
- 10.14. LAPK 176.p.- 0
- 10.15. LAPK 171.1.- 1
- 10.16. LAPK 58.p. - 0
- 10.17. LAPK 51.p. - 0
- 10.18. LAPK 172.2.1 - 1

**11. Pieņemtie lēmumi lietās par CSN pārkāpumiem (*protokolu* – 20**

**12. CSDD sastādītie administratīvā pārkāpuma protokoli-lēmumi (*skaits / naudas sodu summa euro*) – 19**

**13. Lietvedībā esošās administratīvo pārkāpumu lietas kopā – 266**

- 13.1. Uzsāktas administratīvās lietvedības - nav
- 13.2. Izbeigtas administratīvās lietvedības - nav

**14. Uz citām iestādēm nosūtīti materiāli izskatīšanai un lēmumu pieņemšanai (*tai skaitā arī atbildes uz šo iestāžu pieprasījumiem*) pēc piekritības - 35**

- 14.1. Tiesa - 0
- 14.2. Prokuratūra - 0
- 14.3. Valsts policijas iestādes – 0
- 14.4. Valsts ieņēmumu dienests – 0
- 14.5. Citas (*norādīt kādas*) iestādes –35(*Adm.komisija*)
- 14.6. Valsts vides dienests – 0
- 14.7. PMLP - 0

**15. Materiālu sagatavošana un izsūtīšana fiziskām (*juridiskām*) personām -36**

**16. Pieņemta un atstrādāta informācija (*informācija saņemta pa telefonu*) par sabiedriskās kārtības traucēšanu u.c. notikumiem, kā arī notikumi, kad veicot pārbaudi, nav konstatēts normatīvo aktu prasību pārkāpums – 449**

**17. Fizisko un jurid. personu iesniegumi, pieteikumi, sūdzības (*skaits kopā*) – 36**

- 17.1. Virzībā esošo lietu materiāli (*skaits*) –
- 17.2. Izskatīti materiāli un (*vai*) nosūtītas atbildes (*skaits*) – 131

18. Sadarbības pasākumi ar citām (*UGD, VID, VVC, PVD, ZTI u.c.*) institūcijām (*skaitis / darbinieki / stundas*) – **6**( VID)

19. Sabiedriskās kārtības un drošības nodrošināšana publiskos pasākumos (*skaitis / darbinieki / stundas*) – **34/69/97**

19.1. estrādē – **6/12/33**

19.2. Futbols- **15/32/30**

19.3. Pludmalē- **5/10/14**

19.4. Citi -**8/15/20**

20. Citi, ar sabiedriskās kārtības un drošības nodrošināšanu nesaistīti (*kurjera pakalpojumi, personu pārvadājumi un tml. darbības*) pasākumi (*skaitis / darbinieki / stundas/* : **43/77/29**

20.1. Preiļu novada domes darbinieki – **30/53/18**

20.2. Preiļu iedzīvotāji – **13/24/11**

## **7. PAŠVALDĪBĀ IZSTRĀDĀTĀ ATTĪSTĪBAS PROGRAMMA UN PROJEKTI**

Preiļu novadā 2017.gadā bija spēkā šādi attīstības plānošanas dokumenti:

- Preiļu novada ilgtermiņa attīstības stratēģija 2013.-2033.gadam;
- Preiļu novada attīstības programma 2011.-2017.gadam;
- Preiļu novada Teritorijas plānojums 2016.-2031.gadam;
- Stratēģiskās ietekmes uz vidi novērtējuma Vides pārskats.

Preiļu novada ilgtermiņa attīstības stratēģija 2013.-2033.gadam apstiprināta ar Preiļu novada domes 2013. gada 22.augusta lēmumu Nr. 12 (4.2 §). Tas ir ilgtermiņa teritorijas attīstības plānošanas dokuments, kurā noteikts pilsētas attīstības redzējums, stratēģiskie mērķi, prioritātes un to īstenošanas vizuāls atspoguļojums telpiskās attīstības perspektīvā. Dokuments nosaka vadlīnijas novada turpmākās attīstības politikas veidošanai un pakārtoto attīstības dokumentu – attīstības programmas un teritorijas plānojuma izstrādei.

Preiļu novada attīstības programma 2011.–2017.gadam apstiprināta ar Preiļu novada domes 2011. gada 22.jūnija lēmumu Nr. 9. (p.1.9). Preiļu novada attīstības programma ir vidēja termiņa plānošanas dokuments, kas izstrādāts, ievērojot Latvijā spēkā esošos normatīvos aktus attiecībā uz teritoriālo attīstību, kā arī ievērojot reģionālās attīstības plānošanas pamatprincipus - stratēģisko pieeju, ekonomisko skatījumu un integrēto pieeju novadu attīstības plānošanā. Attīstības programma 2011.–2017.gadam ir instruments Preiļu novada ilgtermiņa attīstības stratēģijā līdz 2033.gadam izvirzīto stratēģisko mērķu īstenošanai. 2017.gadā turpinājās darbs pie Preiļu novada Attīstības programmas 2018.-2024.gadam izstrādes.

Preiļu novada Teritorijas plānojums 2016.-2031.gadam apstiprināts ar Preiļu novada domes 2016.gada 28.oktobra domes lēmumu Nr.16 (26.§). Preiļu novada Teritorijas plānojums izstrādāts, pamatojoties uz pašvaldības ilgtermiņa attīstības stratēģiju un ņemot vērā normatīvajos aktos par teritorijas plānošanu, izmantošanu un apbūvi noteiktās prasības, kā arī izvērtējot blakus esošo pašvaldību plānošanas dokumentus.

Stratēģiskās ietekmes uz vidi novērtējuma Vides pārskats izstrādāts Preiļu novada teritorijas plānojumam 2016.-2031.gadam. Vides pārskatā sniegta informācija par to, kādi starptautiskie un nacionālie vides aizsardzības mērķi attiecas uz attiecīgo teritoriju, analizēts teritorijas esošais vides stāvoklis, izvērtēta plānošanas dokumenta plānoto darbību iespējamā ietekme uz vides stāvokli un izstrādāti priekšlikumi nelabvēlīgās ietekmes novēršanai vai samazināšanai.

**Preiļu novada attīstības pamatrādītāju izvērtējums par 2017.gadu (uz 21.05.2018.)**

*20. tabula. Attīstības pamatrādītāju izvērtējums.*

Nr.	Rādītājs	Rādītāja vērtība bāzes gadā - 2016.	Rādītāja vērtība 2017. gadā	Vēlamā attīstības tendence 2024. gadā	Datu avots
1	Teritorijas attīstības indekss (TAI rangs)	-0,431 72. vieta	...	↗	VRAA
2	Iedzīvotāju skaits	10 392	10 025	↗	PMLP
3	Demogrāfiskā slodze (darbspējas vecumu nesasniegušo un pārsniegušo personu skaita attiecība vidēji uz 1 000 personām darbspējas vecumā)	569	558	↘	PMLP
4	Bezdarba līmenis, %	11,2	9,2	↘	NVA
5	Ekonomiski aktīvo uzņēmumu skaits uz 1000 iedzīvotājiem	96	...	↗	CSP
6	Iedzīvotāju ienākuma nodoklis uz vienu iedzīvotāju, EUR	397	...	↗	VRAA, CSP
7	Iedzīvotāju īpatsvars % (no aptaujātajiem), kas apmierināti ar pakalpojumu, infrastruktūras pieejamību un kvalitāti novadā	Vidēji 70% no 49 aptaujātajiem (SIA "Baltkonsults")	Aptauja netika veikta	↗	Preiļu novada domes veikta aptauja

(...) nav datu

**Attīstības programmā noteikto vidējā termiņa mērķu sasniegšanas rādītāju izvērtējums par 2017.gadu (uz 21.05.2018.)**

*21. tabula. Attīstības programmā noteikto vidējā termiņa mērķu sasniegšanas rādītāju izvērtējums*

Nr.	Rādītājs	Rādītāja vērtība bāzes gadā 2016.	Rādītāja vērtība pārskata 2017. gadā	Prognozētā attīstības tendence un rādītāja vērtība 2024. gadā	Datu avots
<b>VTP 1: Pārvaldība un pakalpojumi</b>					
<b>RV1.1. Nodrošināt kvalitatīvu izglītības piedāvājumu</b>					
1.	Bērnu un jauniešu (0 – 18 g.) skaits novadā	1622	1621	Nesamazinās	CSP
2.	Skolēnu skaits vispārīzglītojošajās izglītības iestādēs	1053	1010	Nesamazinās	IZM, novada dome
3.	Skolēnu skaits profesionālajās izglītības iestādēs	247	230	Palielinās par 5%	IZM, novada dome
4.	Izglītības iestāžu skaits novadā	12	12	Nesamazinās	IZM, novada dome
5.	Augstskolās iestājušos vidusskolu absolventu skaits	85 %	85 %	Nesamazinās	Novada dome, izglītības iestādes
6.	Bērnu un jauniešu skaits interešu izglītībā	1031	1121	Palielinās par 15 %	Novada dome

<b>RV 1.2. Nodrošināt kvalitatīvus sociālās palīdzības, veselības un rekreatīvos pakalpojumus</b>					
1.	Iedzīvotājiem ir nodrošināti kvalitatīvi nepieciešamie sociālie un veselības aprūpes pakalpojumi	Aptauja - nepieciešamie uzlabojumi	Aptauja netika veikta	Iedzīvotāji ir apmierināti ar soc., veselības aprūpes pakalp. pieejam., kvalit.	Novada dome, aptauja
2.	Trūcīgo ģimeņu skaits	221	217	Samazinās par 5%	Labklājības pārvalde
3.	Trūcīgo personu skaits	356	352	Samazinās par 5%	Labklājības pārvalde
4.	Sociālo pakalpojumu saņēmēju skaits	846	818	Samazinās par 5%	Labklājības pārvalde
5.	Iedzīvotāju mirstība	166	148	Samazinās par 5%	CSP, novada dome
6.	Iedzīvotāju apmierinātība ar veselības un rekreatīvo pakalpojumu pieejamību un kvalitāti	Aptauja - nepieciešamie uzlabojumi	Aptauja netika veikta	Iedzīvotāji ir apmierināti ar veselības aprūpes un rekreatīvo pakalpojumu pieejamību, kvalitāti	Novada dome, aptauja
<b>RV 1.3. Paaugstināt pašvaldības pārvaldes kapacitāti</b>					
1.	Iedzīvotāju apmierinātība ar pašvaldības pārvaldes darbu	Aptauja - nepieciešamie uzlabojumi	Aptauja netika veikta	Iedzīvotāji un uzņēmēji ir apmierināti ar novada domes, pašvaldības iestāžu, kapitālsabiedrību darbu	Novada dome, aptauja
2.	Mājas lapas apmeklētāju skaits mēnesī	78 825	86 557	Palielinās par 50 % gadā	Novada dome
3.	Novada pašvaldības sekretāžu skaits sociālajos tīklos	2 364	2 705	Palielinās par 50 % gadā	Novada dome
4.	E-pakalpojumu skaits	38	42	Palielinās, izveidoti 50 jauni e-pakalpojumi	Novada dome
5.	Pašvaldības IKT resursu bāzes kvalitāte	Administrācijas IKT resursu bāze	10 %	Palielinās, atjaunoti vismaz 80% pašvaldības administrācijas, iestāžu datortehnikas	Novada dome
<b>RV 1.4. Piedāvāt daudzveidīgas kultūras, brīvā laika un sporta aktivitāšu iespējas</b>					
1.	Iedzīvotājiem ir nodrošināti daudzveidīgi kultūras pakalpojumi	Aptauja - nepieciešamie uzlabojumi	Aptauja netika veikta	Iedzīvotāju apmierinātība ar kultūras pakalpojumu kvalitāti, pieejamību palielinās	Novada dome, aptauja

2.	Bibliotēkas pakalpojumu lietotāju skaits	3112	2912	Palielinās par 10%	Novada dome
3.	Bibliotēkas apmeklētāju skaits	54416	54127	Palielinās par 15%	Novada dome
4.	Iedzīvotājiem ir nodrošināti daudzveidīgi kultūras pakalpojumi	Aptauja - nepieciešamie uzlabojumi	Aptauja netika veikta		Novada dome, aptauja
5.	Tautas mākslas kolektīvos iesaistīto skaits	420	461	Nemainīgs	Novada dome, pašvaldības iestādes
6.	Preiļu novada lietišķās mākslas un vēstures muzeja apmeklētāju skaits	18 866	19 333	Palielinās par 25 %	Novada dome
7.	Iedzīvotājiem ir nodrošināti daudzveidīgi aktīvas atpūtas un sporta pasākumi	Aptauja - nepieciešamie uzlabojumi	Aptauja netika veikta	Iedzīvotāju apmierinātība ar aktīvās atpūtas un sporta pakalpojumu pieejamību un kvalitāti palielinās	Novada dome, aptauja
<b>RV1.5. Saglabāt un attīstīt kultūras mantojumu un tradīcijas</b>					
1.	Profesionālās mākslas izstāžu skaits	3 izstādes gadā	3 izstādes gadā	6 izstādes gadā	Novada dome, muzejs, bibliotēka, kultūras centrs
2.	Profesionālās mūzikas pasākumu skaits	33 koncerti gadā	30 koncerti gadā	4 koncerti gadā	Novada dome, kultūras centrs
3.	Meistardarbniecu un plenēru skaits	2 meistar-darbniecas gadā	1 meistar-darbnieca gadā	4 plenēri/ meistar-darbniecas gadā	Novada dome
4.	Nemateriāla kultūras mantojuma ekspozīciju skaits	nav	nav	Palielinās, izveidota 1 ekspozīcija par novada nemateriālo kultūras mantojumu	Novada dome, muzejs
<b>VTP 2: Ēkas un savienojumi</b>					
<b>RV 2.1. Atjaunot Preiļu novada ielu un ceļu tīklu</b>					
1.	Pagastu ceļu garums (km)	264,66 km	Pārbūvēti 7,49 km (2,83 %)	Rekonstruējamie ceļi 3 % gadā	CSP, novada dome
2.	Veloceliņu garums (km) novadā	1,6 km	0	3,5 km	Novada dome
3.	Jaunu autostāvvietu un laukumu izbūve (km <sup>2</sup> )	0	3760 m <sup>2</sup>	4900 m <sup>2</sup>	Novada dome
<b>RV 2.2. Uzlabot sabiedrisko ēku energoefektivitāti un infrastruktūru</b>					
1.	Energoefektivitātes pasākumi sabiedriskajām ēkām	58 %	58%	100 %	Novada dome



<b>RV 2.3. Pilnveidot satiksmes drošības infrastruktūru</b>					
1.	Reģistrēto ceļu satiksmes negadījumu skaits	38	43	Samazinājums 50 % tāpat kā valstī kopumā	CSDD, novada dome
2.	Ar energoefektīvu apgaismojumu nodrošināto ielu garums (km)	1,8 km	0,683 km	Pieaugums 45 %	Novada dome
3.	Ar novērošanas ierīču aprīkotas izglītības iestādes vai izglītojamo skaits, uz kuriem attiecinās veiktie drošības uzlabojumi	0	0	Nodrošinātas visas novada izglītības iestādes	Novada dome, izglītības iestādes
<b>RV 2.4. Uzlabot komunālās saimniecības inženierkomunikācijas</b>					
1.	Modernizēto un pārbūvēto katlu māju skaits novada teritorijā	0	0	1	Novada dome, "Preiļu saimnieks"
2.	Iedzīvotāju apmierinātība ar pašvaldības sniegto pakalpojumu	Aptauja - nepieciešami uzlabojumi	Aptauja netika veikta	Iedzīvotāju apmierinātība ar komunāliem pakalpojumiem palielinās	Novada dome, aptauja
<b>RV 2.5. Uzlabot IKT un interneta pakalpojumu pieejamību un kvalitāti</b>					
1.	Interneta punktu pieejamība	50 % esošo interneta punktu infrastruktūra ir novecojusi	Izveidots 1 papildus punkts Preiļu parkā	Pilnveidoti 8 interneta pieejas punkti, 100 % modernizēta esošo interneta pieejas punktu infrastr.	Novada dome
2.	Iedzīvotāju apmierinātība ar interneta pakalpojumu pieejamību un kvalitāti	Aptauja - nepieciešamie uzlabojumi	Aptauja netika veikta	Iedzīvotāji un uzņēmēji ir apmierināti ar interneta pakalpojumu pieejamību un kvalitāti novadā	Novada dome, interneta un mobilo sakaru uzņēmumi, aptauja
<b>RV 2.6. Nodrošināt videi draudzīgu atkritumu apsaimniekošanas sistēmas izveidi un uzraudzību</b>					
1.	Otrreizējo izejvielu šķirošanas, šķiroto atkritumu pieņemšanas laukuma izveide	Nav	Ir	Ir	Novada dome
2.	Iedzīvotāju apmierinātība ar atkritumu apsaimniekošanas pakalpojumu kvalitāti	Aptauja - nepieciešamie uzlabojumi	Aptauja netika veikta	Iedzīvotāji, uzņēmēji ir apmierināti ar atkritumu apsaimniekošanas pakalpojumu kvalitāti	Novada dome, aptauja
<b>VTP 3: Izaugsme un atbalsts</b>					
<b>RV 3.1. Nodrošināt lietpratīgu atbalstu uzņēmējdarbības attīstībai</b>					
1.	Ekonomiski aktīvo uzņēmumu skaits uz 1000 iedzīvotājiem	96	...	Palielinās par 25 %	CSP

2.	Reģistrēto uzņēmumu skaits gadā	679	666	Palielinās par 15 %	UR, Lursoft, VID
3.	Reģistrēto ilgstošo bezdarbnieku skaits attiecībā pret visiem reģistrētajiem bezdarbniekiem	60 %	48 %	Samazinās par 45 %	NVA
4.	Strādājošo mēneša vidējā bruto darba samaksa	623	689	Palielinās par 65 %	CSP
<b>RV 3.2. Sekmēt konkurētspējīga un atpazīstama tūrisma piedāvājuma attīstību</b>					
1.	Tūristu skaits TIC	3034	3329	Palielinās par 30 %	TIC
2.	Jaunizveidoti tūrisma produkti	2	3	4 jauni tūrisma produkti	Novada dome, TIC
<b>RV 3.3. Veicināt Preiļu novada amatnieku un ražotāju atpazīstamību un sociālās uzņēmējdarbības attīstību</b>					
1.	Jauni sociālās darbības uzņēmumi	0	0	3	LURSOFT, VID, novada dome
2.	Amatnieku tirdziņi	5	5	7 x gadā	Novada dome
3.	Amatnieku centrs	0	0	1	Novada dome
4.	Mājražotāju un amatnieku skaits	23	24	50	LURSOFT, VID, novada dome
<b>RV 3.4. Veicināt pilsētas zīmolu, attīstot ainavu un Preiļu muižas kompleksa, tai skaitā pils un parka kultūrvēsturisko mantojumu</b>					
1.	Tūristu skaits	67400	74787	Palielinās par 25 %	Novada dome, TIC
2.	Atjaunota Preiļu pils (m <sup>2</sup> )	0	Atjaunota pils fasāde	1551 m <sup>2</sup>	Novada dome
3.	Atjaunots Preiļu muižas komplekss (ēku skaits - 7) un parks (kopā 42 ha)	0	Atjaunoti 3 tiltiņi, saliņa, ceļiņi, pils (1.kārta)	4 ēkas, 25 ha	Novada dome
<b>RV 3.5. Revitalizēt degradētās teritorijas</b>					
1.	Degradēto teritoriju platības (ha)	0	0	Samazinās par 10 ha	Novada dome
2.	Iedzīvotāju apmierinātība ar projektu attīstību revitalizētajās teritorijās	Aptauja - nepieciešamie uzlabojumi	Aptauja netika veikta	Iedzīvotāji un uzņēmēji ir apmierināti ar projektu attīstību revitalizētajās teritorijās	Novada dome, aptauja

**Preiļu novada domes projekti 2017. gadā  
(apstiprināšanas un realizācijas stadijā)**

*22. tabula. Projekti 2017. gadā*

Nr. p.k.	Projekta nosaukums	Aktivitāte	Kopējās izmaksas, EUR	ESF, ERAF, ELFLA līdzfinansējums, EUR	Pašvaldības līdzfinansējums, EUR
1.	“Preiļu novada uzņēmējdarbības vides infrastruktūras attīstība”-	SAM 5.6.2. 2.kārta	5 541 255,88	3 244 841,75	563 729,87

	Rietumu ielas izbūve un Industriālās teritorijas izbūve				
2.	“Preiļu novada un ietekmes areāla pašvaldību uzņēmējdarbības vides infrastruktūras attīstība”- Rīgas un Brīvības ielu pārbūve un rotācijas apļa izbūve	SAM 5.6.2. 3.kārta	1 577 556,69	1 298 597,44	160 414,98
3.	“Preiļu novada pašvaldības ēkas energoefektivitātes uzlabošana Rēzeknes ielā 26, Preiļos”	SAM 4.2.2.	395 469,60	102 987,00	118 703,98
4.	“Preiļu novada pašvaldības ēkas energoefektivitātes uzlabošana Raiņa bulvārī 19, Preiļos”	SAM 4.2.2.	1 593 972,70	240 952,00	275 333,50
5.	“Rīteiropas vērtības” – Preiļu pils inženierkomunikāciju izbūve	SAM 5.5.1	500 000	425 000,00	75 000,00
6.	“Preiļu novada vispārējās izglītības iestāžu mācību vides uzlabošana un modernizēšana”	SAM 8.1.2.	2 417 449,94	1 799 767,00	372 172,17
7.	“Preiļu novada uzņēmējdarbības vides attīstība (Veselības uzlabošanas un rekreācijas kompleksa izveide Preiļos)”	SAM 3.3.1.	5 285 957,82	1 033 867,71	145 724,25
8.	Pelēcu vasaras estrādes izbūve	ELFLA	37 421,96	33 679,76	3 742,20
9.	Preiļu novada Preiļu pagasta pašvaldības nozīmes koplietošanas novadgrāvja pārbūve	ELFLA	26 190,63	23 571,60	2 619,03
10.	Preiļu novada pašvaldības ceļu pārbūve	ELFLA	1 711 986,68	1 110 000,00	601 986,68
11.	Preiļu novada Attīstības programmas 2018.-2024.gadam izstrāde	Pašvaldības finansējums	5 111,04	-	5 111,04
12.	„Latvijas un Lietuvas parku vēsture un noslēpumi”	Lat-Lit pārrobežu projekts	37 590,47	31 951,90	5 638,57
13.	Proti un Dari	ESF	61 003,80	61 003,80	-
14.	“Pārrobežu vēstures un kultūras mantojuma veicināšana ar muzeja inovāciju palīdzību” (Museum 2020)	Lat-Lit-By pārrobežu projekts	173 400,76	156 060,68	17 340,08
15.	Pasākumi Preiļu novada vietējās sabiedrības veselības veicināšanai un slimību profilaksei	SAM 9.2.4.2.	116 915,00	116 915,00	-
16.	Algoti pagaidu sabiedriskie darbi pašvaldībās (2017. gadā)	ESF	57 503,51	58 360,39	-
17.	Mūzikas instrumentu iegāde	VKKF	1 500,00	1 500,00	-

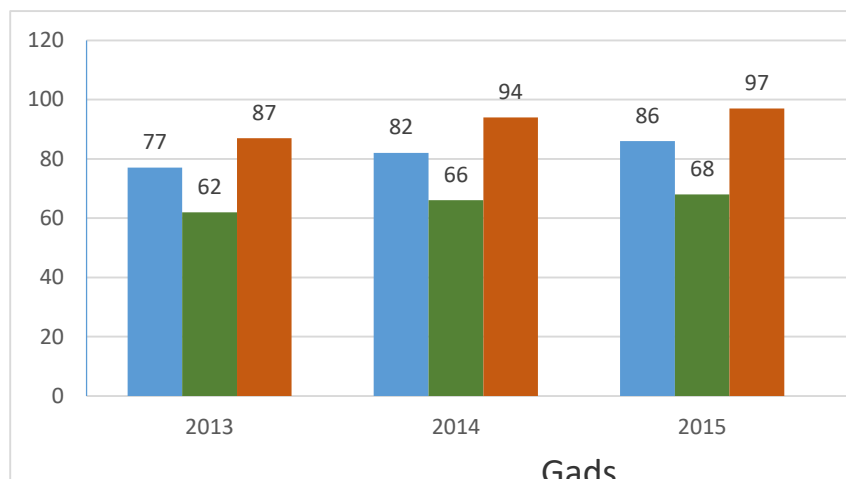
	Preiļu mūzikas un mākslas skolai				
18.	Latgales novadu dejojāju "Sadancošana Preiļos"	KKF	1 900,00	900,00	1 000,00
19.	Bērnu rotaļu laukuma ierīkošana Pelēču pagastā	Leader	25 000,00	22 500,00	2 500,00
20.	Ģimenes digitālo aktivitāšu centru tīkla izveide dzīves kvalitātes un izglītības atbalstam Austrumaukštaitijā un Dienvidlatgalē	Lat-Lit	81 098,30	68 933,55	8 109,83
21.	Ekotūrisma attīstība Latvijā un Lietuvā izmantojot ūdens resursus (Learn Eco Travel), LLI-349	Lat-Lit	166 488,00	141 514,80	24 973,20

## 7.1. Uzņēmējdarbības jomā

Novada ekonomikas attīstība lielā mērā ir atkarīga no uzņēmējdarbības vides un uzņēmīgiem cilvēkiem, kas spēj saražot un piedāvāt vietējā un ārējā tirgū konkurētspējīgus produktus un pakalpojumus.

Preiļu novada ekonomisko bāzi 2017. gadā veidoja tā teritorijā esošie 665 uzņēmumi (Lursoft dati) un 559 fiziskas personas, kas ir saimnieciskās darbības veicēji. Raksturīgākās uzņēmējdarbības formas Preiļu novadā ir sabiedrība ar ierobežotu atbildību (SIA) un zemnieku saimniecība (Z/S).

Kā pozitīvu faktu var atzīmēt to, ka Preiļu novadā ir vairāk uzņēmumu, rēķinot uz 1000 iedzīvotājiem, nekā vidēji Latvijā un Latgales reģionā (skat. attēlā).



20. attēls. Tirgus sektora ekonomiski aktīvie uzņēmumi uz 1000 iedzīvotājiem

Preiļu novada ekonomikas balsts joprojām ir veiksmīgā a/s „Preiļu siers” darbība, šūšanas uzņēmumu „VS TEK” un „JATA” darbība, kas ir eksportējošie uzņēmumi. Tā kā Latvijas tirgus ir mazs, lielākas perspektīvas attīstīties ir tādiem uzņēmumiem, kuri vērsti uz eksportu. Turpina augt arī SIA „Manco Energy Latgale”, attīstot iekuru skalu un malkas ražošanu eksportam. Vairāk kā 40 % novada uzņēmumu ir lauksaimniecības uzņēmumi, kuri aktīvi izmanto ES finansējumu saimniecību modernizācijai. Paralēli attīstās arī bioloģiskās saimniecības, kuru kopskaits tuvojas 50. Šodienas patērētājs ir kļuvis izglītotāks un prasīgāks attiecībā uz pārtiku, ko lieto, tādēļ bioloģisko produktu noieta tirgī palielinās.

Jaunu uzņēmumu dibināšanās intensitāte Preiļu novadā palielinās. 2017. gadā reģistrēts 21 jauns uzņēmums, no kuriem 14 ir SIA, 4 zemnieku saimniecības un 3 individuālie komersanti (IK), likvidēts 31 uzņēmums. No Valsts ieņēmumu dienesta un

Uzņēmumu reģistra joprojām tiek izslēgti uzņēmumi, kas ilgstoši neveic saimniecisko darbību un noslogo reģistru sistēmas.

2017. gadā jaunreģistrēto uzņēmumu skaits ir divkāršojies, bet likvidēto uzņēmumu skaits samazinājies, salīdzinot ar 2016. gadu (skat. tabulu). Jaunreģistrēto uzņēmumu nozares Preiļu novadā - lauksaimniecība, mājdzīvnieku barības ražošana, mežizstrāde, transporta pakalpojumi, metālapstrāde, mēbeļu ražošana, automobiļu apkope un remonts, iznomāšana, gaļas pārstrāde un konservēšana, kā arī mazumtirdzniecība specializētajos un nespecializētajos veikalos.

*23. tabula. Reģistrēto un likvidēto uzņēmumu skaits Preiļu novadā*

2014		2015		2016		2017	
Reģ.	Likv.	Reģ.	Likv.	Reģ.	Likv.	Reģ.	Likv.
23	19	23	27	11	43	21	31

Būtiski ir saglabāt šo komersantu tālāko darboties spēju un veicināt izaugsmes iespējas. Tādēļ Preiļu novada uzņēmējiem tiek sniegts gan informatīvs, gan izglītojošs, gan finansiāls atbalsts. Preiļu novada Uzņēmējdarbības centrā tiek uzklautas esošo uzņēmēju problēmas un analizētas iespējas paplašināt darbības jomas, notiek darbs ar cilvēkiem, kuri domā par savas pirmās biznesa idejas īstenošanu. Gada laikā klātienē un telefoniski sniegtas vairāk kā 100 konsultācijas par jautājumiem, kas saistīti ar biznesu.

Pašvaldības lielākais finanšu atbalsta instruments uzņēmējdarbības veicināšanai ir Mazo vidējo komersantu un saimnieciskās darbības veicēju projektu līdzfinansēšanas konkurss - 2017. gadā tika iesniegti 12 projekti. No tiem tika īstenoti 9, viena projekta īstenošanas laiks tika pagarināts, bet divi uzņēmumi paši pārtrauca līgumu. Projektu līdzfinansēšanai tika izmantoti vairāk kā 10 000 EUR.

Preiļu novada 5 uzņēmumi 2017. gadā saņēma nekustamā īpašuma nodokļa atlaides.

Uzņēmējdarbības centrs regulāri rīko izglītojošus seminārus un mācības uzņēmēju kompetenču un zināšanu pilnveidei. Semināri tika rīkoti vidēji 1 reizi mēnesī, piesaistot zināšus lektoros par šādām uzņēmējiem svarīgām tēmām:

- Finanšu atbalsta iespējas uzņēmējdarbības uzsākšanai un attīstībai
- EPS praktiskā lietošana
- Biznesa mārketinga un prezentēšana interneta vidē
- Saruna par sadarbību ar virtuālo tirgu SVAIGI.LV
- Kā gūt peļņu un dot labumu sabiedrībai. Sociālā uzņēmējdarbība
- No idejas līdz produkta veiksmīgam iznākumam
- ALTUM - valsts atbalsts uzņēmējdarbības attīstībai
- Stresa noturība. Tu pats esi enerģijas avots
- Informatīvi semināri par nodokļu aktualitātēm, NVA pakalpojumiem, biznesa inkubatora programmu un SEZ

Ik gadu uzņēmējdarbības centrā „e-prasmju nedēļas” ietvaros tiek rīkotas mācības IT prasmju pilnveidošanai. Semināros jaunas zināšanas un informāciju ieguvuši vairāk kā 300 uzņēmēji.



**21. attēls.** *Seminārs uzņēmējiem*

Bezdarba līmenis uz 2017. gada 31. decembri Preiļu novadā bija 9,2 %, kas ir viens no zemākajiem Latgales reģionā. Neskatoties uz to, ka bez darba Preiļu novadā bija 565 cilvēki, uzņēmēji norāda uz darba spēka trūkumu kokapstrādē, būvniecībā, šūšanas un pārtikas ražošanā, pakalpojumu sfērā un citās jomās.

2017. gadā tika izstrādāts Preiļu novada domes nolikums “Par mājražotāju, amatnieku, zemnieku un dārzkopju gadatirgus rīkošanu Preiļos”, kas nosaka kārtību gadskārtējos mājražotāju un amatnieku tirdziņos. Joprojām kuplāk pārstāvētie ir Rudens un Pavasara tirgi, kā arī novada svētku laikā rīkotā Tirgus iela, bet iecienīti ir arī Līgo un Ziemassvētku tirdziņi. Gada laikā mājražotāju un amatnieku tirdziņos kopā piedalījušies aptuveni 500 tirgotāji - gan vietējie, gan citu reģionu zemnieki, amatnieki, mājražotāji un pārtikas ražotāji.

Sadarbībā ar NVA Preiļu filiāli tika noorganizēta akcija „Atrodi savu darba devēju” ar mērķi dot iespēju darba ņēmējam satikties ar potenciālo darba devēju.

Jau trešo gadu Uzņēmējdarbības centrs koordinēja dalību pasākumā „Uzņēmēju dienas Latgalē”, kurās piedalījās 5 Preiļu novada uzņēmēji un Preiļu novada Tūrisma un informācijas centrs. Preiļu novada stends izstādē ieguva balvu “Labākā reklāma”.

Paralēli tiek attīstīts darbs ar novada jauniešiem, lai iedrošinātu viņus uzsākt savu uzņēmējdarbību - tiek organizētas lekcijas par biznesu gan lauku jauniešiem LLKC rīkotajās mācībās, gan vidusskolas posma skolēniem.

Sadarbības sekmēšanai ar uzņēmējiem tiek rīkotas ikmēneša uzņēmēju tikšanās vienu reizi mēnesī pie kāda no uzņēmējiem, lai viņi vairāk iepazītu viens otra pieredzi un attīstītu iespējamo sadarbību. 2017. gadā notika četras šāda formāta tikšanās, un gūtais ir nozīmīgs visas Preiļu novada uzņēmējdarbības attīstībai.

2017. gadā Preiļu novada dome ieguva 1. vietu Latgales reģionā un balvu 5000 EUR Vides aizsardzības un reģionālās attīstības ministrijas rīkotajā konkursā «Pašvaldību atbalsta pasākumi uzņēmējdarbības sekmēšanai».

## **7.2. Pašvaldības darba pilnveidošana komunikācijai ar iedzīvotājiem**

Preiļu novada domes mērķis ir informēt iedzīvotājus par pašvaldības, tās iestāžu, struktūrvienību un kapitālsabiedrību darbību. Pašvaldībai ir svarīgi izskaidrot iedzīvotājiem novada domes pieņemtos lēmumus, saistošos noteikumus un realizētos projektus, atspoguļot pašvaldības iestāžu darbu, informēt par budžeta līdzekļu izlietojumu, izzināt iedzīvotāju

viedokli par svarīgu lēmumu pieņemšanu un iesaistīt vietējos cilvēkus lēmumu pieņemšanas procesā.

Lai veicinātu sapratni un uzticēšanos starp pašvaldību un vietējo sabiedrību, 2017. gadā Preiļu novada dome attīstīja tās komunikācijas platformas, kuras tā veiksmīgi izmanto iepriekšējos gados. 2017. gadā Preiļu novada iedzīvotājiem tika nodrošināta plaša informācijas avotu pieejamība. Kārtējos jaunumus varēja uzzināt no novada domes informatīvā izdevuma „Preiļu Novada Vēstis” un tā pielikuma „Saimnieka Vārds”, kas ir īpaši pieprasīti vecākās paaudzes vidū. Bezmaksas informatīvajā izdevumā „Preiļu Novada Vēstis” tiek publicēti pašvaldības saistošie noteikumi, domes lēmumu izklāsts un pašvaldības iestāžu informācija, kas atspoguļo pašvaldības budžeta izlietojumu un ir aktuāla novada iedzīvotājiem. Informatīvā izdevuma tirāža ir 5000 eksemplāru.

Novada iedzīvotājiem un ikvienam interesentam ir pieejama pašvaldības interneta mājas lapa [www.preili.lv](http://www.preili.lv), kas ir izstrādāta, pamatojoties uz valstī spēkā esošajiem tiesību aktiem. un ņemot vērā jaunākās pieejamās tehniskās iespējas, kas atvieglotu iepazīšanos ar nepieciešamo informāciju interneta vietnes apmeklētājiem. Mājas lapā informācija tiek aktualizēta saskaņā ar normatīvajos aktos noteiktajām prasībām. Īpaša vērība tiek pievērsta, lai iedzīvotāji operatīvi saņemtu aktuālo pašvaldības informāciju. Pamatinformācija mājas lapā tiek tulkota arī angļu un krievu valodās.

Mājas lapas apmeklētājiem ir iespēja:

- iepazīties ar Preiļu novada aktualitātēm, domes lēmumiem, saistošajiem noteikumiem u.c. svarīgiem dokumentiem un pašvaldības informāciju,
- uzrakstīt pašvaldībai elektronisko vēstuli,
- meklēt interesējošo informāciju mājas lapā ar meklētāja palīdzību,
- saņemt informāciju par pašvaldību, pašvaldībā un pašvaldības iestādēs notiekošo, pieteikties mājas lapā jaunumu saņemšanai e-pastā,
- izteikt savu viedokli,
- iepazīties ar izvietotajiem foto, video, audio materiāliem un Latgales reģionālās televīzijas izveidotajiem sižetiem par aktualitātēm Preiļu novadā,
- skatīties konkrētās dienas pasākumus kalendārā pašvaldības mājas lapā.

Pašvaldības mājas lapa ir iemantojusi gan jauniešu, gan vidējās paaudzes un arī senioru, kuri apguvuši datorprasmes, popularitāti.

Novada teritorijā ir izvietoti vairāki informācijas stendi, kuros tiek izvietota pašvaldības un pašvaldības iestāžu informācija, kas aktuāla novada iedzīvotājiem.

Preiļu novada pašvaldības darba aktualitātes tiek publicētas arī interneta portālos: [www.latgale.lv](http://www.latgale.lv), [www.preili24.lv](http://www.preili24.lv), [www.pilsetas.lv](http://www.pilsetas.lv), [www.news.lv](http://www.news.lv), [www.d-fakti.lv](http://www.d-fakti.lv), [www.laiki.lv](http://www.laiki.lv), [www.novados.lv](http://www.novados.lv), [www.publika.lv](http://www.publika.lv) u.c. Lai pašvaldības aktualitātes un informācija būtu pieejama visā valstī un arī interesentiem ārzemēs, pēdējos gados aktīva informācijas aprīte notiek sociālajos tīklos Draugiem.lv, Twitter un Facebook, kur pašvaldības atbildīgie speciālisti un iestādes izvieto afišas, relīzes un fotogrāfijas par pasākumiem un notikumiem, kuri nākotnē aktuāli dažādām iedzīvotāju kategorijām.

Daudzu gadu garumā pozitīva sadarbība Preiļu novada pašvaldībai ir izveidojusies ar vietējiem un reģionālajiem medijiem - laikrakstiem, radio, televīziju. 2017. gadā Preiļu novads turpināja sadarbību ar reģionālajiem laikrakstiem „Vietējā Latgales Avīze” un „Latgales Laiks”. Bieži Preiļu novada pašvaldības informācija un viedokļi tiek publicēti “Neatkarīgajā Rīta Avīzē” un “Latvijas Avīzē”.

2017. gadā veiksmīgi turpinājās sadarbība ar Latgales Reģionālo Televīziju (LRT), tika uzņemti ziņu sižeti par Preiļu novadu, pašvaldības un tās iestāžu pārstāvjiem bija iespēja par aktuālo novadā informēt sabiedrību tiešraidēs, kas norisinās vienreiz mēnesī. Tiešraižu laikā iedzīvotājiem ir iespēja uzdot jautājumus vakara viesiem un saņemt izsmeļošas atbildes par kādu no apskatāmajām tēmām. Sadarbībā ar LRT iedzīvotājiem bija iespēja skatīt novada aktualitātes kārtējos ziņu raidījumos arī Latvijas Televīzijas kanālos.



Sekmīga sadarbība turpinājusies ar „Radio 1” un Latgales Radio, kur vienreiz nedēļā ar trim atkārtojumiem klausītāji dzird Preiļu novada aktualitātes.

Aktuālā Preiļu novada informācija nonāk arī Latvijas lielākajā ziņu aģentūrā LETA, Latvijas Pašvaldību savienības elektroniskajā informatīvajā izdevumā “Logs”.

Jau daudzus gadus pirms domes budžeta pieņemšanas – gada nogalē – norisinās domes vadības, deputātu un iestāžu vadītāju tikšanās ar novada iedzīvotājiem. Šādas sapulces tika organizētas arī 2017. gada decembra sākumā Preiļu novada kultūras namā un Preiļu novada pagastos: Aizkalnes pagasta Tautas namā, Preiļu pagasta Iedzīvotāju apkalpošanas centrā, Saunas pagasta Tautas namā un Salas pamatskolā, Pelēču pagasta Kultūras namā un Ārdavas Saieta namā. Tikšanās reizēs iedzīvotāji tiek iepazīstināti ar paveikto iepriekšējā gadā, ieplānotajiem darbiem nākamajam darba periodam, savukārt sabiedrībai – vietējiem iedzīvotājiem ir iespēja paust savu viedokli par nepieciešamajiem uzlabojumiem pilsētā, lauku teritorijās, arī pašvaldības un tās iestāžu darbībā. Šādās tikšanās reizēs par padarītajiem darbiem iedzīvotāji tiek informēti ar uzskatāmas prezentācijas palīdzību, ir iespēja satikt dažādu jomu speciālistus un rast atbildes uz jautājumiem.

Preiļu novada pašvaldība aktīvi uzklausa iedzīvotāju viedokli par lielākajiem ieplānotajiem darbiem un projektiem ar anketēšanas starpniecību. Vairākas aptaujas notikušas par Preiļu parka un muižas kompleksa labiekārtošanu un atjaunošanu, par Rietumu ielas izbūvi. Iedzīvotāji tika aicināti ne tikai izteikt savu viedokli, bet arī tika iesaistīti lēmumu pieņemšanā, uzklusot dažādus viedokļus.

Darbinieki Apmeklētāju pieņemšanas un informācijas centrā katru dienu atbild uz telefonu zvaniem, tiek sniegtas atbildes uz elektroniskajām iedzīvotāju vēstulēm, apmeklētājiem informācija tiek sniegta arī klātienē.

Sabiedrības iesaistīšanai novada attīstībā un pašvaldības lēmumu pieņemšanā aktīvi darbojas sabiedriskā organizācija „Preiļu nevalstisko organizāciju centrs”, kuras sastāvā ir vairākas biedrības, kas pārstāv dažādas iedzīvotāju interešu grupas. 2017. gadā pašvaldība 100% nodrošināja līdzfinansējumu biedrību projektiem. Nevalstiskais sektors tiek atbalstīts, piešķirot aktivitātēm telpas, sniedzot informatīvu un dažāda veida citu atbalstu.

## **8. SOCIĀLĀ NODROŠINĀŠANA UN APRŪPE**

Preiļu novada Labklājības pārvalde ir Preiļu novada domes izveidota pašvaldības iestāde, kas nodrošina novada administratīvajā teritorijā reģistrētajām personām profesionālu sociālās palīdzības sniegšanu, organizē sociālo darbu, sniedz psihosociālu atbalstu, kā arī veic sociālo pakalpojumu administrēšanu.

2017. gada divpadsmit mēnešos, izvērtējot personu ienākumus, trūcīgas personas/ģimenes statuss ir piešķirts 217 ģimenēm.

Līdzīgi kā iepriekšējos gados lielākie līdzekļi izlietoti pabalsta GMI (garantētā minimālā ienākumu) līmeņa nodrošināšanai, kas 2017. gada divpadsmit mēnešos kopā sastāda 59422,73 EUR. Preiļu novadā GMI pabalsta līmenis tiek noteikts divās kategorijās: atbilstoši valstī noteiktajam, kas paredz gan pieaugušajam, gan bērnam minētā pabalsta apmēru 50,00 EUR mēnesī, un atbilstoši pašvaldības saistošajos noteikumos paredzētajam, ka GMI līmenis pilngadīgai personai ar invaliditāti un pensijas vecuma personai ir 115,00 EUR mēnesī.

Preiļu novads ir viena no tām pašvaldībām, kura izvērtē ģimenes/personas atbilstību maznodrošinātas ģimenes/personas statusam – aizvadītajā gadā maznodrošinātas ģimenes/personas statuss piešķirts 15 ģimenēm. Izsniegtā izziņa vairumā gadījumu bijusi nepieciešama, lai stātos rindā sociālās dzīvojamās platības saņemšanai.

Mājokļa pabalsts (kurināmā iegādei vai saņemtā apkures pakalpojuma apmaksai), kas līdzās GMI pabalstam Sociālo pakalpojumu un sociālās palīdzības likumā pašvaldībām noteikts kā prioritāri izmaksājams, pagājušajā gadā piešķirts 213 trūcīgām ģimenēm ar kopējo summu 25035,00 EUR apmērā un 144 pensijas vecuma personām, ar kopējo summu 17730,00 EUR apmērā. Kopā mājokļa pabalstam izlietoti 42765,00 EUR.

Bērna piedzimšanas pabalstu saņēmēmušas 68 ģimenes un izlietotā summa sastāda 11440,00 EUR. Pabalsta apmērs, saskaņā ar pašvaldības saistošajiem noteikumiem, tiek diferencēts atkarībā no tā, vai bērna vecāki ir Preiļu novada iedzīvotāji. Pabalstu pilnā apmērā – 220,00 EUR saņēmēmušas 36 ģimenes (abi vecāki pašvaldības iedzīvotāji), bet 32 ģimenēm bērna piedzimšanas pabalsta izmaksāts 50% apmērā no pamatsummas – 110,00EUR, par cik tikai viens no jaundzimušā vecākiem bijis Preiļu pašvaldības teritorijas iedzīvotājs.

Pabalsta – 50% atlaide par bērnu ēdināšanu pirmsskolas izglītības iestādē daudz bērnu ģimenēm izlietoti 9869,97 EUR un 271,97 EUR trūcīgām ģimenēm.

Pabalsts pēc atgriešanās no soda izciešanas ieslodzījumā izmaksāts 6 personām par kopējo summu 240,00 EUR.

Apbedīšanas pabalsts piešķirts 139 personu (pensijas, darbspējas vecuma personu apbedīšanai, kurām nav trūcīgas personas statusa) apbedīšanai un izmaksātā summa sastāda 13720,00 EUR. Tāpat apbedīšanas pabalsts piešķirts 9 trūcīgo personu apbedīšanai par kopējo summu 2615,00 EUR.

Medicīnas pabalstu saņēmēmušas 13 trūcīgas personas par summu EUR 354,92. Pieprasītāks minētais pabalsts bijis pensijas vecuma personu vidū – to saņēmēmušas 56 personas par kopējo summu 1646,34 EUR.

Lai kaut daļēji palīdzētu ģimenēm sagatavot bērnus skolas gaitu uzsākšanai, vairāku gadu garumā tiek piešķirts pabalsts mācību līdzekļu iegādei, ko aizvadītajā gadā saņēmēmušas 28 ģimenes par kopējo summu 1720,00 EUR.

Preiļu novada Labklājības pārvalde administrē arī citus materiālās palīdzības pabalstu veidus. Pabalstu pensionāriem jubilāriem, kuri sasnieguši 90 un vairāk gadus, ir saņēmēmušas 63 personas, to izmaksai bijuši nepieciešami 1890,00 EUR.

Aizvadītajā gadā Preiļu novadā tikuši sumināti 5 zelta kāzu jubilāru ģimenes, kuras saņēmēmušas pabalstu zelta kāzu jubilejā par kopējo izdevumu summu 1030,00 EUR.

Gada nogalē jau vairāku gadu garumā pieņemts materiāli atbalstīt īpašas sociāli mazaizsargātās personu grupas. Tādejādi vienreizēju pabalstu 15 EUR apmērā saņēmusi 851 persona – vientuļie pensionāri, politiski represētās personas, personas ar 1. un 2. grupas invaliditāti, kopā izmaksātā summa sastāda 12765,00 EUR.

Jau vairāku gadu garumā ārpusģimenes aprūpes pakalpojumus citu pašvaldību audžuģimenēs saņem 11 bērni, tādejādi pabalstam audžuģimenēm izlietoti 19140,00 EUR, savukārt sociālo garantiju nodrošināšanai bērniem bāreņiem, kuri sasnieguši pilngadību, izmaksātie pabalsti sastāda 5159,01 EUR.

2017.gadā ticis ieviests jauns pabalsta veids – materiāls atbalsts rīcībnespējīgu personu aizgādņiem par aizgādņa pienākumu pildīšanu, ja lēmumu par aizgādņa iecelšanu pieņēmusi Preiļu novada bāriņtiesa. Minēto pabalstu 50 EUR apmērā saņēmusi 31 persona, kopā izmaksātā summa sastāda 3050,00 EUR.

### **Sociālie pakalpojumi, sociālais darbs**

Sociālās aprūpes un sociālās rehabilitācijas pakalpojumus institūcijā Preiļu novadā nodrošina Preiļu novada Labklājības pārvaldes struktūrvienība – pansionāts “Preiļi” ar iespēju izmitināt 48 klientus. 2017.gada laikā pansionātā nodrošināts pakalpojums 75 personām. Savukārt citas pašvaldības pansionātos pakalpojums nodrošināts 9 Preiļu novada iedzīvotājiem. Aizvadītā gada laikā izlietoti finanšu līdzekļi par ilgstošas sociālās aprūpes un sociālās rehabilitācijas pakalpojumu sekojošās citu pašvaldību institūcijās: SAC “Rušona” – 247,44 EUR, “V un SAC “Dagda”” – 13078,92 EUR, Zilupes “V un SAC” 149,40 EUR, VSIA “Daugavpils psihoneiroloģiskā slimnīca” ilgstošas sociālās aprūpes un rehabilitācijas institūcijā pašlaik pakalpojumu saņem viena persona, pakalpojuma apmaksai izlietojot 1034,29 EUR.

Jau ilgstoši Preiļu novada Labklājības pārvalde organizē un nodrošina aprūpes mājās pakalpojumu pensijas vecuma personām un personām ar funkcionālajiem traucējumiem, kas vecuma un veselības stāvokļa dēļ nespēj sevi aprūpēt un apmierināt pamatvajadzības. Aprūpes mājās pakalpojumu nodrošina Preiļu novada Labklājības pārvaldes struktūrvienība –

“Aprūpes mājās birojs”. Aprūpes mājās pakalpojums ticis nodrošināts 29 novada iedzīvotājiem, no tiem gada laikā pakalpojumu saņēmušas 26 pensijas vecuma personas un 3 personas darbspējīga vecuma ar invaliditāti. Pakalpojumu sniedz pašnodarbinātas personas, ar kurām tiek slēgts trīspusējs līgums. Patreiz pakalpojuma sniegšanai piesaistītas 12 aprūpētājas. Par pakalpojumu – aprūpe mājās klienti veic līdzmaksājumu, taču tas nesedz pilnu sniegtā pakalpojuma pašizmaksu. Turklāt trūcīgas personas ir atbrīvotas no līdzmaksājuma. Šī gada laikā aprūpes mājās pakalpojuma nodrošināšanai izlietoti 22452.00 EUR.

Kopš 2013.gada tiek nodrošināts kāpurķēžu pacēlāja komplektā ar ratiņkrēslu pakalpojums pēc iedzīvotāju pieprasījuma, kas ļauj personai ar pārvietošanās grūtībām nokļūt telpās, kuras atrodas ēkā vai tās daļā, kur nav nodrošinātas vides pieejamības prasības.

2017.gadā Labklājības pārvalde Preiļu novada iedzīvotājiem ar 1. un 2. grupas invaliditāti ik mēnesi, vidēji mēnesī 84 personām, nodrošina valsts apmaksātu asistenta pakalpojumu.

Aizvadītajā gadā veikti ikdienā veicamo darbu un vides novērtējumi 1.grupas invalīdiem īpašas kopšanas nepieciešamībai 60 personām.

Aizvien pieprasīts ir dušas pakalpojums, jo daudziem iedzīvotājiem nav karstā ūdens, kā arī dzīvojamās telpas nav piemērotas personīgās higiēnas ievērošanai. Tādejādi duša izmantota 426 reizes. Savukārt veļas mazgāšanas pakalpojums izmantots 178 reizes. 562 reizes apmeklēta sociālā istaba, kurā iespēja saņemt mazlietu apģērbu un sadzīves preces, kuras ziedojuši iedzīvotāji. Dienas centra klientiem ar īpašam vajadzībām, kuri Dienas centrā uzturas pilnu darba dienu, tiek nodrošināts ēdināšanas pakalpojums, tam izlietojot EUR 1227,00. Iedzīvotājiem ir pieejams arī specializētā transporta pakalpojums, kurš 2017.gada divpadsmit mēnešos pieprasīts 18 reizes.

Dienas centru jaunu prasmju un iemaņu apgūšanai klienti, kuriem noteikta vienošanās par līdzdarbību apmeklējuši 994 reizes, grupas jauniešu ar īpašam vajadzībām ikdienas apmeklējums 1569 reizes gada laikā. Senioru radošo darbnīcu apmeklējums 382 reizes, māmiņu klubā iesaistījušās 7 māmiņas.

### **Sociālais darbs ar ģimenēm un bērniem**

Pagājušajā gadā sekmīgi strādājusi starpprofesionāļu komanda darbam ar problēmģimenēm un viņu bērniem. Sociālais darbs gada garumā veikts ar 44 ģimenēm. Pārskata divpadsmit mēnešu periodā Bāriņtiesai sagatavoti 34 sociālā darbinieka atzinumi, 2 Preiļu novada bērni, kas cietuši no prettiesiskām darbībām, ir saņēmuši valsts apmaksātu sociālo rehabilitāciju dzīvesvietā, un 2 bērni rehabilitāciju institūcijā. Preiļu novada Labklājības pārvaldes Krīzes centra pakalpojumu saņēmuši 26 novada bērni, kas nonākuši krīzes situācijā, 4 novada pieaugušie. Krīzes centrā 2017.gadā pakalpojums sniegts arī 7 citu pašvaldību iedzīvotājiem.

Labklājības pārvaldē strādā psihologs, kas ir liels atbalsts gan sociālajā, gan Bāriņtiesas darbā. Aizvadītā gada divpadsmit mēnešos sniegtas 194 psihologa konsultācijas.

### **Sociālais darbs ar pilngadīgām personām**

Aizvadītā gada laikā veiktas 546 apsekošanas personu dzīvesvietā, sastādīti 98 sarunas protokoli. Sociālo darbinieku ar pilngadīgām personām individuālas konsultācijas pa pagājušā gada divpadsmit mēnešiem kopā sastāda 3952.

2017.gada divpadsmit mēnešos reģistrēti un apstrādāti 1279 klientu iesniegumi sociālās palīdzības saņemšanai. Sagatavoti 1666 administratīvā akta prasībām atbilstoši lēmumi par sociālās palīdzības un sociālo pakalpojumu piešķiršanu vai tā atteikumu.

Sociālās rehabilitācijas pakalpojumu par valsts budžeta līdzekļiem pieprasījušas 47 personas darbspējīgā un pēc darbspējīgā vecuma ar funkcionāliem traucējumiem, 2 politiski represētās personas.

Eiropas atbalsta fonda vistrūcīgākajām personām projekta ietvaros divpadsmit mēnešu periodā izsniegti kopskaitā 2528 pārtikas, higiēnas, mācību līdzekļu komplekti.

Sociālajā jomā (Labklājības pārvaldē un tās struktūrvienībās) strādājošie, atbilstoši normatīvo aktu prasībām, piedalījušies kvalifikācijas celšanas pasākumos, kā arī visi sociālie darbinieki aizvadītā gada laikā saņēmuši grupas supervīzijas.

Pakalpojuma centrā "Līči" 2017.gada laikā izmitināšanas pakalpojumu izmantojuši 19 pastāvīgie klienti un 5 klienti, kam bijis nepieciešams īslaicīgas uzturēšanās pakalpojumu, kopā - 24 klienti.