

Sertificēta sugu un biotopu aizsardzības jomas eksperta atzinums par plānotās darbības ietekmi uz aizsargājamiem zālāju biotopiem

Pasūtītājs:

SIA "Preiļu putni", reģistrācijas Nr. 40203289853

Izpildītājs:

SIA "Estonian, Latvian & Lithuanian Environment", reģistrācijas Nr. 40003374818

Ekspertīzes veicējs:

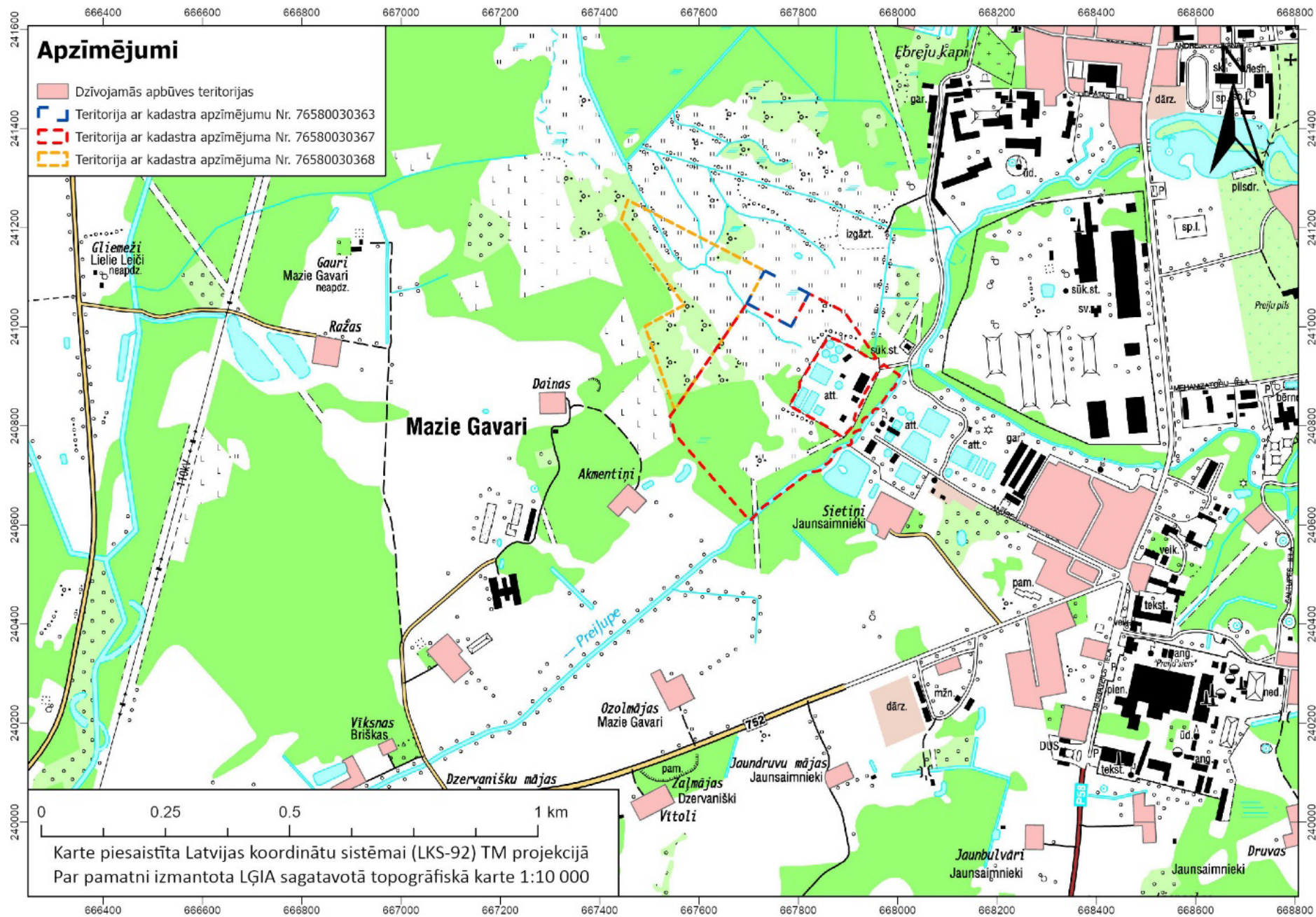
Margīta Deičmane, zālāju biotopu eksperte, sertifikāta Nr. 024

1. Biotopu grupa, suga vai sugu grupa, par kuru sniedz atzinumu

Zālāji. Vērtēta arī dižkoku klātbūtne.

2. Atzinuma sniegšanas mērķis

Atzinums sniegts par paredzēto darbību – jaunputnu un dējējvistu audzēšanas kompleksa izveide Preiļu novadā. Paredzētās darbības rezultātā plānota jaunputnu un dējējvistu audzēšanas kompleksa izveide, izbūvējot 5 jaunputnu novietnes un 2 dējējvistu novietnes. Paredzētās darbības teritoriju skat. 1. attēlā. SIA "Preiļu putni" plānotās darbības vietas ir zemes vienības ar kadastra apzīmējumiem 76580030363, 76580030367, 76580030368.



1.1. attēls. SIA "Preiļu putni" paredzētās darbības teritorija

3. Pētāmās teritorijas apsekošanas datums un meteoroloģiskie apstākļi, apsekošanas ilgums, atrašanās vieta un izpētes metodes (piemēram, transektes, randomizēta parauglaukumu izvēle, fotofiksācija, maršruta iezīmēšana ar ģeogrāfiskās pozicionēšanas sistēmu)

Tika veikta priekšizpēte, analizējot kartogrāfisko informāciju, izvērtējot iespējas konstatēt īpaši aizsargājamus biotopus un sugas. Izpētē izmantoti dati no Dabas aizsardzības pārvaldes dabas datu pārvaldības sistēmas "OZOLS". Paredzētās darbības vietās līdz šim īpaši aizsargājamas augu sugas un zālāju biotopi konstatēti nav.

Paredzētās darbības vieta un tuvākā apkārtnē, ieskaitot teritoriju ar kadastra Nr. 76580030381, tika apsekota 2023. gada 25. jūlijā. Meteoroloģiskie apstākļi – mainīgs mākoņu daudzums, lēns dienvidaustrumu, dienvidu vējš 2-4 m/s, gaisa temperatūra no +20 °C līdz +24 °C, bez nokrišņiem. Laika apstākļi un sezona bija piemēroti īpaši aizsargājamo biotopu konstatēšanai.

Apsekotā teritorija turpmāk tekstā – izpētes teritorija – ir lauksaimniecības zemes – zālāji, ruderālas teritorijas, jau esoša apbūve. Veikta teritorijas fotografēšana (skat. 1. pielikumā) un maršruta ierakstīšana ar GPS iekārtu.

Biotopu izvērtēšana un apsekošana veikta atbilstoši projekta "Priekšnosacījumu izveide labākai bioloģiskās daudzveidības saglabāšanai un ekosistēmu aizsardzībai Latvijā" jeb "Dabas skaitīšana" metodikai – Vides aizsardzības un reģionālās attīstības ministrijas apstiprināta un Zemkopības ministrijas saskaņota „ES nozīmes biotopu izplatības un kvalitātes apzināšanas un darbu organizācijas metodika” (pieejama <https://www.daba.gov.lv/lv/biotopu-kartesanas-metodikas-0>). Aizsargājamo sugu un biotopu statuss noteikts saskaņā ar Ministru kabineta 2017. gada 20. jūnija noteikumiem Nr. 350 „Noteikumi par īpaši aizsargājamo biotopu veidu sarakstu” un Ministru kabineta 2000. gada 14. novembra noteikumiem Nr. 396 “Noteikumi par īpaši aizsargājamo sugu un ierobežoti izmantojamo īpaši aizsargājamo sugu sarakstu”. Atzinums sagatavots saskaņā ar Ministru kabineta 2010. gada 30. septembra noteikumu Nr. 925 “Sugu un biotopu aizsardzības jomas ekspertu atzinuma saturs un tajā ietvertās minimālās prasības” prasībām.

4. Teritorijas statuss atbilstoši aizsargājamām dabas teritorijām noteiktajam statusam, aizsargājamās teritorijas funkcionālā zona, kurā atrodas pētāmā teritorija, ja tā atrodas īpaši aizsargājamā dabas teritorijā

Saskaņā ar dabas datu pārvaldības sistēmā "OZOLS" atrodamo informāciju (<https://ozols.gov.lv/>), izpētes teritorija neatrodas nevienā no īpaši aizsargājamām dabas teritorijām (turpmāk tekstā ĪADT). Tuvākā īpaši aizsargājamā dabas teritorija "Preiļu pilsētas parks" atrodas ~ 500 m attālumā uz austrumiem no izpētes teritorijas, bet "Raiņa bulvāra dižkoku aleja" atrodas ~ 800 m attālumā uz ziemeļaustrumiem. Izpētes teritorijai tuvākās Eiropas nozīmes īpaši aizsargājamās dabas teritorijas (NATURA 2000) ir aizsargājamo ainavu apvidus "Kaučers", kas atrodas ~ 6,6 km attālumā uz austrumiem no izpētes teritorijas, un dabas liegums "Ašenieku purvs", kas atrodas ~ 9,7 km attālumā uz rietumiem.

Aizsargājamo ainavu apvidus "Kaučers" dibināts 2004. gadā. Aizsargājamā teritorijā atrodas 7 ezeri: Salmeja, Kaučera, Stupānu (Stuponu), Liminu, Meiraukas, Baibas un Asara (Esereiša) ezeri. Teritorijā konstatēti vairāki ES nozīmes aizsargājami biotopi – 3150 Eitrofi ezeri ar iegrimušo ūdensaugu un peldaugu augāju, 6210 Sausi zālāji kaļķainās augsnēs, 7140 Pārejas purvi un slīkšņas, 9010* Boreālie meži. Teritorijā sastopams liels skaits aizsargājamo augu un dzīvnieku sugu. Aizsargājamo ainavu apvidum "Kaučers" ir izstrādāts dabas aizsardzības plāns 2008.–2020. gadam (Ar VARAM 09.12.2020. rīkojumu Nr. 1-2/153 dabas aizsardzības plānu darbības termiņš pagarināts līdz 2025. gada 31. decembrim), individuālo aizsardzības un izmantošanas noteikumu nav.

Dabas aizsardzības plānā kā galvenie teritorijas dabas vērtības ietekmējošie faktori minēti:

- makšķerņieku un iedzīvotāju pārvietošanās gar ezeru krastiem, ierīkojot atpūtas, ugunsgrūdu un makšķerēšanas vietas, piesārņojot vidi ar sadzīves atkritumiem;
- rekreācijas ietekme uz ūdenstilpju ūdens kvalitāti, attīstot atpūtas infrastruktūru - viesu mājas, pirtis un tml.;
- ezeriem piegulošās teritorijas zemes īpašnieku nekontrolēta vai pārmērīga dažādu augu aizsardzības līdzekļu (pesticīdi, herbicīdi u.c.) vai mēslojuma lietošana;
- piesārņojošo organisko vielu iekļūšana ezeros no kūtiem (arī likvidētām, jo turpinās augsnē akumulētā organiskā piesārņojuma, slāpekļa un fosfora ieskalošana);
- nekontrolēta sadzīves notekūdeņu, galvenokārt sintētisko mazgāšanas līdzekļu un pārtikas atkritumu nopludināšana no viensētām;
- smago metālu, smērvielu un degvielas piesārņojuma iekļūšana ezeros no autoceļiem ezeru baseinā;
- privāto mežu apsaimniekošana, kas galvenokārt vērsta uz meža izmantošanu peļņas ieguvei.

Dabas liegums "Ašenieku purvs" dibināts 1977. gadā. Tā ir nozīmīga augsto purvu, vairāku ligzdojošu putnu sugu un retu bezmugurkaulnieku sugu aizsardzības teritorija. No aizsargājamām putnu sugām sastopamas - mazais ērglis, bezdelīgu piekūns, rubenis, mežirbe, dzērve, dzeltenais tārtiņš, lietuvainis, kuitala, purva tilbīte u.c., no bezmugurkaulniekiem - apšu zaigraibenis, apšu raibenis, spilgtā purvuspāre. Teritorijai nav individuālo aizsardzības un izmantošanas noteikumu, un nav arī izstrādāts dabas aizsardzības plāns.

Izpētes teritorijai tuvākie mikroliegumi atrodas aptuveni 1,4 – 2 km no izpētes teritorijas. Tuvākie mikroliegumi ir:

- 2299 (šeit un turpmāk – mikrolieguma kods) – dibināts melnā stārķa *Ciconia nigra* aizsardzībai, atrodas aptuveni 6 km uz ziemeļiem no izpētes teritorijas;
- 1454 – dibināts biotopa *Nogāzes meža biotops* aizsardzībai, atrodas aptuveni 8,5 km uz austrumiem no izpētes teritorijas;
- 1707 – dibināts melnā stārķa aizsardzībai, atrodas aptuveni 11 km uz dienvidaustrumiem no izpētes teritorijas;
- 1456 – dibināts biotopa *Skuju koku meža biotops* aizsardzībai, atrodas aptuveni 11,5 km uz dienvidrietumiem no izpētes teritorijas.

5. Vispārīgs pētāmās teritorijas apraksts, arī informācija par teritorijas reljefu un mikroreljefu, hidroloģisko režīmu, sastopamajiem biotopiem un attiecīgās grupas sugām, kā arī apsaimniekošanu, norādot dabisko, daļēji dabisko un antropogēnas izcelsmes platību īpatsvaru

Izpētes teritorija atrodas netālu no Preiļu pilsētas robežas, pie Rietumu ielas. Daļa ir rūpnieciskās apbūves teritorija, daļa – dažādā pakāpē degradēta ruderālā teritorija – līdzinātas teritorijas, grāvji, daļa ir zālāju teritorija. Izpētes teritorija atrodas uz Jersikas līdzenuma un Feimaņu pauguraines robežas. Teritorijas reljefs ir līdzens. To šķērso vairāki grāvji.

Teritorijā esošie zālāji ir veidojušies bijušo lauksaimniecības zemju un dārziņu vietā. Daļa no zālājiem salīdzinoši nesen bijusi aizaugusi ar krūmiem, kas pašlaik nocirsti (kadastra Nr. 76580030381). Teritorijā sastopamas gan dabiskiem mitriem zālājiem raksturīgas sugas (dažādi grīšļi, parastā vīgrīze *Filipendula ulmaria*, garlapu veronika *Veronica longifolia*), vietām nelielā skaitā konstatētas divas dabisko zālāju indikatorsugas – ziemeļu madara *Galium boreale* un ārstniecības ancītis *Agrimonia eupatoria*. Tomēr lielāko teritorijas daļu klāj ruderālās, invazīvas un ekspansīvas augu sugas, piemēram, slotiņu ciesa *Calamagrostis epigeios*, lielā nātre *Urtica dioica*, tūruma usne *Cirsium arvense*, parastā niedre *Phragmites australis*, puķu sprigane *Impatiens glandulifera*, ošlapu kļava *Acer negundo*,

adatainā dzeloņgurķis *Echinocystis lobata*. Teritorijā nav konstatēti zālāji, kuri atbilstu aizsargājamo zālāju biotopu statusam.

6. Īss piegulošās teritorijas raksturojums

Paredzētās darbības teritorija atrodas Preiļu novadā teritorijā, kurā dominē lauksaimniecībā izmantojamās zemes un mežu masīvi. Uz austrumiem no teritorijas atrodas Preiļu pilsēta un attīrīšanas iekārtas, bet no visām parējām pusēm teritoriju apņem mitra krūmu un mežu teritorija.

7. Konstatētās īpaši aizsargājamās sugas vai sugu grupas un to izplatības īpatnības, norādot izmantotos informācijas avotus, noteikšanas metodiku un vērtēšanas kritērijus, kā arī esošie un potenciālie (ja tos iespējams identificēt) apdraudošie faktori apsekotajā teritorijā un to ietekmes vērtējums

Saskaņā ar portālā dabas datu pārvaldības sistēmā "OZOLS" (<https://ozols.gov.lv>) atrodamo informāciju, paredzētās darbības teritorijā nav atzīmētas īpaši aizsargājamo augu atradnes. Arī apsekojot teritoriju 2023. gadā, īpaši aizsargājami vai reti augi konstatēti nav.

8. Konstatētie Latvijā un Eiropas Savienībā īpaši aizsargājami biotopi, biotopi ar specifiskām izplatības īpatnībām Latvijā un konstatēto biotopu kvalitāte, norādot izmantotos informācijas avotus, noteikšanas metodiku un vērtēšanas kritērijus, kā arī esošie un potenciālie (ja tos iespējams identificēt) apdraudošie faktori apsekotajā teritorijā un to ietekmes vērtējums

Dabas datu pārvaldības sistēmā "OZOLS" (<https://ozols.gov.lv>) paredzētās darbības teritorijā nav atzīmēti Eiropas nozīmes aizsargājamo zālāju biotopi, arī apsekojumā 2023. gadā aizsargājami zālāju biotopi konstatēti nav.

9. Citas apsekotās teritorijas bioloģiskās daudzveidības un ainavas saglabāšanai nozīmīgas vērtības, piemēram, dižkoki, veci koki, alejas, zinātniski nozīmīgas sugu atradnes

Paredzētās darbības teritorijā dižkoki konstatēti nav. Tuvākie dižkoki atrodas aptuveni 500 m attālumā esošajā Preiļu pilsētas parkā.

10. Pētāmās teritorijas aizsargājamo dabas un ainavas vērtību labvēlīga aizsardzības statusa nodrošināšanas prasības un darbības, lai uzlabotu konstatēto sugu un biotopu stāvokli un bioloģisko vērtību neatkarīgi no to aizsardzības statusa

Tā kā izpētes teritorijā nav konstatētas aizsargājamas augu sugas vai biotopi, nav pamata izvirzīt īpašas prasības paredzētajai darbībai.

11. Secinājumi par plānotās darbības vai pasākuma ietekmi uz konstatēto sugu un biotopu stāvokli un bioloģisko vērtību, kā arī uz piegulošo teritoriju un nosacījumi darbības vai pasākuma veikšanai

Nav pamata uzskatīt, ka plānotā darbība radīs negatīvas ietekmes uz tuvākajām īpaši aizsargājamajām dabas teritorijām vai mikroliegumiem.

12. Literatūra

- Aizsargājamo ainavu apvidus "Kaučers" dabas aizsardzības plāns (SIA "Limnoloģijas institūts" 2008. gads.)
- "ES nozīmes biotopu izplatības un kvalitātes apzināšanas un darbu organizācijas metodika" (http://www.daba.gov.lv/upload/File/DOC/BIOTOPI_met_160722.pdf) Apstiprināta ar Vides aizsardzības un reģionālās attīstības ministra K.Gerharda 22.07.2016. rīkojumu Nr. 188 ES nozīmes biotopu izplatības un kvalitātes apzināšanas un darbu organizācijasmetodika Dabas aizsardzības pārvalde
- <https://www.daba.gov.lv/lv/biotopu-kartesanas-metodikas-0>
- <https://dabasdati.lv/>
- LVĢMC meteoroloģisko novērojumu dati <https://www.meteo.lv/meteorologija-datu-meklesana/?nid=461>
- <https://ozols.gov.lv/>

Atzinums sagatavots uz 6 lpp. ar 1 pielikumu (Fotofiksācija) uz 2 lpp.

Šis dokuments ir parakstīts ar drošu elektronisko parakstu un satur laika zīmogu.

Margita Deičmane
Zālāju biotopu
Eksperta sertifikāta Nr. 024
derīgs līdz 14.06.2028.

1. pielikums.

Fotofiksācija

Apsekotās teritorijas raksturīgākie zālāji



1. attēls. Zālājs ar ekspansīvām sugām, kadastra Nr. 76580030381



2. attēls. Zālājs ar ekspansīvām sugām un kokiem, kadastra Nr. 76580030381



3. attēls. Zālājs ar ekspansīvām sugām, kadastra Nr. 76580030367



4. attēls. Zālājs ar ekspansīvām sugām, kadastra Nr. 76580030368